

Правила эксплуатации и ухода за мебелью.

1. Мебель должна храниться и эксплуатироваться в закрытых отапливаемых помещениях при температуре не ниже +2°C и относительной влажности воздуха от 45 до 70%.

2. При установке изделий мебели в непосредственной близости от нагревательных и отопительных приборов их поверхности во время эксплуатации должны быть защищены от нагрева. Температура нагрева элементов мебели не должна превышать 40°C.

3. Для предотвращения деформации двери в изделии должны быть закрыты. Не следует открывать дверь более чем на 90° - это приводит к поломке петель.

4. При ослаблении крепления соединений необходимо периодически подтягивать винты, шурупы, стяжки и т.п.

5. Поверхности изделий следует предохранять от различных растворителей, кислот, щелочей и механических повреждений.

6. Поверхности изделий можно освежить, применяя специальные составы, которые имеются в хозяйственных магазинах. Не допускается применение соды, порошков и других материалов, не предназначенных для ухода за мебелью.

7. Помните, что сохранность и долговечность изделия зависит не только от её конструкции и качества материалов, но и от правильной эксплуатации и ухода за ней.

ГАРАНТИЙНЫЙ ТАЛОН

Набор мебели «Навигатор» изготовлен на ООО "Волгодонский комбинат древесных плит" по ТО 5617-159-00257561-16 в соответствии с требованиями ТРТС 025/2012 "О безопасности мебельной продукции" ГОСТ 16371-2014. Мебель. Общие технические условия.
Декларация о соответствии ТС N RU Д-РУ.АЯ21.В.04713 по 05.12.2019г



УСЛОВИЯ ГАРАНТИИ

1. Предприятие-изготовитель гарантирует соответствие изделия требованиям ГОСТ 16371-2014 при соблюдении условий транспортирования, сборки и эксплуатации. Гарантийный срок эксплуатации - 24 месяца. Срок исчисляется со дня передачи мебели потребителю. Если день передачи установить невозможно, гарантийный срок исчисляется со дня изготовления мебели. Дефекты производственного характера, обнаруженные в течение гарантийного срока, устраняются за счёт предприятия - изготовителя.

2. Изделие снимается с гарантийного обслуживания в следующих случаях:
- если имеет следы постороннего вмешательства или была попытка ремонта;
- если обнаружены несанкционированные изменения конструкции изделия;
- если изделие эксплуатировалось не в соответствии со своим целевым назначением или в условиях, для которых оно не предназначено.

3. Гарантия не распространяется на изделие, имеющее следующие повреждения:
- механические;

- вызванные стихией, пожаром, бытовыми факторами;
- вызванные попаданием на поверхность изделий едких веществ и жидкостей.

Срок службы изделия - 10 лет.

ДАТА ВЫПУСКА " ____ " ____ 201 г

ПРОВЕРЕНО СКК

ДАТА ПРОДАЖИ " ____ " ____ 201 г

ШТАМП МАГАЗИНА

Версия 2016 г. (2)



ООО "Волгодонский комбинат древесных плит"

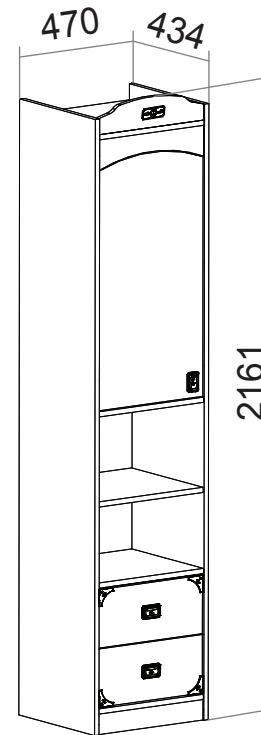


Рис.1

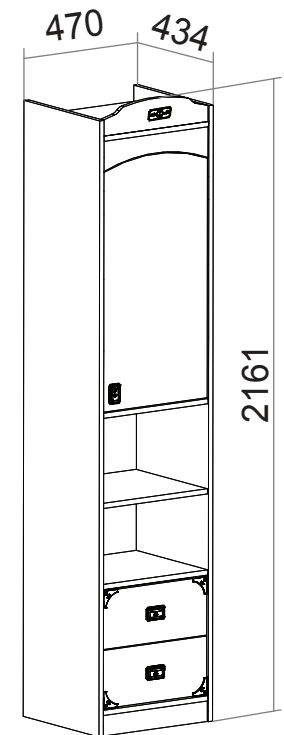


Рис.2

Шкаф комбинированный

ПМ-250.20.00.000

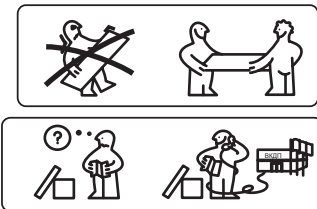
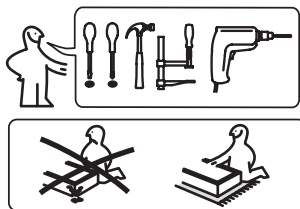
ТД 250.07.20

НАБОР МОДУЛЬНОЙ МЕБЕЛИ

Навигатор

ПМ-250.00.00.000

Паспорт и схемы сборки



Сборку рекомендуется производить с помощью специалиста, так как неправильная сборка может привести к опрокидыванию мебели, что может повлечь за собой ущерб или телесные повреждения.

Предприятие оставляет за собой право вносить некоторые конструктивные изменения, не ухудшающие внешний вид и не влияющие на функциональные свойства изделия.

Уважаемый покупатель!

Прежде, чем начать сборку, убедитесь в соответствии выбранного Вами изделия (см. обложку паспорта) с номером изделия, указанным на этикетке, наклеенной на пакете.

Упаковку с этикеткой сохранять до конца сборки!

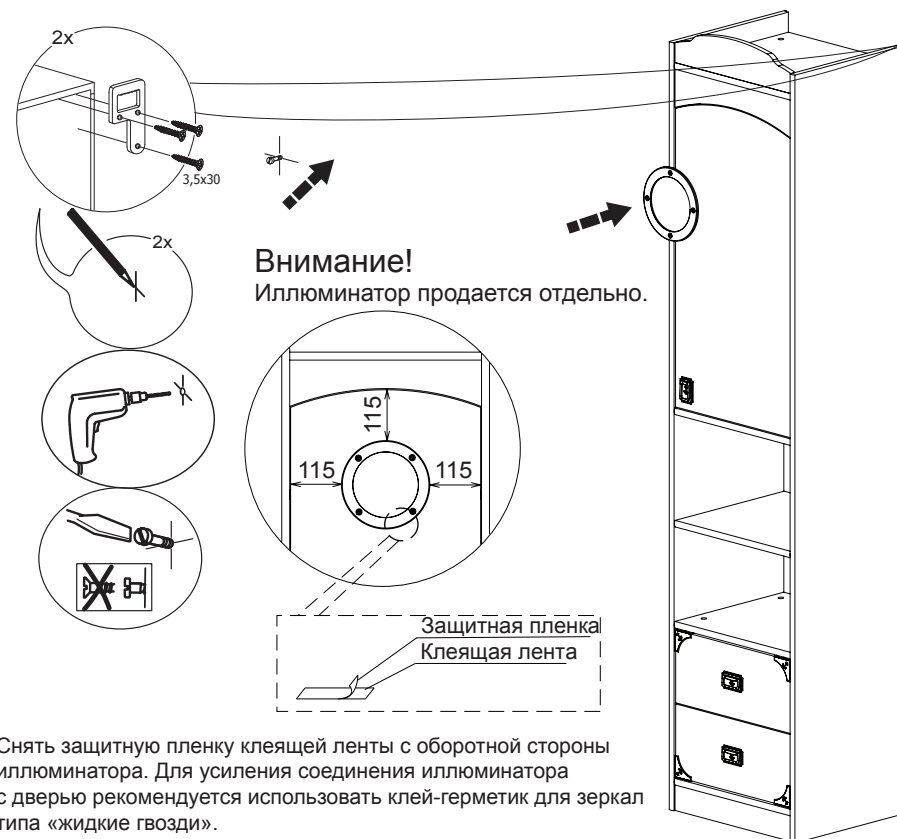
Упаковочная ведомость

Наименование детали или сборочной единицы	Обозначение	Размеры, мм	Количество
Пакет 1			
Стенка вертикальная правая	1-20	2108x434	1
Стенка вертикальная левая	1.1-20	2108x434	1
Накладка	2-1-12	428x200	2
Дверь	4-20	860x430	1
Стенка задняя	5-20	434x568	1
Стенка задняя (ДВП)	6-20	454x445	1
Стенка задняя (ДВП)	3-21	454x1540	1
Пакет 2			
Стенка горизонтальная	12-12	434x427	2
Стенка декоративная	13-12	434x105	1
Стенка декоративная	2-20	434x105	1
Полка	3-20	432x410	2
Полка	8-20	432x410	1
Стенка горизонтальная	9-20	434x427	2
Передняя стенка опоры	11-12	434x70	1
Стенка боковая правая	1-1-12	400x150	2
Стенка боковая левая	1.1-1-12	400x150	2
Стенка задняя	3-1-12	377x150	2
Дно (ДВП)	4-1-12	408x408	2
Фурнитура			1
Пакет 3 (продается отдельно)			
Иллюминатор	0-1-17	200x6	1

Примечание:

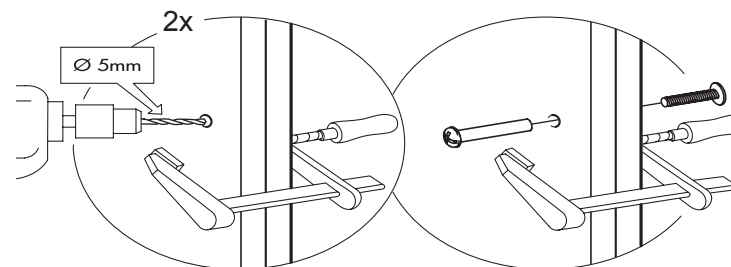
Конструкционные материалы для изготовления изделий из набора модульной мебели «Навигатор»:
 - основной конструкционный материал - плита древесностружечная, облицованная пленкой на основе термореактивных полимеров (ламинированная) - ЛДСП по ГОСТ 32289-2013;
 - материал задних стенок и доньев ящиков - плита древесноволокнистая (твердая) с лакокрасочным покрытием (ДВП) ГОСТ 8904-2014.

Крепление шкафа к стене

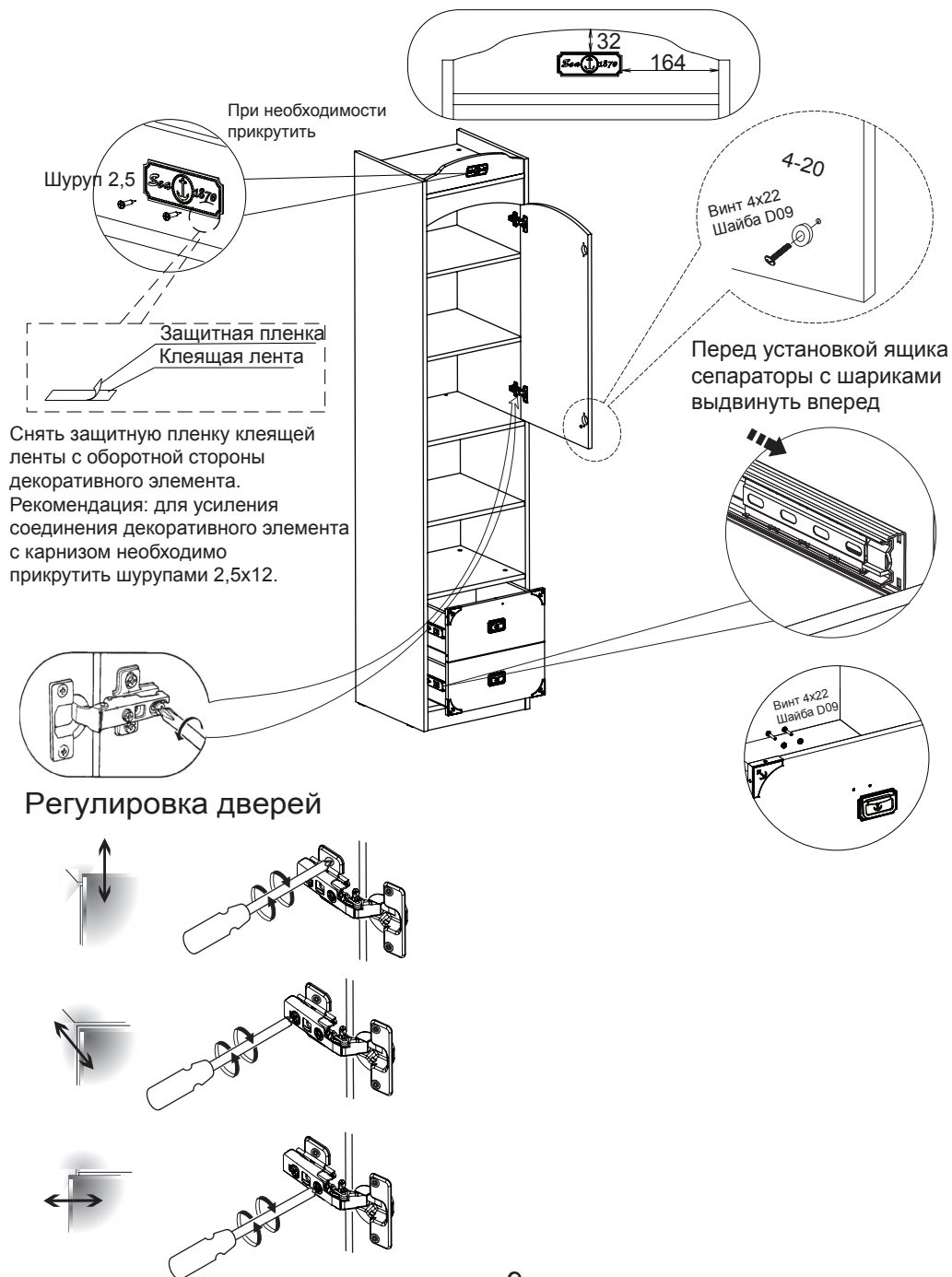


Снять защитную пленку клеящей ленты с обратной стороны иллюминатора. Для усиления соединения иллюминатора с дверью рекомендуется использовать клей-герметик для зеркал типа «жидкие гвозди».
 Например: Scotch-Seal 5300; Scotch-Weld 5300.

При установке нескольких модулей, рекомендуется скрепить их между собой стяжными винтами



Установка ящиков, двери и ручек



Ведомость комплектации фурнитуры

Наименование	Количество, шт.
Дюбель для стяжки эксцентриковой	24
Стяжка эксцентриковая	24
Петля 4-х шарнирная (+ 2 винта 6,3х13)	2
Планка петли (+2 винта 6,3х13)	2
Петля 4-х шарнирная	2
Планка петли	2
Винт 6,3х13	4
Шуруп 4х16 с плоской головкой	4
Муфта 5х11	4
Полкодержатель	12
Гвоздь	49
Опора-наконечник	4
Шуруп 3х13	8
Винт стяжной L=32/27	2
Ключ	1
Ручка	1
Ручка	2
Винт M4x22	5
Шайба D09	5
Дюбель-стяжка	12
Заглушка для петли ИП	2
Комплект шариковых направляющих L=300мм	2
Шуруп 4х16	48
Навес Р-обр.	1 комплект
Шуруп 3,5(4)х30	6
Элемент декоративный	4
Шуруп 2,5х12	10
Шкант 8х35	16
Угольник ИП-457	6
Элемент декоративный	1

Перед установкой направляющих, необходимо:
1. Выдвинуть направляющую полностью на всю длину до конца.
2. Нажать на «усик».
3. Зажав «усик» пальцем, потянуть в сторону и вынуть часть направляющей для ящика.

Уважаемые покупатели!

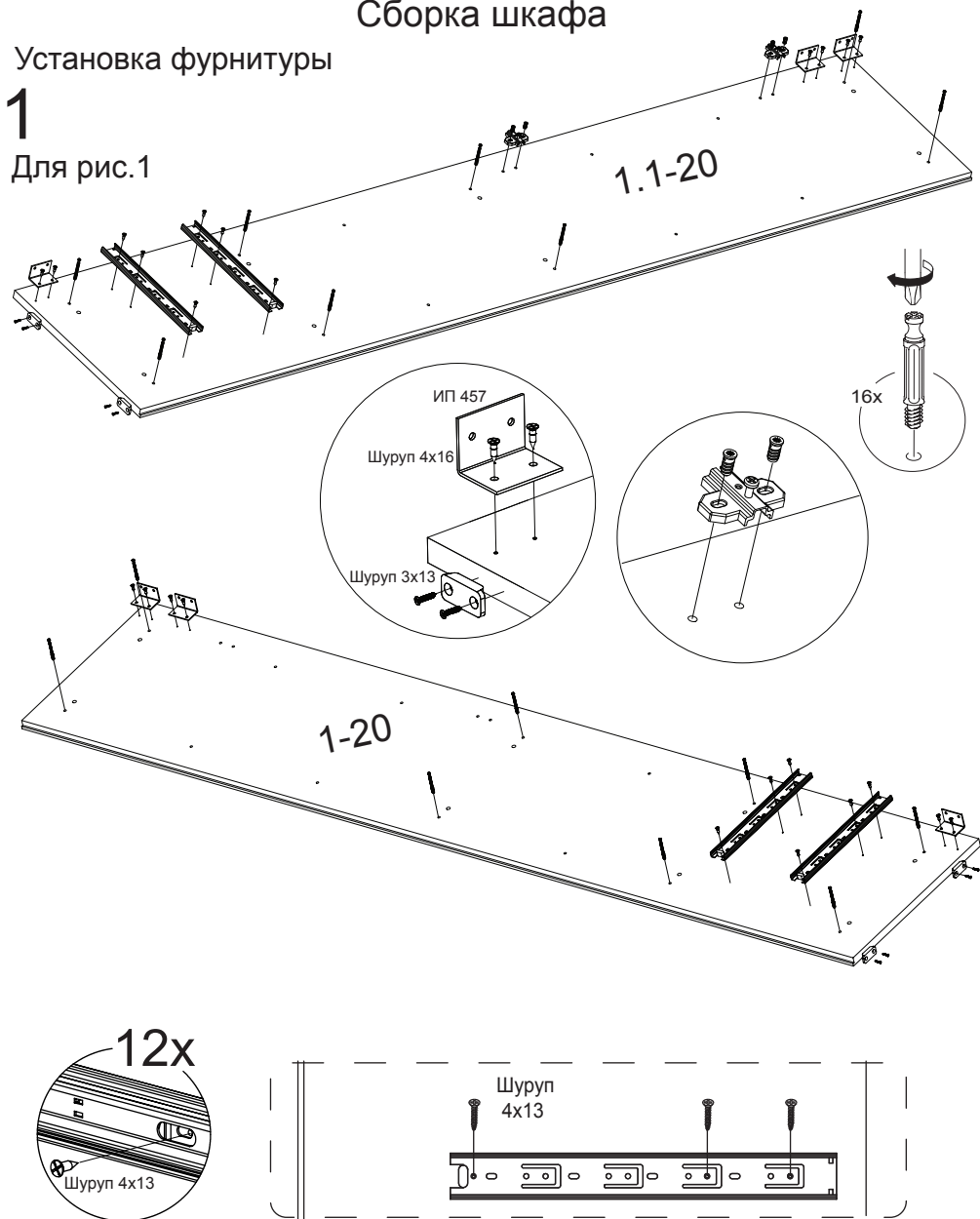
Прежде, чем начать сборку шкафа комбинированного определитесь с расположением изделий набора в Вашем помещении согласно рис.1 или рис.2 титульного листа паспорта.

Сборка шкафа

Установка фурнитуры

1

Для рис.1

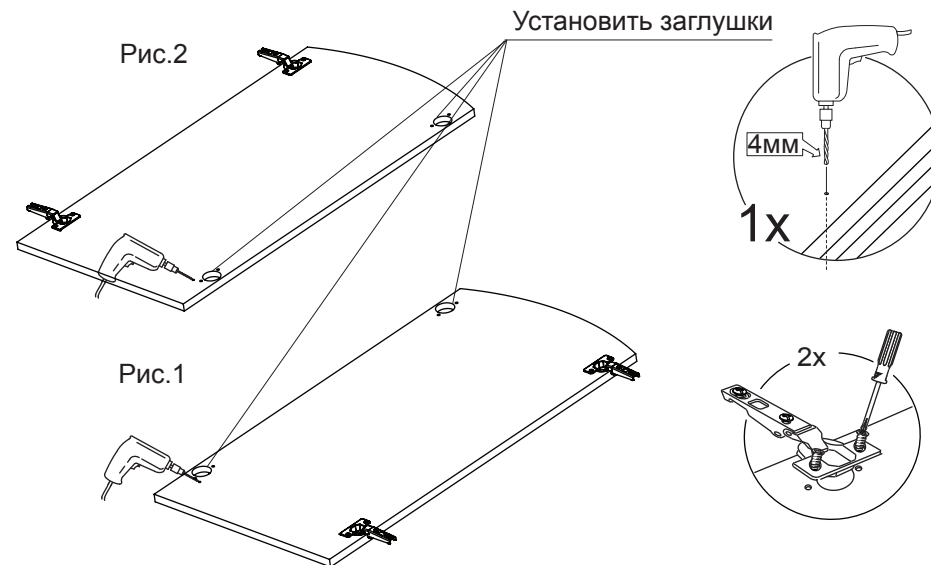


3

Установка петель

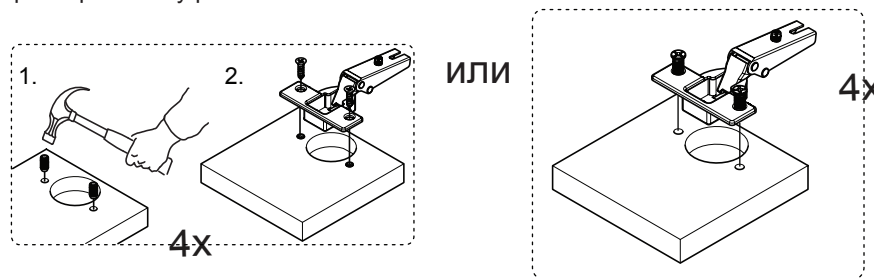
Уважаемый покупатель!

Перед сверлением отверстий под ручку необходимо убедиться в правильности выбранного Вами расположения двери (правое или левое), необходимо досверлить уже имеющиеся отверстия под ручку. Сверлить необходимо на твердой поверхности, которую можно повредить, во избежание вырывания передней пласти детали.



Уважаемый покупатель!

В приобретенной Вами мебели возможно изменение комплектации крепления петли четырехшарнирной, не влияющее на качество крепления, а именно: вместо крепления петли на два винта 6,3x13, могут быть использованы два шурупа 4x16 совместно с двумя распорными муфтами.



8

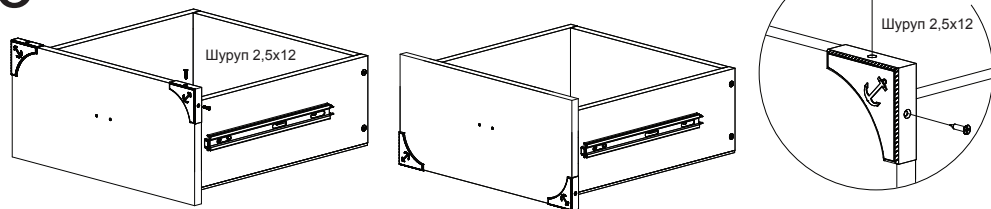
2



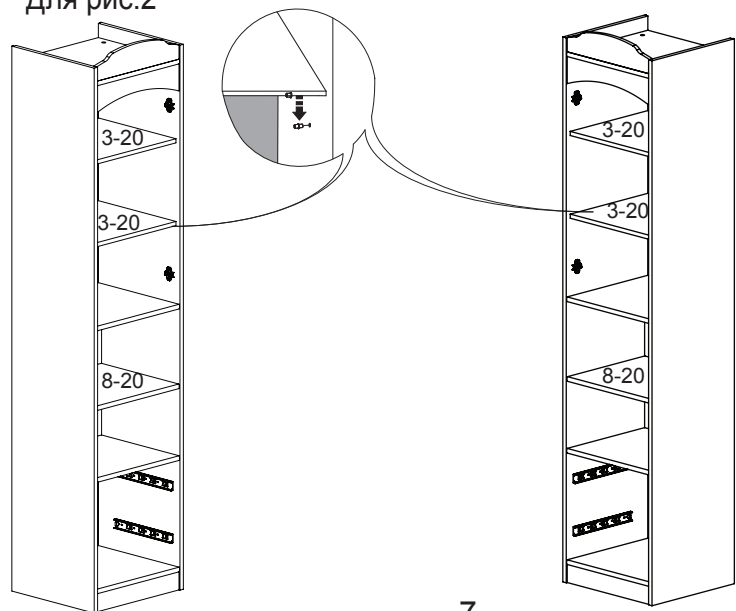
Примечание:

1. Установить шурупы в два овальных отверстия.
2. Сместить направляющую назад от наклейки ящика.
3. Зафиксировать направляющую в любое из отверстий, препятствующих смещению по горизонтали.

3

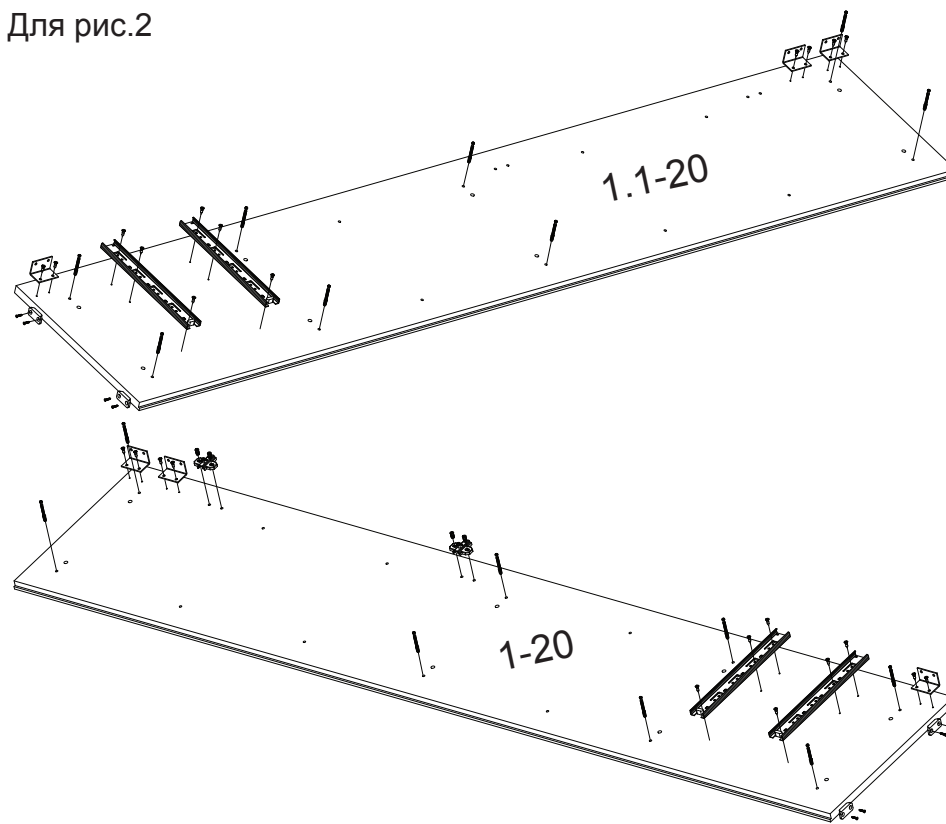


3. Установка полок
Для рис.2



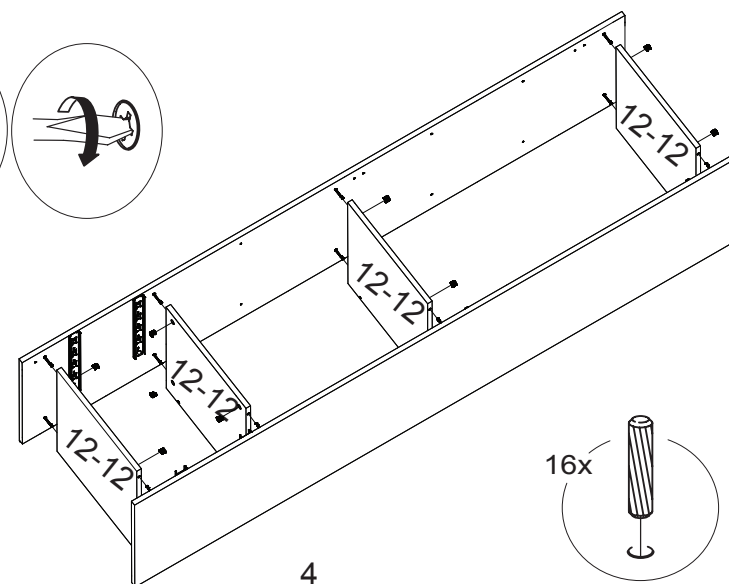
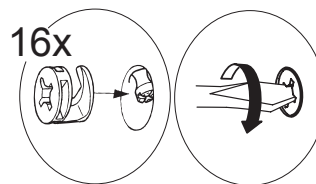
Для рис.1

Для рис.2

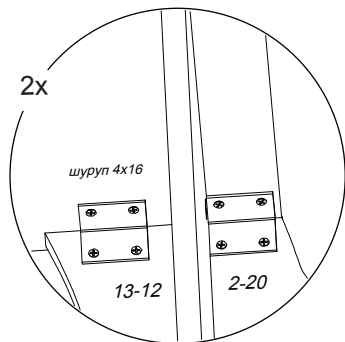
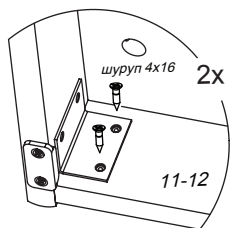
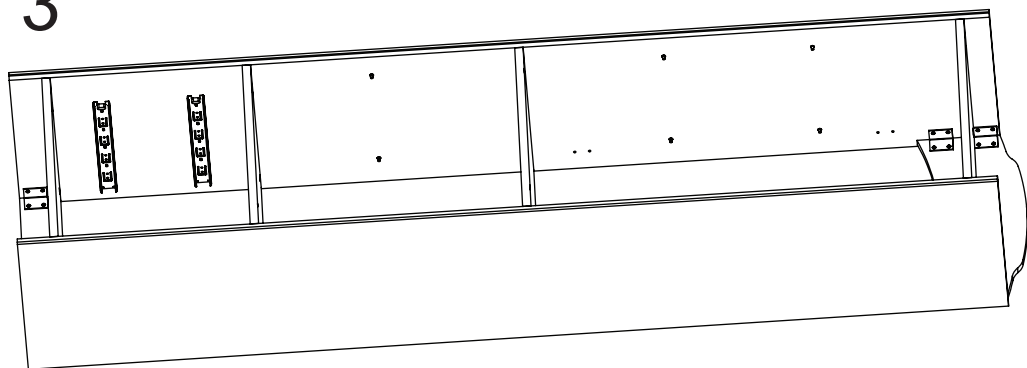


2

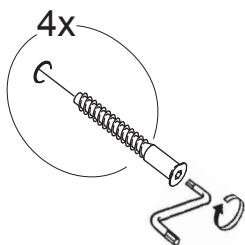
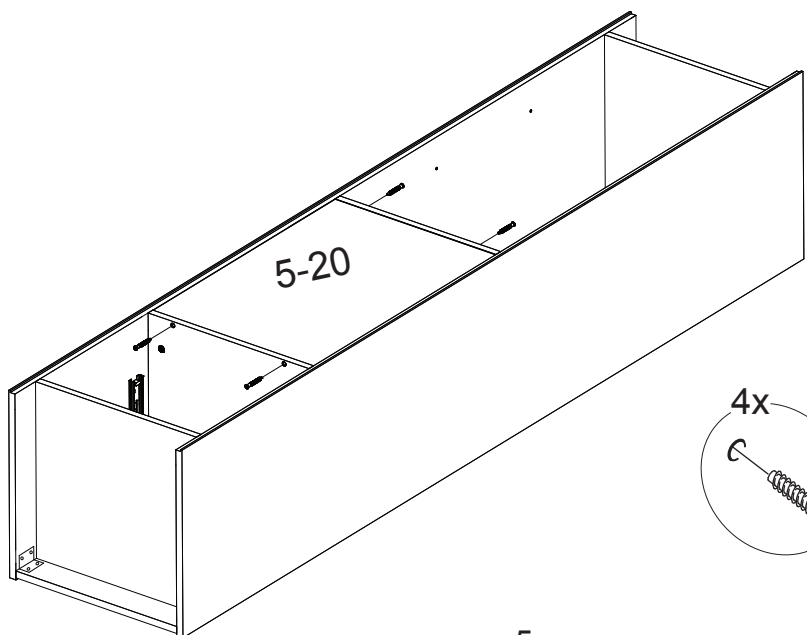
16x



3

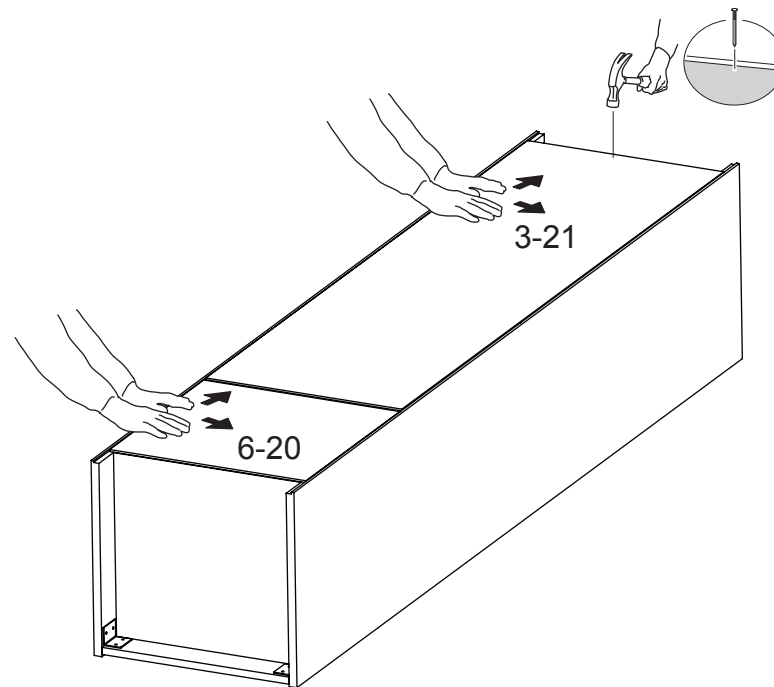


4



5

5



Сборка ящиков

1

