

Правила эксплуатации и ухода за мебелью.

1. Мебель должна храниться и эксплуатироваться в закрытых отапливаемых помещениях при температуре не ниже +2°C и относительной влажности воздуха от 45 до 70%.

2. При установке изделий мебели в непосредственной близости от нагревательных и отопительных приборов их поверхности во время эксплуатации должны быть защищены от нагрева. Температура нагрева элементов мебели не должна превышать 40°C.

3. Для предотвращения деформации двери в изделии должны быть закрыты. Не следует открывать дверь более чем на 90° - это приводит к поломке петель.

4. При ослаблении крепления соединений необходимо периодически подтягивать винты, шурупы, стяжки и т.п.

5. Поверхности изделий следует предохранять от различных растворителей, кислот, щелочей и механических повреждений.

6. Поверхности изделий можно освежить, применяя специальные составы, которые имеются в хозяйственных магазинах. Не допускается применение соды, порошков и других материалов, не предназначенных для ухода за мебелью.

7. Помните, что сохранность и долговечность изделия зависит не только от её конструкции и качества материалов, но и от правильной эксплуатации и ухода за ней.

ГАРАНТИЙНЫЙ ТАЛОН

Набор мебели для общей комнаты "Сан-Франциско" изготовлен на ООО "Волгодонский комбинат древесных плит" по ТО 5617-168-00257561-17 в соответствии с требованиями ТР ТС 025/2012, ГОСТ 16371-2014. Мебель. Общие технические условия. Декларация о соответствии: ЕАЭС N RU Д-РУ.АЯ21.В.05326 Действительна по 10.07.2020



УСЛОВИЯ ГАРАНТИИ

1. Предприятие-изготовитель гарантирует соответствие изделия требованиям ГОСТ 16371-2014 при соблюдении условий транспортирования, сборки и эксплуатации. Гарантийный срок эксплуатации - 24 месяца. Срок исчисляется со дня передачи мебели потребителю. Если день передачи установить невозможно, гарантийный срок исчисляется со дня изготовления мебели. Дефекты производственного характера, обнаруженные в течение гарантийного срока, устраняются за счёт предприятия - изготовителя.

2. Изделие снимается с гарантийного обслуживания в следующих случаях:

- если имеет следы постороннего вмешательства или была попытка ремонта;
- если обнаружены несанкционированные изменения конструкции изделия;
- если изделие эксплуатировалось не в соответствии со своим целевым назначением или в условиях, для которых оно не предназначено.

3. Гарантия не распространяется на изделие, имеющее следующие повреждения:

- механические;
 - вызванные стихией, пожаром, бытовыми факторами;
 - вызванные попаданием на поверхность изделий едких веществ и жидкостей.
- Срок службы изделия - 10 лет.

ДАТА ВЫПУСКА " ____ " ____ 201 г

ПРОВЕРЕНО ОТК

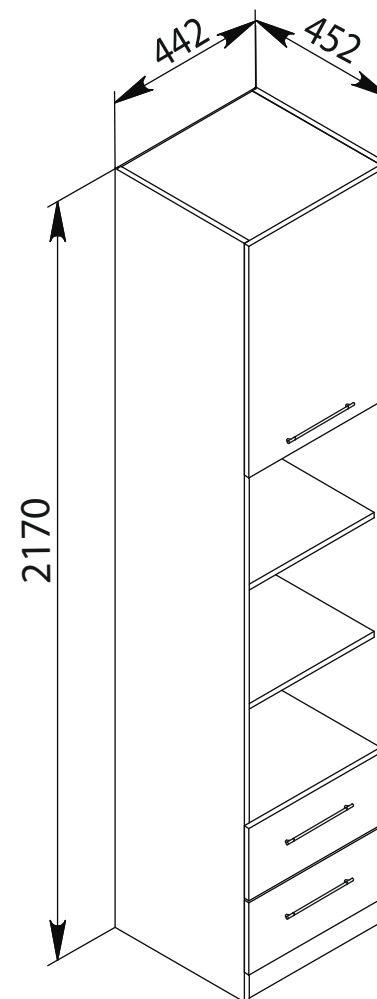
ДАТА ПРОДАЖИ " ____ " ____ 201 г.

ШТАМП МАГАЗИНА

Версия 2017 г. (1)

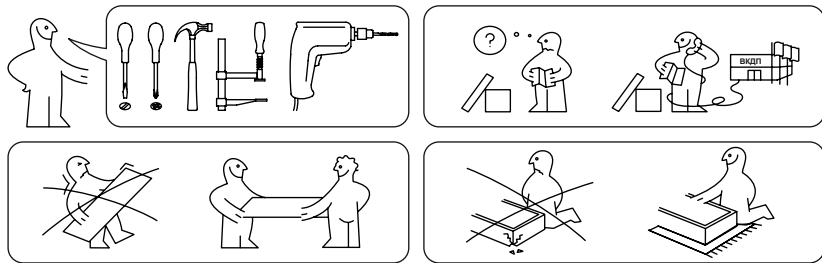


ООО "Волгодонский комбинат древесных плит»



Шкаф комбинированный
ПМ-277.03.00.000

Набор модульной мебели
"Сан-Франциско"
ПАСПОРТ И СХЕМЫ СБОРКИ



Уважаемый покупатель!

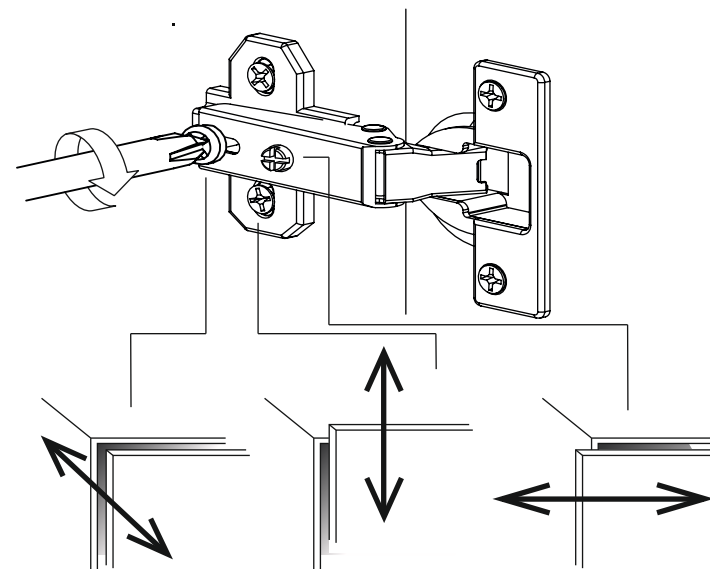
Прежде, чем начать сборку изделия, убедитесь в соответствии выбранного Вами изделия (см. обложку паспорта) с номером изделия, указанным на этикетке, наклеенной на пакете.

Упаковку с этикеткой сохранять до конца сборки.

Сборку рекомендуется производить с помощью специалиста, так как неправильная сборка может привести к опрокидыванию мебели, что может повлечь за собой ущерб или телесные повреждения.

Предприятие оставляет за собой право вносить некоторые конструктивные изменения, не ухудшающие внешний вид и не влияющие на функциональные свойства изделия.

8. Регулировка дверей



ВНИМАНИЕ!

Опрокидывание мебели может привести к серьезным или смертельным телесным повреждениям. Для предотвращения опрокидывания, мебель должна быть обязательно прикреплена к стене.

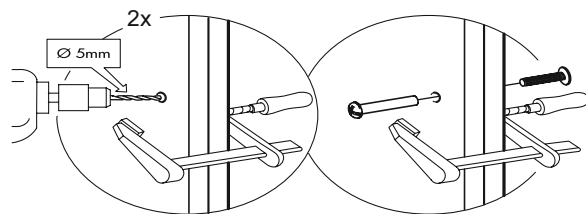
Крепежные средства для крепления к стене не прилагаются, для разных материалов стен требуются различные крепления.

Используйте крепежные средства, подходящие для материала Вашего дома и обладающие достаточной несущей способностью. Если Вы не уверены, какой тип креплений подходит к данному материалу, обратитесь в специализированный магазин.

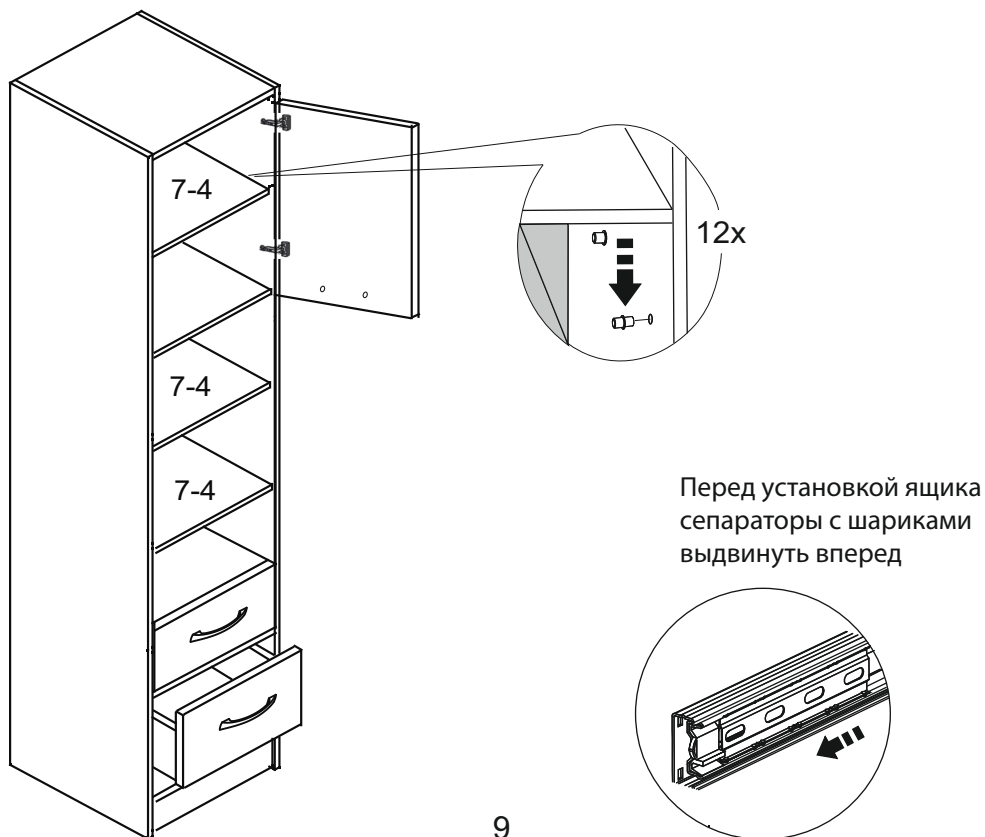
Рекомендации по безопасности:

- храните тяжелые предметы в нижних ящиках;
- не разрешайте детям забираться на ящики и полки, виснуть на ящиках, полках и дверцах.

При установке нескольких модулей, рекомендуется скрепить их между собой стяжными винтами



7 Установка ящика, установка полкодержателей и размещение на них полок



Упаковочная ведомость

Наименование детали или сборочной единицы	Обозн.	Количество	Габаритные размеры
Пакет №1			
Стенка вертикальная правая	1-3	1	2167x436x16
Стенка вертикальная левая	1.1-3	1	2167x436x16
Дверь	2-3	1	652x440x16
Полка	7-4	1	408x430x16
Полка	3-3	2	408x430x16
Задняя стенка	5-4	1	2119x430x 4
Пакет №2			
Стенка горизонтальная	2-4	3	410x431x16
Боковая стенка ящика правая	2-1-1	2	400x130x16
Боковая стенка ящика левая	2.1-1-1	2	400x130x16
Распорка	8-4	1	410x 70 x16
Задняя стенка ящика	2-1-2	2	352x130x16
Накладка ящика	1-1-2	2	440x190x16
Передняя стенка опоры	3-4	1	410x 70 x16
Дно ящика	3-1-2	2	384x407x 4
Фурнитура	---	1	---

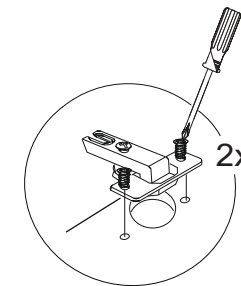
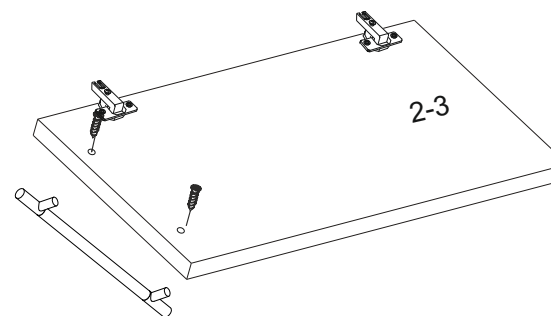
Примечание.

Конструкционные материалы:

- плита древесностружечная, облицованная пленкой на основе термореактивных полимеров (ламинированная) - ЛДСП по ГОСТ 32289-2013;
- детали из плиты древесноволокнистой средней плотности ПСП по ТУ 5536-026-00273643-98 с лакокрасочным покрытием полиуретановыми ЛКМ или облицованные пленками ПВХ;
- плита древесноволокнистая (твердая) с лакокрасочным покрытием (ДВП) ГОСТ 8904-14.

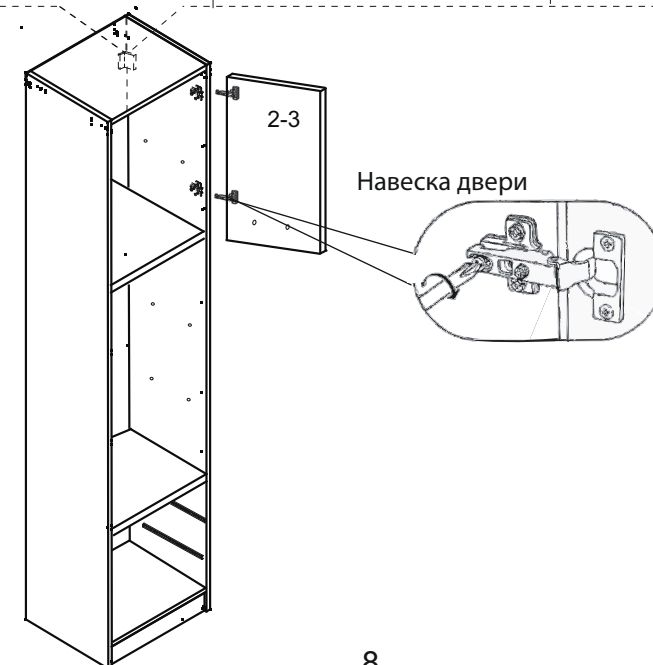
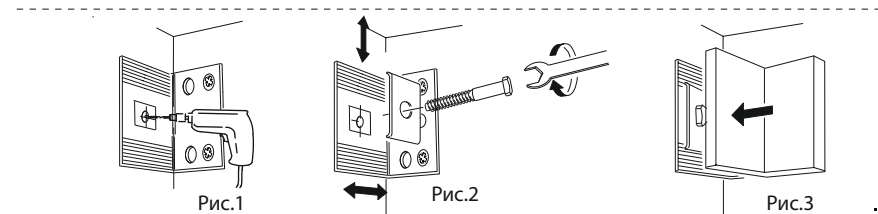
Фурнитурная сумка		Кол-во
Гвоздь 1.6x25		52
Шуруп 3x13 ГОСТ 1145-80		8
Шуруп 4x13 ГОСТ 1145-80		28
Шуруп 4x16 ГОСТ 1145-80		12
Дюбель-стяжка		8
Шкант 8x35		20
Стяжка эксцентриковая		24
Дюбель для стяжки эксц.		24
Опора-наконечник		4
Петля для накладной двери Lama		2
Планка монтажная Lama		2
Подвеска + кышка		2
Винт 6,3x13 - 2 шт.		2
Дюбель подвески		
Винт стяжной VHS 32/27		1
Полкодержатель 5мм. (Duplo)		12
Ручка EVA 12-192-02		3
Винт к ручке 4x22		6
Шайба пластмассовая D09		6
Ключ SW4 мм		1
Направляющая шариковая DB 3501 Zn/300		2

5. Крепление ручки и петель четырёхшарнирных на двери

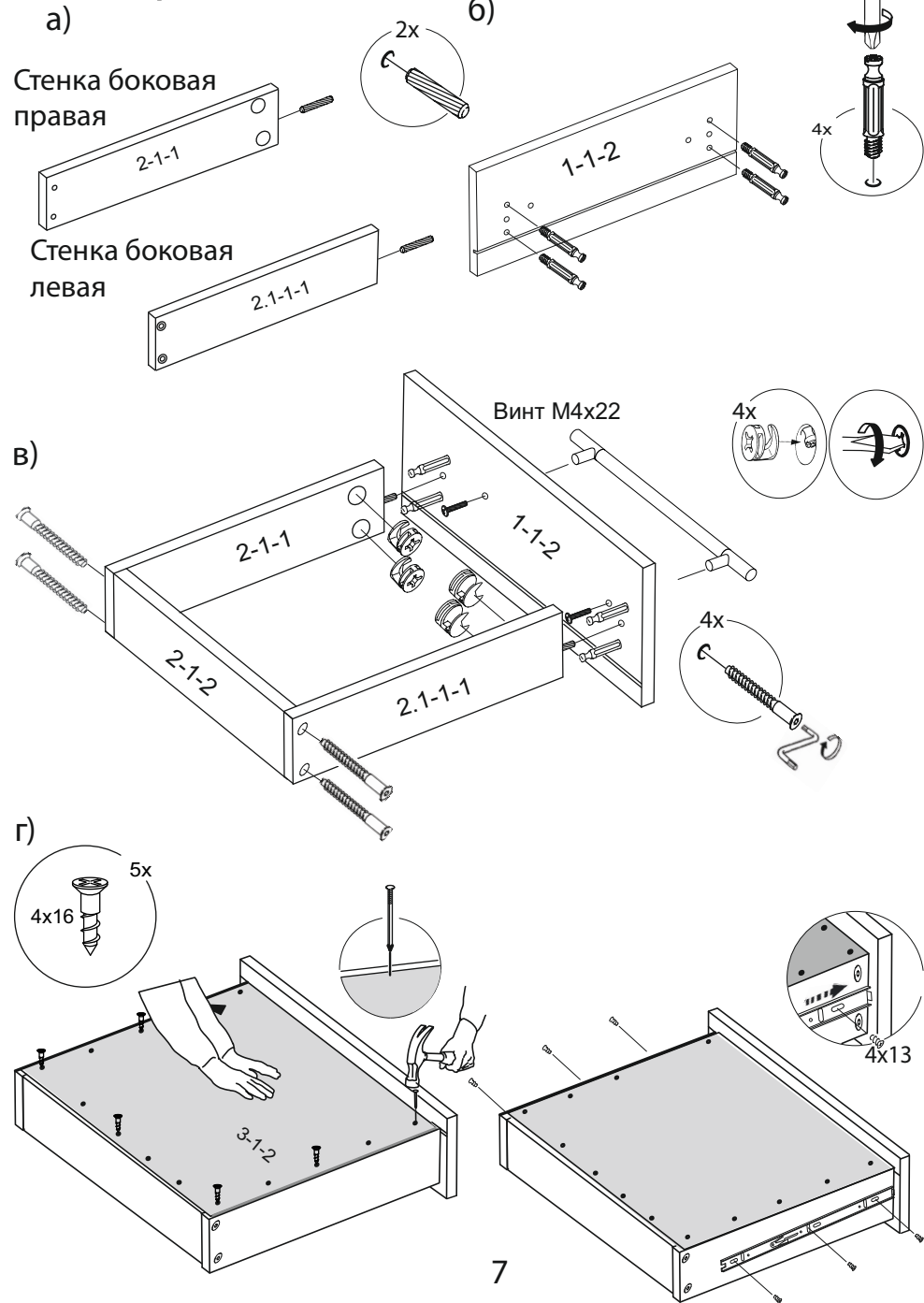


6. Крепление шкафов к стене, навеска двери

ПРИМЕЧАНИЕ: прежде, чем навесить дверь, рекомендуется наметить места крепления шкафов к стене. Крепление производить как показано на рисунках (рис.1,2,3)

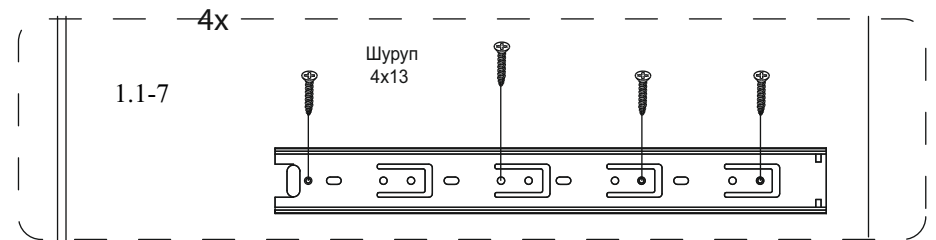
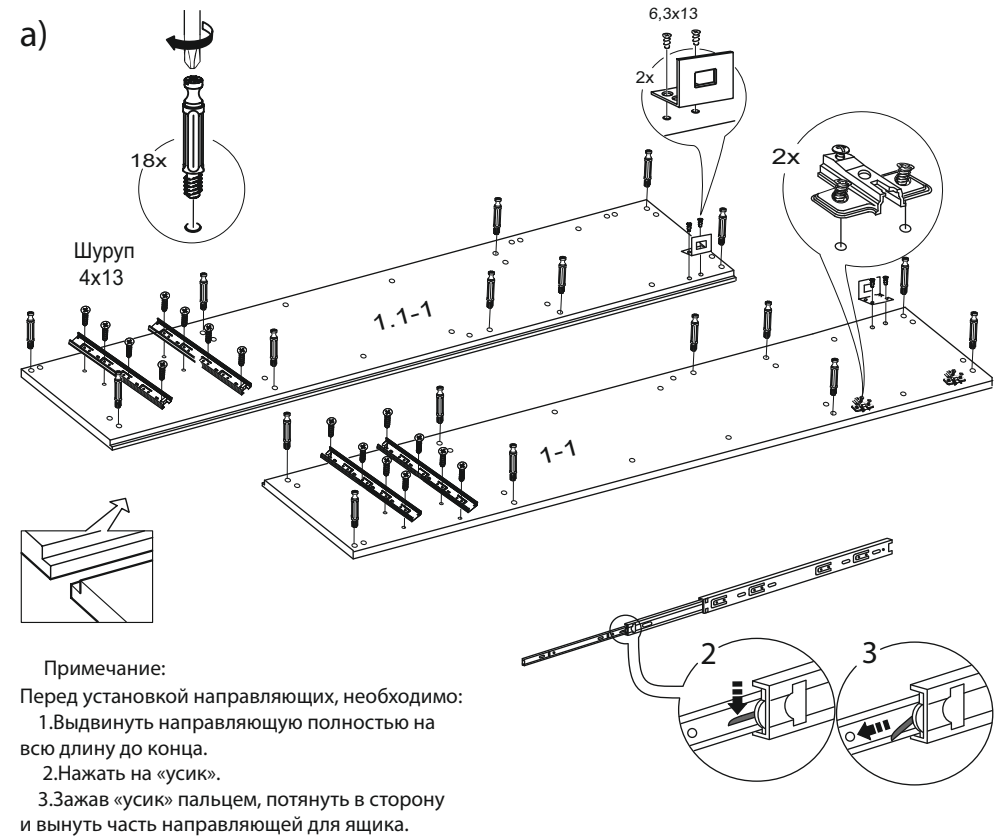


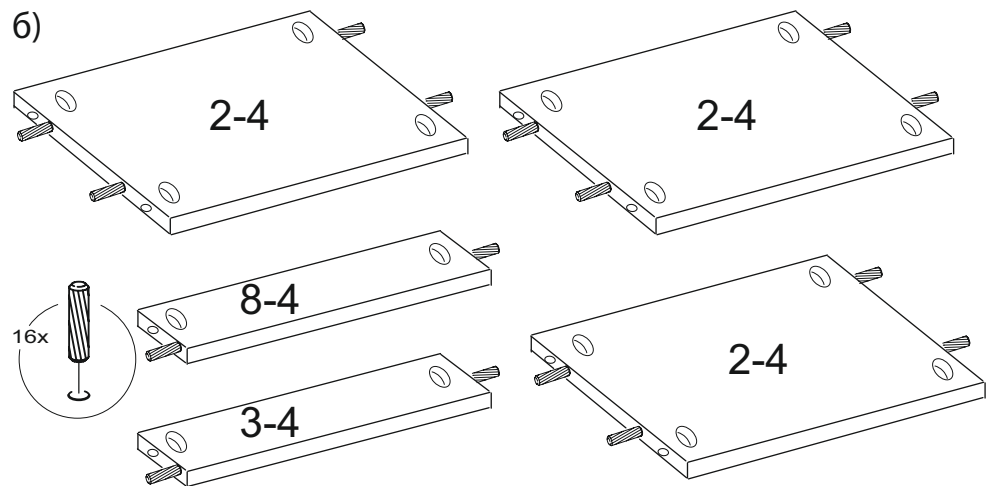
4. Сборка ящиков



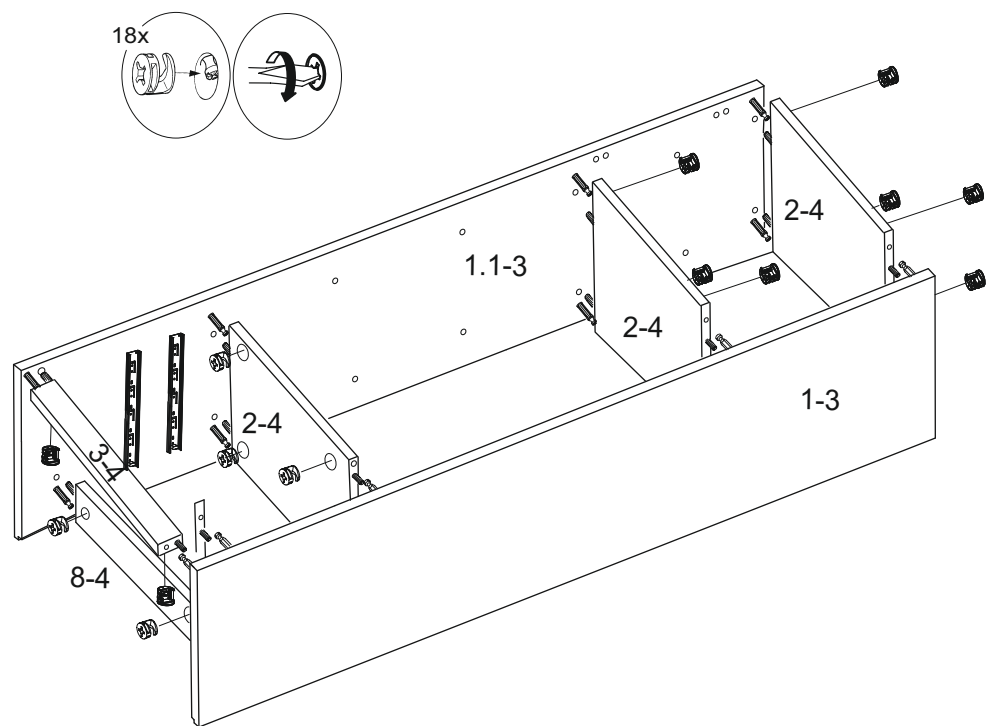
1. Установка фурнитуры на детали шкафа

Внимание! Перед началом сборки, в случае обработки кромок деталей кромочным материалом с защитной пленкой, необходимо её снять и протереть ветошью.



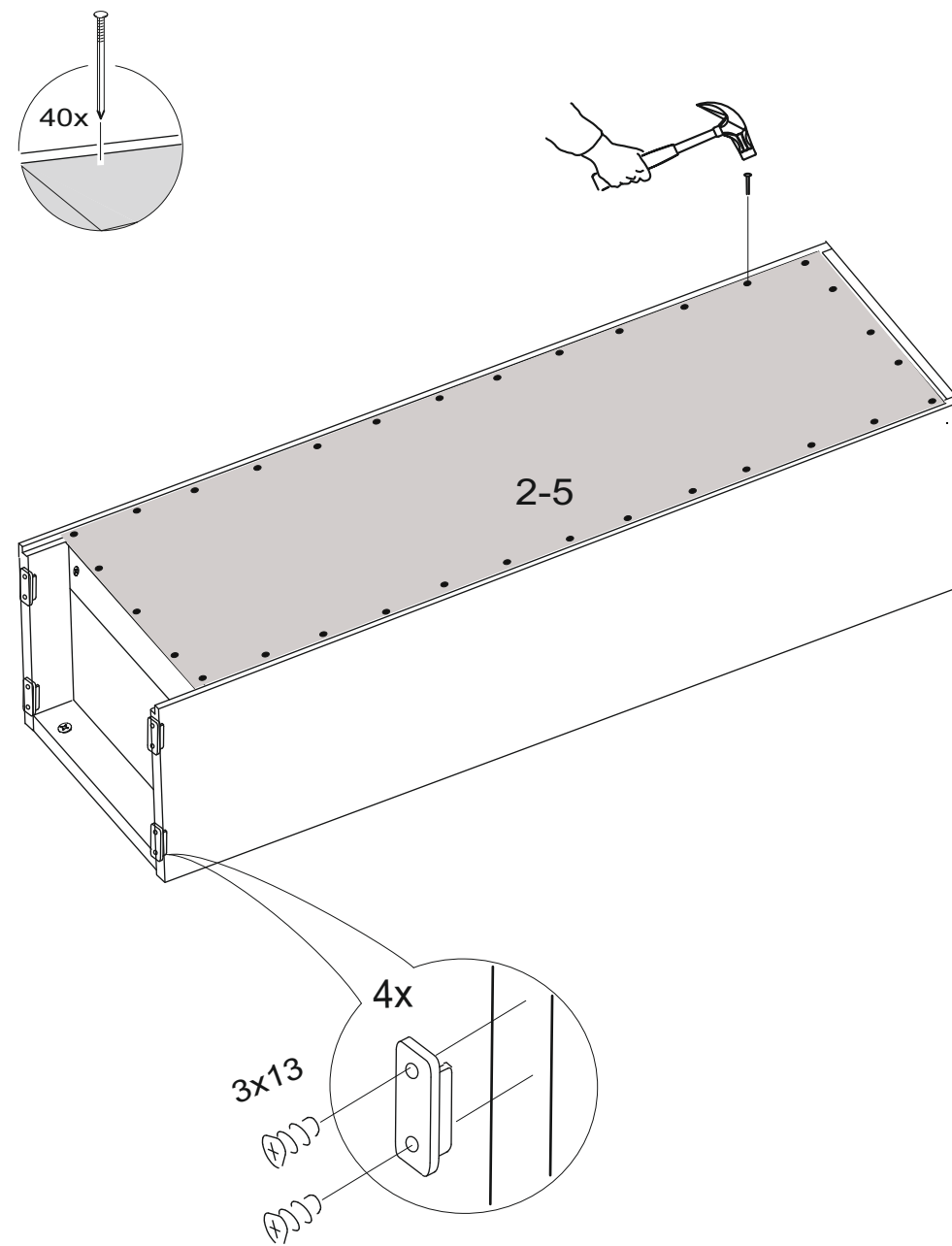


2. Сборка каркаса



5

3. Крепление стенки задней и опор



6