

Правила эксплуатации и ухода за мебелью.

1. Мебель может быть использована только по своему назначению в соответствии с её функциональными характеристиками.
2. Мебель должна храниться и эксплуатироваться в закрытых отапливаемых помещениях при температуре не ниже +2°C и относительной влажности воздуха от 45 до 70%.
3. При ослаблении крепления соединений необходимо периодически подтягивать винты, шурупы, стяжки и т.п.
4. Поверхности изделий следует предохранять от различных растворителей, кислот, щелочей и механических повреждений.
5. Поверхности изделий можно освежить, применяя специальные составы, которые имеются в хозяйственных магазинах. Не допускается применение соды, порошков и других материалов, не предназначенных для ухода за мебелью.
6. Помните, что сохранность и долговечность изделия зависит не только от её конструкции и качества материалов, но и от правильной эксплуатации и ухода за ней.

ЕАС

ГАРАНТИЙНЫЙ ТАЛОН

Набор модульной мебели "Лючия" изготовлен на ООО "Волгодонский комбинат древесных плит" по ТУ 5617-152-00257561-16 в соответствии с требованиями технического регламента Таможенного союза ТР ТС 025/2012. О безопасности мебельной продукции, ГОСТ 16371-2014. Мебель. Общие технические условия. Декларация о соответствии ТС N RU Д-РУ.АЯ21.В.03898 , действительна по 20.05.2019 г.

УСЛОВИЯ ГАРАНТИИ

1. Предприятие-изготовитель гарантирует соответствие изделия требованиям ГОСТ 16371-2014 при соблюдении условий транспортирования, сборки и эксплуатации. Гарантийный срок эксплуатации-24 месяца. Срок исчисляется со дня передачи мебели потребителю. Если день передачи установить невозможно, гарантийный срок исчисляется со дня изготовления мебели. Дефекты производственного характера, обнаруженные в течение гарантийного срока, устраняются за счёт предприятия - изготовителя.

2. Изделие снимается с гарантийного обслуживания в следующих случаях:
- если имеет следы постороннего вмешательства или была попытка ремонта;
- если обнаружены несанкционированные изменения конструкции изделия;
- если изделие эксплуатировалось не в соответствии со своим целевым назначением или в условиях, для которых оно не предназначено.

3. Гарантия не распространяется на изделие, имеющее следующие повреждения:
- механические;
- вызванные стихией, пожаром, бытовыми факторами;
- вызванные попаданием на поверхность изделий едких веществ и жидкостей.

Срок службы изделия - 10 лет.

ДАТА ВЫПУСКА

" ____ " ____ 201 г

ПРОВЕРЕНО СКК

ДАТА ПРОДАЖИ

" ____ " ____ 201 г.

ШТАМП МАГАЗИНА

Версия 2016 г. (4)



ООО "Волгодонский комбинат древесных плит"

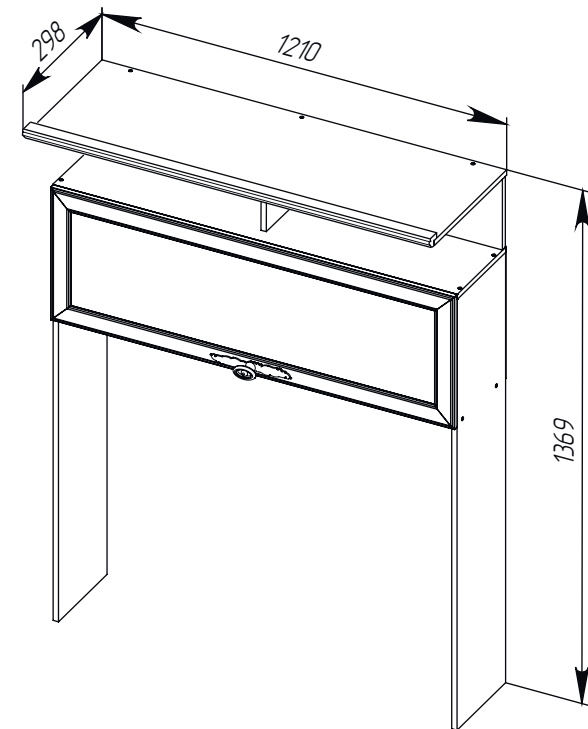


Набор модульной мебели

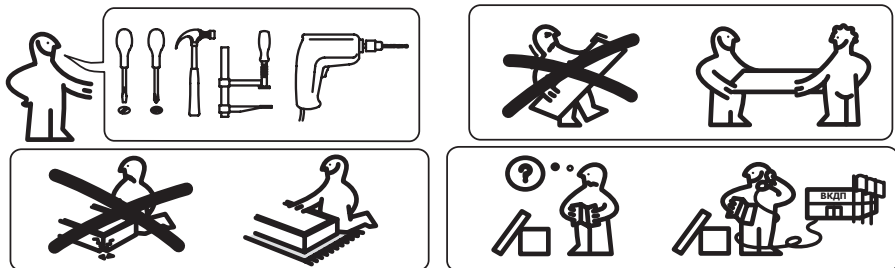
«Лючия»

арт. 235.15.11(ПМ-235.18.00.000)

Шкаф настольный



ПАСПОРТ И СХЕМЫ СБОРКИ



Сборку рекомендуется производить с помощью специалиста, так как неправильная сборка может привести к опрокидыванию мебели, что может повлечь за собой ущерб или телесные повреждения. **Упаковку с этикеткой сохранять до конца сборки!**

Предприятие оставляет за собой право вносить некоторые конструктивные изменения, не ухудшающие внешний вид и не влияющие на функциональные свойства изделия.

Ведомость комплектации фурнитуры		
Наименование		Количество
Петля четырехшарнирная арт. 248.0M08.050 (+2 винта 6.3x13 в комплекте)		3
Планкетли арт. 244.0965.050 (+2 винта 6.3x13 в комплекте)		3
Дюбель стяжка		18
Ключ		1
Ручка		1
Шайба пластмассовая		1
Винт 4x30		1
Винт стяжной VHS 32/27		4
Гвоздь 1.6x25		24
Шкант 8x35		12

ВНИМАНИЕ!!!

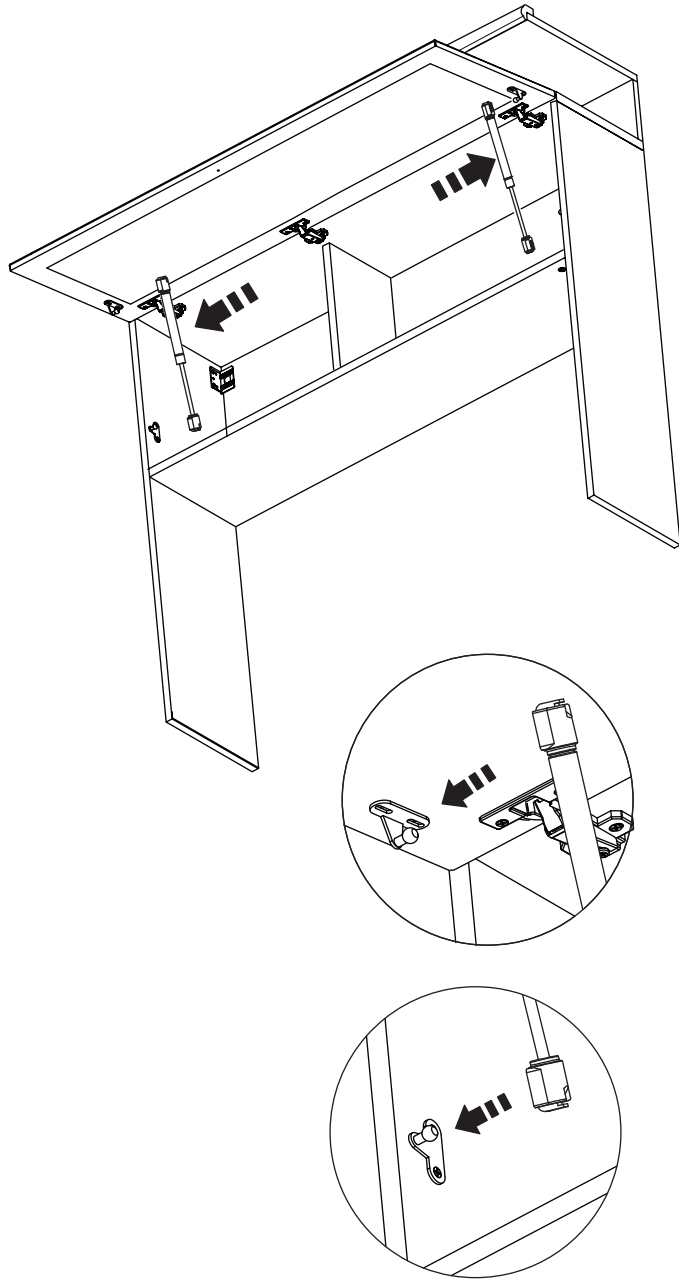
Опрокидывание мебели может привести к серьезным или смертельным телесным повреждениям. Для предотвращения опрокидывания мебель должна быть постоянно прикреплена к стене или полу.

Крепежные средства для крепления к стене и полу не прилагаются, для разных материалов стен и пола требуются различные крепления. Используйте крепежные средства, подходящие для материала вашего дома. Если Вы не уверены, какой тип крепления подходит к данному материалу, обратитесь в специализированный магазин.

Рекомендации по безопасности:

- Храните тяжелые предметы в нижних ящиках.
- Не разрешайте детям забираться на ящики и полки и виснуть на ящиках, полках и дверцах.

7. Установка лифтов газовых



Ведомость комплектации фурнитуры

Наименование		Количество
Заглушка самоклеящаяся 		10
Лифт газовый CGS-001 80N + шуруп 3.5x16-4шт (в комплекте) 		2
Подвеска	Корпус 1  Планка 1  Крышка 1  Винт 2  Дюбель 1 	2

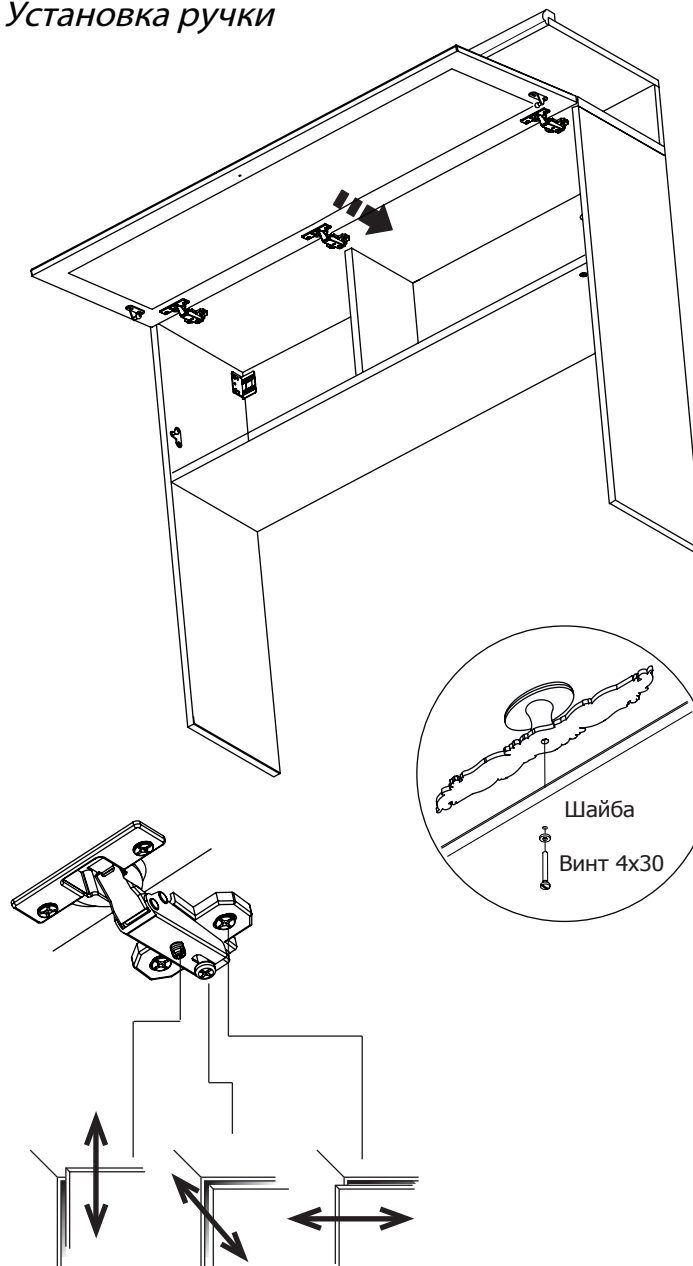
Наименование детали или сборочной единицы	кол-во	Обозначение	Габаритные размеры(мм)
Пакет № 1			
Стенка вертикальная правая	1	1-18	1106x275
Стенка вертикальная левая	1	1.1-18	1106x275
Перегородка	1	2-18	377x200
Крышка	1	3-18	1210x275
Стенка горизонтальная нижняя	1	4-18	1176x275
Стенка задняя	1	5-18	1208x220
Стенка горизонтальная верхняя	1	0-2-18	1210x298
Перегородка	1	8-17	220x208
Дверь с рисунком (в сборе)	1	0-1-18	1206x409
Задняя стенка	1	7-18	1206x408
Фурнитура	1		

Примечание: Конструкционные материалы для изготовления изделий из набора модульной мебели "Лючия":
 - основной конструкционный материал - плита древесностружечная облицованная пленкой на основе термореактивных полимеров (ламинированная) - ЛДСП по ГОСТ 32289-2013;
 - материал задних стенок - плита древесноволокнистая (твердая) с лакокрасочным покрытием (ДВП) ГОСТ 8904-14;

ВНИМАНИЕ!!!

Перед сборкой изделия, необходимо удалить защитную пленку с деталей

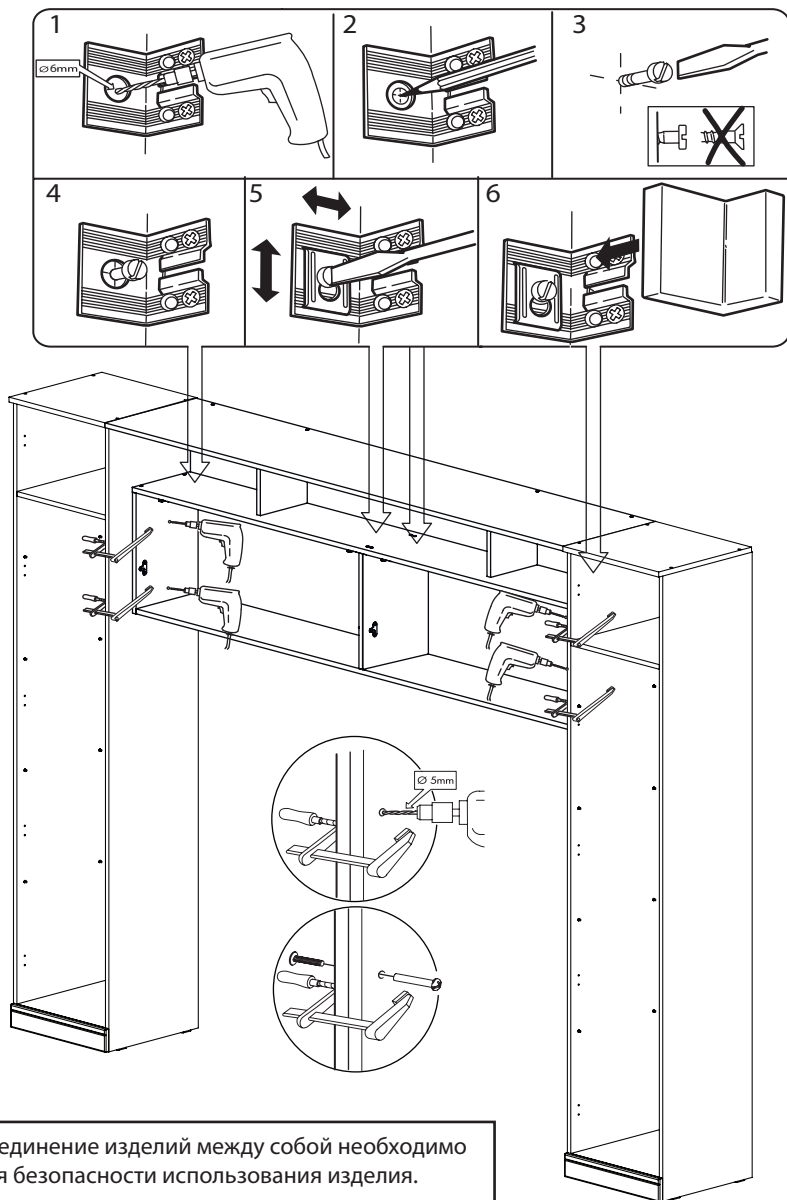
6. Установка и регулировка двери Установка ручки



5. Крепление шкафа к стене и соединение с другими изделиями

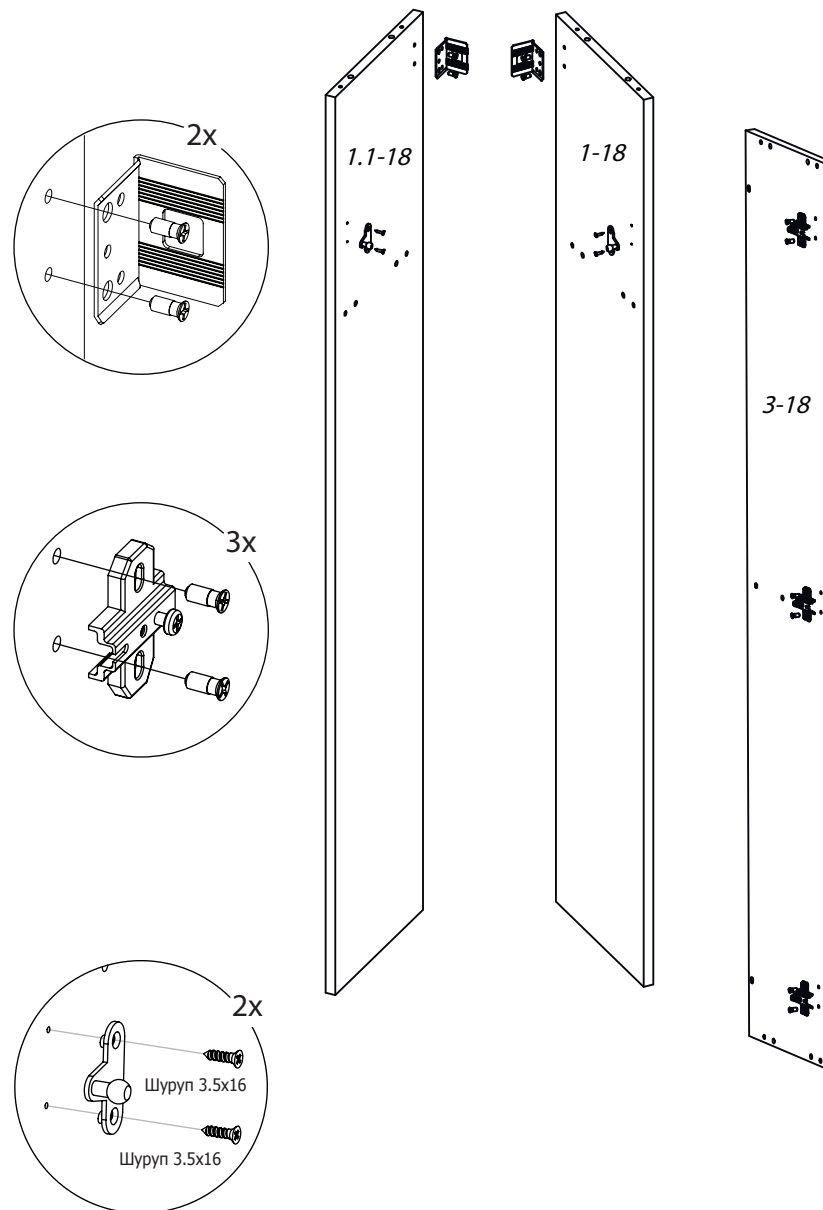
ВНИМАНИЕ!!!

Во избежание опрокидывания изделия при эксплуатации, необходимо **ОБЯЗАТЕЛЬНО** крепить его к стене с помощью подвесок, а также соединить с другими (рядом стоящими) изделиями мебели.

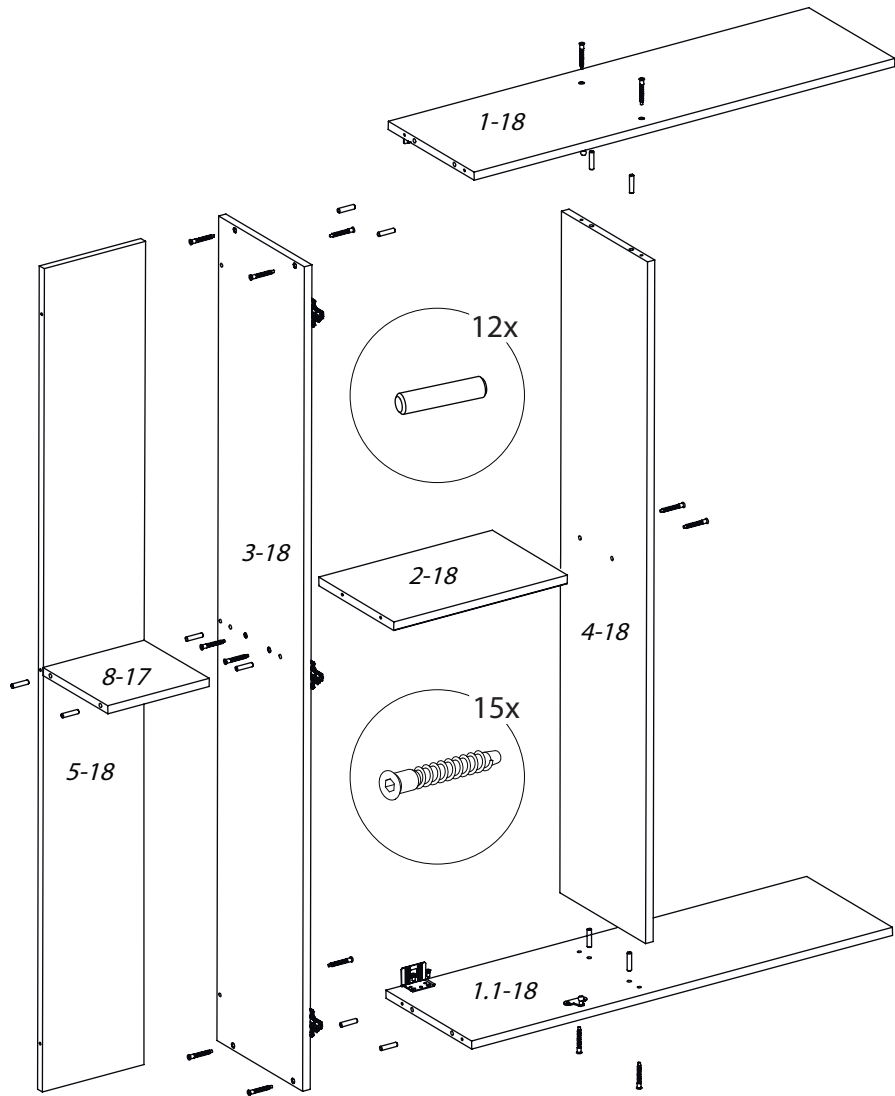


Соединение изделий между собой необходимо для безопасности использования изделия.

1. Подготовка деталей к сборке.



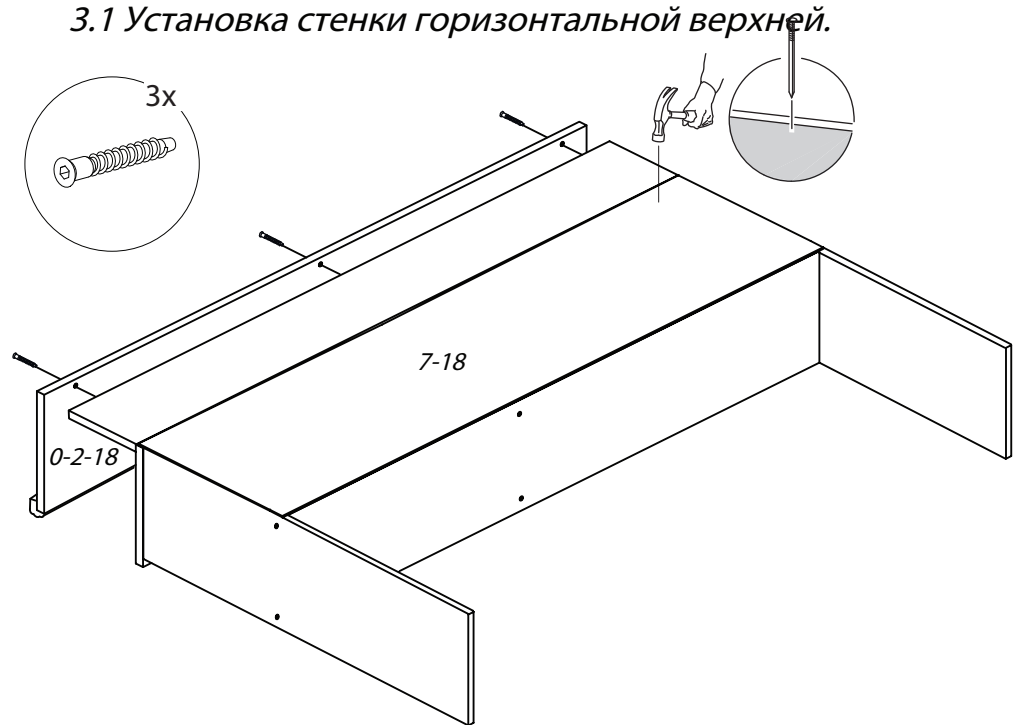
2. Сборка каркаса шкафа.



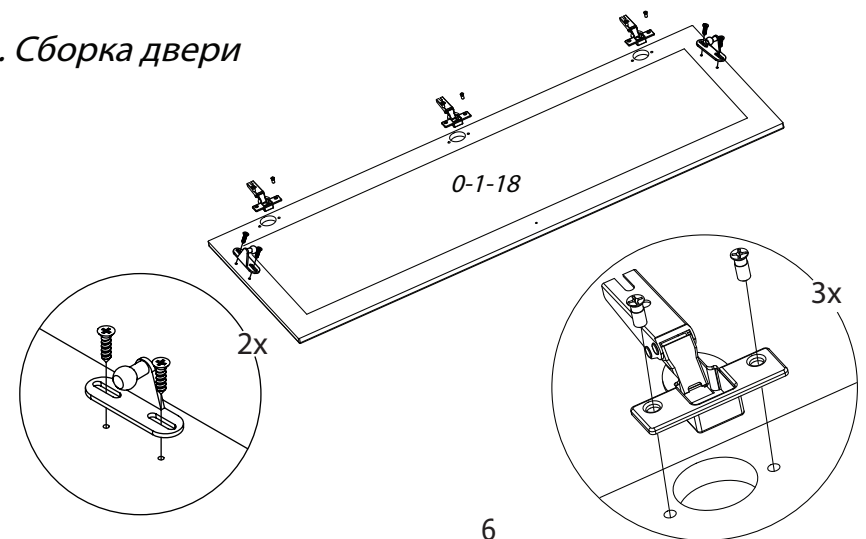
5

3. Установка стенки задней.

3.1 Установка стенки горизонтальной верхней.



4. Сборка двери



6