

Правила эксплуатации и ухода за мебелью.

1. Мебель должна храниться и эксплуатироваться в закрытых отапливаемых помещениях при температуре не ниже +2°C и относительной влажности воздуха от 45 до 70%.
2. При установке изделий мебели в непосредственной близости от нагревательных и отопительных приборов их поверхности во время эксплуатации должны быть защищены от нагрева. Температура нагрева элементов мебели не должна превышать 40°C.
3. Для предотвращения деформации двери в изделии должны быть закрыты. Не следует открывать дверь более чем на 90° - это приводит к поломке петель.
4. При ослаблении крепления соединений необходимо периодически подтягивать винты, шурупы, стяжки и т.п.
5. Поверхности изделий следует предохранять от различных растворителей, кислот, щелочей и механических повреждений.
6. Поверхности изделий можно освежить, применяя специальные составы, которые имеются в хозяйственных магазинах. Не допускается применение соды, порошков и других материалов, не предназначенных для ухода за мебелью.
7. Помните, что сохранность и долговечность изделия зависит не только от её конструкции и качества материалов, но и от правильной эксплуатации и ухода за ней.

ГАРАНТИЙНЫЙ ТАЛОН

Набор мебели «ЧИКАГО» изготовлен на ООО "Волгодонский комбинат древесных плит" по ТО 5617-171-00257561-17 в соответствии с требованиями ТРТС 025/2012 ГОСТ 16371-2014. Мебель. Общие технические условия. Декларация о соответствии ЕАЭС № RU Д-РУ.АЯ21.В.05713. Действительна по 26.10.2020г.



УСЛОВИЯ ГАРАНТИИ

1. Предприятие-изготовитель гарантирует соответствие изделия требованиям ГОСТ 16371-2014 при соблюдении условий транспортирования, сборки и эксплуатации. Гарантийный срок эксплуатации - 24 месяца. Срок исчисляется со дня передачи мебели потребителю. Если день передачи установить невозможно, гарантийный срок исчисляется со дня изготовления мебели. Дефекты производственного характера, обнаруженные в течение гарантийного срока, устраняются за счёт предприятия - изготовителя.
2. Изделие снимается с гарантийного обслуживания в следующих случаях:
 - если имеет следы постороннего вмешательства или была попытка ремонта;
 - если обнаружены несанкционированные изменения конструкции изделия;
 - если изделие эксплуатировалось не в соответствии со своим целевым назначением или в условиях, для которых оно не предназначено.
3. Гарантия не распространяется на изделие, имеющее следующие повреждения:
 - механические;
 - вызванные стихией, пожаром, бытовыми факторами;
 - вызванные попаданием на поверхность изделий едких веществ и жидкостей.Срок службы изделия - 10 лет.

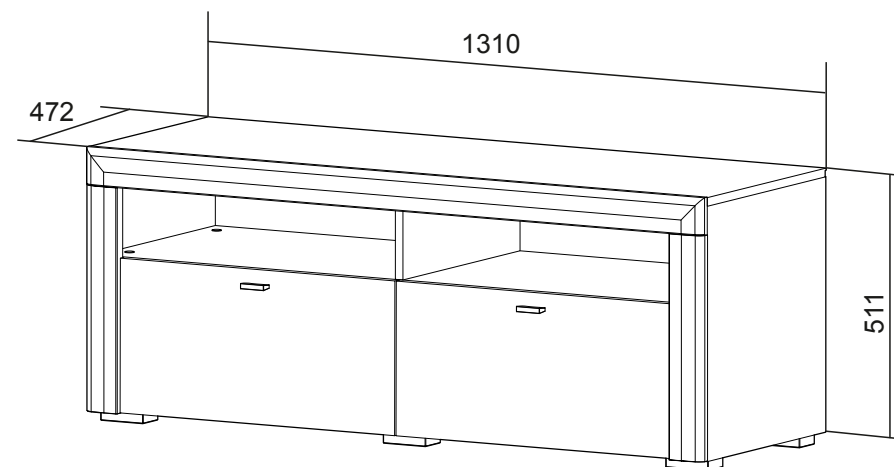
ДАТА ВЫПУСКА " ____ " ____ 201 г

ПРОВЕРЕНО СКК

ДАТА ПРОДАЖИ " ____ " ____ 201 г.

ШТАМП МАГАЗИНА

Версия 2017 г. (2)



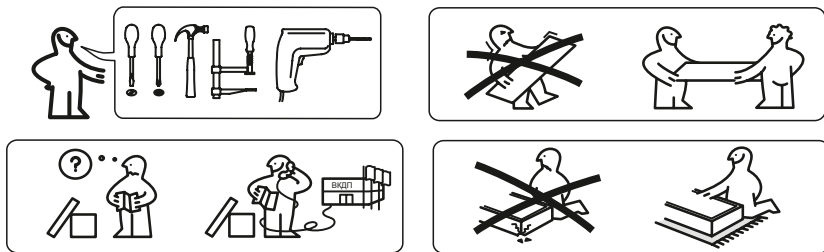
Тумба для ТВ
ПМ-288.03.00.000

НАБОР МОДУЛЬНОЙ МЕБЕЛИ

Чикаго

ПМ-288.00.00.000

Паспорт и схемы сборки



Уважаемый покупатель!

Прежде, чем начать сборку изделия, убедитесь в соответствии выбранного Вами изделия (см. обложку паспорта) с номером изделия, указанным на этикетке, наклеенной на пакете.

Упаковку с этикеткой сохранять до конца сборки.

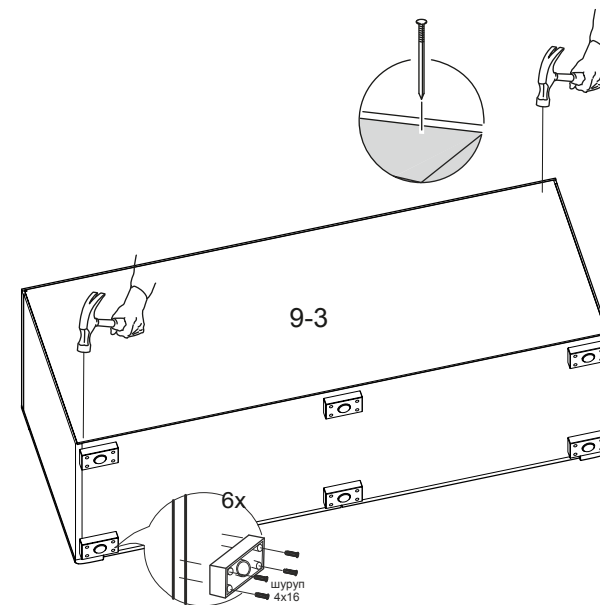
Сборку рекомендуется производить с помощью специалиста, так как неправильная сборка может привести к опрокидыванию мебели, что может повлечь за собой ущерб или телесные повреждения.

Предприятие оставляет за собой право вносить некоторые конструктивные изменения, не ухудшающие внешний вид и не влияющие на функциональные свойства изделия.

Упаковочная ведомость

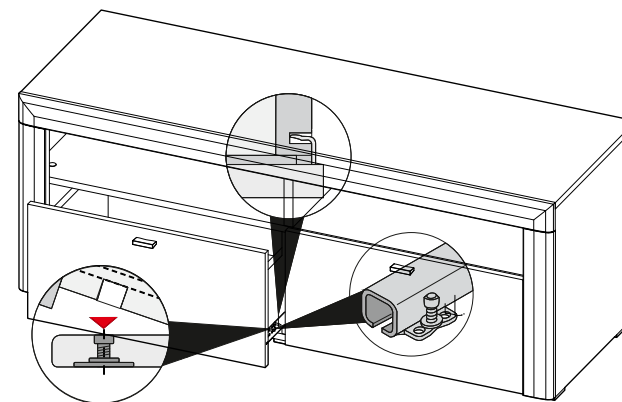
Наименование детали	Обозначение	Размеры, мм	Количество, шт.
Пакет №1			
Стенка горизонтальная нижняя	2-3	1276x431	1
Стенка горизонтальная средняя	3-3	1276x431	1
Крышка	4-3	1310x437	1
Планка вертикальная (ПСП)	7-3	420x70	2
Планка горизонтальная (ПСП)	8-3	1310x70	1
Накладка правая (ПСП)	3-3-3	582x287	1
Накладка левая (ПСП)	3.1-3-3	582x287	1
Стенка задняя	2-3-3	530x156	2
Стенка задняя (ДВП)	9-3	1298x483	1
Дно ящика (ДВП)	4-3-3	540x408	2
Пакет №2			
Стенка вертикальная правая	1-3	474x436	1
Стенка вертикальная левая	1.1-3	474x436	1
Перегородка правая	10-3	257x430	2
Перегородка левая	10.1-3	257x430	2
Перегородка	6-3	184x130	1
Стенка боковая правая	1-3-3	400x170	2
Стенка боковая левая	1.1-3-3	400x170	2
Фурнитура	-	-	1

4. Установка опор и ДВП.

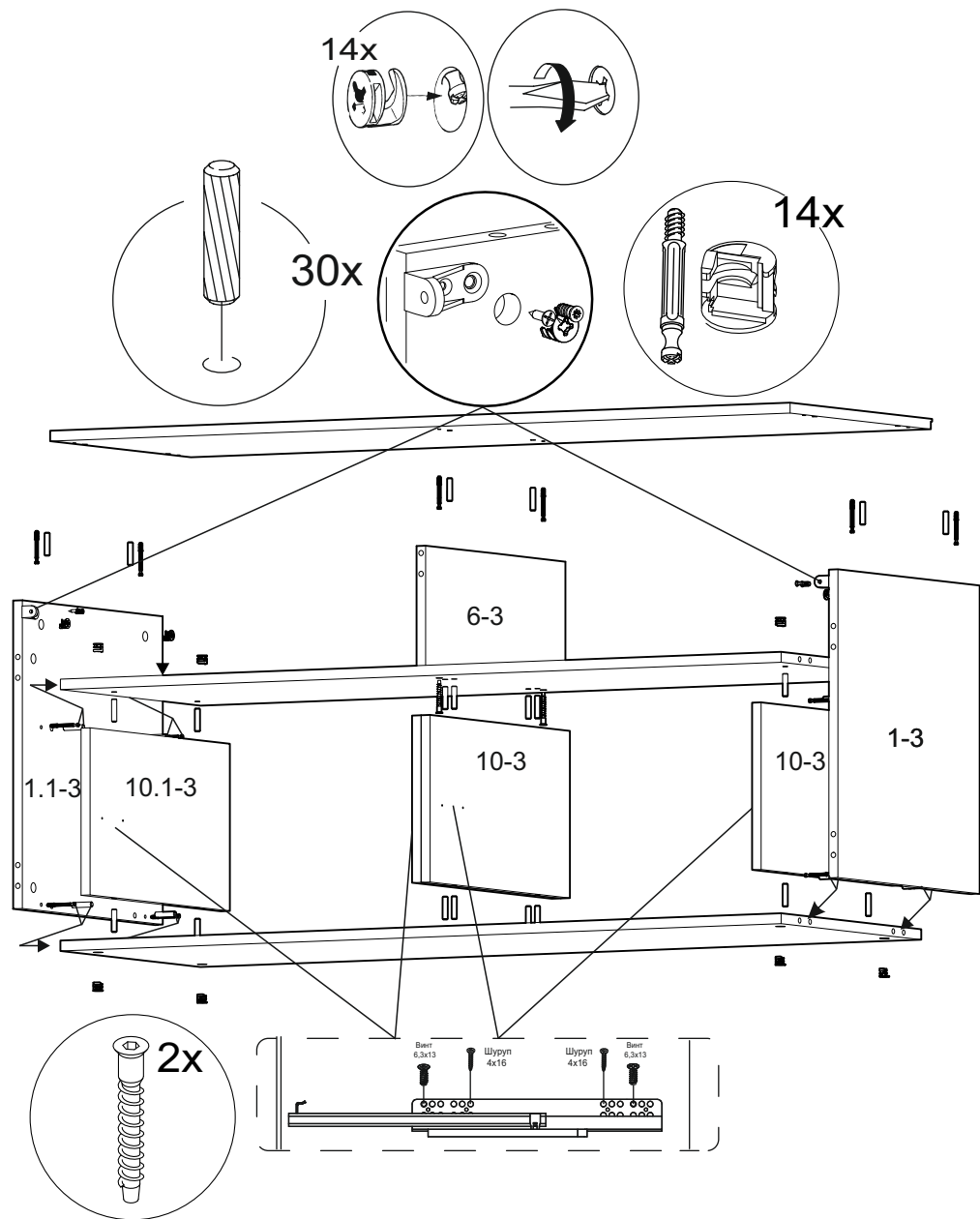


5. Установка ящика.

Установка ящика(ов) на всех типах тумб аналогична.

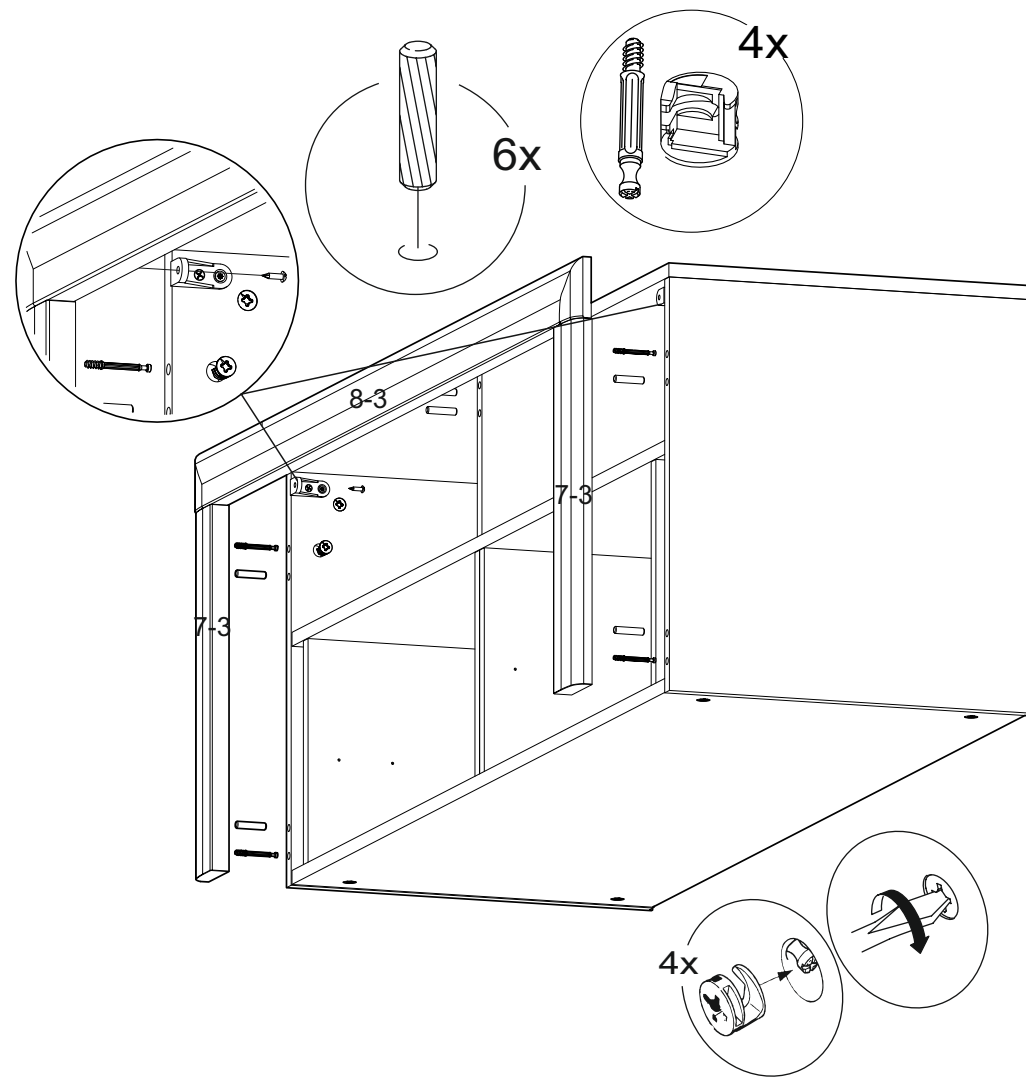


1 Сборка каркаса тумбы.



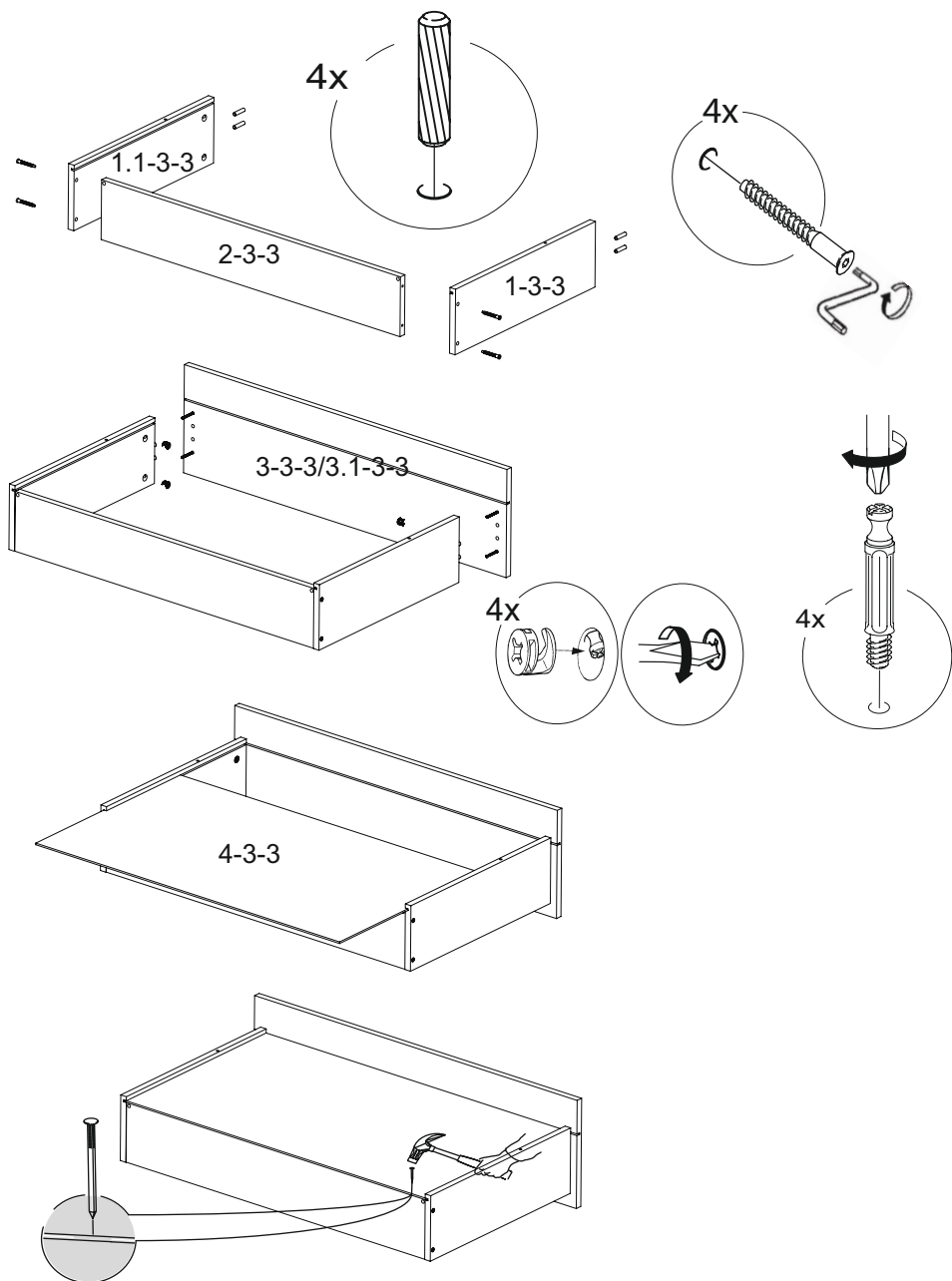
3

2. Установка декоративного элемента.



4

3 Сборка ящичков.



Ведомость комплектации фурнитуры

Дюбель-стяжка		10
Заглушка (d=14)/(d=18)		4
Ключ		1
Шайба D09		4
Ручка		2
Направляющая Quadro 25 с выталкивателем		2
Винт к ручке 4x22		4
Шуруп 4x16		42
Шуруп 4x16		2
Винт 6.3x13		2
Гвоздь		32
Стяжка эксцентриковая		26
Дюбель для стяжки эксц.		26
Опора		6
Шкант 8x35		46
Винт стяжной VHS 32/37		2
Стяжка		2

Примечание-

Конструкционные материалы:

- плита древесностружечная, облицованная пленкой на основе термореактивных полимеров (ламинированная) - ЛДСП по ГОСТ 32289-2013;
- детали из плиты древесноволокнистой средней плотности ПСП по ТУ 5536-026-00273643-98 с лакокрасочным покрытием полиуретановыми ЛКМ или облицованные пленками ПВХ.