

Правила эксплуатации и ухода за мебелью.

1. Мебель должна храниться и эксплуатироваться в закрытых отапливаемых помещениях при температуре не ниже +2°C и относительной влажности воздуха от 45 до 70%.

2. При установке изделий мебели в непосредственной близости от нагревательных и отопительных приборов их поверхности во время эксплуатации должны быть защищены от нагрева. Температура нагрева элементов мебели не должна превышать 40°C.

3. Для предотвращения деформации двери в изделии должны быть закрыты. Не следует открывать дверь более чем на 90° - это приводит к поломке петель.

4. При ослаблении крепления соединений необходимо периодически подтягивать винты, шурупы, стяжки и т.п.

5. Поверхности изделий следует предохранять от различных растворителей, кислот, щелочей и механических повреждений.

6. Поверхности изделий можно освежить, применяя специальные составы, которые имеются в хозяйственных магазинах. Не допускается применение соды, порошков и других материалов, не предназначенных для ухода за мебелью.

7. Помните, что сохранность и долговечность изделия зависит не только от её конструкции и качества материалов, но и от правильной эксплуатации и ухода за ней.

ГАРАНТИЙНЫЙ ТАЛОН

Набор мебели для общей комнаты "Сан-Франциско" изготовлен на ООО "Волгодонский комбинат древесных плит" по ТО 5617-168-00257561-17 в соответствии с требованиями ТР ТС 025/2012, ГОСТ 16371-2014. Мебель. Общие технические условия. Декларация о соответствии: ЕАЭС N RU Д-РУ.АЯ21.В.05326 Действительна по 10.07.2020



УСЛОВИЯ ГАРАНТИИ

1. Предприятие-изготовитель гарантирует соответствие изделия требованиям ГОСТ 16371-2014 при соблюдении условий транспортирования, сборки и эксплуатации. Гарантийный срок эксплуатации - 24 месяца. Срок исчисляется со дня передачи мебели потребителю. Если день передачи установить невозможно, гарантийный срок исчисляется со дня изготовления мебели. Дефекты производственного характера, обнаруженные в течение гарантийного срока, устраняются за счёт предприятия - изготовителя.

2. Изделие снимается с гарантийного обслуживания в следующих случаях:

- если имеет следы постороннего вмешательства или была попытка ремонта;
- если обнаружены несанкционированные изменения конструкции изделия;
- если изделие эксплуатировалось не в соответствии со своим целевым назначением или в условиях, для которых оно не предназначено.

3. Гарантия не распространяется на изделие, имеющее следующие повреждения:

- механические;
- вызванные стихией, пожаром, бытовыми факторами;
- вызванные попаданием на поверхность изделий едких веществ и жидкостей.

Срок службы изделия - 10 лет.

ДАТА ВЫПУСКА " ____ " ____ 201 г

ПРОВЕРЕНО ОТК

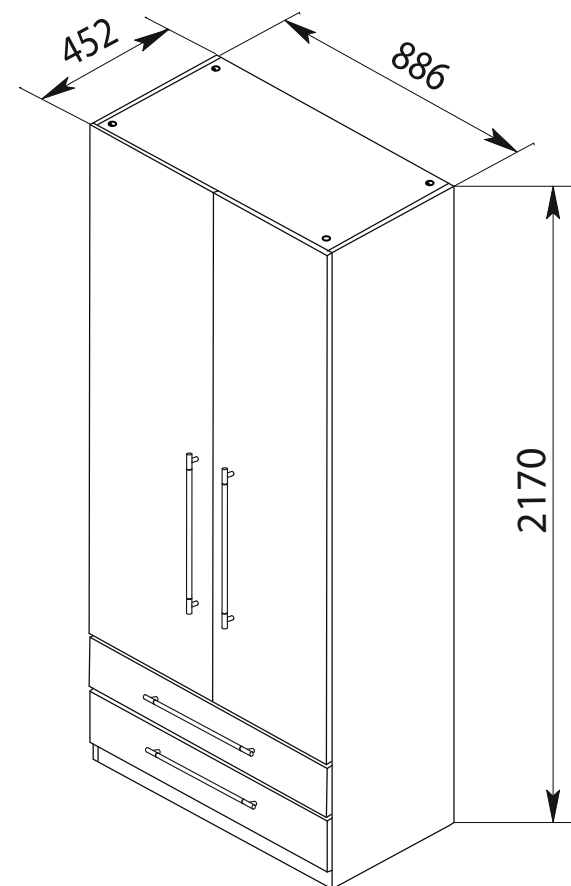
ДАТА ПРОДАЖИ " ____ " ____ 201 г.

ШТАМП МАГАЗИНА

Версия 2017 г. (1)

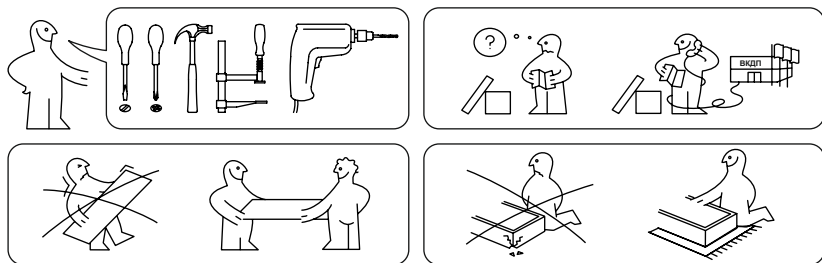


ООО "Волгодонский комбинат древесных плит»

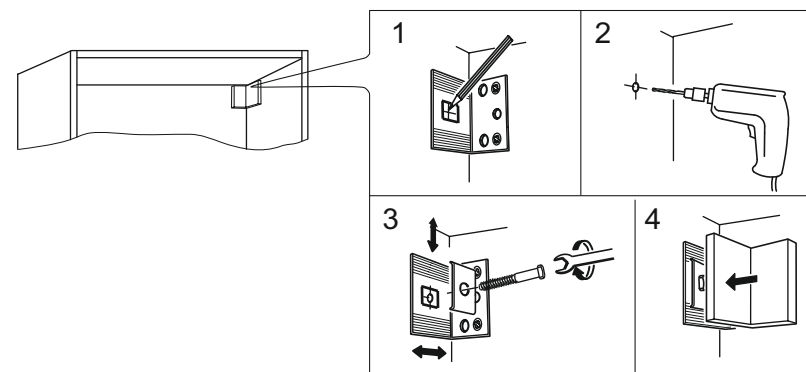


Шкаф для одежды комбинированный
ПМ-277.01.00.000

Набор модульной мебели
"Сан-Франциско"
ПАСПОРТ И СХЕМЫ СБОРКИ



8. Крепление шкафа к стене



Уважаемый покупатель!

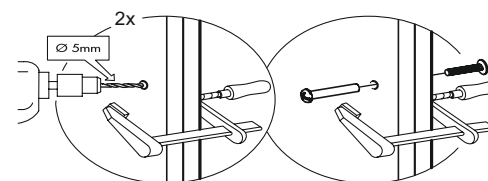
Прежде, чем начать сборку изделия, убедитесь в соответствии выбранного Вами изделия (см. обложку паспорта) с номером изделия, указанным на этикетке, наклеенной на пакете.

Упаковку с этикеткой сохранять до конца сборки.

Сборку рекомендуется производить с помощью специалиста, так как неправильная сборка может привести к опрокидыванию мебели, что может повлечь за собой ущерб или телесные повреждения.

Предприятие оставляет за собой право вносить некоторые конструктивные изменения, не ухудшающие внешний вид и не влияющие на функциональные свойства изделия.

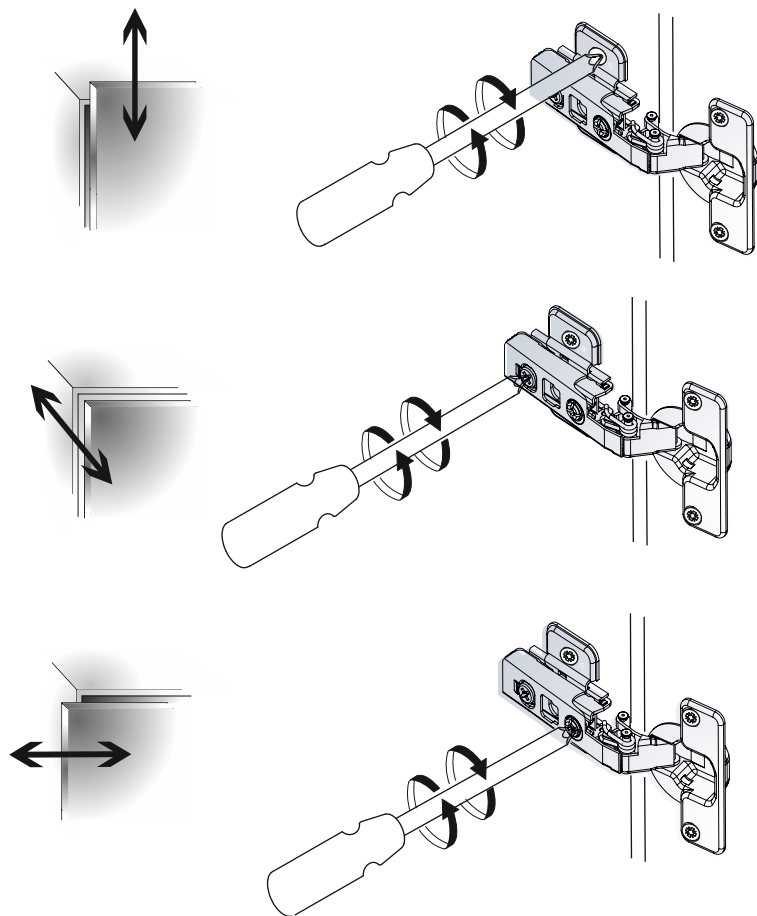
При установке нескольких модулей, рекомендуется скрепить их между собой стяжными винтами



7. Регулировка дверей

Упаковочная ведомость

Наименование детали или сборочной единицы	Обозн.	Количество	Габаритные размеры
Пакет №1			
Стенка вертикальная правая	1-1	1	2167x436x16
Стенка вертикальная левая	1.1-1	1	2167x436x16
Дверь	2-1	2	1708x440x16
Задняя стенка	5-3	2	2119x436x 4
Профиль соединительный	-	1	1676
Пакет №2			
Стенка горизонтальная	2-3	3	854x431x16
Накладка ящика	1-1-1	2	884x190x16
Боковая стенка ящика правая	2-1-1	2	400x130x16
Боковая стенка ящика левая	2.1-1-1	2	400x130x16
Передняя стенка опоры	3-3	1	854x 70 x16
Задняя стенка ящика	3-1-1	2	796x130x16
Распорка	6-3	1	854x160x16
Распорка	7-3	1	854x 70 x16
Дно ящика	4-1-1	2	828x407x 4
Фурнитура	---	1	---



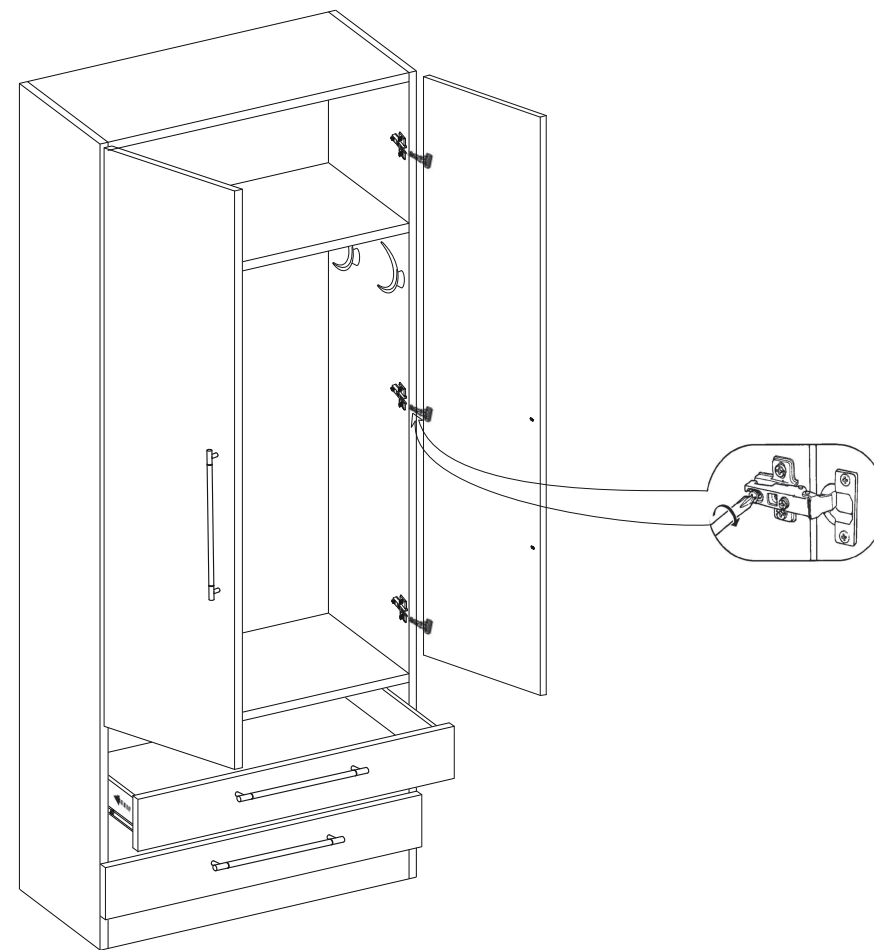
Примечание.

Конструкционные материалы:

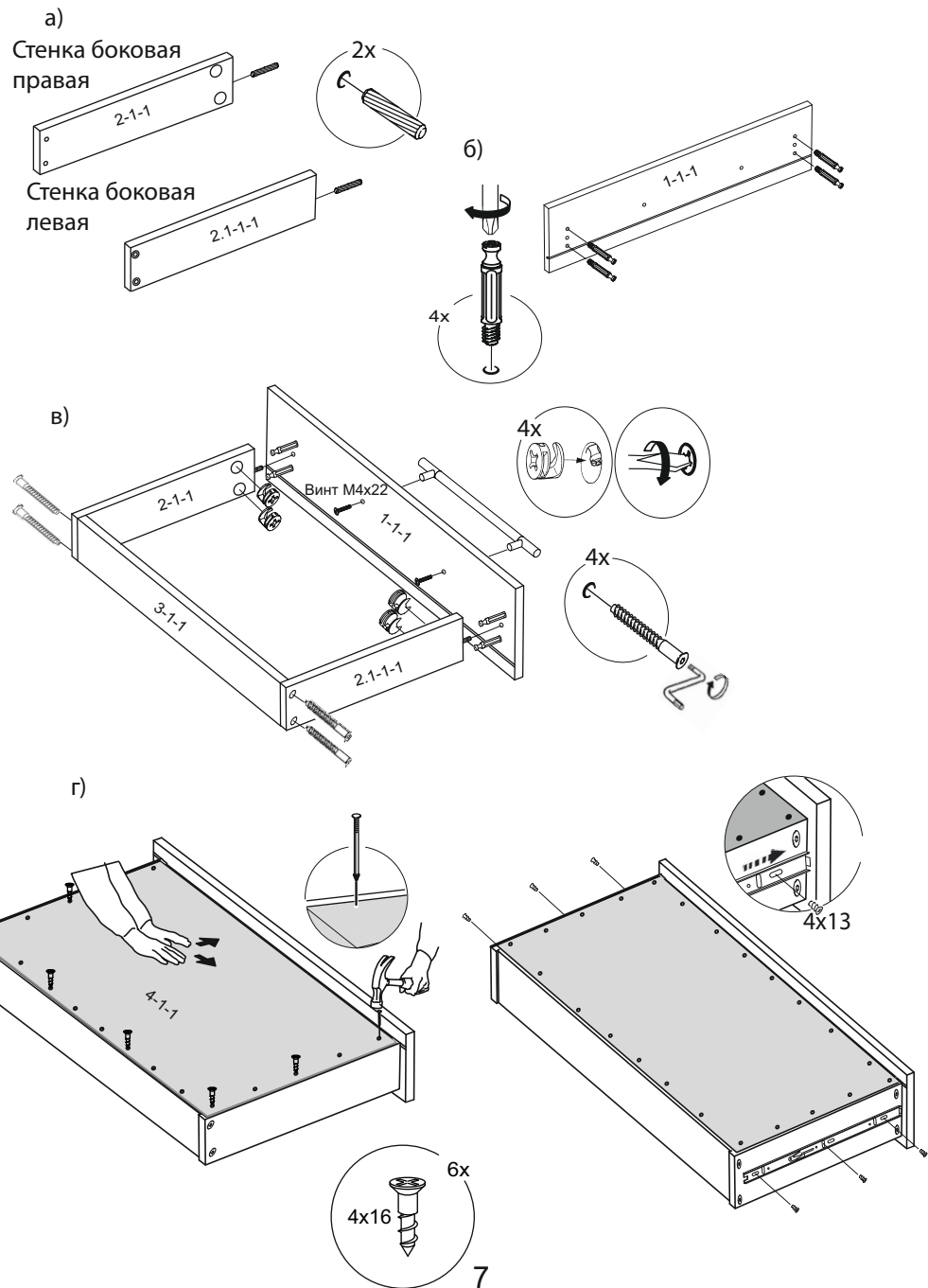
- плита древесностружечная, облицованная пленкой на основе терморезистивных полимеров (ламинированная) - ЛДСП по ГОСТ 32289-2013;
- детали из плиты древесноволокнистой средней плотности ПСП по ТУ 5536-026-00273643-98 с лакокрасочным покрытием полиуретановыми ЛКМ или облицованные пленками ПВХ;
- плита древесноволокнистая (твердая) с лакокрасочным покрытием (ДВП) ГОСТ 8904-14.

Фурнитурная сумка		Кол-во
Гвоздь 1.6x25		60
Шуруп 3x13 ГОСТ 1145-80		8
Шуруп 4x13 ГОСТ 1145-80		32
Шуруп 4x16 ГОСТ 1145-80		36
Шуруп 4x20 ГОСТ 1145-80		4
Дюбель-стяжка		8
Шкант 8x35		22
Стяжка эксцентриковая		26
Дюбель для стяжки эксц.		26
Опора-наконечник		4
Петля для накладной двери Lama		6
Планка монтажная Lama		6
Подвеска + крышка Винт 6,3x13 - 2 шт. Дюбель подвески		2
Винт стяжной VHS 32/27		1
Штанга выдвижная 352мм		1
Крючок		2
Ручка EVA 12-288-02		4
Винт к ручке 4x22		8
Шайба пластмассовая D09		8
Ключ SW4 мм		1
Направляющая шариковая DB 3501 Zn/300		2

6. Установка ящиков и крепление дверей

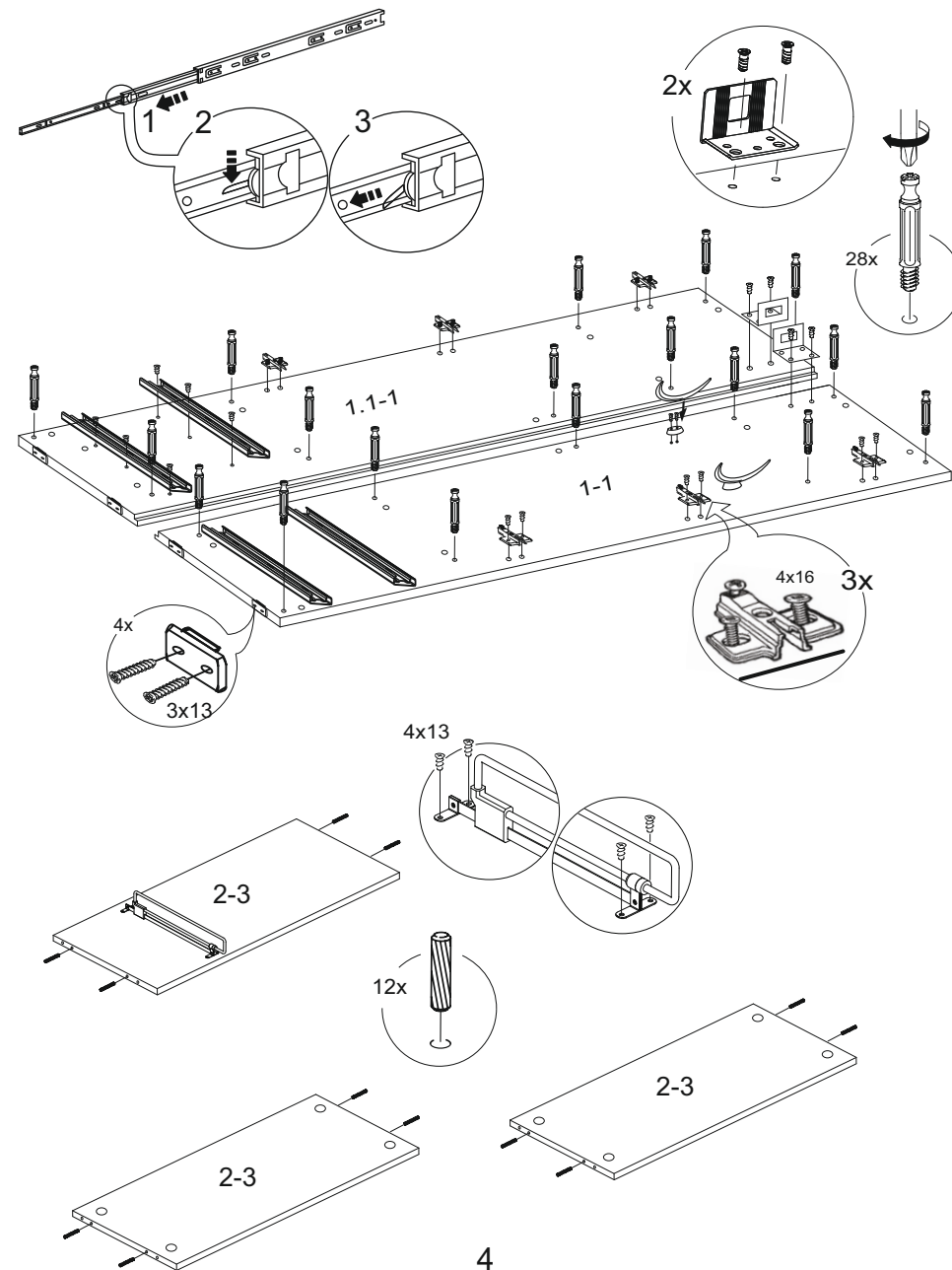


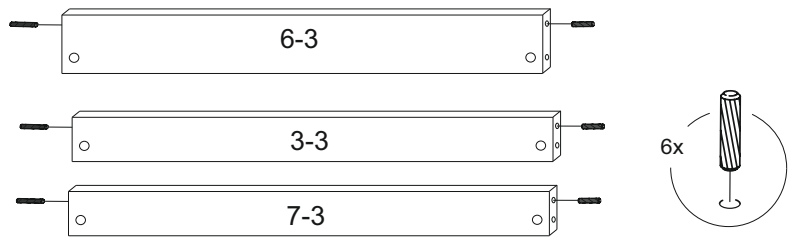
5. Сборка ящиков



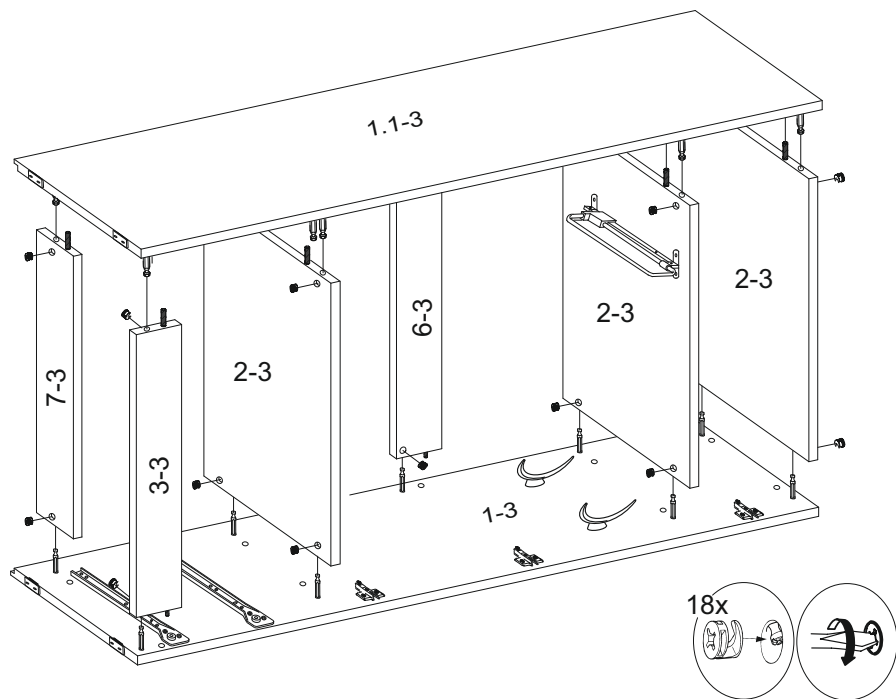
1. Установка фурнитуры на детали шкафа

Внимание! Перед началом сборки, в случае обработки кромок деталей кромочным материалом с защитной пленкой, необходимо её снять и протереть ветошью.



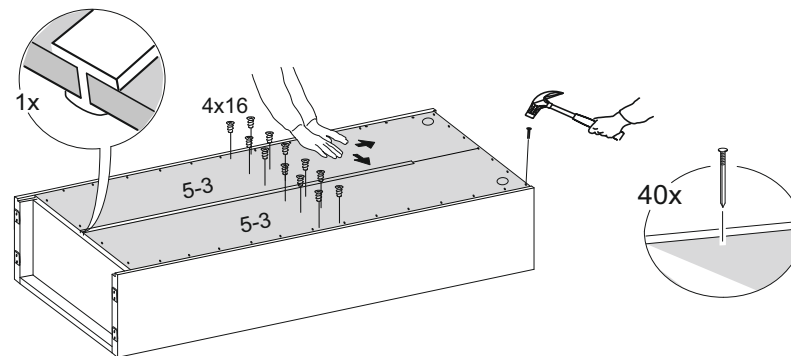


2. Сборка каркаса



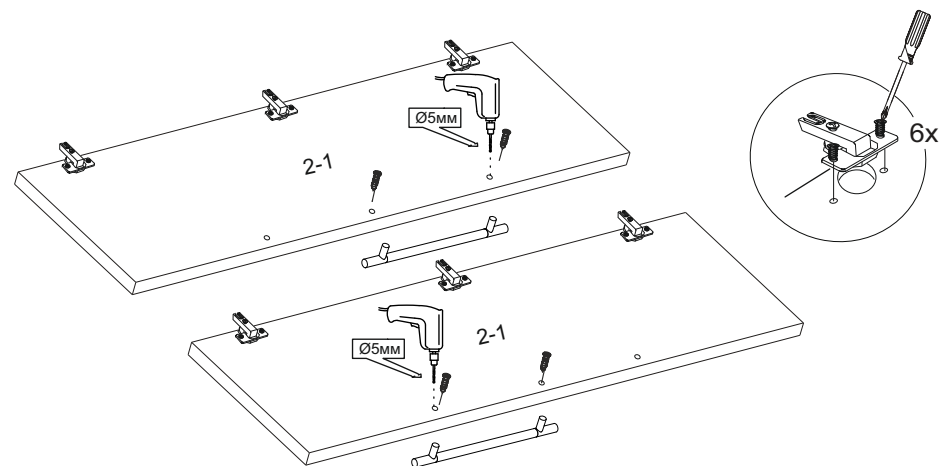
5

3. Крепление стенки задней



4. Установка фурнитуры на дверь

Крепление петель четырёхшарнирных



6