

Правила эксплуатации и ухода за мебелью:

1. Во избежание перекоса мебель рекомендуется устанавливать на ровные поверхности. Эксплуатировать в сухих, проветриваемых помещениях при температуре не менее 10 градусов.
 2. Не следует устанавливать мебель близко к сырým, холодным стенам. Мебель должна быть защищена от прямого попадания солнечных лучей, не должна размещаться вблизи отопительных приборов. Если расстояние между боковой поверхностью нагревательного прибора и изделием мебели меньше 50 мм, рекомендуется использовать прокладку из теплоизоляционного материала.
 3. В случае загрязнения поверхностей, облицованных синтетическим материалом, пропитанных термореактивными полимерами, рекомендуется протирать их мягкой влажной тканью, затем сухой.
 4. В мебели, имеющей крепление болтами, винтами, шурупами, при ослаблении соединений необходимо периодически подтягивать их.
 5. Поверхности деталей мебели оберегать от попадания влаги, щелочей, ацетона, спирта и т.д., а так же от механических повреждений. На поверхность мебели не следует ставить горячие предметы.
- ВНИМАНИЕ!** Предприятие-изготовитель не несет ответственности за дефекты, возникшие в результате нарушения покупателем правил эксплуатации и ухода за мебелью.

Условия транспортировки и хранения.

Мебель транспортируют всеми видами транспорта в крытых транспортных средствах, а так же в контейнерах. В пределах одного населенного пункта мебель допускается перевозить открытым автотранспортом при условии предохранения ее от повреждения, загрязнения и атмосферных осадков. При транспортировании изделий в местах соприкосновений их друг с другом, с кузовом транспортных средств и уязвимыми материалами должны быть мягкие прокладки, предохраняющие от механических повреждений. Погрузочно-разгрузочные работы при транспортировании мебельных пакетов должны осуществляться так, чтобы в результате данных работ мебельные пакеты не получили механических повреждений. Допускается перевозка мебели транспортом заказчика. В данном случае предприятие за сохранность изделия в период транспортирования ответственности не несет. Изделия мебели должны храниться в крытых помещениях при температуре не менее +2 градуса и относительной влажности воздуха от 45-70%.

Гарантии изготовителя

Мебель соответствует требованиям настоящего стандарта при соблюдении условий транспортирования эксплуатации и хранения.

Гарантийный срок эксплуатации изделий - 24 месяца.

Гарантийный срок при розничной продаже через торговую сеть исчисляется со дня продажи мебели.

Гарантии распространяются на мебель, изготовленную ООО "Нижегородмебель и К".

Требуется:

1. Соблюдать правила эксплуатации мебели.
2. Не производить ремонт мебели самостоятельно без выяснения обстоятельств поломки.
3. В случае обнаружения дефекта необходимо обратиться в торговую точку по месту приобретения товара.

Рекламация на изделие принимается:

- При наличии документов подтверждающих факт купли-продажи (кассовый чек).

- При отсутствии внешних механических повреждений, полученных по вине покупателя.

Срок ремонта соответствует сроку, определенному в Законе о защите прав потребителя, либо соглашением сторон.

В случае механических повреждений, полученных по вине покупателя, производится платное обслуживание (за счет покупателя).

При несоблюдении этих правил гарантийный ремонт не производится.

Маркировочный ярлык

ООО «Моби» юрид. адрес: 603137, г.Нижний Новгород, пр. Гагарина, д. 111, оф. 16
факт. адрес: 607686, Нижегородская обл., Кстовский р-н, пос. Садовский, д.100

Латина 1203 Тумба

Размер изделия(мм): 450 x 465 x 452

Регистрационный номер
декларации о соответствии:
ЕАЭС N RU Д-РУ.ДМ46.В.00422

Дата изготовления:

Гарантийный срок: 24 месяца

Срок службы: 10 лет



ТР ТС 025-2012
ГОСТ 16371-2014



Общество с ограниченной ответственностью "Моби"

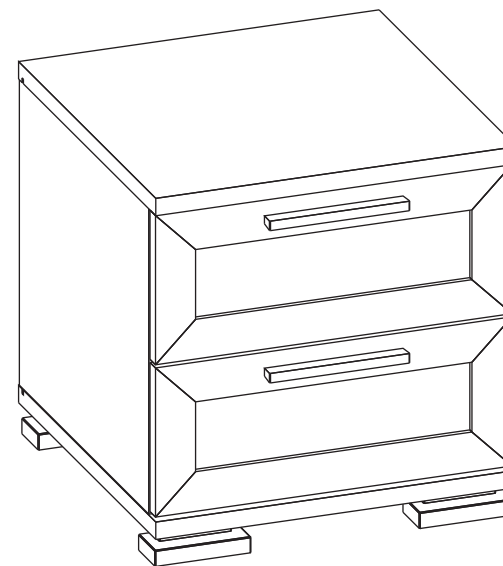
Почтовый адрес: 603058, Россия, г. Нижний Новгород, ул. Новикова-Прибоя, 4
факт. адрес: 607686, Нижегородская обл., Кстовский р-н, пос. Садовский, д.100

тел. : (831) 216-29-81
сайт : www.mobi-mebel.ru
e-mail : mail@mobi-mebel.ru

ВНИМАНИЕ!

При транспортировке и хранении мебели в упаковке она должна быть надежно защищена от намокания, грязи, сильных толчков, ударов тяжелыми предметами, а так же не допустимо падение с любой высоты. При покупке проверить целостность упаковок, их количество.

Набор корпусной мебели "ЛАТИНА"



1203 Тумба
шир/выс/гл
450*465*452

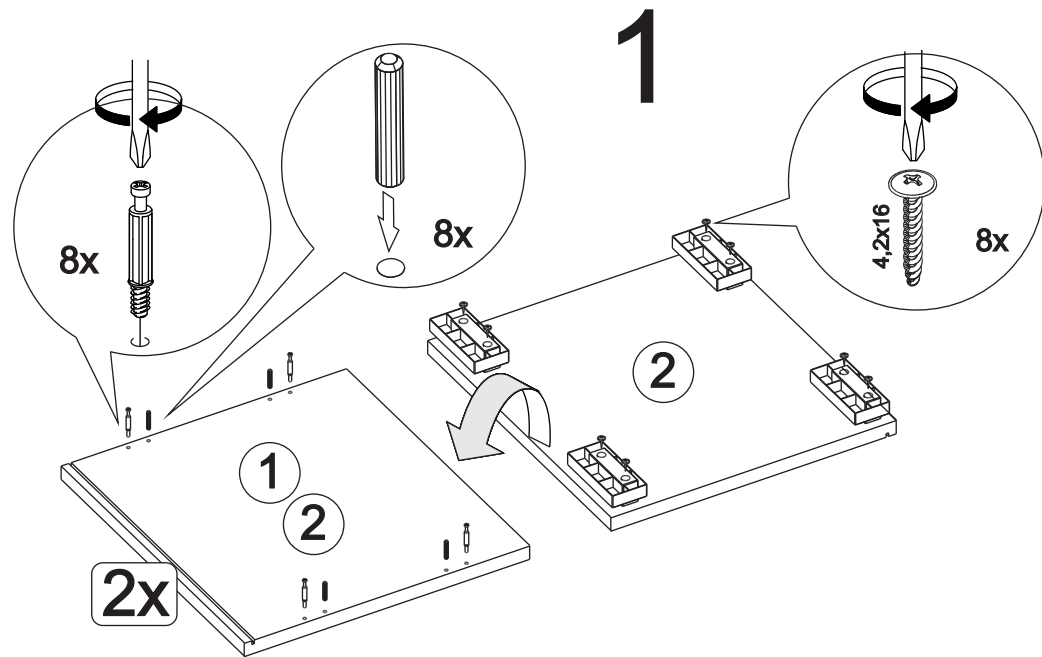
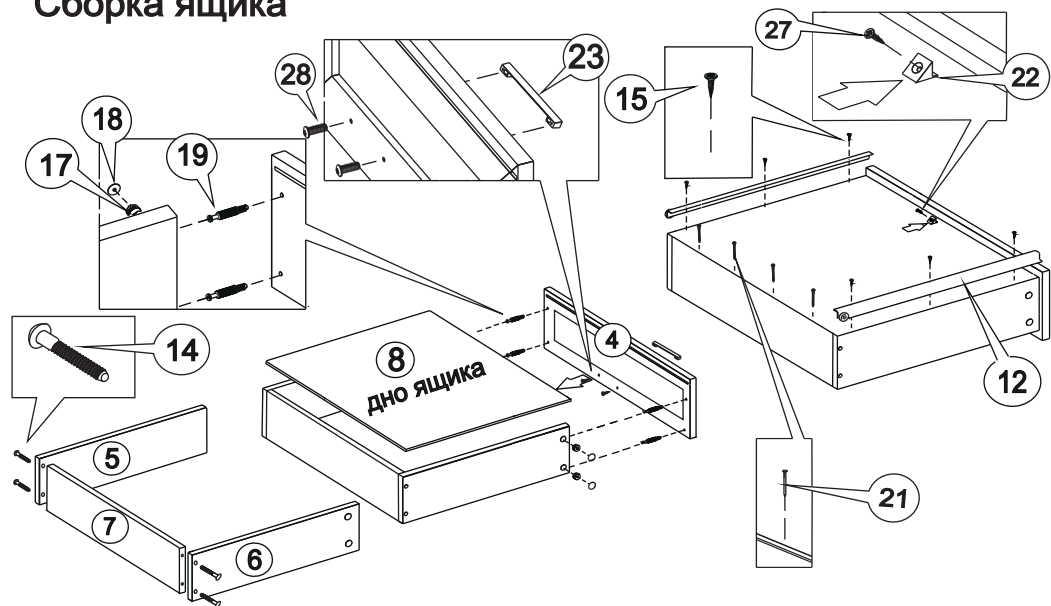
ИНСТРУКЦИЯ ПО СБОРКЕ И ЭКСПЛУАТАЦИИ МЕБЕЛИ

Сборку рекомендуется производить с помощью специалиста, так как неправильная сборка может привести к нежелательным последствиям. Инструкция даст вам необходимые рекомендации по сборке, порядка которых просим вас придерживаться. Перед сборкой внимательно ознакомьтесь с инструкцией, проверьте комплектность фурнитуры и разберите ее по назначению.

Комплектовочная ведомость

№	Наименование			К-во
1	Крышка	450 x 451,5	ЛДСП	1
2	Дно	450 x 451,5	ЛДСП	1
3	Ст. вертикальная	386 x 426	ЛДСП	2
4	Фасад	445 x 188	рамочный	2
5	Ст.боковая ящ. пр.	400 x 124	ЛДСП	2
6	Ст.боковая ящ. лев.	400 x 124	ЛДСП	2
7	Задняя стенка ящ.	359 x 124	ЛДСП	2
8	Дно ящика	388 x 404	ДВП	2
9	Задняя стенка	397 x 427	ДВП	1
12	Направляющие д/ящ. 400 мм			2
13	Опора Киото			4
14	Дюбель-гвоздь 6x50 пластм.			8
15	Саморез универ.пот/г, Pozzi, 3,5*16			12
16	Евровинт 6,3x10,5 потайной			8
17	Эксцентр.стяжка 15/15			16
18	Заглушка эксцентрика			8
19	Шток эксцентрика			16
20	Саморез 4,2x16 п/сф			8
21	Гвоздь 1.6*25 строительный			6
22	Фиксатор задней стенки RV 8 черн			6
23	Ручка "Киото"			2
24	Ключ шестигранник №4			1
25	Стяжка межсекционная 5*27			2
26	Шкант пластмассовый 5*30			8
27	Саморез потай 3,5*20			6
28	Саморез 4,2*28			4

Сборка ящика



5

