



1. Мебель должна храниться и эксплуатироваться в закрытых отапливаемых помещениях при температуре не ниже +2°C и относительной влажности воздуха от 45 до 70%.

2. При установке изделий мебели в непосредственной близости от нагревательных и отопительных приборов их поверхности во время эксплуатации должны быть защищены от нагрева. Температура нагрева элементов мебели не должна превышать 40°C.

3. Для предотвращения деформации двери в изделии должны быть закрыты. Не следует открывать дверь более чем на 90° - это приводит к поломке петель.

4. При ослаблении крепления соединений необходимо периодически подтягивать винты, шурупы, стяжки и т.п.

5. Поверхности изделий следует предохранять от различных растворителей, кислот, щелочей и механических повреждений.

6. Поверхности изделий можно освежить, применяя специальные составы, которые имеются в хозяйственных магазинах. Не допускается применение соды, порошков и других материалов, не предназначенных для ухода за мебелью.

7. Помните, что сохранность и долговечность изделия зависит не только от её конструкции и качества материалов, но и от правильной эксплуатации и ухода за ней.

ГАРАНТИЙНЫЙ ТАЛОН

Набор модульной мебели "ЛОНДОН" изготовлен на ООО "Волгодонский комбинат древесных плит" по ТО 5617-150-00257561-16 в соответствии с требованиями ТР ТС 025/2012 "О безопасности мебельной продукции" ГОСТ 16371-2014. Мебель. Общие технические условия. Декларация о соответствии ТС N RU Д-РУ.АЯ21.В.03679, действительна по 11.03.2019г.



УСЛОВИЯ ГАРАНТИИ

1. Предприятие-изготовитель гарантирует соответствие изделия требованиям ГОСТ 16371-2014 при соблюдении условий транспортирования, сборки и эксплуатации. Гарантийный срок эксплуатации - 24 месяца. Срок исчисляется со дня передачи мебели потребителю. Если день передачи установить невозможно, гарантийный срок исчисляется со дня изготовления мебели. Дефекты производственного характера, обнаруженные в течение гарантийного срока, устраняются за счёт предприятия - изготовителя.

2. Изделие снимается с гарантийного обслуживания в следующих случаях:

- если имеет следы постороннего вмешательства или была попытка ремонта;
- если обнаружены несанкционированные изменения конструкции изделия;
- если изделие эксплуатировалось не в соответствии со своим целевым назначением или в условиях, для которых оно не предназначено.

3. Гарантия не распространяется на изделие, имеющее следующие повреждения:

- механические;
- вызванные стихией, пожаром, бытовыми факторами;
- вызванные попаданием на поверхность изделий едких веществ и жидкостей.

Срок службы изделия - 10 лет.

ДАТА ВЫПУСКА

" ____ " ____ 201 ____ г

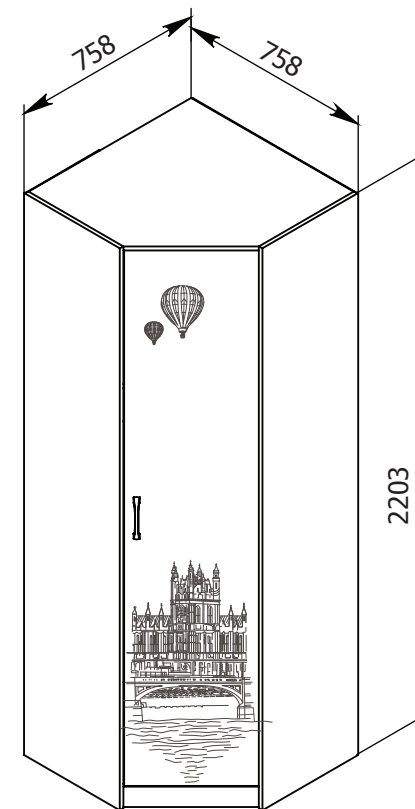
ПРОВЕРЕНО СКК

ДАТА ПРОДАЖИ

" ____ " ____ 201 ____ г.

ШТАМП МАГАЗИНА

Версия 2016 г. (2)



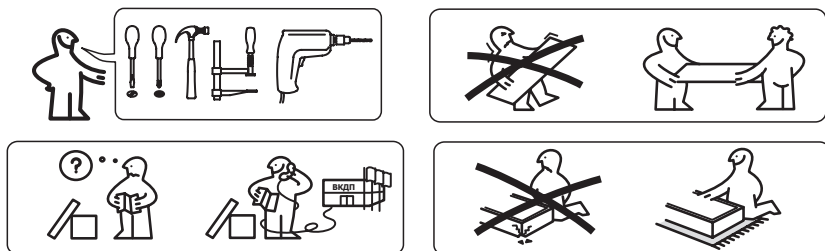
Шкаф для одежды угловой
ПМ-232.06

НАБОР МОДУЛЬНОЙ МЕБЕЛИ

ЛОНДОН

ПМ-232.00.00.000

Паспорт и схемы сборки



Уважаемый покупатель!

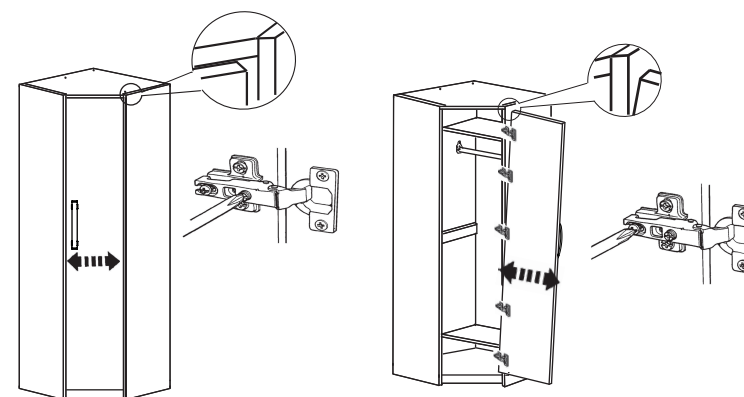
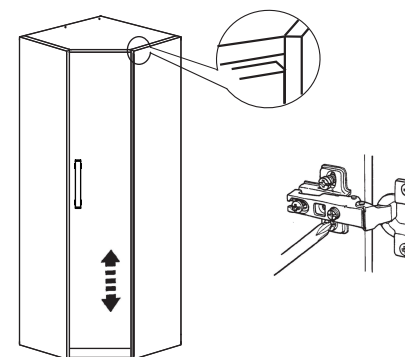
Прежде, чем начать сборку изделия, убедитесь в соответствии выбранного Вами изделия (см. обложку паспорта) с номером изделия, указанным на этикетке, наклеенной на пакете.

Упаковку с этикеткой сохранять до конца сборки.

Сборку рекомендуется производить с помощью специалиста, так как неправильная сборка может привести к опрокидыванию мебели, что может повлечь за собой ущерб или телесные повреждения.

Предприятие оставляет за собой право вносить некоторые конструктивные изменения, не ухудшающие внешний вид и не влияющие на функциональные свойства изделия.

10 Регулировка дверей



ВНИМАНИЕ!

Опрокидывание мебели может привести к серьезным или смертельным телесным повреждениям. Для предотвращения опрокидывания, мебель должна быть обязательно прикреплена к стене.

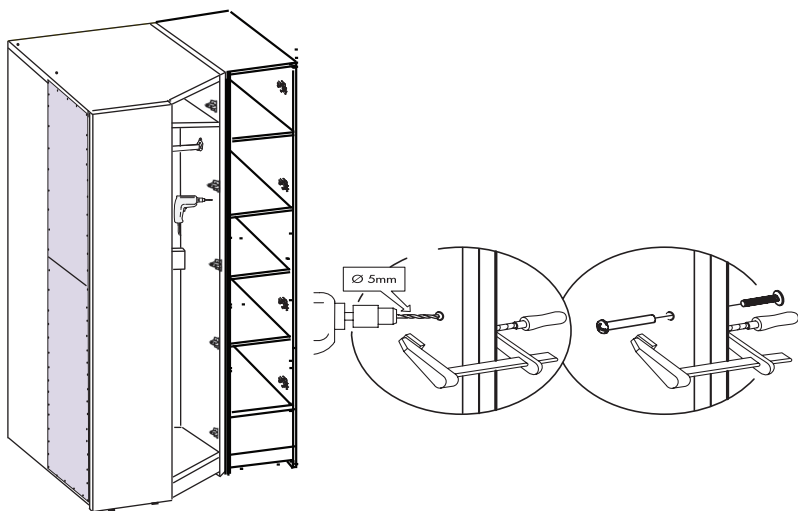
Крепежные средства для крепления к стене не прилагаются, для разных материалов стен требуются различные крепления.

Используйте крепежные средства, подходящие для материала Вашего дома и обладающие достаточной несущей способностью. Если Вы не уверены, какой тип креплений подходит к данному материалу, обратитесь в специализированный магазин.

Рекомендации по безопасности:

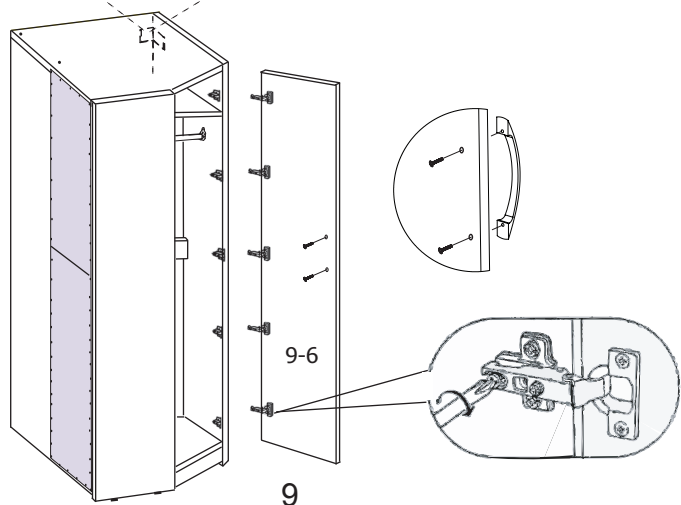
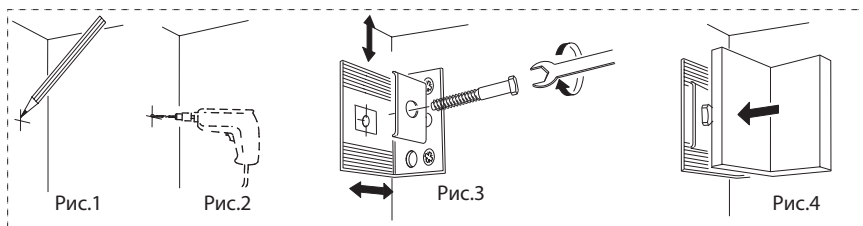
- храните тяжелые предметы в нижних ящиках;
- не разрешайте детям забираться на ящики и полки, виснуть на ящиках, полках и дверцах.

- 8 При установке модулей , рекомендуется скрепить их между собой стяжными винтами.



9 Навеска двери и установка ручки

ПРИМЕЧАНИЕ: прежде, чем прикрепить дверь, рекомендуется наметить места крепления шкафов к стене. Крепление производить как показано на рисунках (рис.1,2,3,4)



Упаковочная ведомость

Наименование детали	Обозначение	Размеры	Количество, шт.	
			Пакет 1	Пакет 2
Стенка вертикальная правая	1-6	2200x434	1	-
Стенка вертикальная левая	2-6	2200x434	1	-
Дверь	9-6	2096x436	1	-
Перегородка	3-6	2103x434	1	-
Стенка задняя(ДВП)	12-6	746x532	-	4
Стенка задняя(ДВП)	13-6	1066x335	2	-
Стенка горизонтальная верхняя	4-6	738x738	-	1
Стенка горизонтальная нижняя	5-6	738x738	-	1
Стенка горизонтальная	6-6	721x393	-	1
Распорка	7-6	721x130	-	1
Распорка	8-6	721x130	-	1
Передняя стенка опоры	10-6	477x80		1
Передняя опоры	11-6	642x64		2
Штанга трубчатая		L=712	-	1
Профиль соединительный		L=717	-	2
Фурнитура			-	1

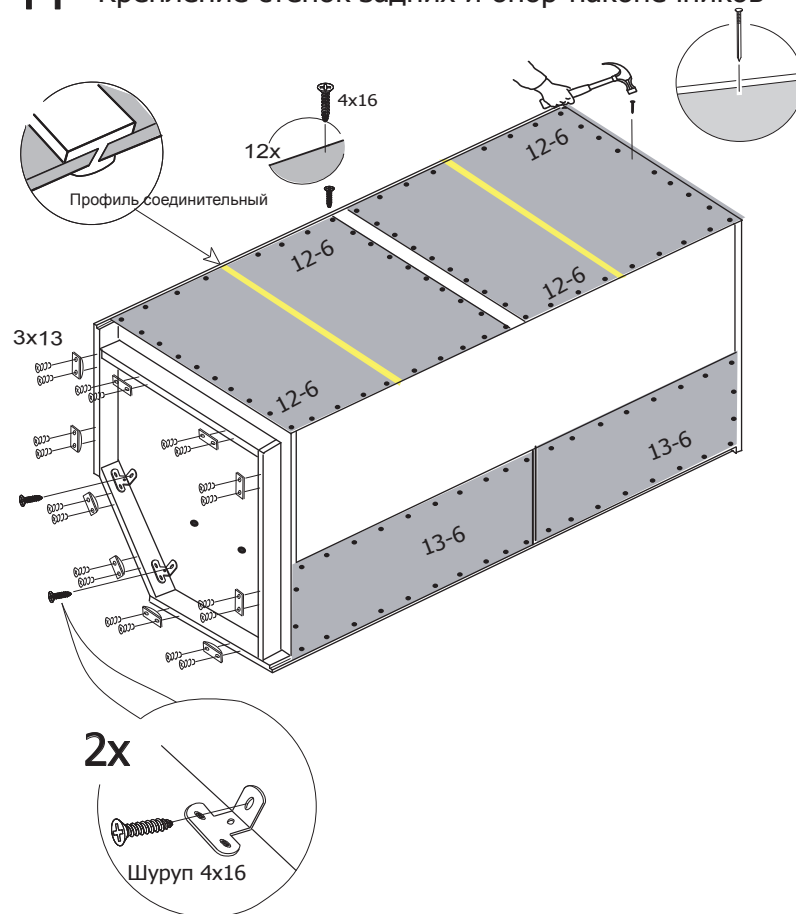
Примечание: Конструкционные материалы для изготовления изделий из набора модульной мебели «Лондон»:
 - основной конструкционный материал - плита древесностружечная, облицованная пленкой на основе термореактивных полимеров (ламинированная) - ЛДСП по ГОСТ 32289-2013;
 - материал задних стенок - плита древесноволокнистая (твердая) с лакокрасочным покрытием (ДВП) ГОСТ 8904-2014.

Ведомость комплектации фурнитуры

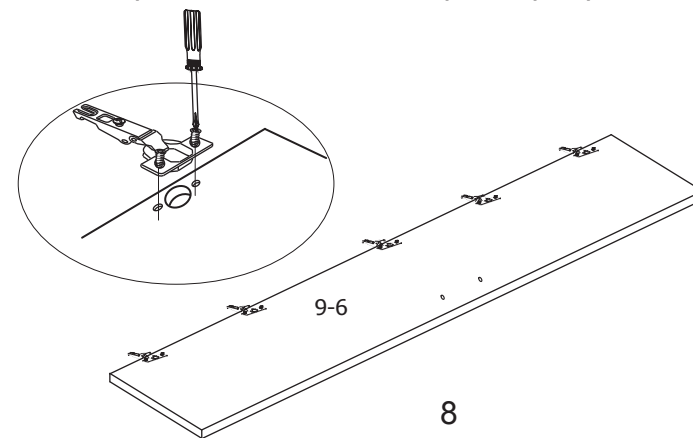
Наименование	Количество, шт.
Винт стяжной L=27	4
Крючок	2
Шуруп 4x20	4
Дюбель-стяжка	8
Шкант 8x35	23
Стяжка эксцентриковая	15
Подвесной крепежный элемент с двумя винтами	2(компл.)
Крышка подвески	
Дюбель подвески	
Гвоздь	50
Ключ	1
Петля 4-х шарнирная (+2 винта 6,3x13) Планка петли с винтами	5
	10
	5
Ручка	1
Винт M4x22	2
Опора-наконечник	10
Шуруп 3x13	20
Ограничитель для двери	1
Штанга L=712мм	1
Штангодержатель	2
	6
Шуруп 4x16	2
Стяжка	2
Шуруп 4x16	2
Винт 6.3x13	4
Шуруп 4x16	28 (для крепления стенки задней)
Профиль соединительный на ДВП L=717	2

3

11 Крепление стенок задних и опор-наконечников

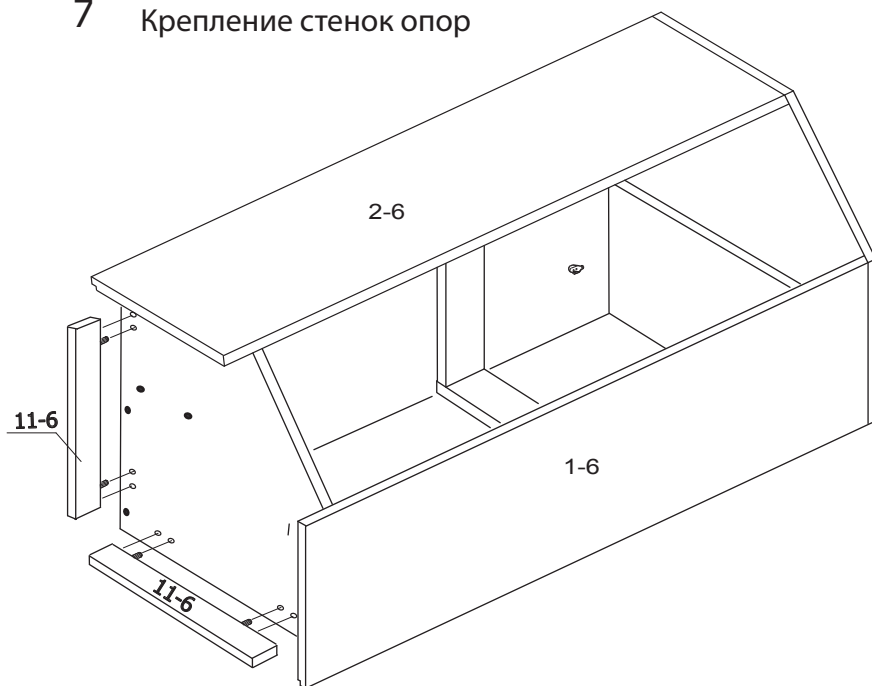


8 Крепление петель четырёхшарнирных на дверь

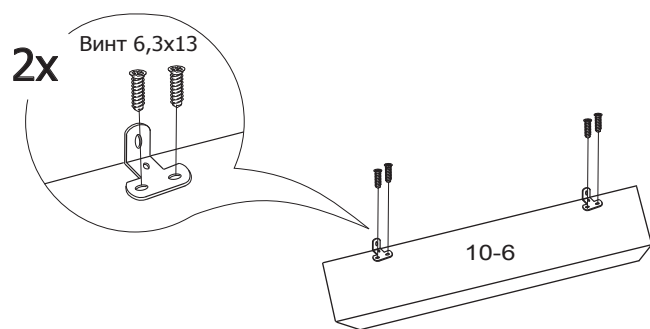


8

7 Крепление стенок опор



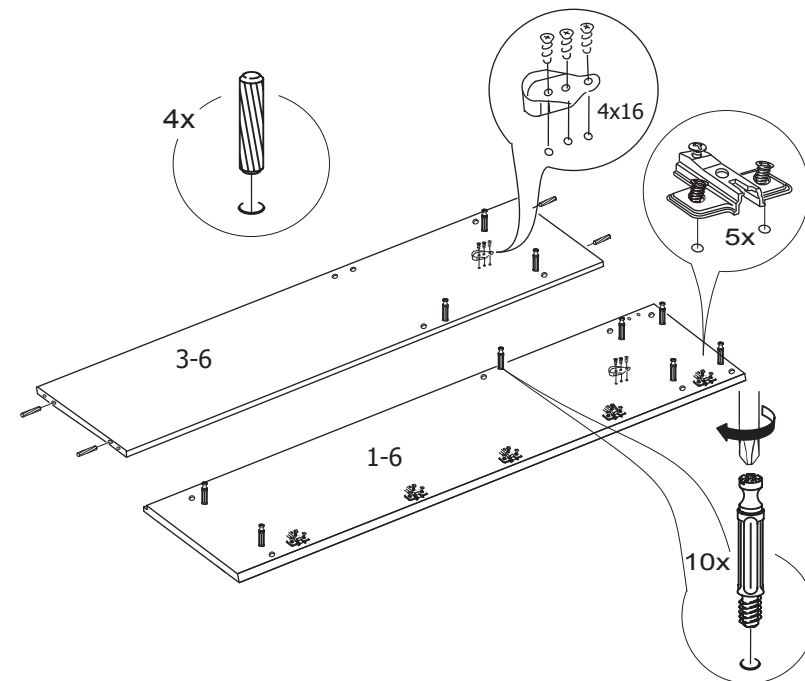
8 Крепление фурнитуры на переднюю стенку опоры



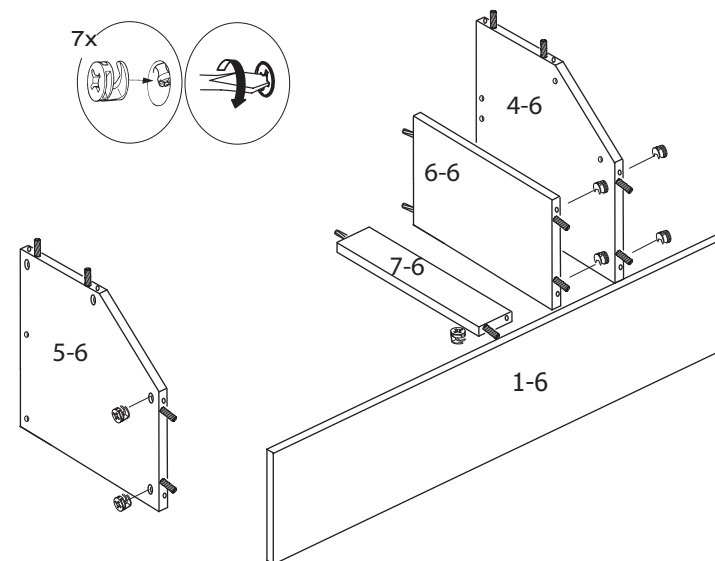
7

Последовательность сборки

1 Крепление фурнитуры на стенку вертикальную и перегородку

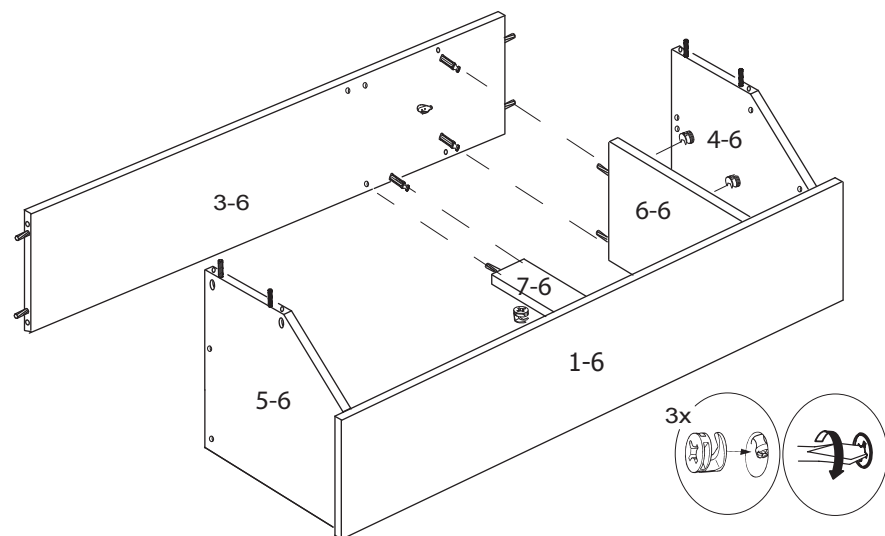


2 Сборка каркаса

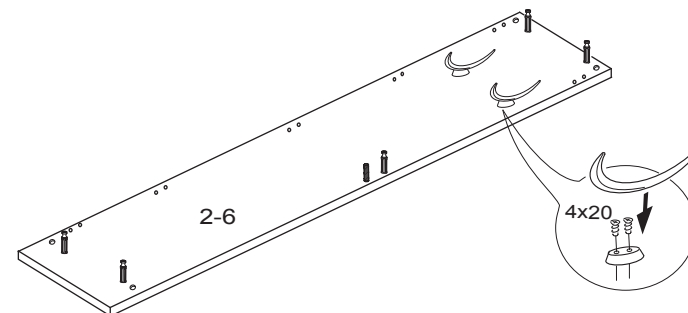


4

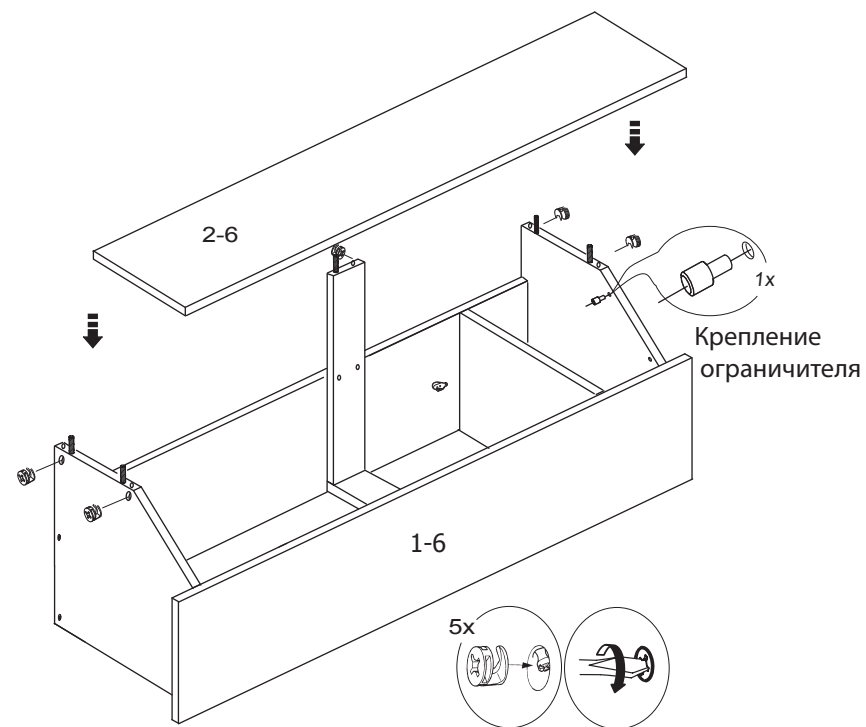
3 Крепление к каркасу перегородки



5 Крепление фурнитуры на стенку левую



6 Крепление стенки вертикальной левой



4 Крепление к каркасу распорки, стенок горизонтальных

