

## Правила эксплуатации и ухода за мебелью.

1. Мебель может быть использована только по своему назначению в соответствии с её функциональными характеристиками.

2. Мебель должна храниться и эксплуатироваться в закрытых отапливаемых помещениях при температуре не ниже +2°C и относительной влажности воздуха от 45 до 70%.

3. При установке изделий мебели в непосредственной близости от нагревательных и отопительных приборов их поверхности во время эксплуатации должны быть защищены от нагрева. Температура нагрева элементов мебели не должна превышать 40°C.

4. При ослаблении крепления соединений необходимо периодически подтягивать винты, шурупы, стяжки и т.п.

5. Поверхности изделий следует предохранять от различных растворителей, кислот, щелочей и механических повреждений.

6. Поверхности изделий можно освежить, применяя специальные составы, которые имеются в хозяйственных магазинах. Не допускается применение соды, порошков и других материалов, не предназначенных для ухода за мебелью.

7. Помните, что сохранность и долговечность изделия зависит не только от её конструкции и качества материалов, но и от правильной эксплуатации и ухода за ней.

### ГАРАНТИЙНЫЙ ТАЛОН

Мебель для офиса "Jagger" изготовлена на  
ООО "Волгодонский комбинат древесных плит"  
по ТО 31.01.20-192-00257561-18 - в соответствии с требованиями  
Таможенного союза ТР ТС 025/2012.

О безопасности мебельной продукции, ГОСТ 16371-93.

Декларация о соответствии ТС № RU Д-РУ.АЯ21.В.00213/18  
действительна по 20.10.2021г.



### УСЛОВИЯ ГАРАНТИИ

1. Предприятие-изготовитель гарантирует соответствие изделия требованиям ГОСТ 16371-93 при соблюдении условий транспортирования, сборки и эксплуатации. Гарантийный срок эксплуатации - 24 месяца. Срок исчисляется со дня продажи изделия.

Дефекты производственного характера, обнаруженные в течение гарантийного срока, устраняются за счёт предприятия-изготовителя. Претензии на такие дефекты принимаются при наличии паспорта, этикетки с упаковки и гарантийного талона с отметкой даты продажи мебели.

2. Изделие снимается с гарантийного обслуживания в следующих случаях:  
- если имеет следы постороннего вмешательства или была попытка ремонта;  
- если обнаружены несанкционированные изменения конструкции изделия;  
- если изделие эксплуатировалось не в соответствии со своим целевым назначением или в условиях, для которых оно не предназначено.

3. Гарантия не распространяется на изделия, имеющие следующие неисправности:  
- механические повреждения;  
- повреждения, вызванные стихией, пожаром, бытовыми факторами;  
- повреждения, вызванные попаданием на поверхность изделий едких веществ и жидкостей.

Срок службы изделия - 8 лет.

ДАТА ВЫПУСКА

" \_\_\_\_ " \_\_\_\_ 201 г

ПРОВЕРЕНО СКК

ДАТА ПРОДАЖИ

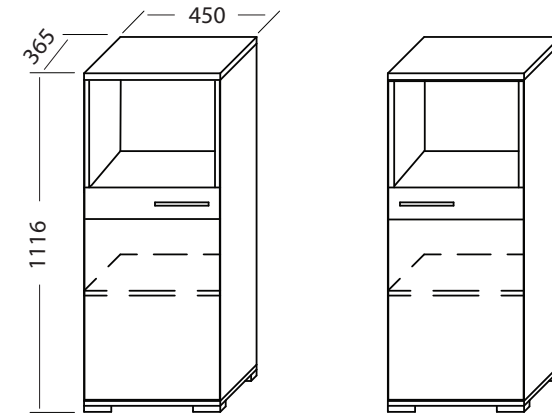
" \_\_\_\_ " \_\_\_\_ 201 г.

ШТАМП МАГАЗИНА

Версия 2018 г. (1)



ООО "Волгодонский комбинат древесных плит"



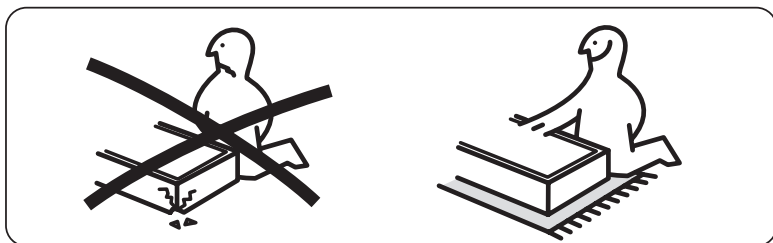
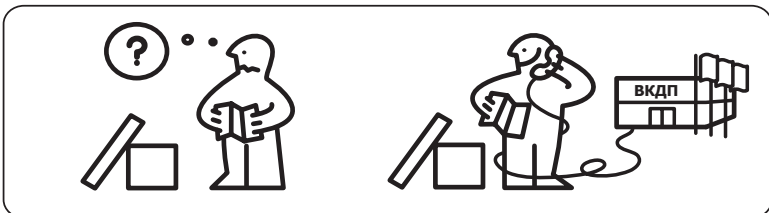
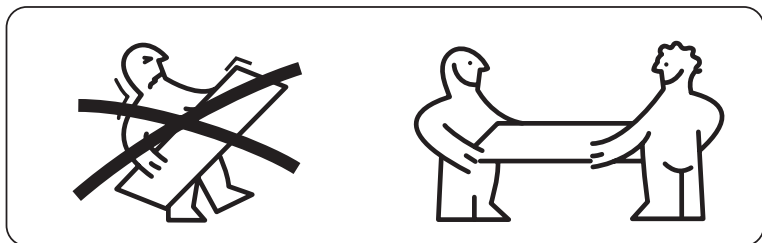
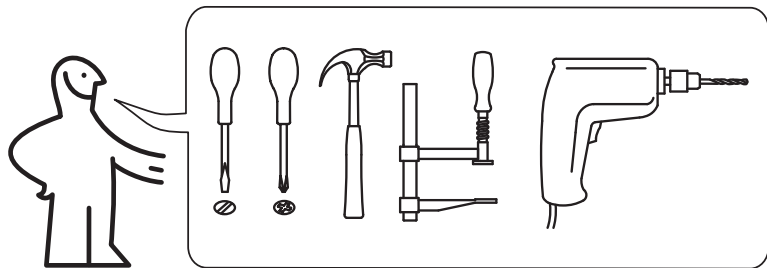
Тумба ПМ-304.13

## НАБОР МЕБЕЛИ ДЛЯ ОФИСА

# Jagger

ПМ 304.00.00.000

Паспорт и схема сборки

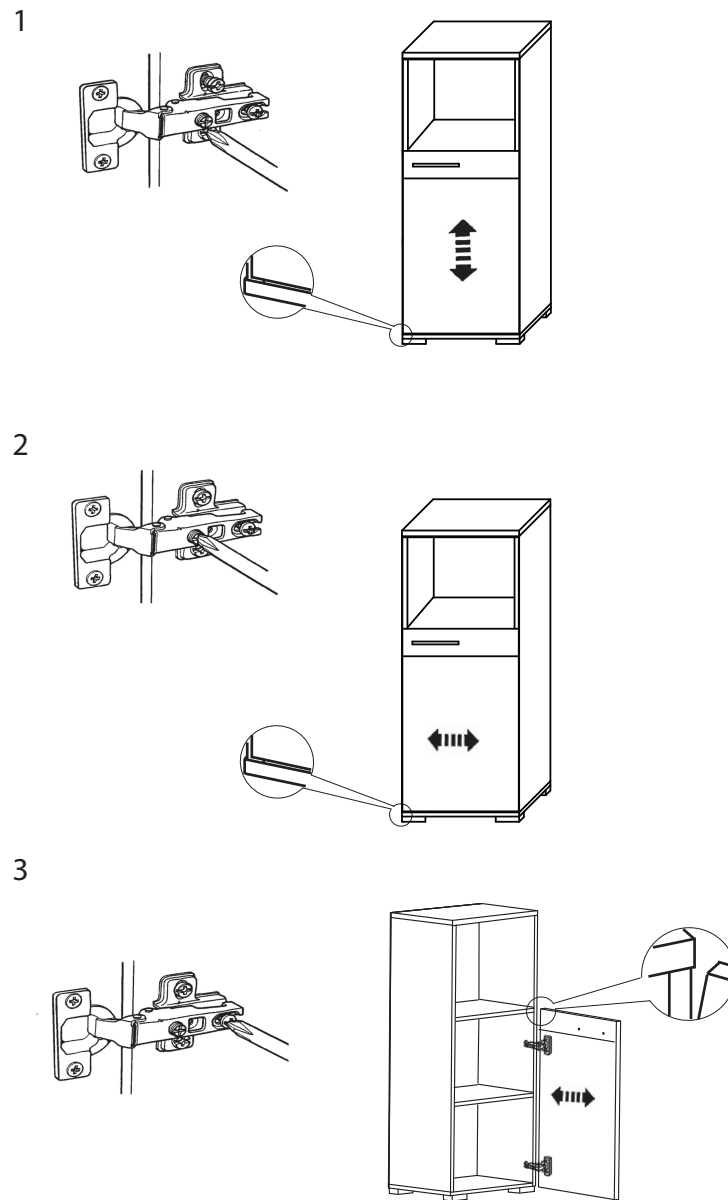


Сборку рекомендуется производить с помощью специалиста, так как неправильная сборка может привести к опрокидыванию мебели, что может повлечь за собой ущерб или телесные повреждения.

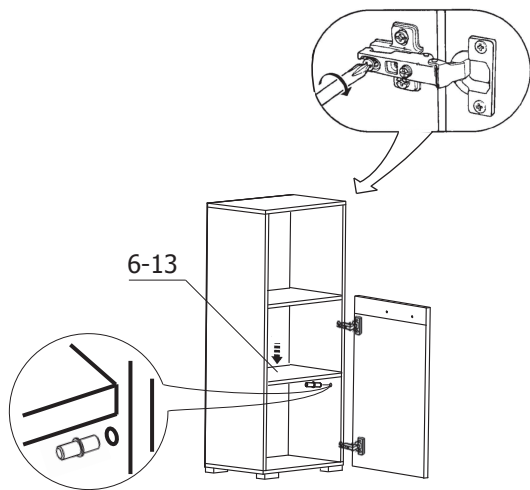
### Уважаемый покупатель!

Прежде, чем начать сборку изделия, убедитесь в соответствии выбранного Вами шкафа (см. обложку паспорта) с его номером, указанным на этикетке, наклеенной на пакете. **Этикетку сохранять до конца сборки.**

## 10 Регулировка дверей



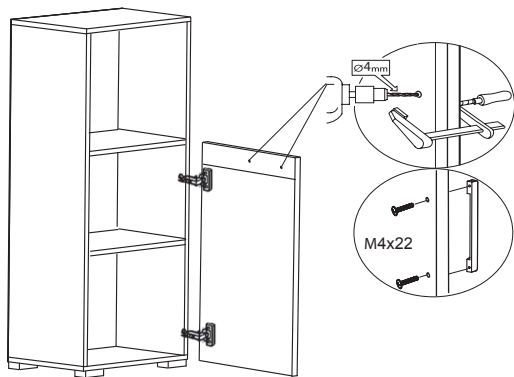
## 8 Установка полки и двери



## 9 Крепление ручки

### ВНИМАНИЕ!

Для крепления ручки необходимо досверлить отверстия диаметром 4 мм. Во избежание вырывания пласти в местах сверления с лицевой стороны необходимо подложить деревянный брусок и зафиксировать струбциной, или производить сверление при снятой двери в горизонтальном положении. На рисунке изображено сверление для двери правой



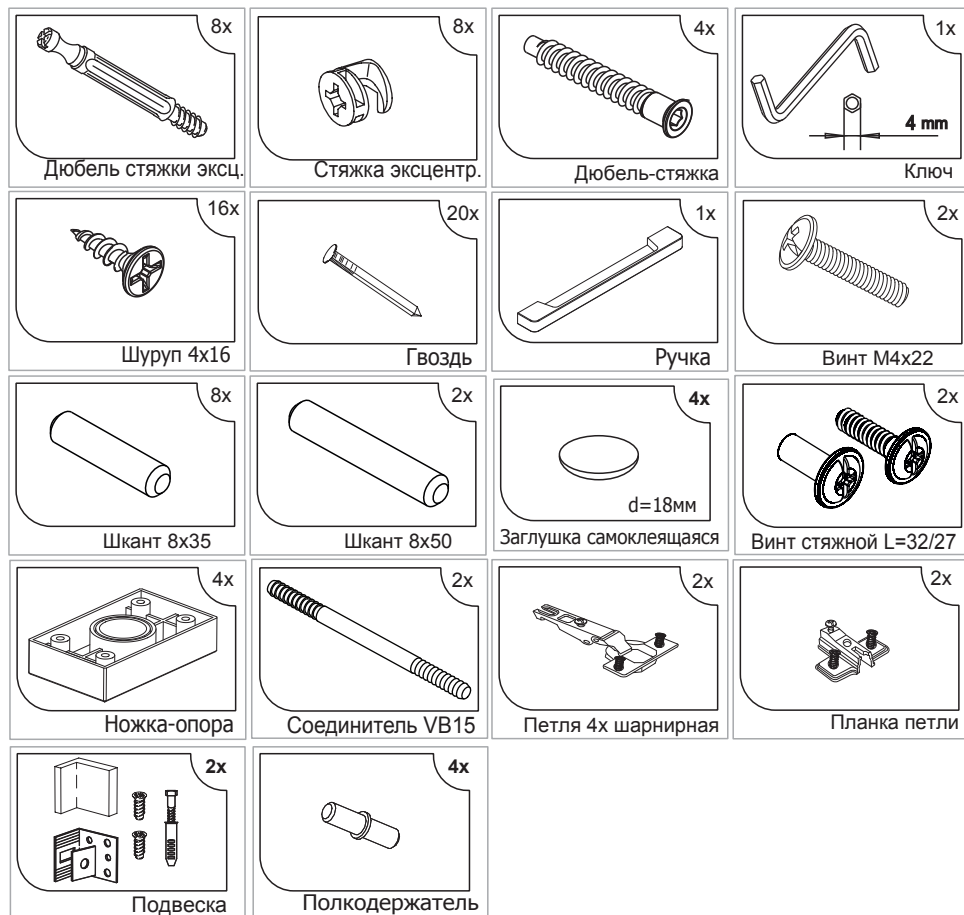
## Упаковочная ведомость

Наименование	Размер	Обозначение	Количество	
Стенка вертикальная правая	1053x346	1-13	1	
Стенка вертикальная левая	1053x346	1.1-13	1	
Крышка	450x365	3-13	1	
Стенка горизонтальная средняя	415x341	4-13	1	
Стенка горизонтальная нижняя	449x359	5-13	1	
Полка	413x341	6-13	1	
Стенка задняя	1082x435	7-13	1	
Дверь в сборе	Планка двери	446x96	5-15	1
	Элемент двери	446x604	4-15	1
Фурнитура	-	-	1	

**Примечание:** Конструкционные материалы для изготовления набора мебели для офиса "Jugger":

- основной конструкционный материал - плита древесностружечная, облицованная пленкой на основе термореактивных полимеров (ламинированная) - ЛДСП по ГОСТ 32289-2013;
- материал задних стенок - плита древесноволокнистая (твердая) с лакокрасочным покрытием (ДВП) ГОСТ 8904-81.

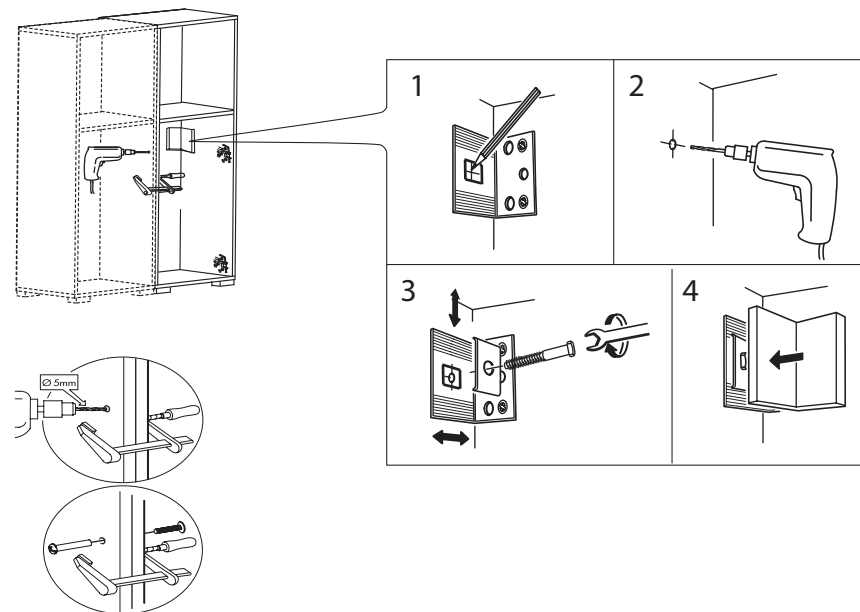
## Комплект фурнитуры



7 При установке более одного шкафа в ряд рекомендуется крепить шкафы между собой винтовыми стяжками

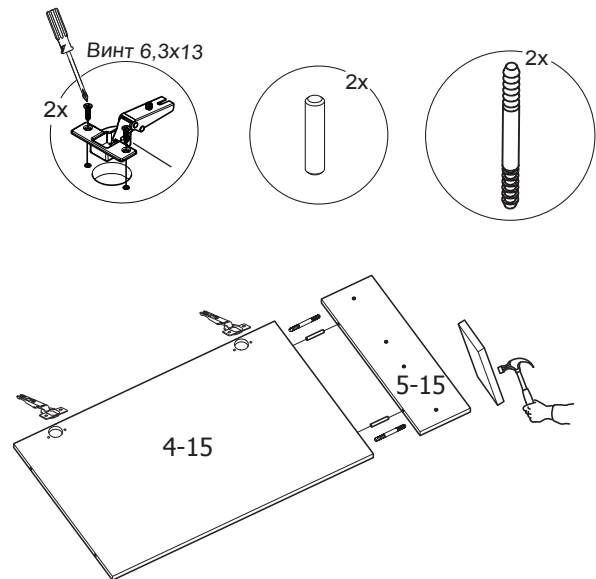
### ВНИМАНИЕ!

Во избежание опрокидывания шкафов при эксплуатации рекомендуется крепить шкафы к стене.



5

Сборка двери и установка петель



Последовательность сборки

Необходимо выбрать сторону открывания двери

Тумба с дверью левой.

Тумба с дверью правой.



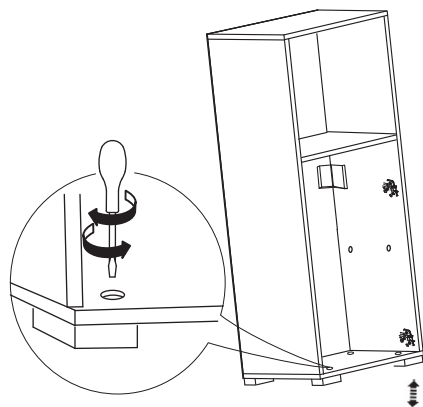
1

Установка фурнитуры на вертикальные стенки

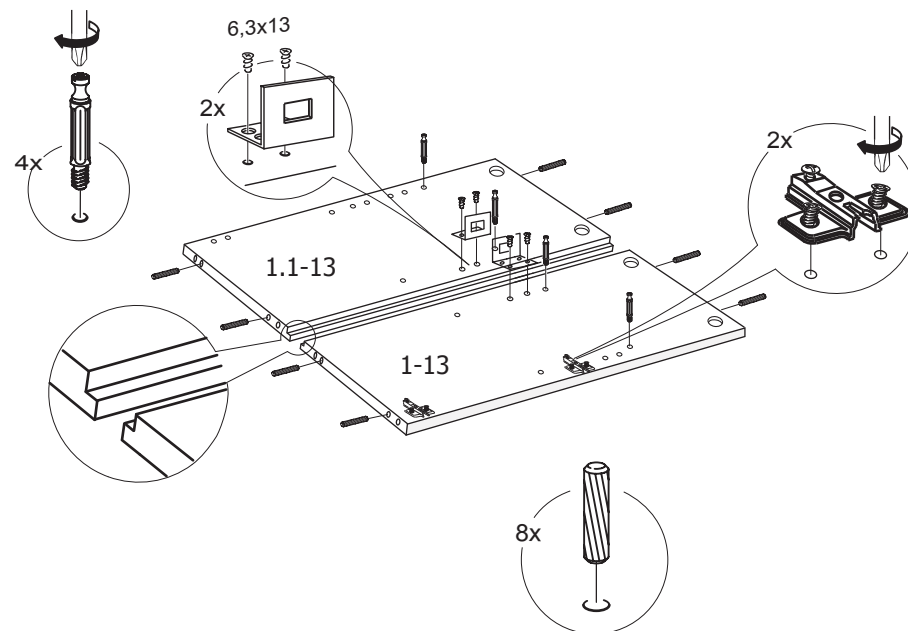
Панели петель устанавливаются на правую или левую вертикальную стенку в зависимости от стороны установки двери

6

Регулировка положения ножек-опор

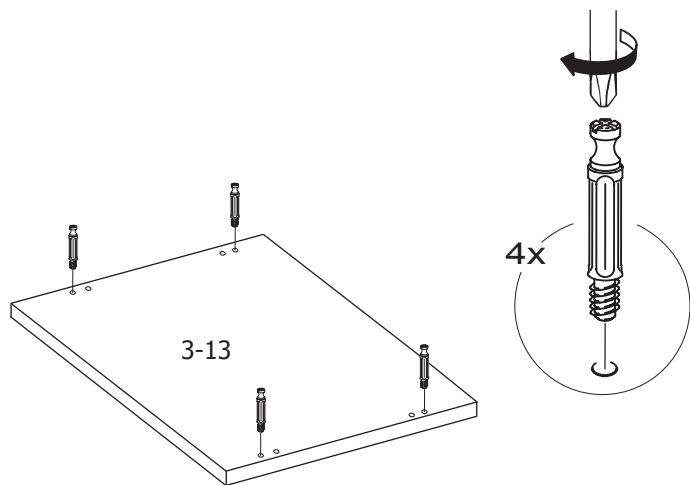


7

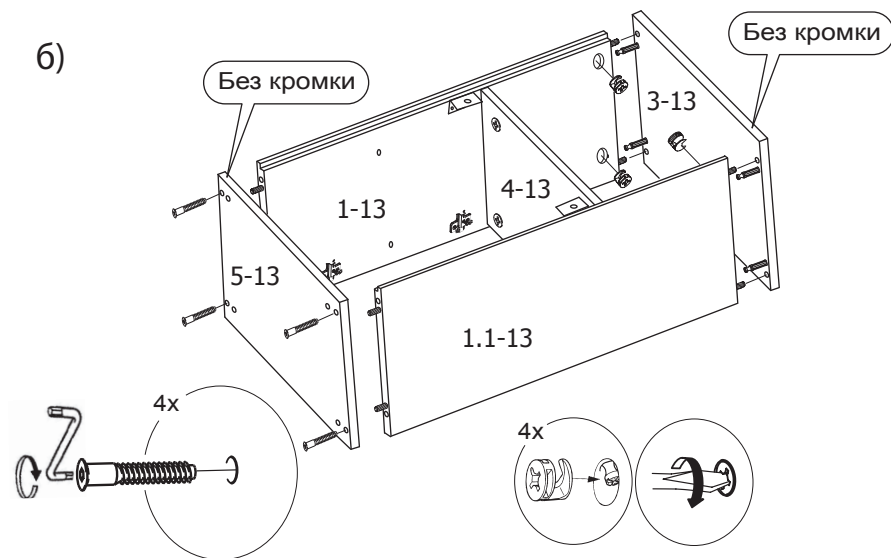


4

## 2 Установка фурнитуры крышку

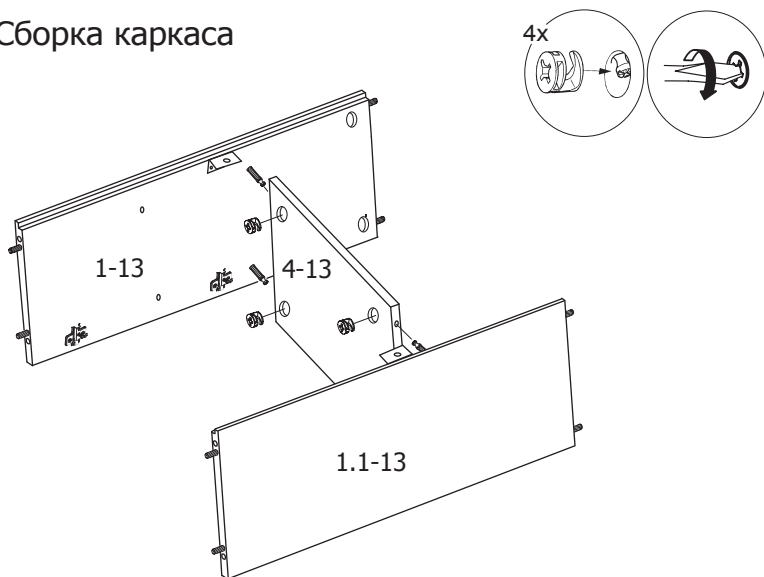


б)



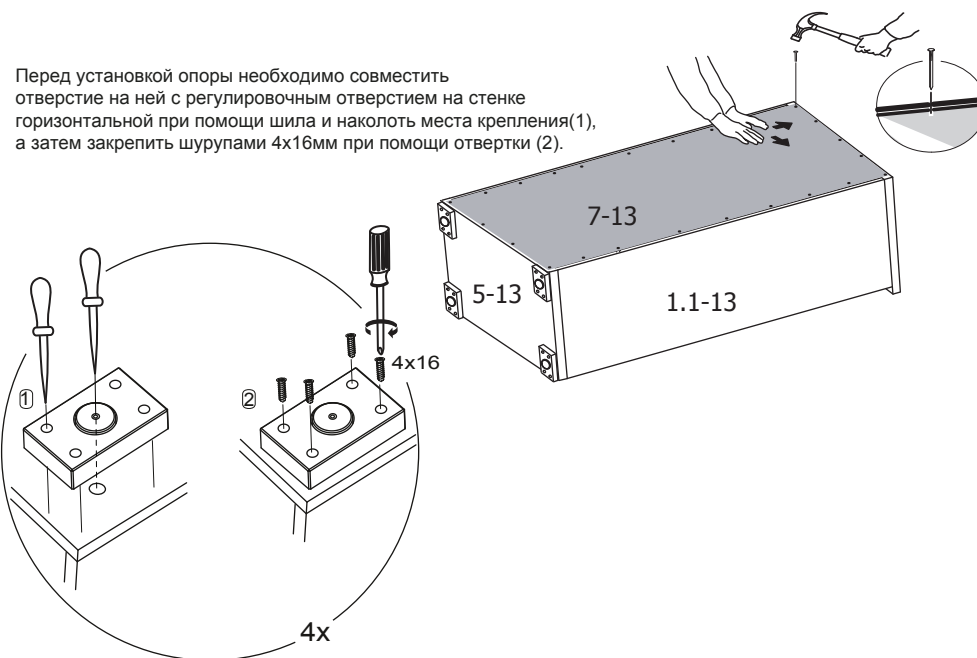
## 3 Сборка каркаса

а)



## 4 Крепление стенки задней и ножек-опор

При креплении стенки задней следите за тем, чтобы стенки вертикальные находились под прямым углом к стенкам горизонтальным



5

6