

1. Мебель должна храниться и эксплуатироваться в закрытых отапливаемых помещениях при температуре не ниже +2°C и относительной влажности воздуха от 45 до 70%.

2. При установке изделий мебели в непосредственной близости от нагревательных и отопительных приборов их поверхности во время эксплуатации должны быть защищены от нагрева. Температура нагрева элементов мебели не должна превышать 40°C.

3. Для предотвращения деформации двери в изделии должны быть закрыты. Не следует открывать дверь более чем на 90° - это приводит к поломке петель.

4. При ослаблении крепления соединений необходимо периодически подтягивать винты, шурупы, стяжки и т.п.

5. Поверхности изделий следует предохранять от различных растворителей, кислот, щелочей и механических повреждений.

6. Поверхности изделий можно освежить, применяя специальные составы, которые имеются в хозяйственных магазинах. Не допускается применение соды, порошков и других материалов, не предназначенных для ухода за мебелью.

7. Помните, что сохранность и долговечность изделия зависит не только от её конструкции и качества материалов, но и от правильной эксплуатации и ухода за ней.

ГАРАНТИЙНЫЙ ТАЛОН

Набор модульной мебели "САН-ФРАНЦИСКО" изготовлен на ООО "Волгодонский комбинат древесных плит" по ТО 5617-168-00257561-17 в соответствии с требованиями ТР ТС 025/2012 "О безопасности мебельной продукции" ГОСТ 16371-2014. Мебель. Общие технические условия. Декларация о соответствии ЕАЭС N RU Д-РУ.АЯ21.В.05326, действительна до 10.07.2020 г.



УСЛОВИЯ ГАРАНТИИ

1. Предприятие-изготовитель гарантирует соответствие изделия требованиям ГОСТ 16371-2014 при соблюдении условий транспортирования, сборки и эксплуатации. Гарантийный срок эксплуатации - 24 месяца. Срок исчисляется со дня передачи мебели потребителю. Если день передачи установить невозможно, гарантийный срок исчисляется со дня изготовления мебели. Дефекты производственного характера, обнаруженные в течение гарантийного срока, устраняются за счёт предприятия - изготовителя.

2. Изделие снимается с гарантийного обслуживания в следующих случаях:

- если имеет следы постороннего вмешательства или была попытка ремонта;
- если обнаружены несанкционированные изменения конструкции изделия;
- если изделие эксплуатировалось не в соответствии со своим целевым назначением или в условиях, для которых оно не предназначено.

3. Гарантия не распространяется на изделие, имеющее следующие повреждения:

- механические;
- вызванные стихией, пожаром, бытовыми факторами;
- вызванные попаданием на поверхность изделий едких веществ и жидкостей.

Срок службы изделия - 10 лет.

ДАТА ВЫПУСКА " ____ " ____ 201 г

ПРОВЕРЕНО СКК

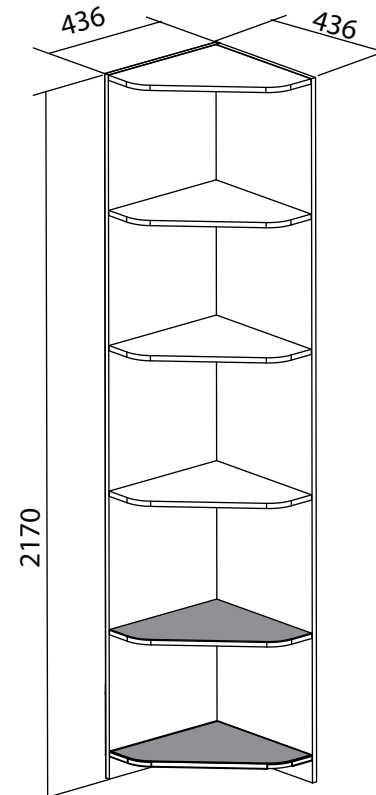
ДАТА ПРОДАЖИ " ____ " ____ 201 г.

ШТАМП МАГАЗИНА

Версия 2017 г. (1)



ООО "Волгодонский комбинат древесных плит"



Стеллаж торцевой ПМ-277.05

НАБОР МОДУЛЬНОЙ МЕБЕЛИ
САН-ФРАНЦИСКО

ПМ-277.00.00.000

Паспорт и схемы сборки

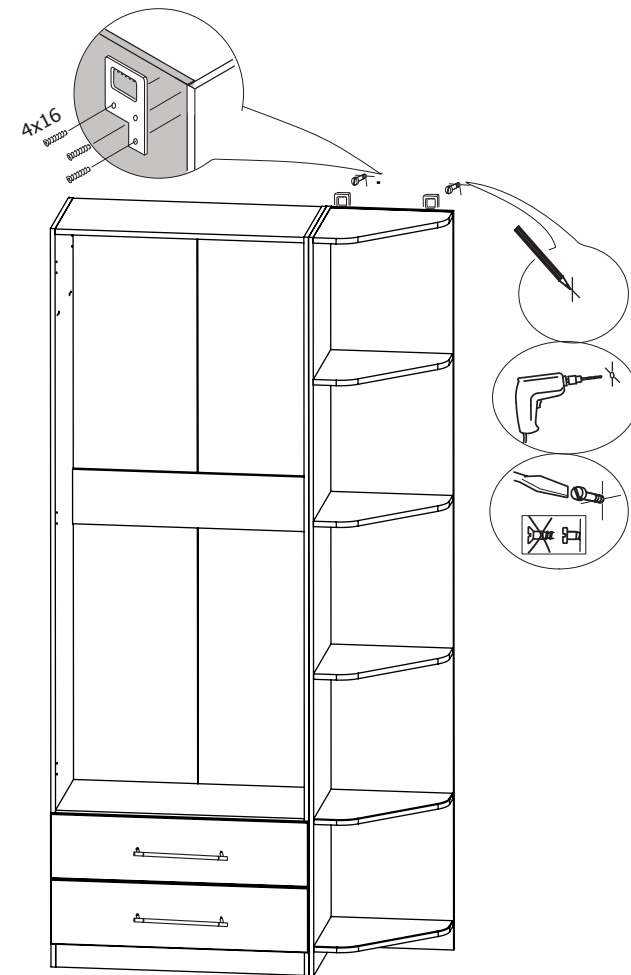


Сборку рекомендуется производить с помощью специалиста, так как неправильная сборка может привести к опрокидыванию мебели, что может повлечь за собой ущерб или телесные повреждения.

Уважаемый покупатель!

Прежде, чем начать сборку, убедитесь в соответствии выбранного Вами изделия (см. обложку паспорта) с его номером, указанным на этикетке, наклеенной на пакете. **Этикетку сохранять до конца сборки.**

4 Крепление навесов

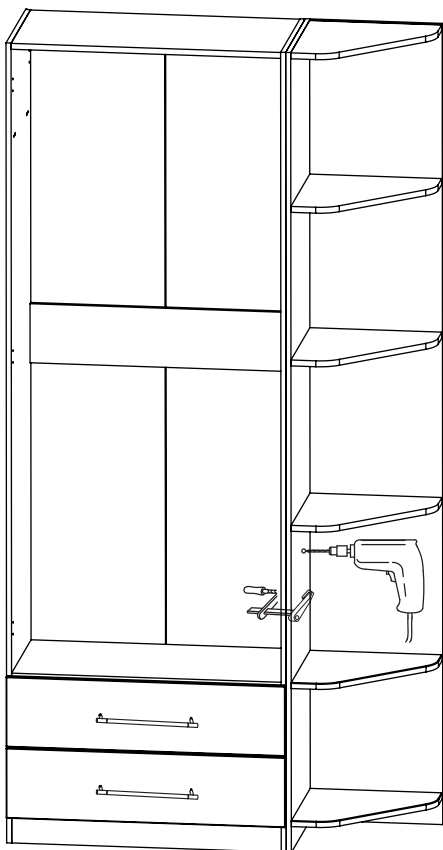
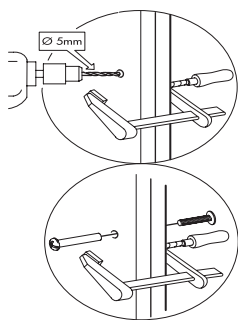


ВНИМАНИЕ!

При установке стеллажа в угол, во избежание опрокидывания, **обязательно** крепить их к стене. Следует выбирать крепления, которые подходят к материалу стен и обладают достаточной несущей способностью.

3

Во избежание опрокидывания необходимо крепить стеллаж к другим предметам мебели винтовыми стяжками



5

Упаковочная ведомость

Наименование	Размер	Обозначение	Количество
Стенка вертикальная	2167x436x16	1-5	1
Стенка вертикальная	2167x420x16	2-5	1
Стенка горизонтальная (белый гл.)	418x418x16	3-5	4
Стенка горизонтальная (зелёный гл.)	418x418x16	3-5	2
Фурнитура	-	-	1

Примечание: Конструкционные материалы для изготовления набора модульной мебели "Сан-Франциско":

- основной конструкционный материал - плита древесностружечная, облицованная пленкой на основе термореактивных полимеров (ламинированная) - ЛДСП по ГОСТ 32289-2013;
- детали из плиты древесноволокнистой средней плотности ПСП по ТУ 5536-026-00273643-98 с лакокрасочным покрытием полиуретановыми ЛКМ или облицованные пленками ПВХ;

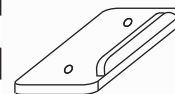
Комплект фурнитуры

Дюбель-стяжка



28

Опора-наконечник



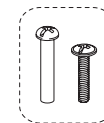
4

Шуруп
3x13



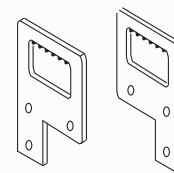
8

Винт стяжной



2

Навес (прав.+лев.)



1 (компл.)

Шуруп
4x16



6

Ключ

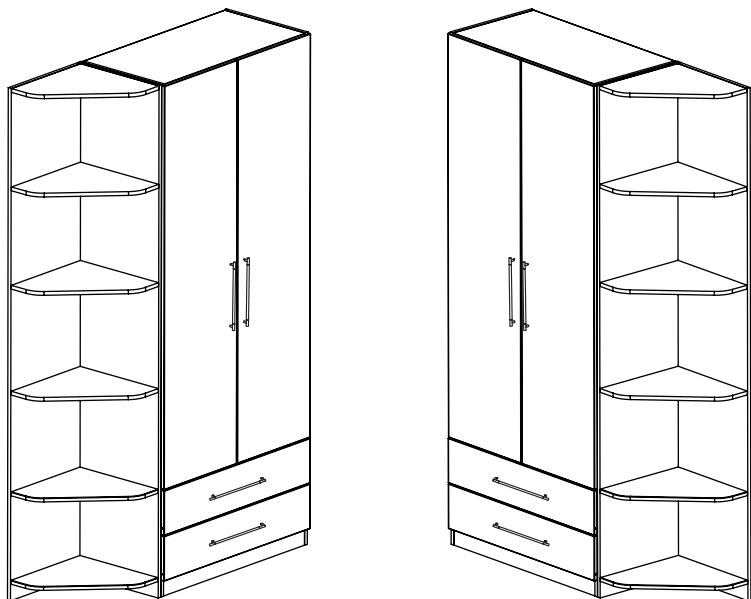


1

2

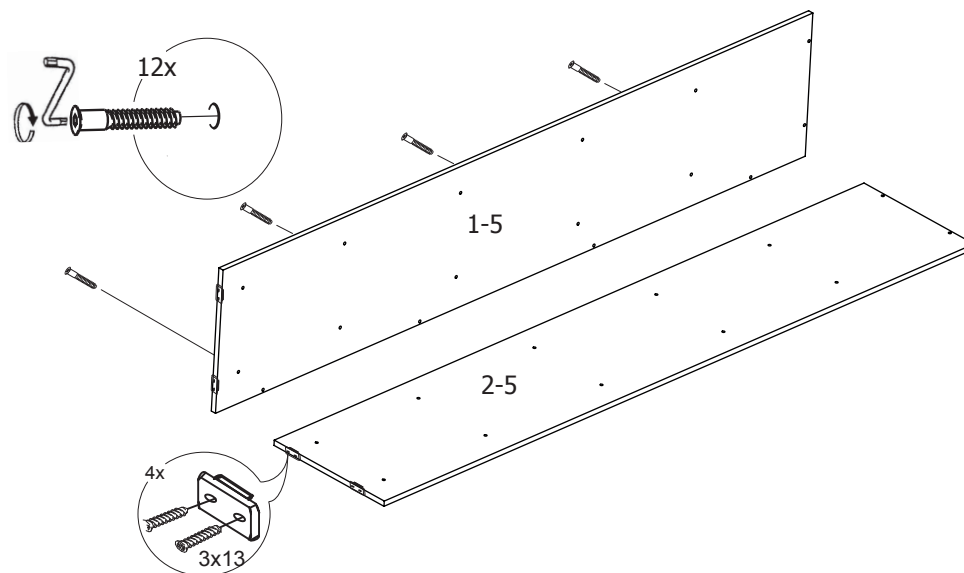
Последовательность сборки

Стеллаж может быть установлен как с правой так и с левой стороны шкафа.

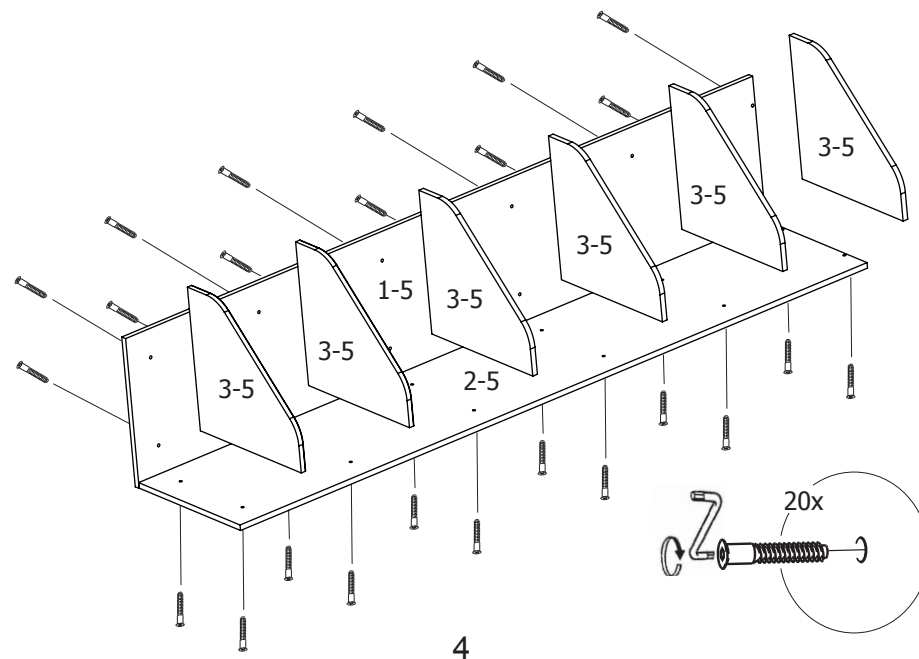


Внимание! Перед началом сборки, в случае обработки кромок деталей кромочным материалом с защитной плёнкой, необходимо её снять и протереть детали ветошью.

1 Сборка каркаса



2 Установка горизонтальных стенок



3

4