

ГАРАНТИЙНЫЙ ТАЛОН

Набор мебели для спальни "АМЕЛИ" изготовлен на ООО "Волгодонский комбинат древесных плит" по ТО 5617-129-00257561-14 в соответствии с требованиями ГОСТ 16371-93. Мебель. Общие технические условия. ГОСТ 19917-93. Мебель для сидения и лежания. Декларация о соответствии ТС N RU Д-РУ. ДМ35.В.01944 действительна до 27.08.2015 г.



ООО "Волгодонский комбинат древесных плит"



УСЛОВИЯ ГАРАНТИИ

1. Предприятие-изготовитель гарантирует соответствие изделия требованиям ГОСТ 16371-93, ГОСТ 19917-93 при соблюдении условий транспортирования, сборки и эксплуатации. Гарантийный срок эксплуатации-18 месяцев. Срок исчисляется со дня продажи изделия.

Дефекты производственного характера, обнаруженные в течение гарантийного срока, устраняются за счёт предприятия -изготовителя. **Претензии** на такие дефекты **принимаются при наличии паспорта, этикетки с упаковки и гарантийного талона с отметкой даты продажи мебели.**

2. Изделие снимается с гарантийного обслуживания в следующих случаях:
- если имеет следы постороннего вмешательства или была попытка ремонта;
- если обнаружены несанкционированные изменения конструкции изделия;
- если изделие эксплуатировалось не в соответствии со своим целевым назначением или в условиях, для которых оно не предназначено.

3. Гарантия не распространяется на изделия, имеющие следующие повреждения:
- механические;
- вызванные стихией, пожаром, бытовыми факторами;
- вызванные попаданием на поверхность изделий едких веществ и жидкостей.

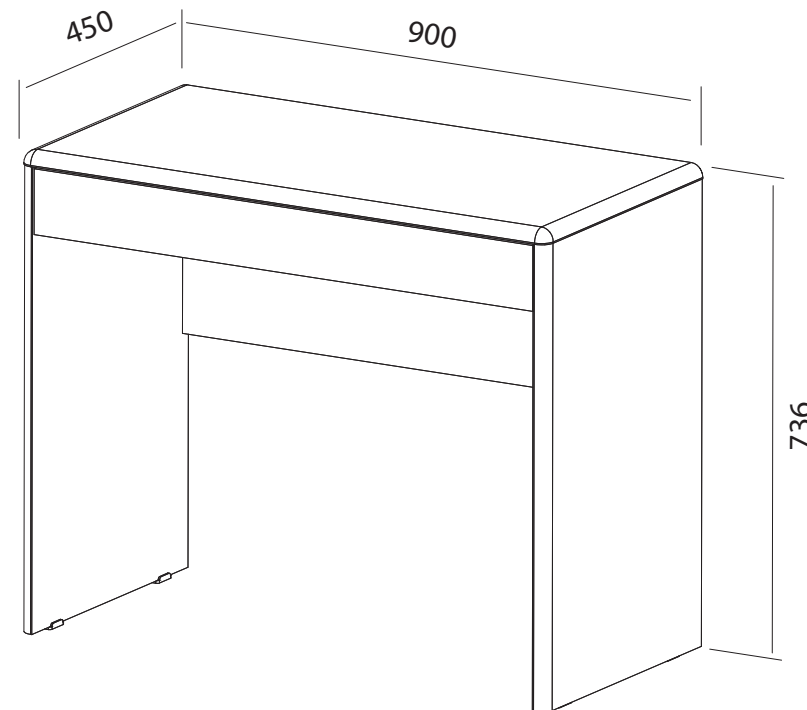
Срок службы изделия - 10 лет.

ДАТА ВЫПУСКА " ____ " ____ 201 г

ПРОВЕРЕНО СКК

ДАТА ПРОДАЖИ " ____ " ____ 201 г.

ШТАМП МАГАЗИНА



Туалетный стол
ТД 193.05.01

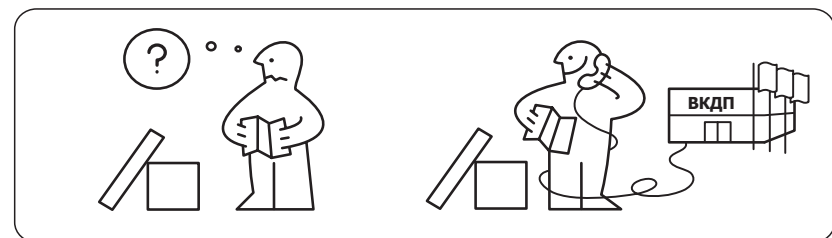
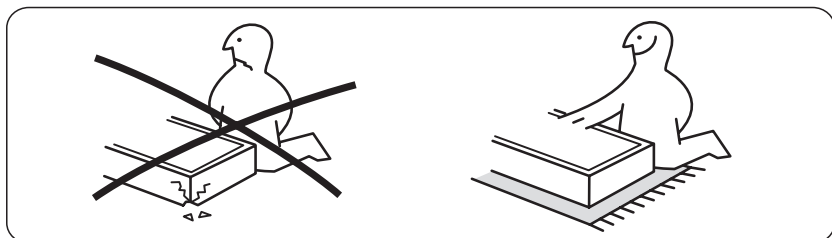
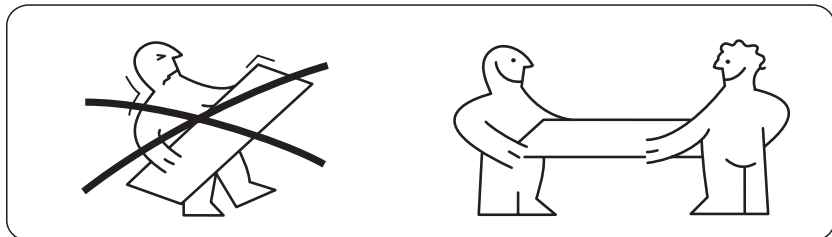
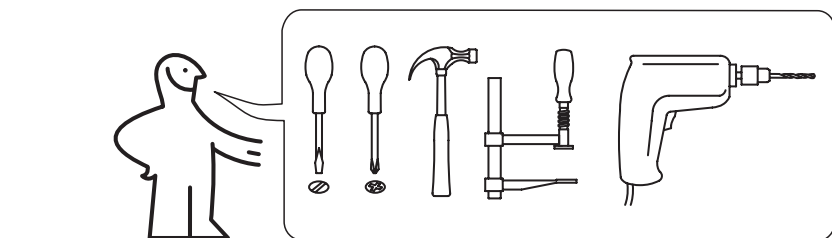
НАБОР МЕБЕЛИ ДЛЯ СПАЛЬНИ

АМЕЛИ

ПМ-193.00.00.000

Паспорт и схемы сборки

Версия 2014 г. (2)



Уважаемый покупатель!

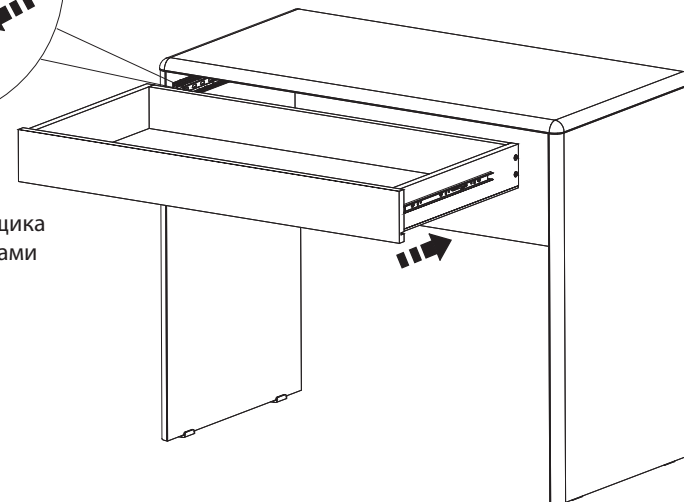
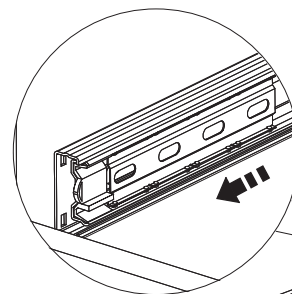
Прежде, чем начать сборку изделия, убедитесь в соответствии выбранного Вами изделия (см. обложку паспорта) с номером изделия, указанным на этикетке, наклеенной на пакете.

Упаковку с этикеткой сохранять до конца сборки.

Сборку рекомендуется производить с помощью специалиста, так как неправильная сборка может привести к опрокидыванию мебели, что может повлечь за собой ущерб или телесные повреждения.

Предприятие оставляет за собой право вносить некоторые конструктивные изменения, не ухудшающие внешний вид и не влияющие на функциональные свойства изделия.

6 Установка ящика



Перед установкой ящика сепараторы с шариками выдвинуть вперед

Правила эксплуатации и ухода за мебелью.

1. Мебель должна храниться и эксплуатироваться в закрытых отапливаемых помещениях при температуре не ниже +2°C и относительной влажности воздуха от 45 до 70%.

2. При установке изделий мебели в непосредственной близости от нагревательных и отопительных приборов их поверхности во время эксплуатации должны быть защищены от нагрева. Температура нагрева элементов мебели не должна превышать 40°C.

3. Для предотвращения деформации двери в изделии должны быть закрыты. Не следует открывать дверь более чем на 90° - это приводит к поломке петель.

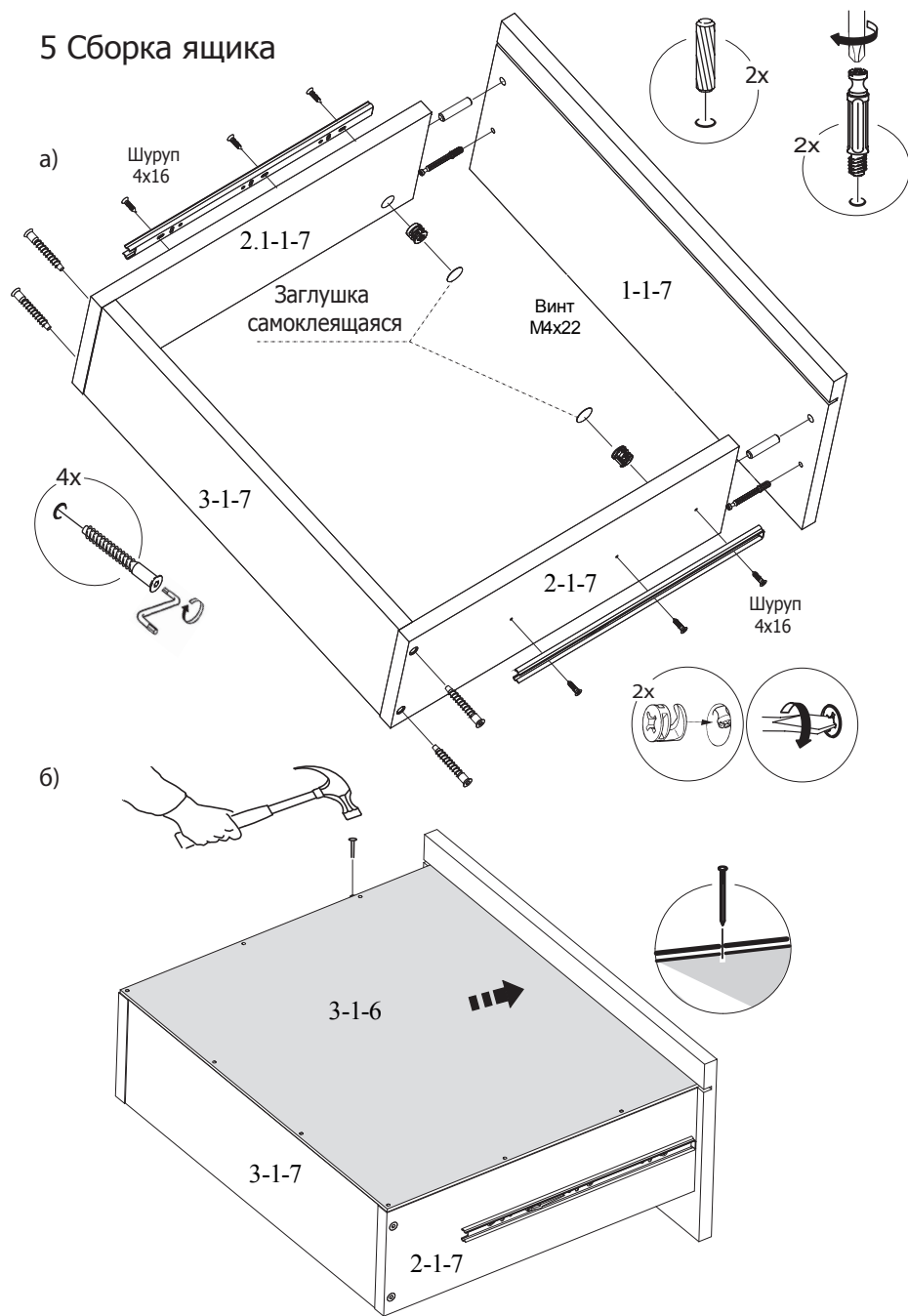
4. При ослаблении крепления соединений необходимо периодически подтягивать винты, шурупы, стяжки и т.п.

5. Поверхности изделий следует предохранять от различных растворителей, кислот, щелочей и механических повреждений.

6. Поверхности изделий можно освежить, применяя специальные составы, которые имеются в хозяйственных магазинах. Не допускается применение соды, порошков и других материалов, не предназначенных для ухода за мебелью.

7. Помните, что сохранность и долговечность изделия зависит не только от её конструкции и качества материалов, но и от правильной эксплуатации и ухода за ней.

5 Сборка ящика



5

Упаковочная ведомость

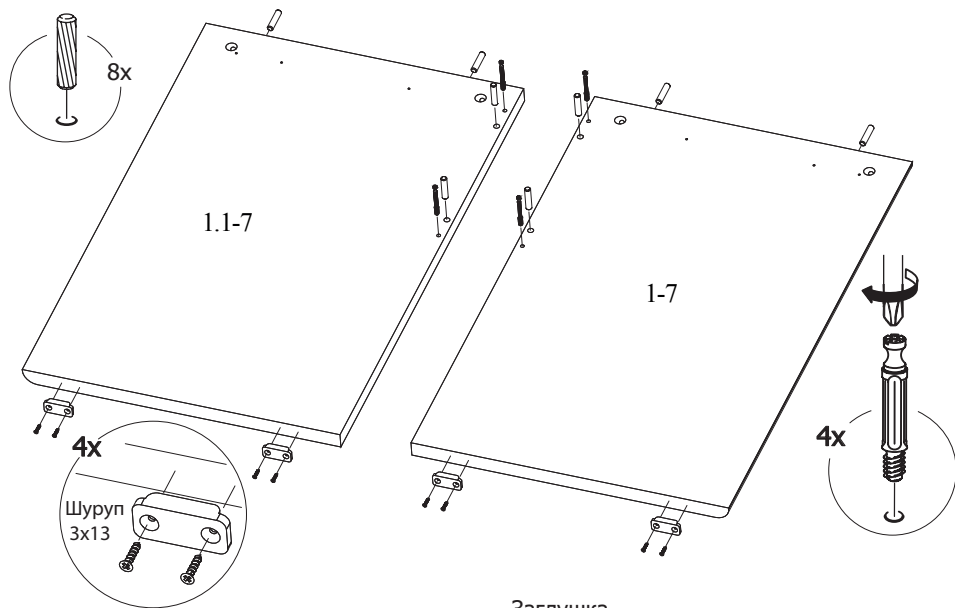
Наименование детали	Обозначение	Размеры, мм		Кол-во, шт.	
Стенка вертикальная правая	1-7	710	449	1	
Стенка вертикальная левая	1.1-7	710	449	1	
Крышка	2-7	900	450	1	
Стенка задняя	3-7	854	350	1	
Детали ящика	Накладка ящика	1-1-7	851	100	1
	Стенка ящика задняя	3-1-7	798	80	1
	Дно ящика ДВП	3-1-6	828	407	2
	Стенка ящика правая	2-1-7	400	80	1
	Стенка ящика левая	2.1-1-7	400	80	1
Фурнитура				1	

Примечание - Конструкционные материалы для изготовления тумбы набора модульной мебели для спальни «АМЕЛИ»:
 - плита древесностружечная, облицованная пленкой на основе термореактивных полимеров (ламинированная) - ЛДСП по ГОСТ 52078-2003;
 - детали из плиты древесноволокнистой средней плотности ПСП по ТУ 5536-026-00273643-98 с лакокрасочным покрытием полиуретановыми ЛКМ или облицованные пленками ПВХ.

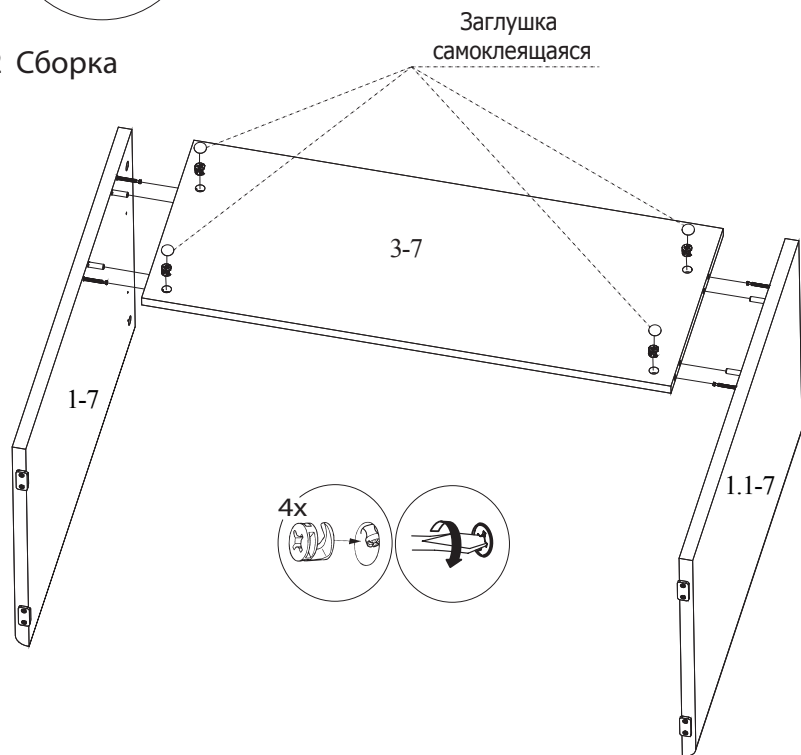
Ведомость комплектации фурнитуры

Стяжка эксцентриковая	Дюбель-стяжка	Шкант 8x35	Шуруп 4x16	Шуруп 3x13	Гвоздь
10	4	10	14	8	13
Опора наконечник	Заклепка самоклеящаяся для стяжки эксцентриковой	Ключ	Комплект шариковых направляющих		
4	6	1	1 комплект		
		2			

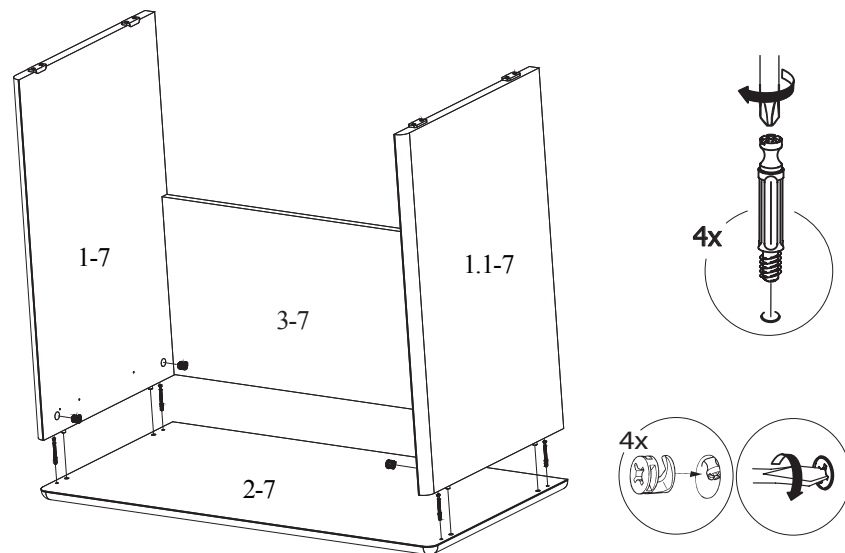
1 Установка фурнитуры на стенки вертикальные



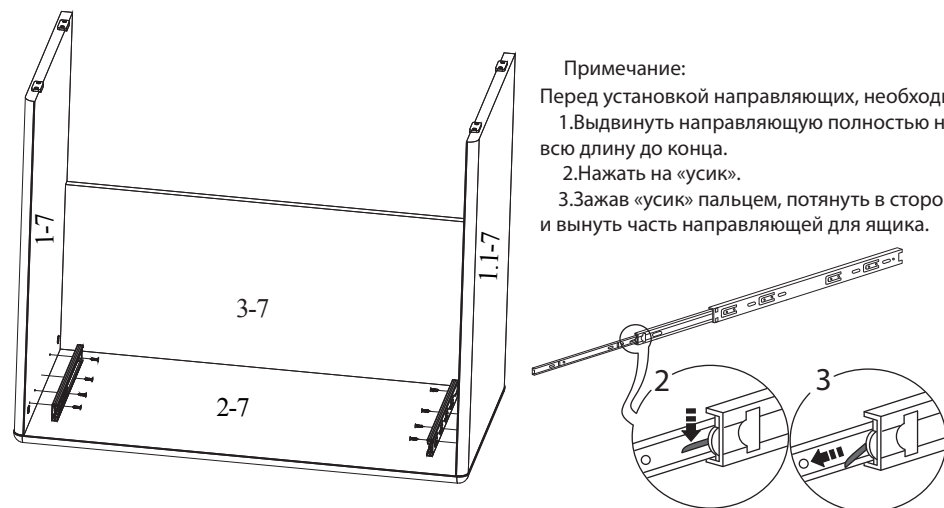
2 Сборка



3

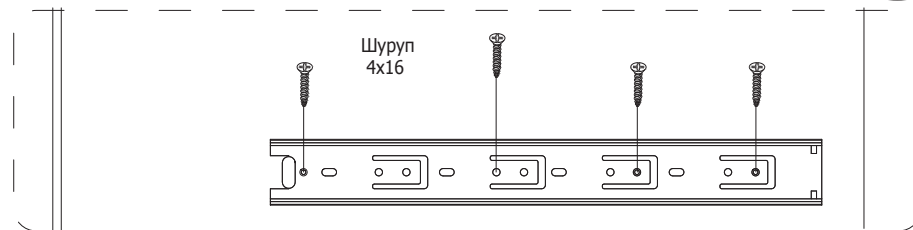


4 Установка направляющих ящика



Примечание:

- Перед установкой направляющих, необходимо:
1. Выдвинуть направляющую полностью на всю длину до конца.
 2. Нажать на «усик».
 3. Зажав «усик» пальцем, потянуть в сторону и вынуть часть направляющей для ящика.



4