

Правила эксплуатации и ухода за мебелью

1. Мебель может быть использована только по своему прямому назначению в соответствии с её функциональными (характеристиками) предназначением.
2. Мебель должна храниться и эксплуатироваться в закрытых отапливаемых помещениях при температуре не ниже +2° С и относительной влажности воздуха от 45 до 70%.
3. При ослаблении крепления соединений необходимо периодически подтягивать винты, шурупы, стяжки и т.п.
4. Для предотвращения поломки механизмов трансформации ящиков, не следует перегружать их и держать без надобности выдвинутыми.
5. Поверхности изделий следует предохранять от различных растворителей, кислот, щелочей и механических повреждений.
6. Поверхности изделий можно освежить, применяя специальные составы, которые имеются в хозяйственных магазинах. Не допускается применение соды, порошков и других материалов, не предназначенных для ухода за мебелью.
7. Помните, что сохранность и долговечность изделия зависят не только от его конструкции и качества материалов, но и от правильной эксплуатации и ухода за ним.

ГАРАНТИЙНЫЙ ТАЛОН

Набор мебели для общей комнаты "Валери" изготовлен на ООО "Волгодонский комбинат древесных плит" по ТО 5617-145-00257561-15 в соответствии с требованиями технического регламента Таможенного союза ТР ТС 025/2012. О безопасности мебельной продукции, ГОСТ 16371-2014.

Мебель. Общие технические условия.
Декларация о соответствии ТС N RU Д-РУ.АЯ21.В.03163
действительна по 21.10.2018 г.



УСЛОВИЯ ГАРАНТИИ

1. Предприятие-изготовитель гарантирует соответствие изделия требованиям ГОСТ16371-2014 при соблюдении условий транспортирования, сборки и эксплуатации. Гарантийный срок эксплуатации-24 месяца. Срок исчисляется со дня передачи мебели потребителю. Если день передачи установить невозможно, гарантийный срок исчисляется со дня изготовления мебели. Дефекты производственного характера, обнаруженные в течение гарантийного срока, устраняются за счёт предприятия - изготовителя.

2. Изделие снимается с гарантийного обслуживания в следующих случаях:
- если имеет следы постороннего вмешательства или была попытка ремонта;
- если обнаружены несанкционированные изменения конструкции изделия;
- если изделие эксплуатировалось не в соответствии со своим целевым назначением или в условиях, для которых оно не предназначено.

3. Гарантия не распространяется на изделие, имеющее следующие повреждения:
- механические;
- вызванные стихией, пожаром, бытовыми факторами;
- вызванные попаданием на поверхность изделий едких веществ и жидкостей.

Срок службы изделия - 10 лет.

ДАТА ВЫПУСКА " ____ " ____ 201 г

ПРОВЕРЕНО СКК

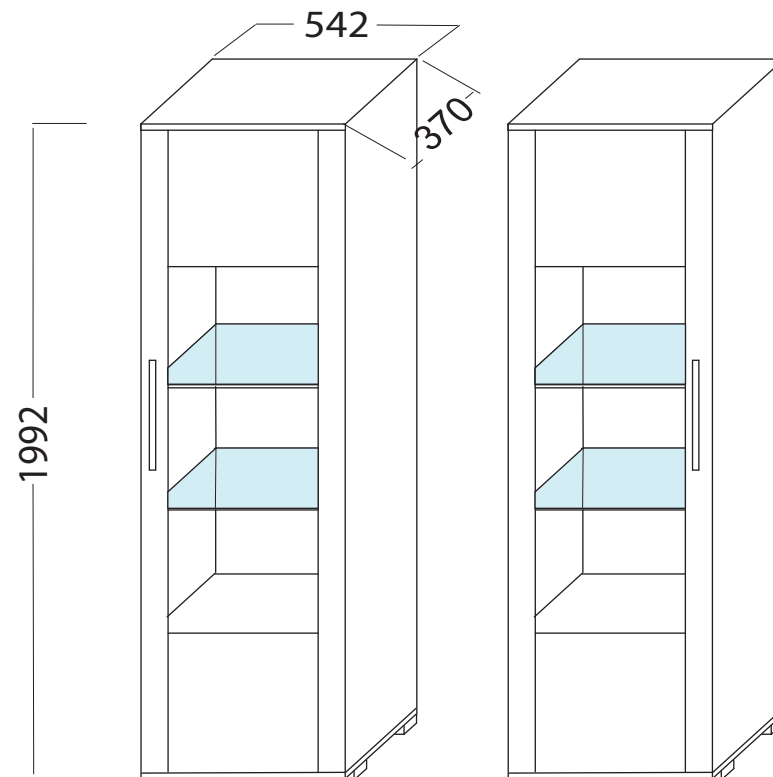
ДАТА ПРОДАЖИ " ____ " ____ 201 г.

ШТАМП МАГАЗИНА

Версия 2016 г. (1)



ООО "Волгодонский комбинат древесных плит"

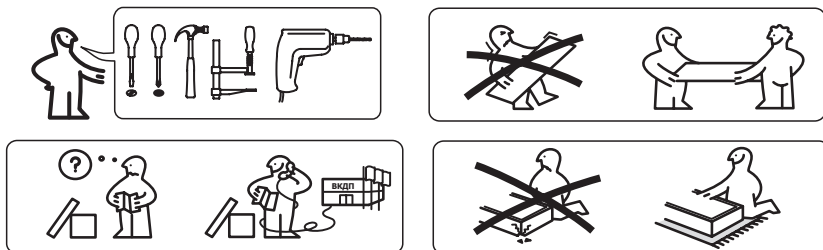


Шкаф для посуды
ПМ-229.05

НАБОР МЕБЕЛИ ДЛЯ ОБЩЕЙ КОМНАТЫ
ВАЛЕРИ

ПМ-229.00.00.0.00

Паспорт и схемы сборки



Уважаемый покупатель!

Прежде, чем начать сборку изделия, убедитесь в соответствии выбранного Вами изделия (см. обложку паспорта) с номером изделия, указанным на этикетке, наклеенной на пакете.

Упаковку с этикеткой сохранять до конца сборки.

Сборку рекомендуется производить с помощью специалиста, так как неправильная сборка может привести к опрокидыванию мебели, что может повлечь за собой ущерб или телесные повреждения.

Предприятие оставляет за собой право вносить некоторые конструктивные изменения, не ухудшающие внешний вид и не влияющие на функциональные свойства изделия.

Упаковочная ведомость

Пакет 1

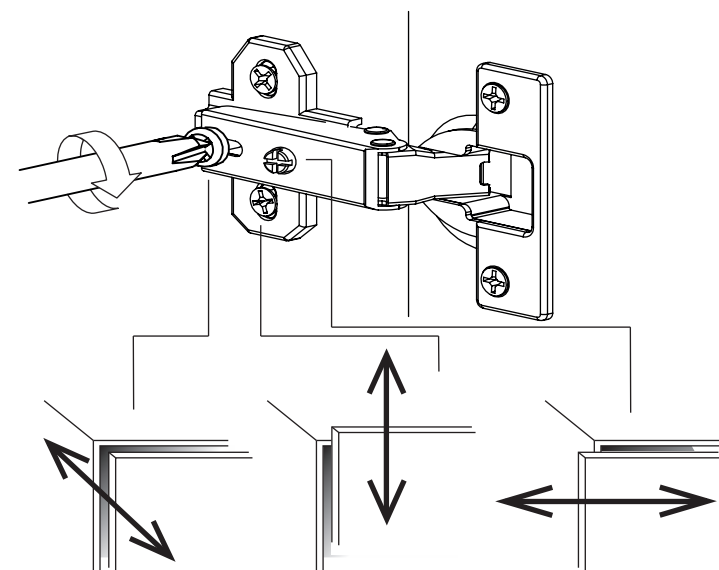
Наименование детали или сборочной единицы	Обозначение	Количество	Габаритные размеры
Стенка вертикальная правая	1-4	1	1940x350
Стенка вертикальная левая	1.1-4	1	1940x350
Дверь в сборе со стеклом	0-1-5 или 0.1-1-5	1	1934x538
Стенка задняя (ДВП)	6-5	1	1588x528

Пакет 2

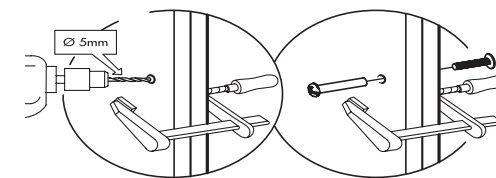
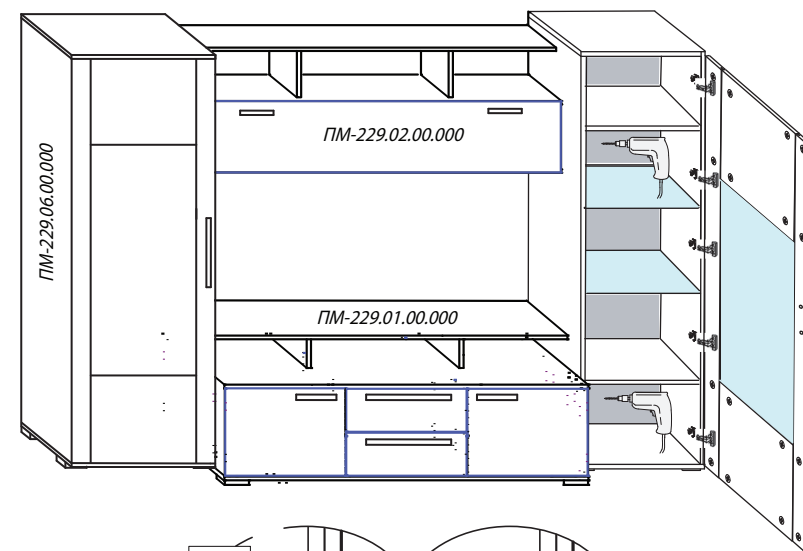
Крышка	1-5	2	542x370
Стенка горизонтальная	2-5	1	508x344
Полка	3-5	1	506x343
Стекло-полка	4-5	2	506x335
Стенка задняя (ДВП)	5-5	1	528x372
Фурнитура		1	

Примечание: Конструкционные материалы для изготовления изделий из набора мебели для общей комнаты «Валери»:
 - основной конструкционный материал - плита древесностружечная, облицованная пленкой на основе термореактивных полимеров (ламинированная) - ЛДСП по ГОСТ 32289-2013;
 - материал задних стенок - плита древесноволокнистая (твердая) с лакокрасочным покрытием (ДВП) ГОСТ 8904-14.
 - материал дверей - стекло закаленное ГОСТ Р 54162-2010;
 - материал полок - стекло ГОСТ 6799-2005

5 Регулировка двери



6 При установке модулей, рекомендуется скрепить их между собой стяжными винтами.



ВНИМАНИЕ!

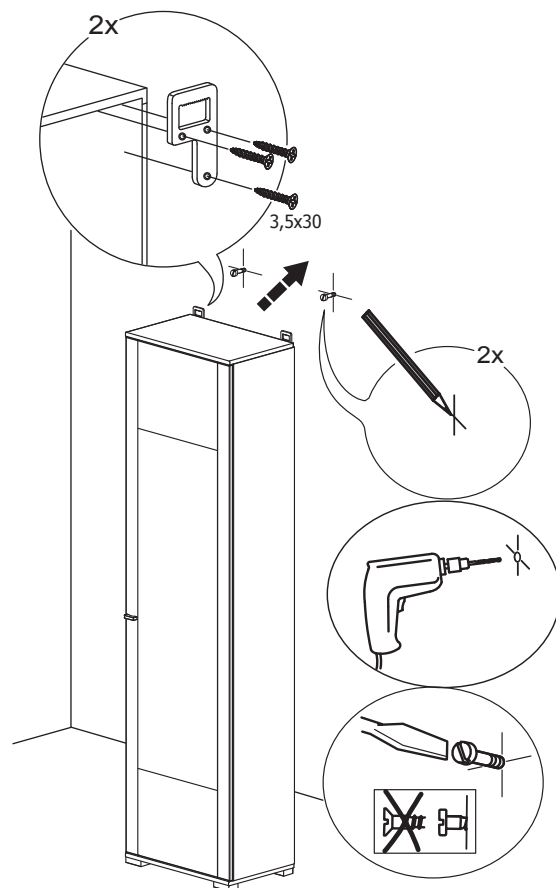
Опрокидывание мебели может привести к серьезным или смертельным телесным повреждениям. Для предотвращения опрокидывания, мебель должна быть обязательно прикреплена к стене.

Крепежные средства для крепления к стене не прилагаются, для разных материалов стен требуются различные крепления.

Используйте крепежные средства, подходящие для материала Вашего дома и обладающие достаточной несущей способностью. Если Вы не уверены, какой тип креплений подходит к данному материалу, обратитесь в специализированный магазин.



Рекомендации по безопасности:

- храните тяжелые предметы в нижних ящиках;
- не разрешайте детям забираться на ящики и полки, виснуть на ящиках, полках и дверцах.



9

Ведомость комплектации фурнитуры

Наименование		Количество, шт.
Дюбель-стяжка		8
Дюбель		4
Стяжка эксцентриковая		4
Петля 4-х шарнирная		5
Навес (прав.+лев.)		1(комплект)
Шуруп 3,5x30		6
Планка петли (+2 винта)		5
Полкодержатель		4
Заглушка самоклеящаяся для дюбеля для шкафа с дверью 0-1-5		20
Заглушка самоклеящаяся для дюбеля для шкафа с дверью 0.1-1-5		4
Шкант 8x35		8
Гвоздь		40
Ножка-опора		4
Шуруп 4x16		16
Ключ		1
Ручка L=224мм		1
Шайба D 09		2
Винт M4x25		2
Винт стяжной L=27		1
Шайба коническая под гвоздь.		4
Полкодержатель		8

2

3 Навеска дверей, установка полок

Последовательность сборки.

Перед началом сборки необходимо выбрать, в какую сторону будет открываться дверь. Соответственно, на одну из вертикальных стенок(правую или левую) следует закрепить, по имеющимся отверстиям, планки петель четырехшарнирных.

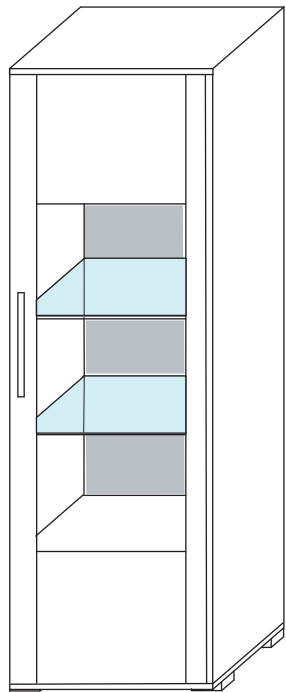


Рис.1

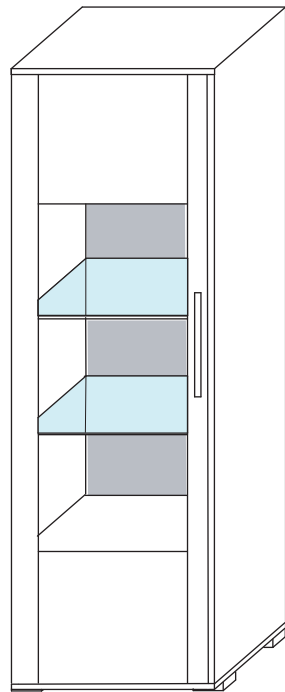
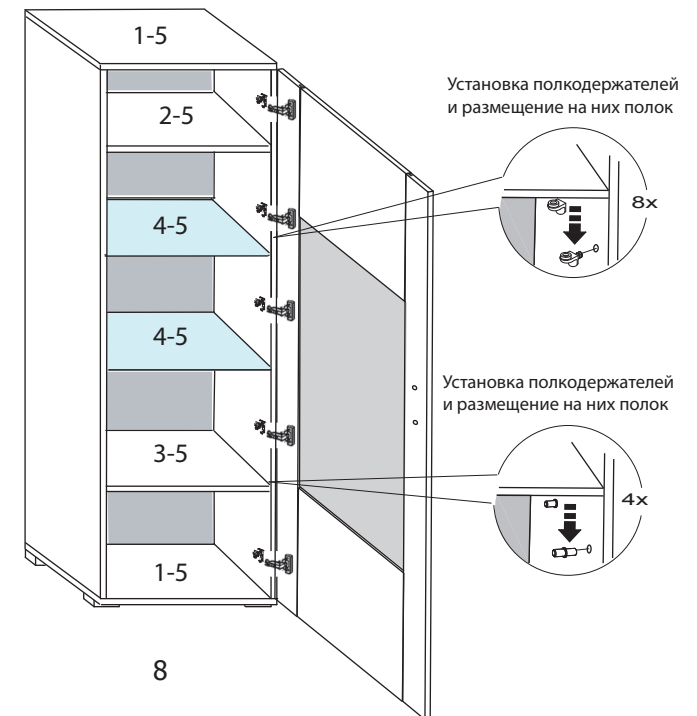
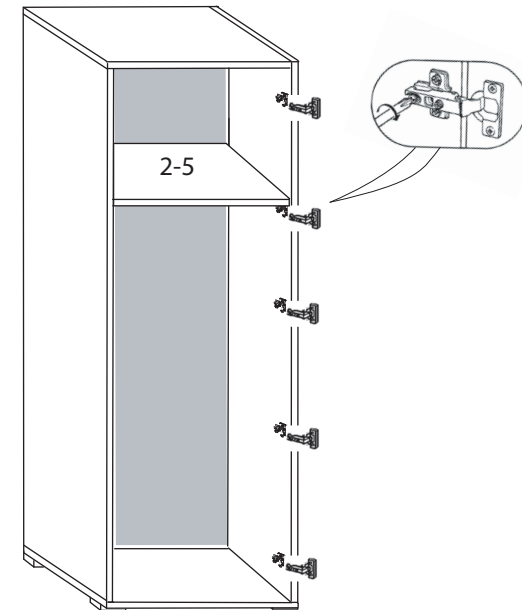
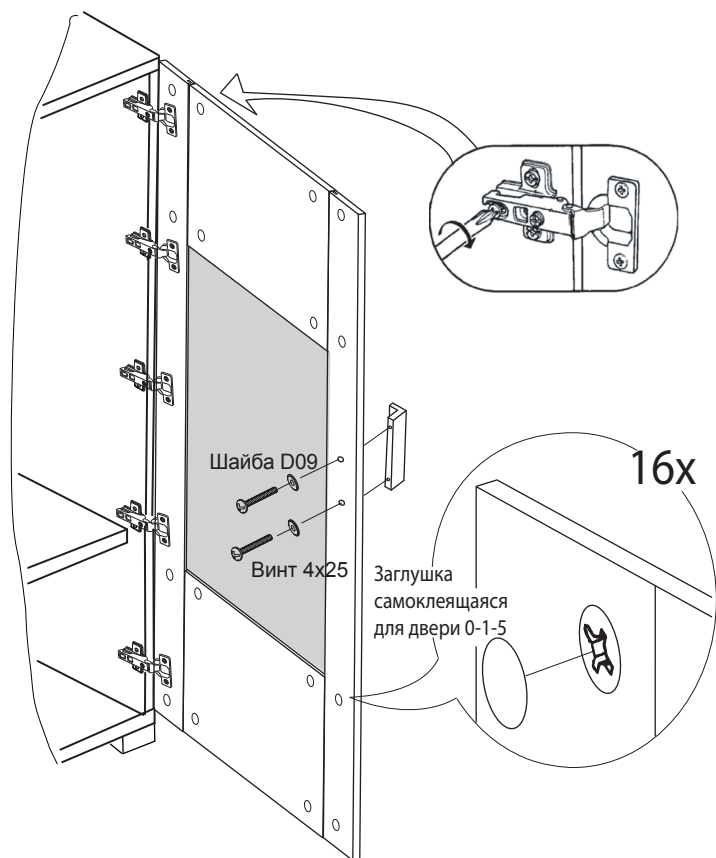


Рис.2

Рассмотрим вариант сборки (рис.1)

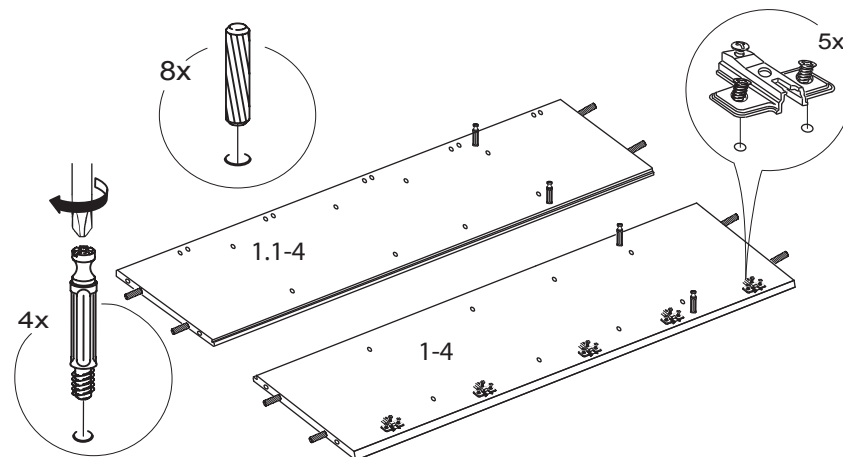


2.2 Крепление петель четырёхшарнирных и ручки

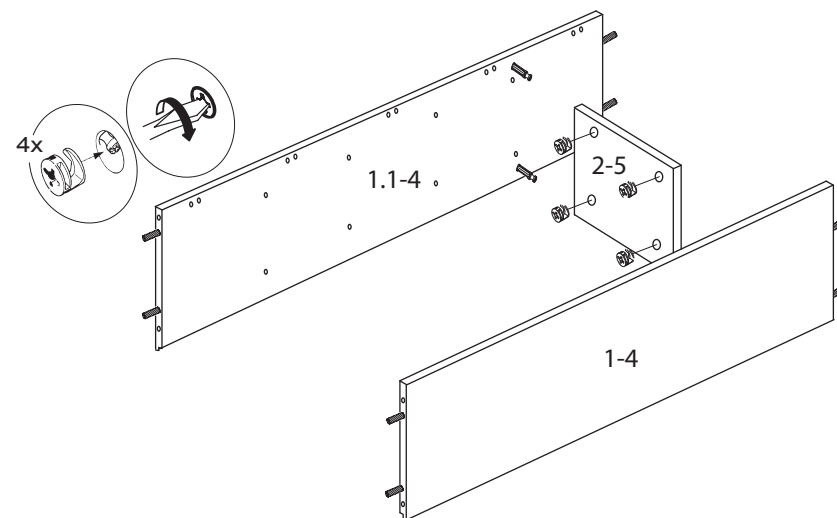


1 Сборка каркаса

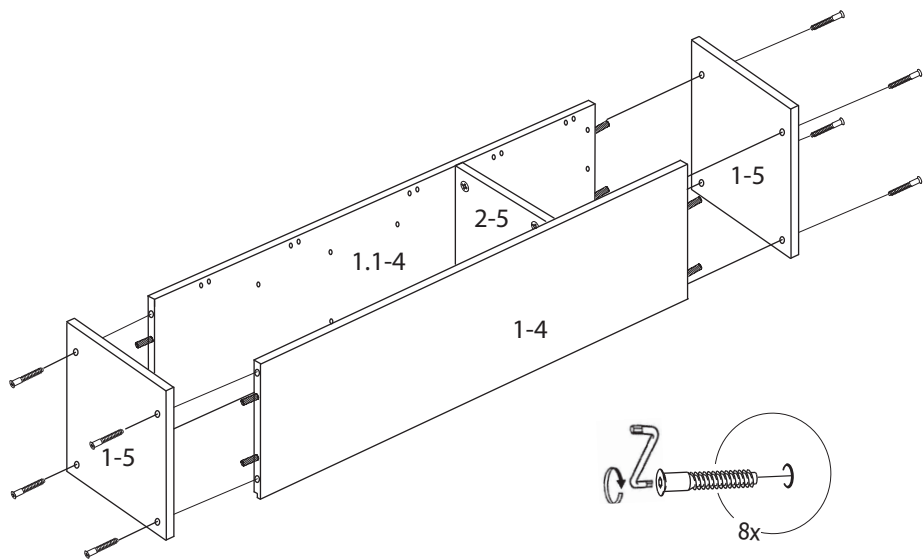
1.1 Крепление фурнитуры на стенки вертикальные



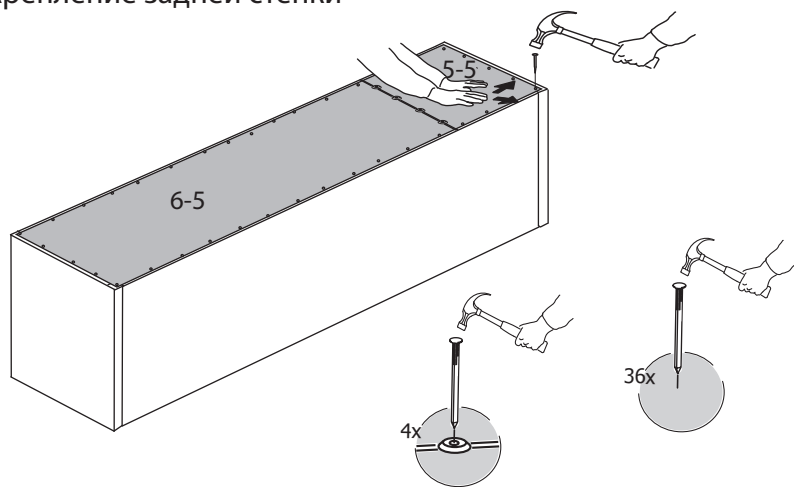
1.2 Крепление стенки горизонтальной



1.3 Крепление крышек

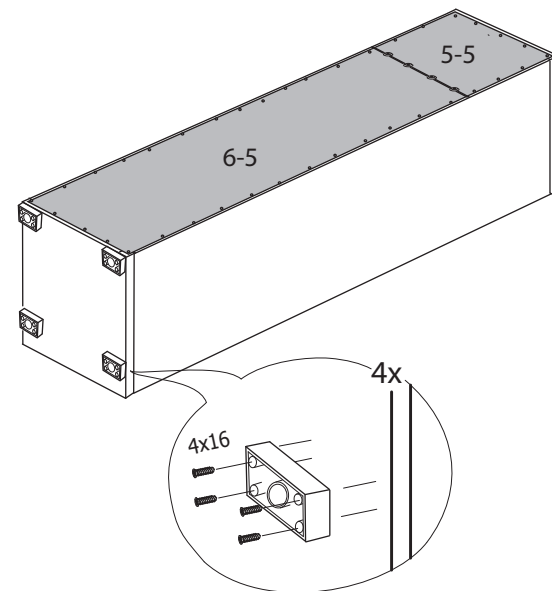


1.4 Крепление задней стенки



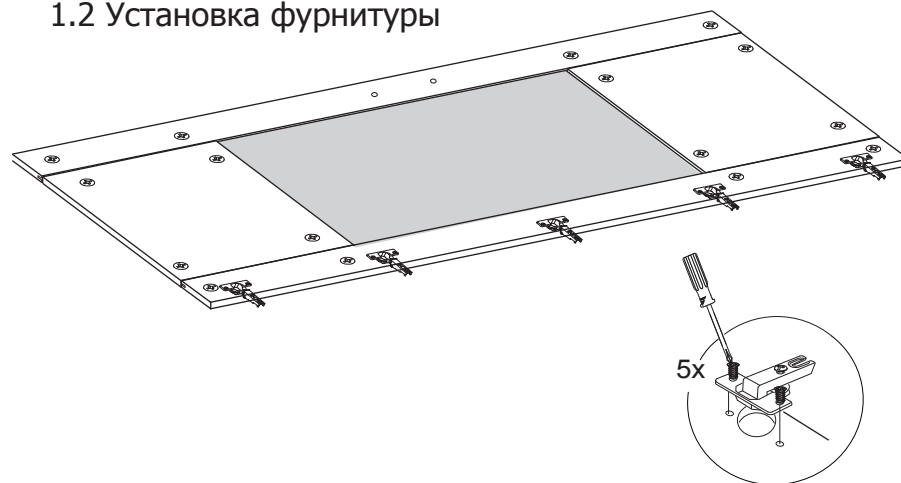
5

1.5 Установка ножек-опор



2 Крепление двери 0-1-5

1.2 Установка фурнитуры



6