

Правила эксплуатации и ухода за мебелью.

1. Мебель должна храниться и эксплуатироваться в закрытых отапливаемых помещениях при температуре не ниже +2°C и относительной влажности воздуха от 45 до 70%.

2. При установке изделий мебели в непосредственной близости от нагревательных и отопительных приборов их поверхности во время эксплуатации должны быть защищены от нагрева. Температура нагрева элементов мебели не должна превышать 40°C.

3. Для предотвращения деформации двери в изделии должны быть закрыты. Не следует открывать дверь более чем на 90° - это приводит к поломке петель.

4. При ослаблении крепления соединений необходимо периодически подтягивать винты, шурупы, стяжки и т.п.

5. Поверхности изделий следует предохранять от различных растворителей, кислот, щелочей и механических повреждений.

6. Поверхности изделий можно освежить, применяя специальные составы, которые имеются в хозяйственных магазинах. Не допускается применение соды, порошков и других материалов, не предназначенных для ухода за мебелью.

7. Помните, что сохранность и долговечность изделия зависит не только от её конструкции и качества материалов, но и от правильной эксплуатации и ухода за ней.

ГАРАНТИЙНЫЙ ТАЛОН

Набор мебели «Ривьера» изготовлен на ООО "Волгодонский комбинат древесных плит" по ТО 5617-155-00257561-16 в соответствии с требованиями ТРТС 025/2012 "О безопасности мебельной продукции" ГОСТ 16371-2014. Мебель. Общие технические условия.

Декларация о соответствии TC N RU Д-РУ.АЯ21.В.04348 действительна по 19.09.2019



УСЛОВИЯ ГАРАНТИИ

1. Предприятие-изготовитель гарантирует соответствие изделия требованиям ГОСТ 16371-2014 при соблюдении условий транспортирования, сборки и эксплуатации. Гарантийный срок эксплуатации-24 месяца. Срок исчисляется со дня передачи мебели потребителю. Если день передачи установить невозможно, гарантийный срок исчисляется со дня изготовления мебели. Дефекты производственного характера, обнаруженные в течение гарантийного срока, устраняются за счёт предприятия - изготовителя.

2. Изделие снимается с гарантийного обслуживания в следующих случаях:

- если имеет следы постороннего вмешательства или была попытка ремонта;
- если обнаружены несанкционированные изменения конструкции изделия;
- если изделие эксплуатировалось не в соответствии со своим целевым назначением или в условиях, для которых оно не предназначено.

3. Гарантия не распространяется на изделие, имеющее следующие повреждения:

- механические;
- вызванные стихией, пожаром, бытовыми факторами;
- вызванные попаданием на поверхность изделий едких веществ и жидкостей.

Срок службы изделия - 10 лет.

ДАТА ВЫПУСКА

" ____ " ____ 201 г

■ ПРОВЕРЕНО СКК ■

ДАТА ПРОДАЖИ

" ____ " ____ 201 г.

ШТАМП МАГАЗИНА

Версия 2018 г. (1)

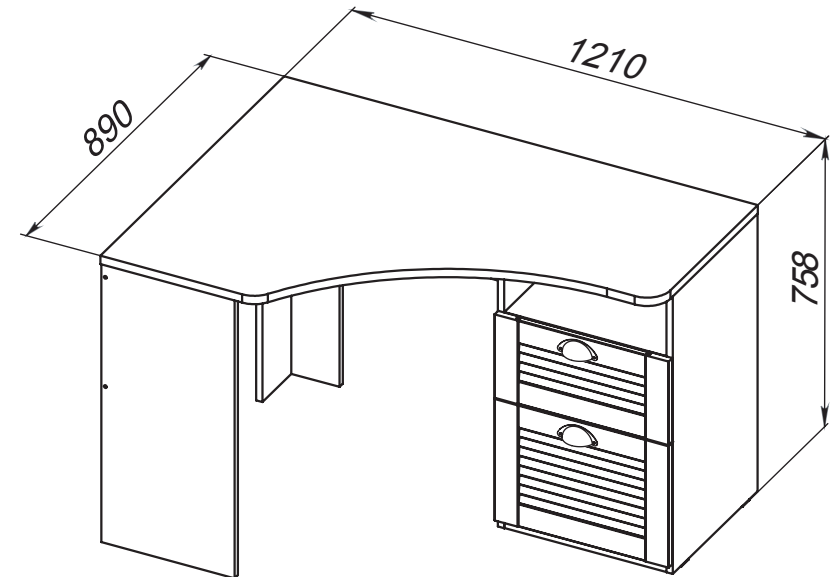


ООО "Волгодонский комбинат древесных плит"

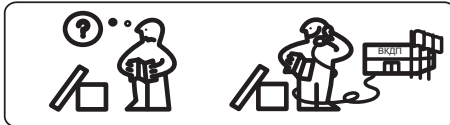
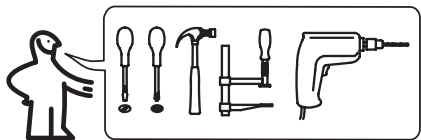


Набор модульной мебели «Ривьера»

Стол угловой с ящиками ПМ-241.12.00.000 ТД 241.15.03



ПАСПОРТ И СХЕМЫ СБОРКИ



Сборку рекомендуется производить с помощью специалиста, так как неправильная сборка может привести к опрокидыванию мебели, что может повлечь за собой ущерб или телесные повреждения. Упаковку с этикеткой сохранять до конца сборки!

Предприятие оставляет за собой право вносить некоторые конструктивные изменения, не ухудшающие внешний вид и не влияющие на функциональные свойства изделия.

ВНИМАНИЕ!!!

Опрокидывание мебели может привести к серьезным или смертельным телесным повреждениям. Для предотвращения опрокидывания мебель должна быть постоянно прикреплена к стене или полу.

Крепежные средства для крепления к стене и полу не прилагаются, для разных материалов стен и пола требуются различные крепления. Используйте крепежные средства, подходящие для материала вашего дома. Если Вы не уверены, какой тип креплений подходит к данному материалу, обратитесь в специализированный магазин.

Рекомендации по безопасности:

-Храните тяжелые предметы в нижних ящиках.

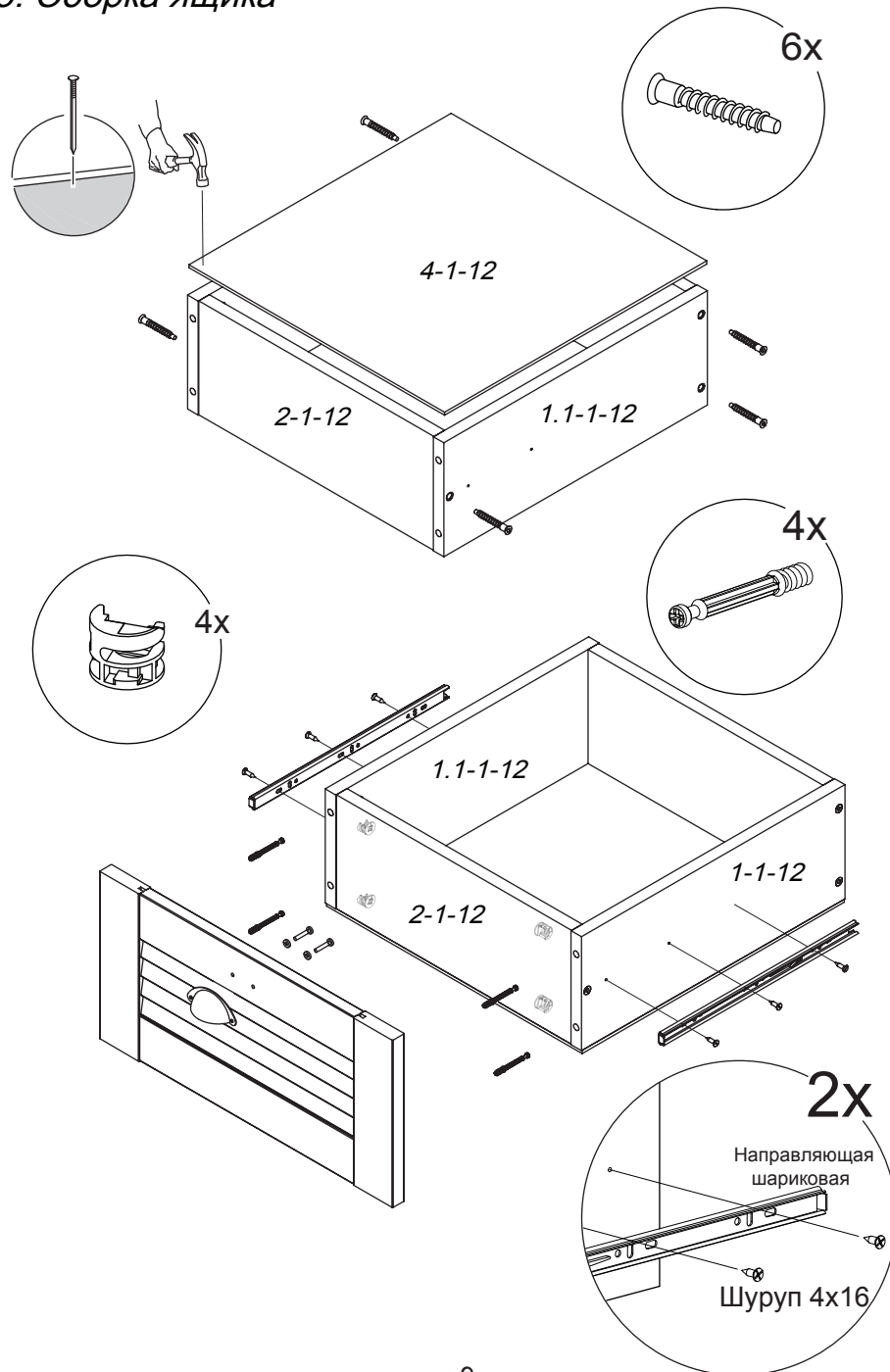
-Не разрешайте детям забираться на ящики и полки и виснуть на ящиках, полках и дверцах.

Конструкционные материалы для изготовления изделий из набора модульной мебели “” :

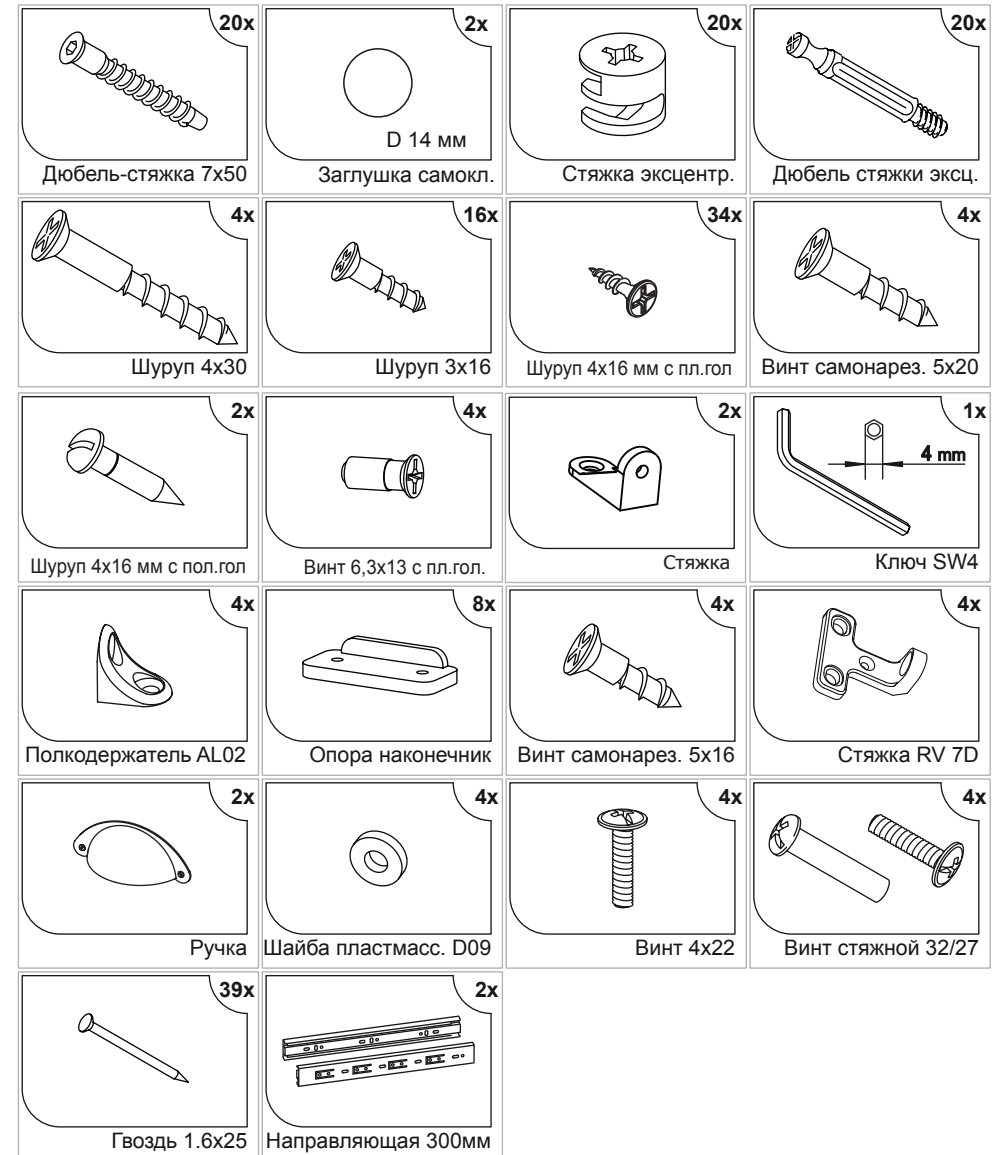
- основной конструкционный материал - плита древесностружечная облицованная пленкой на основе термореактивных полимеров (ламинированная) - ЛДСП по ГОСТ 32289-2013;
- материал задних стенок - плита древесноволокнистая (твердая) с лакокрасочным покрытием (ДВП) ГОСТ 8904-2014;

Обозначение	Наименование детали или сборочной единицы	Кол-во	Габаритные размеры(мм)
Пакет № 1			
6-12	Стенка вертикальная правая	1	733 x 434
6.1-12	Стенка вертикальная левая	1	733 x 434
1-1-12	Стенка боковая правая	2	400 x 150
1.1-1-12	Стенка боковая левая	2	400 x 150
2-1-12	Стенка передняя	2	357x150
3-1-12	Стенка задняя	2	357x150
0-2-12	Накладка ящика верхнего (в сборе)	1	220x445
0-3-12	Накладка ящика нижнего (в сборе)	1	320x445
11-12	Передняя стенка опоры	1	415 x 70
8-12	Распорка	3	415 x 140
9-12	Стенка горизонтальная	1	415x429
	Фурнитура	1	
Пакет № 2			
1 - 12	Крышка 22мм фрез.	1	1210 x 890
7-12	Стенка вертикальная	1	733 x 340
3-12	Стенка задняя	1	872 x 350
2-12	Стенка задняя	1	742 x 350
4-12	Опора	1	733 x 140
5-12	Опора	1	733 x 140
4-1-12	Дно ящика(ДВП)	2	398x388
10-12	Стенка задняя(ДВП)	1	692x438

5. Сборка ящика



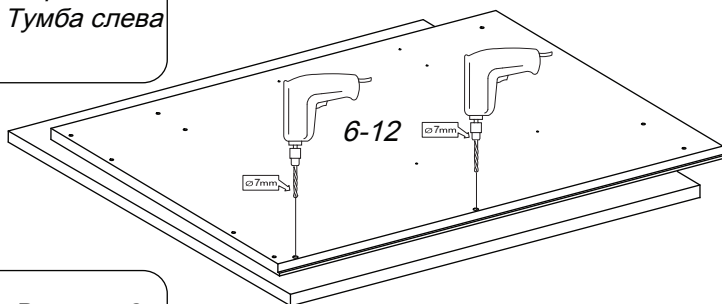
КОМПЛЕКТ ФУРНИТУРЫ



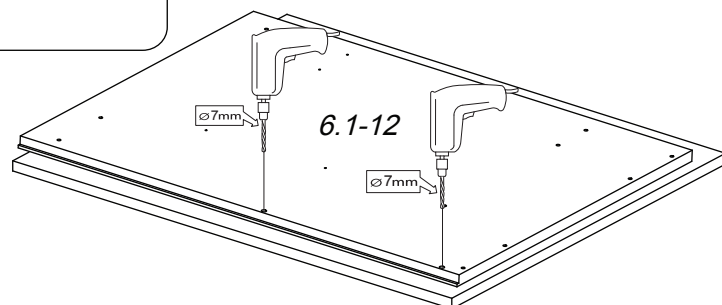
1. Подготовка деталей к сборке

Для сборки набора мебели, необходимо досверлить уже имеющиеся отверстия в стенке вертикальной (2 отверстия), в зависимости, от того, как Вы решите собрать стол (тумба слева или тумба справа). Для крепления крышки стола к тумбе, необходимо просверлить в двух распорках по два отверстия. Сверлить необходимо на твердой поверхности, которую можно повредить, во избежание вырывания передней пласти детали.

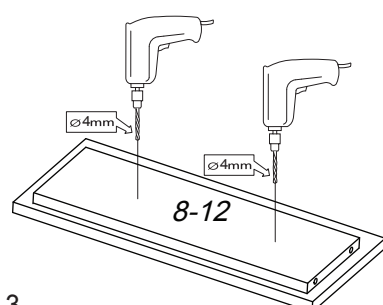
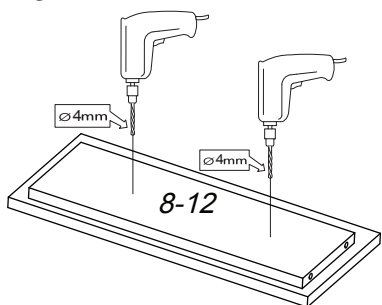
1.1



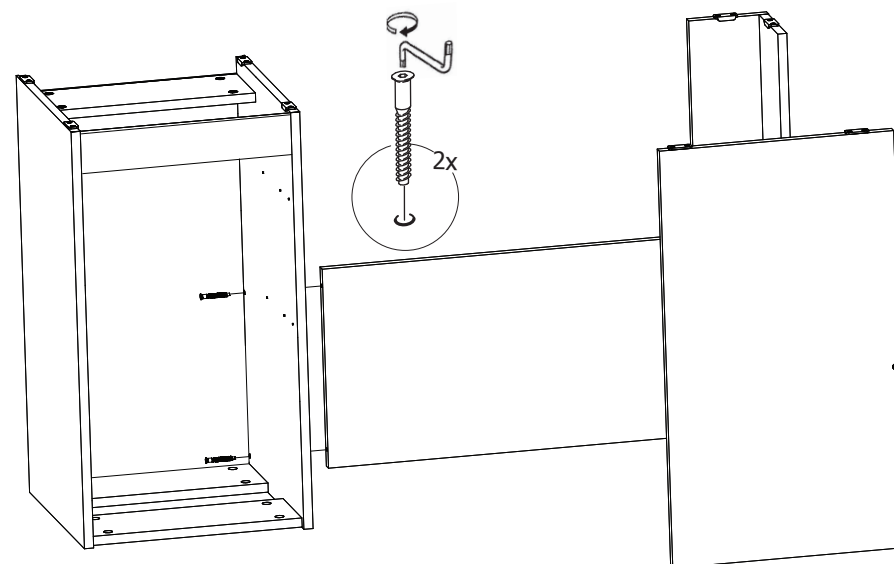
1.2



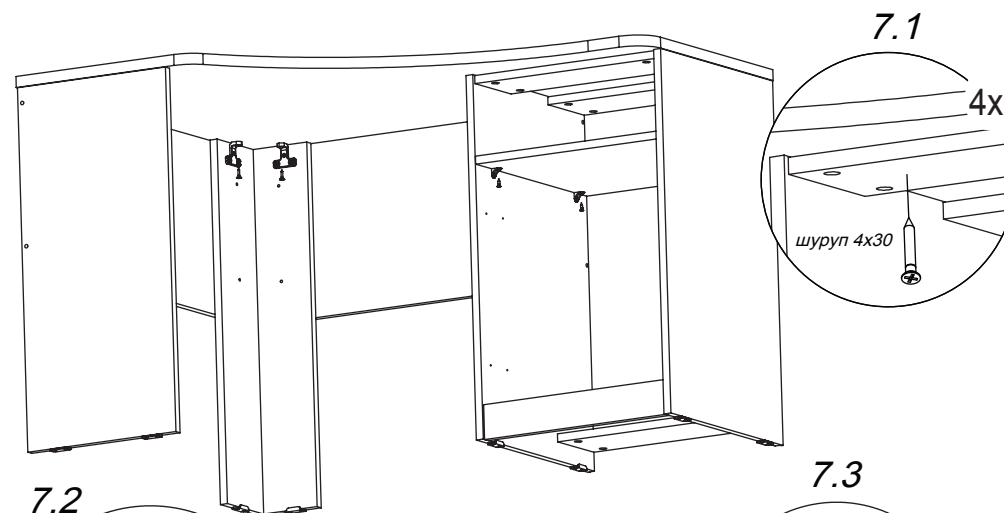
1.3



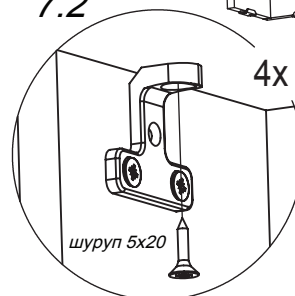
3



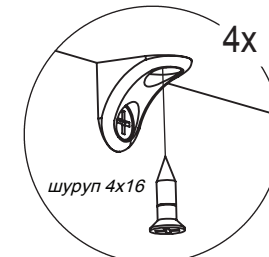
7. Установка крышки



7.2

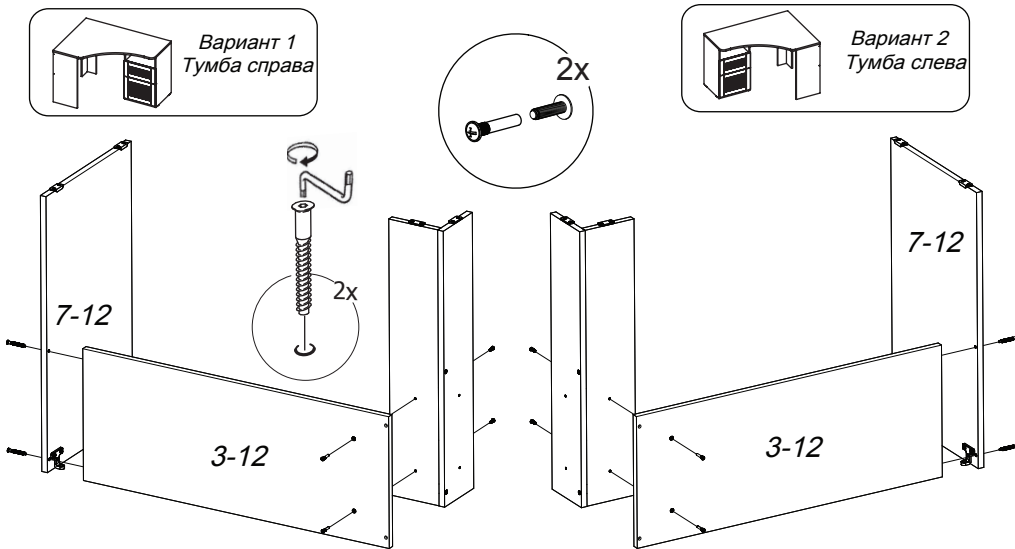


7.3

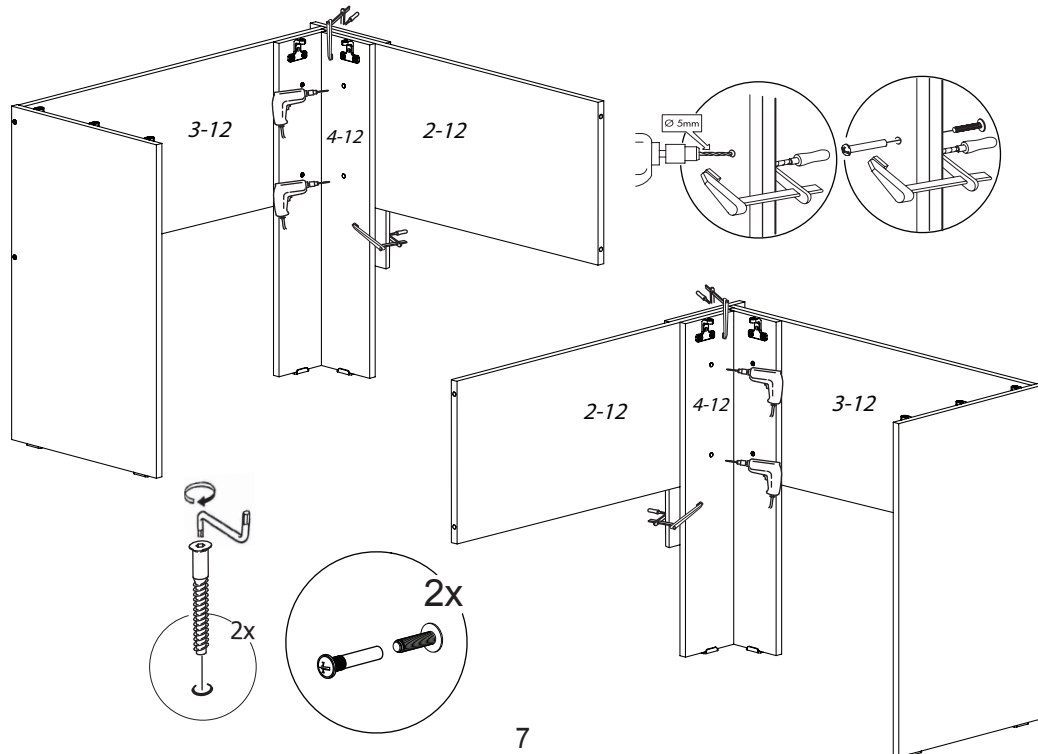


8

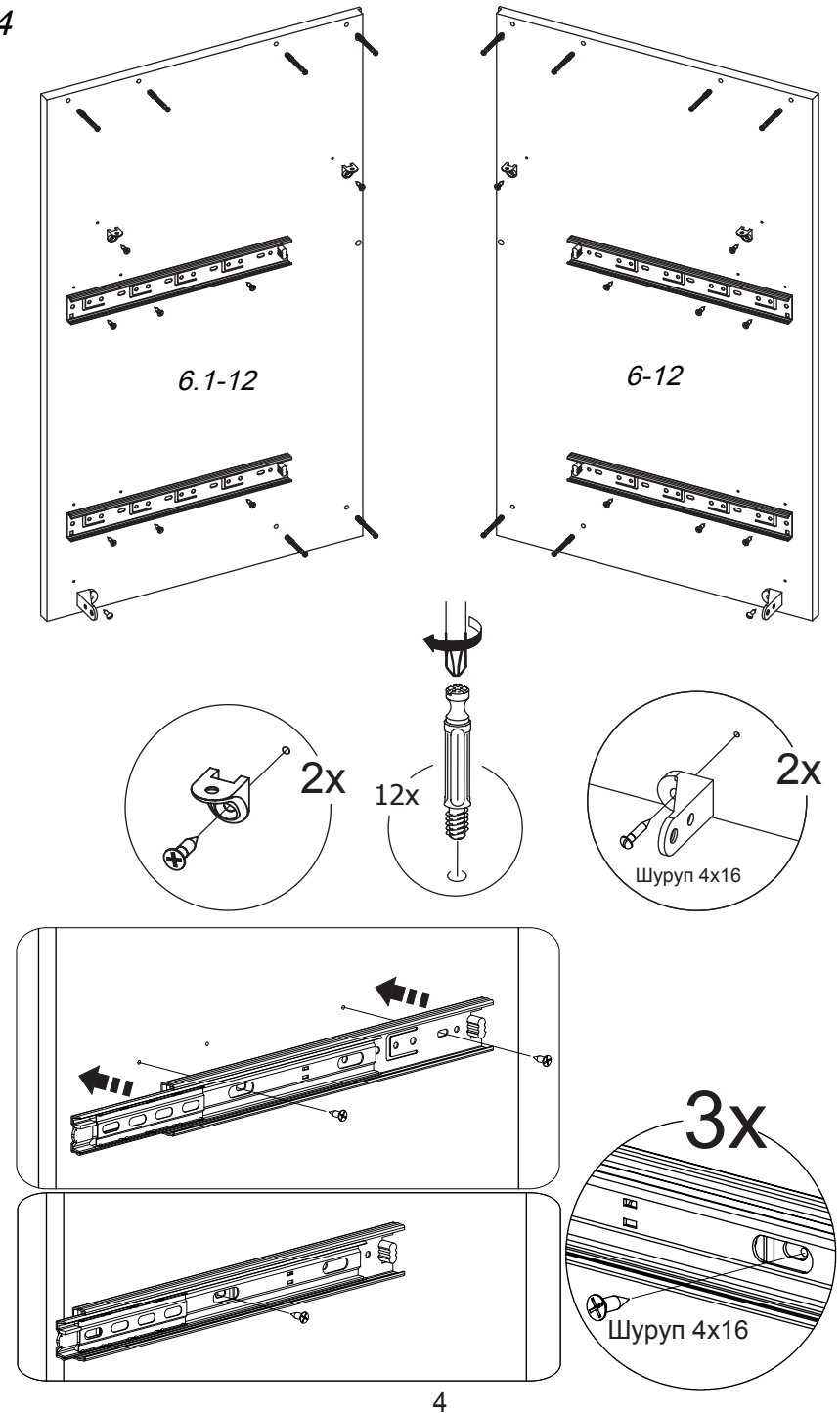
6. Сборка каркаса



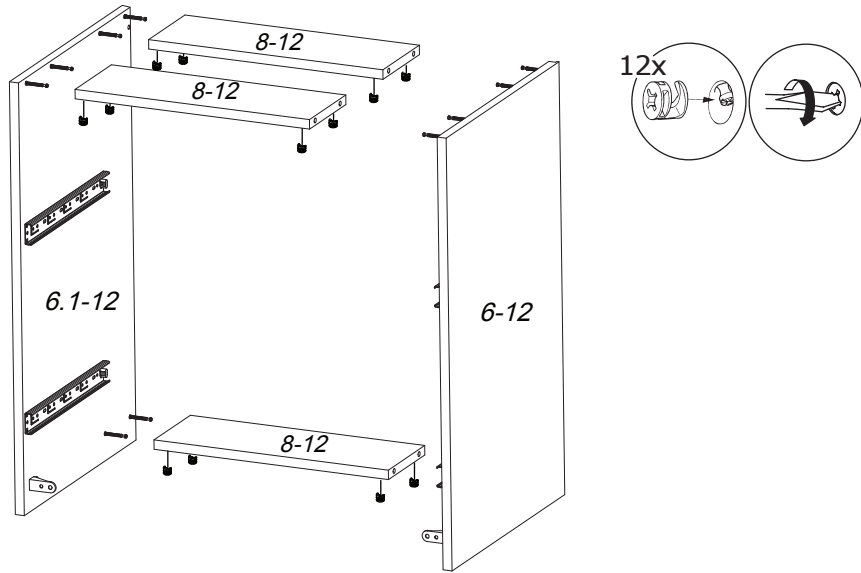
Для установки стяжных винтов, необходимо досверлить отверстия в детали 2-12 по уже имеющимся отверстиям детали 4-12. Сверлить необходимо на твердой поверхности, которую можно повредить, во избежание вырывания передней пласти детали.



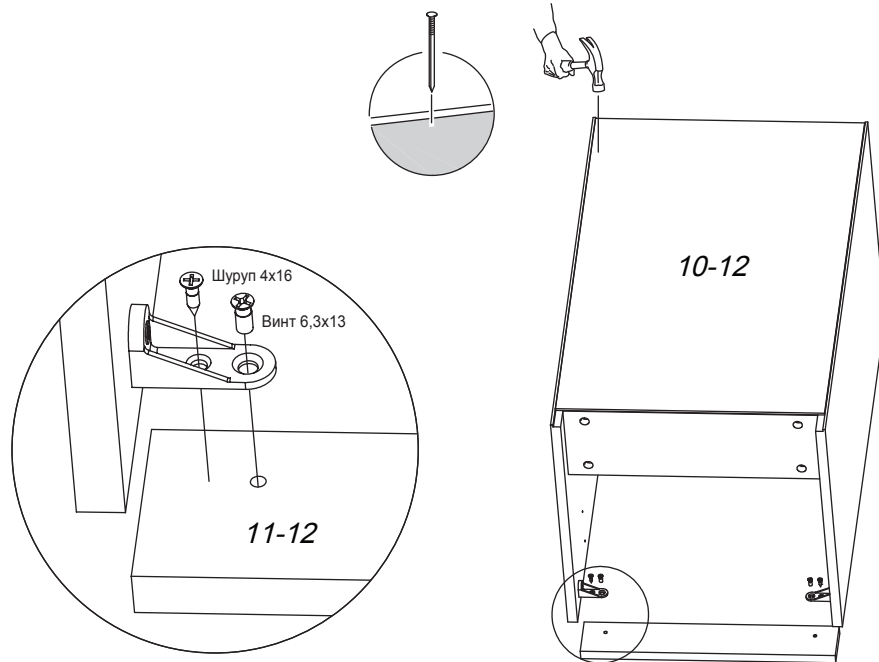
1.4



2. Сборка тумбы

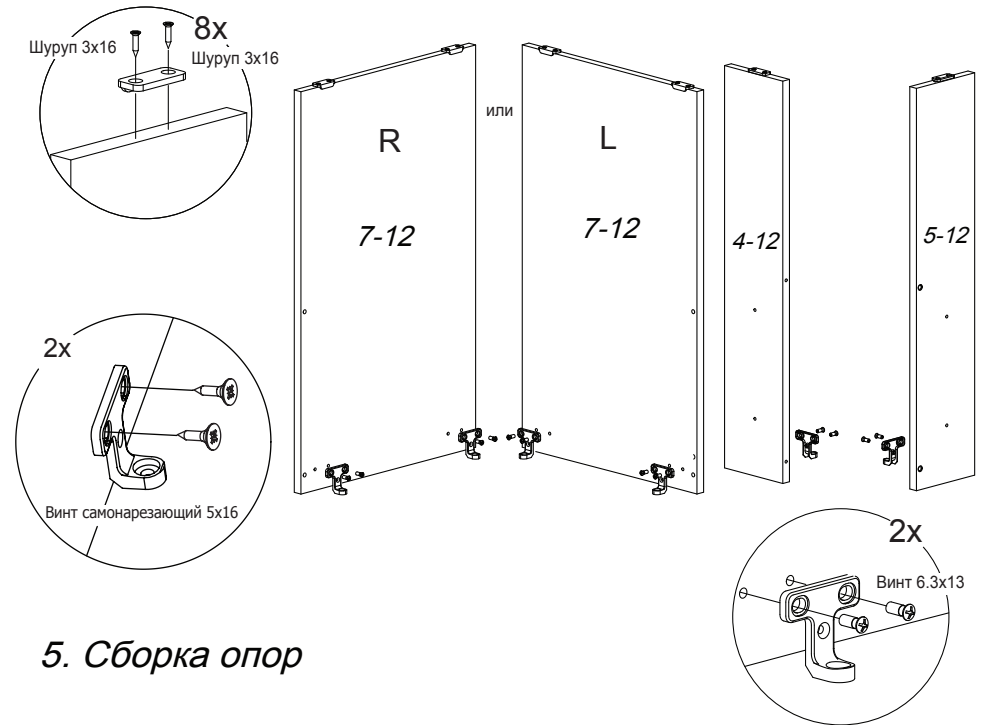


3. Установка задней стенки и передней стенки опоры

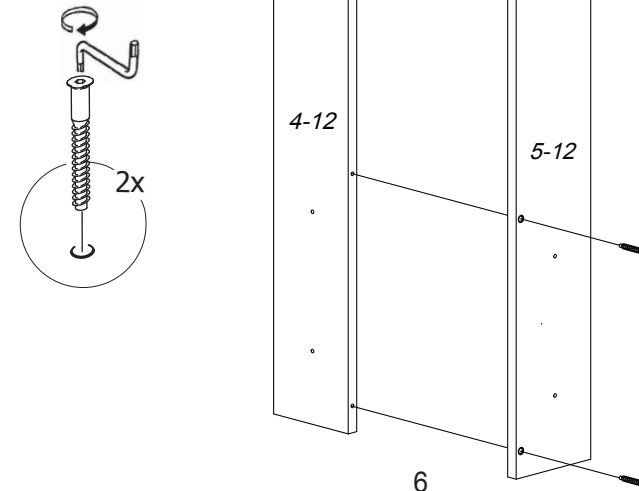


5

4. Установка стяжек RV 7D и опор-наконечников



5. Сборка опор



6