

## Правила эксплуатации и ухода за мебелью.

1. Мебель должна храниться и эксплуатироваться в закрытых отапливаемых помещениях при температуре не ниже +2°C и относительной влажности воздуха от 45 до 70%.

2. При установке изделий мебели в непосредственной близости от нагревательных и отопительных приборов их поверхности во время эксплуатации должны быть защищены от нагрева. Температура нагрева элементов мебели не должна превышать 40°C.

3. Для предотвращения деформации двери в изделии должны быть закрыты. Не следует открывать дверь более чем на 90° - это приводит к поломке петель.

4. При ослаблении крепления соединений необходимо периодически подтягивать винты, шурупы, стяжки и т.п.

5. Поверхности изделий следует предохранять от различных растворителей, кислот, щелочей и механических повреждений.

6. Поверхности изделий можно освежить, применяя специальные составы, которые имеются в хозяйственных магазинах. Не допускается применение соды, порошков и других материалов, не предназначенных для ухода за мебелью.

7. Помните, что сохранность и долговечность изделия зависит не только от её конструкции и качества материалов, но и от правильной эксплуатации и ухода за ней.

## ГАРАНТИЙНЫЙ ТАЛОН

Набор мебели «Пилигрим» изготовлен на ООО "Волгодонский комбинат древесных плит" по ТО 5617-176-00257561-17 в соответствии с требованиями ТРТС 025/2012 "О безопасности мебельной продукции" ГОСТ 16371-2014. Мебель. Общие технические условия.  
Декларация о соответствии ЕАЭС N RU Д-РУ.АЯ21.В.06802 по 10.07.2020г



## УСЛОВИЯ ГАРАНТИИ

1. Предприятие-изготовитель гарантирует соответствие изделия требованиям ГОСТ 16371-2014 при соблюдении условий транспортирования, сборки и эксплуатации. Гарантийный срок эксплуатации - 24 месяца. Срок исчисляется со дня передачи мебели потребителю. Если день передачи установить невозможно, гарантийный срок исчисляется со дня изготовления мебели. Дефекты производственного характера, обнаруженные в течение гарантийного срока, устраняются за счёт предприятия - изготовителя.

2. Изделие снимается с гарантийного обслуживания в следующих случаях:

- если имеет следы постороннего вмешательства или была попытка ремонта;
- если обнаружены несанкционированные изменения конструкции изделия;
- если изделие эксплуатировалось не в соответствии со своим целевым назначением или в условиях, для которых оно не предназначено.

3. Гарантия не распространяется на изделие, имеющее следующие повреждения:

- механические;
- вызванные стихией, пожаром, бытовыми факторами;
- вызванные попаданием на поверхность изделий едких веществ и жидкостей.

Срок службы изделия - 5 лет.

ДАТА ВЫПУСКА

" \_\_\_\_ " \_\_\_\_ 201 г

■ ПРОВЕРЕНО СКК ■

ДАТА ПРОДАЖИ

" \_\_\_\_ " \_\_\_\_ 201 г.

ШТАМП МАГАЗИНА

Версия 2018 г. (2)

ООО "Волгодонский комбинат древесных плит"



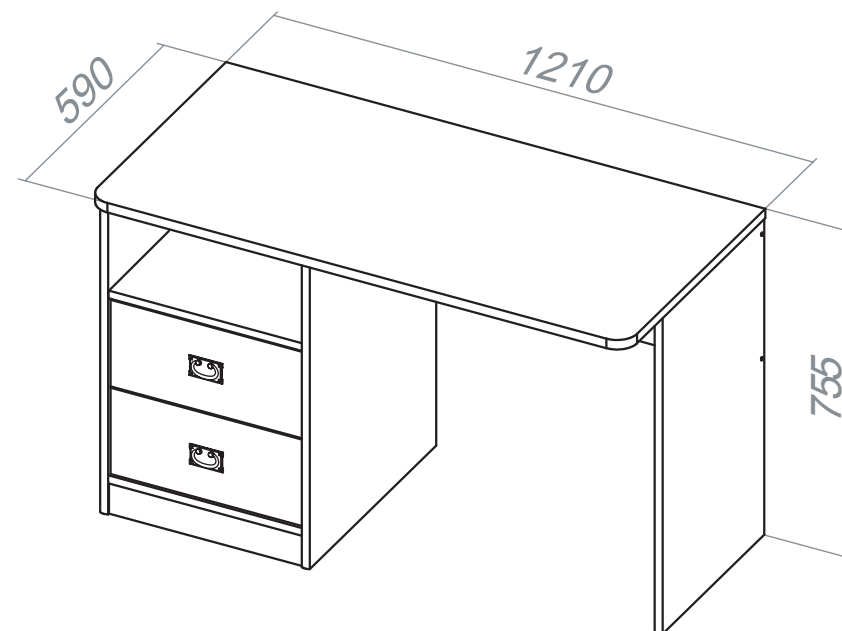
Набор модульной мебели

«Пилигрим»

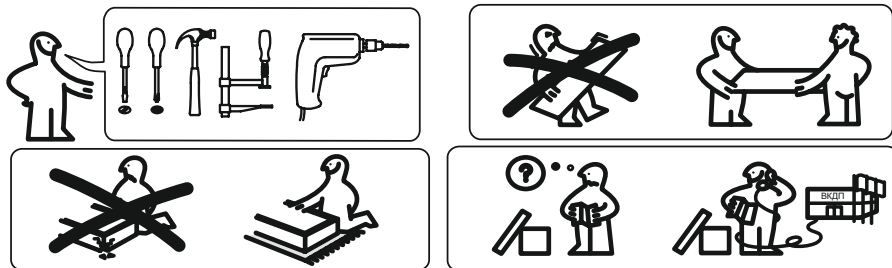
Стол с ящиками

ММ-276.14.00.000 Исп.2

ТД 276.15.02



ПАСПОРТ И СХЕМЫ СБОРКИ



Сборку рекомендуется производить с помощью специалиста, так как неправильная сборка может привести к опрокидыванию мебели, что может повлечь за собой ущерб или телесные повреждения. Упаковку с этикеткой сохранять до конца сборки!

Предприятие оставляет за собой право вносить некоторые конструктивные изменения, не ухудшающие внешний вид и не влияющие на функциональные свойства изделия.

Ведомость комплектации фурнитуры		
Наименование		Количество
Шуруп 3x16		12
Шуруп 4x30		4
Дюбель- стяжка		12
Опора - наконечник		6
Винт стяжной VHS 32/27		2
Уголок ИП-500		3
Винт самонарезающий 5x16		6
Винт самонарезающий 5x20		3
Ключ		1
Гвоздь		33
Дюбель для стяжки эксцентриковой		20
Стяжка эксцентриковая		20
Уголок ИП-457		2
Полкодержатель с фиксацией		4
Шуруп 4x16 с плоской головкой		32
Заглушка для дюбель стяжки		2
Шкант 8x35		4

## ВНИМАНИЕ!!!

Опрокидывание мебели может привести к серьезным или смертельным телесным повреждениям. Для предотвращения опрокидывания мебель должна быть постоянно прикреплена к стене или полу.

Крепежные средства для крепления к стене и полу не прилагаются, для разных материалов стен и пола требуются различные крепления. Используйте крепежные средства, подходящие для материала вашего дома. Если Вы не уверены, какой тип креплений подходит к данному материалу, обратитесь в специализированный магазин.

Рекомендации по безопасности:

-Храните тяжелые предметы в нижних ящиках.

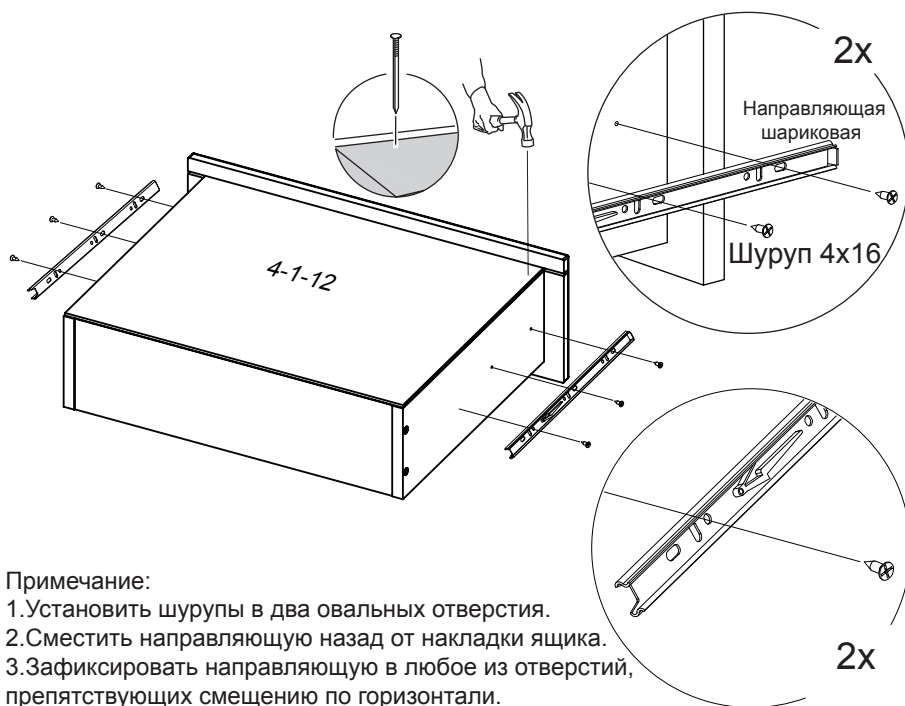
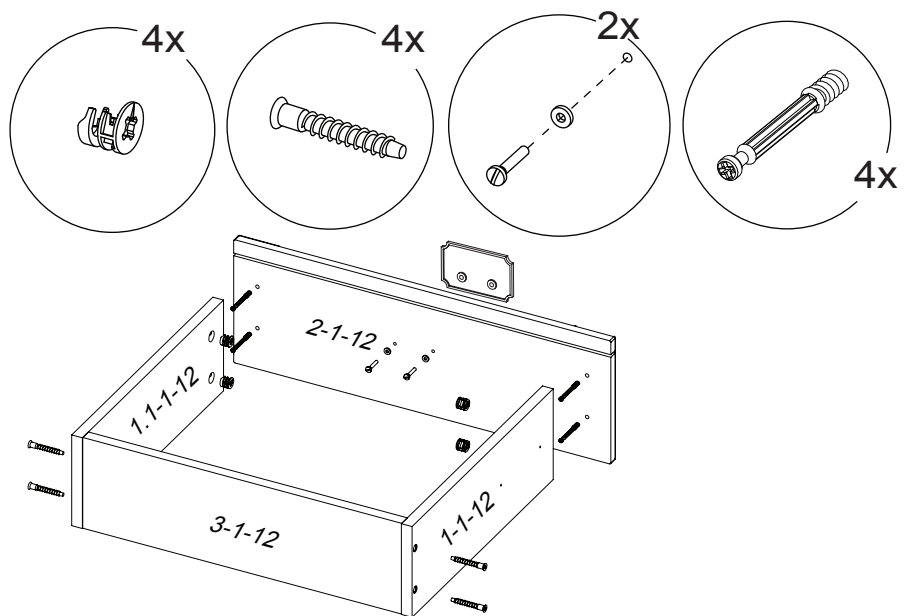
-Не разрешайте детям забираться на ящики и полки и виснуть на ящиках, полках и дверцах.

Конструкционные материалы :

- плита древесностружечная облицованная пленкой на основе термореактивных полимеров (ламинированная) - ЛДСП по ГОСТ 32289-2013;

- материал задних стенок - плита древесноволокнистая (твердая) с лакокрасочным покрытием (ДВП) ГОСТ 8904-2014.

## 6. Сборка ящика



### Примечание:

1. Установить шурупы в два овальных отверстия.
2. Сместить направляющую назад от накладки ящика.
3. Зафиксировать направляющую в любое из отверстий, препятствующих смещению по горизонтали.

## Ведомость комплектации фурнитуры

Наименование		Количество
Ручка		2
Шайба пластмассовая D09		4
Винт 4x16		4
Комплект шариковых направляющих L=300мм		2

Перед установкой направляющих, необходимо:

1. Выдвинуть направляющую полностью на всю длину до конца.
2. Нажать на «усик».
3. Зажав «усик» пальцем, потянуть в сторону и вынуть часть направляющей для ящика.

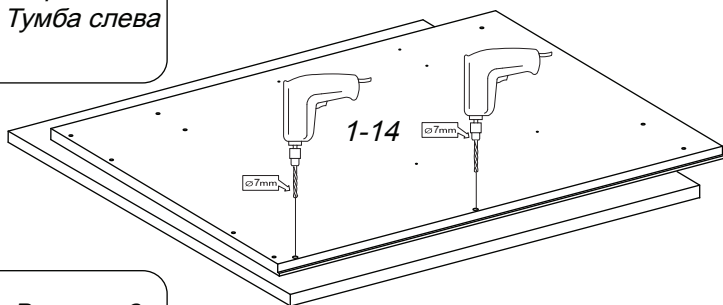
## Упаковочная ведомость

Обозначение	Наименование детали или сборочной единицы	Кол-во	Габаритные размеры(мм)
Пакет № 1			
1 - 14	Стенка вертикальная правая	1	733(L) x 540
1.1 - 14	Стенка вертикальная левая	1	733(L) x 540
3-13	Стенка вертикальная	1	733 x434
1-1-12	Стенка боковая правая	2	400 x 150
1.1-1-12	Стенка боковая левая	2	400 x 150
3-1-12	Стенка задняя	2	377x150
2-14	Стенка горизонтальная	1	434x533
3-14	Стенка горизонтальная	1	434x533
15-12	Распорка	2	434 x 140
	Фурнитура	1	
Пакет № 2			
4-13	Крышка 18мм	1	1210 x590
2-12	Стенка задняя	1	716 x 350
2-1-12	Накладка ящика	2	428(U)x215
11-12	Передняя стенка опоры	1	434 x 70
4-1-12	Дно ящика(ДВП)	2	408x408
10-12	Стенка задняя(ДВП)	1	660x456

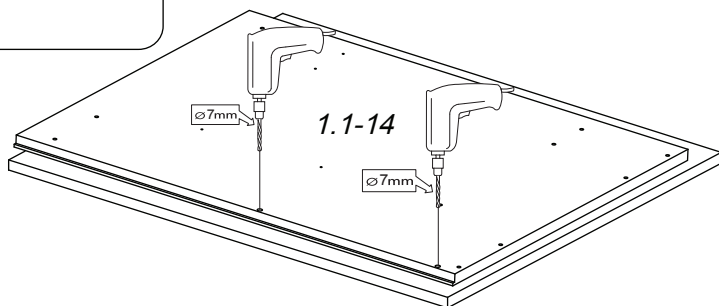
## 1. Подготовка деталей к сборке

Для сборки набора мебели, необходимо досверлить уже имеющиеся отверстия в стенке вертикальной (2 отверстия), в зависимости, от того, как Вы решите собрать стол (тумба слева или тумба справа). Для крепления крышки стола к тумбе, необходимо просверлить в двух распорках по два отверстия. Сверлить необходимо на твердой поверхности, которую можно повредить, во избежание вырывания передней пласти детали.

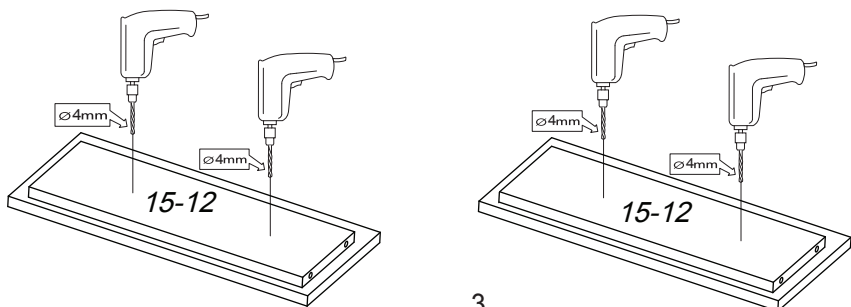
### 1.1



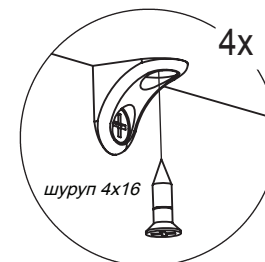
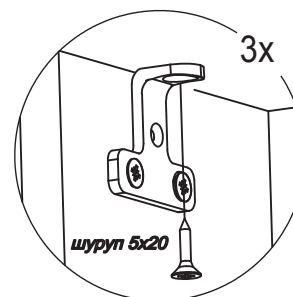
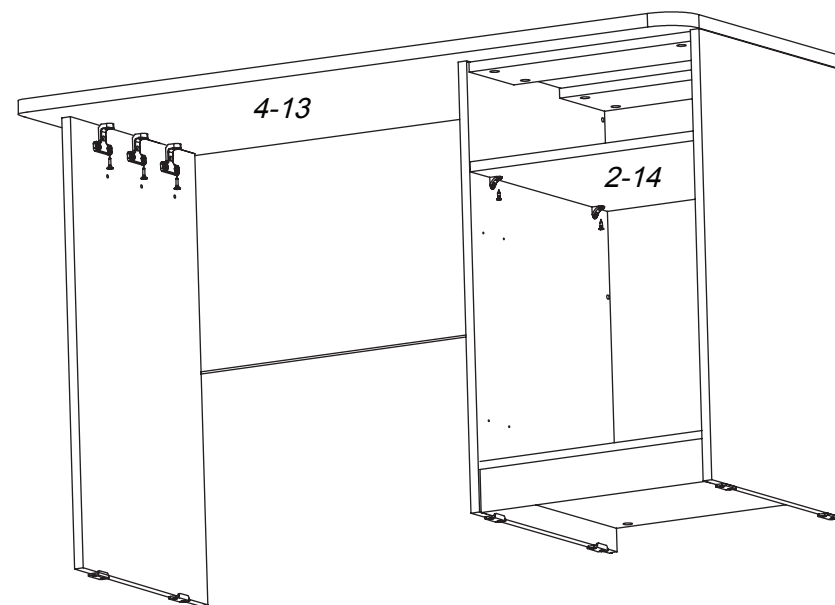
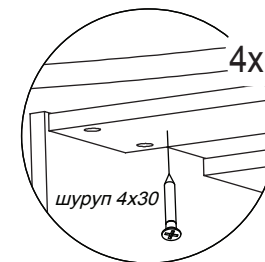
### 1.2



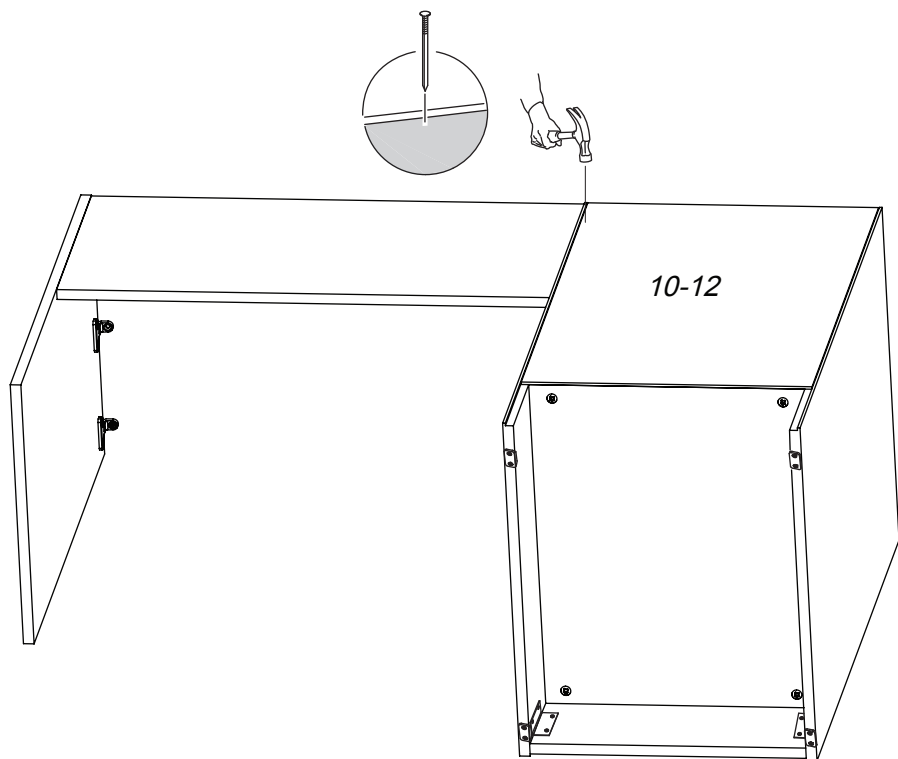
### 1.3



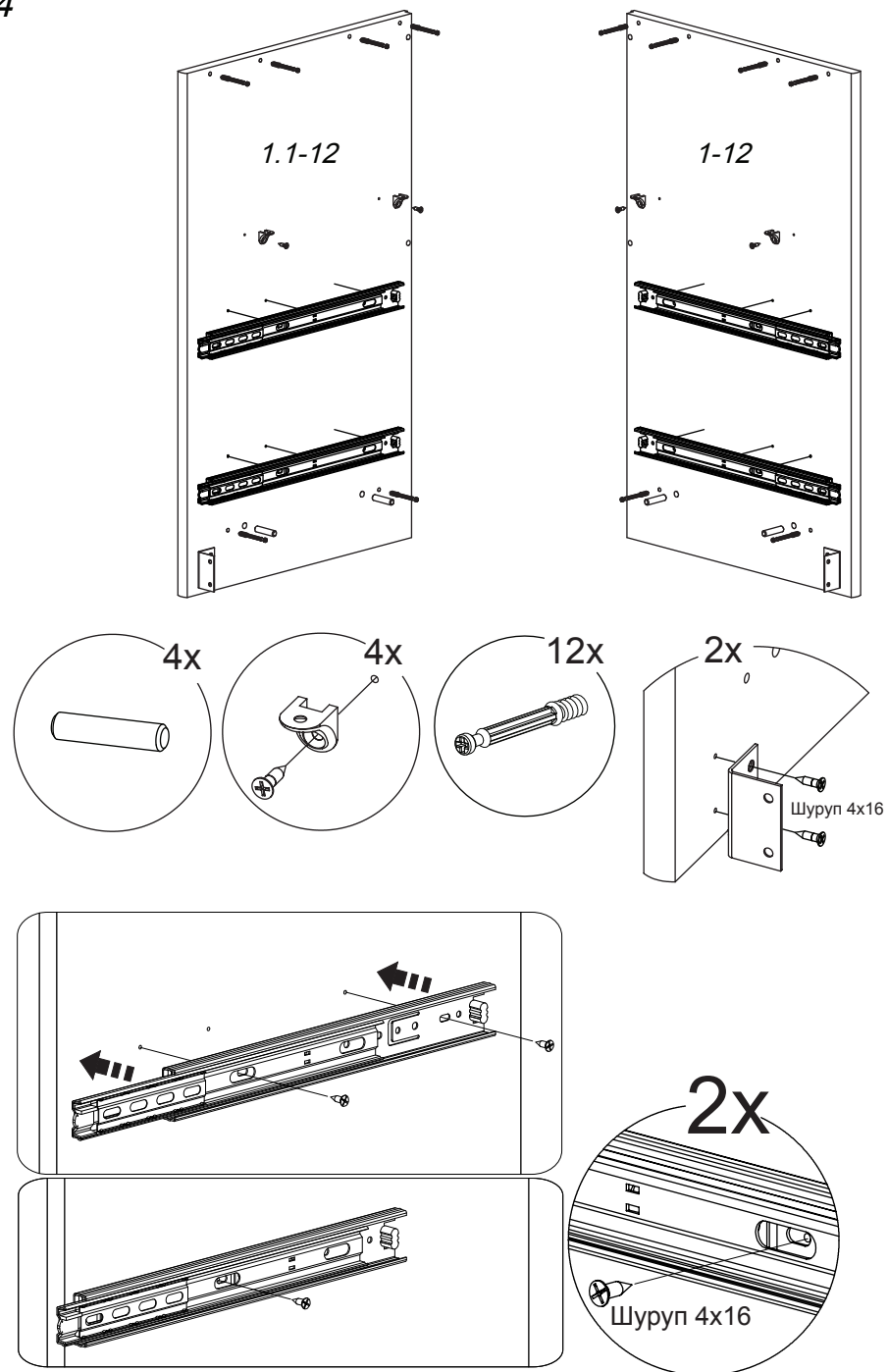
## 5. Установка крышки



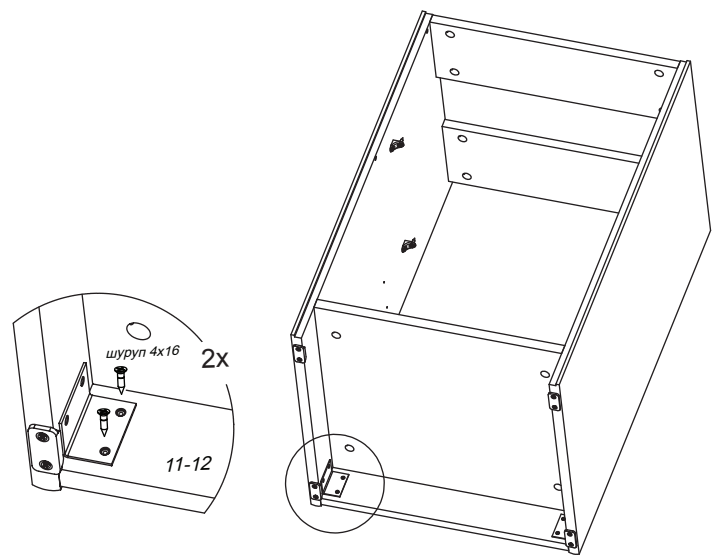
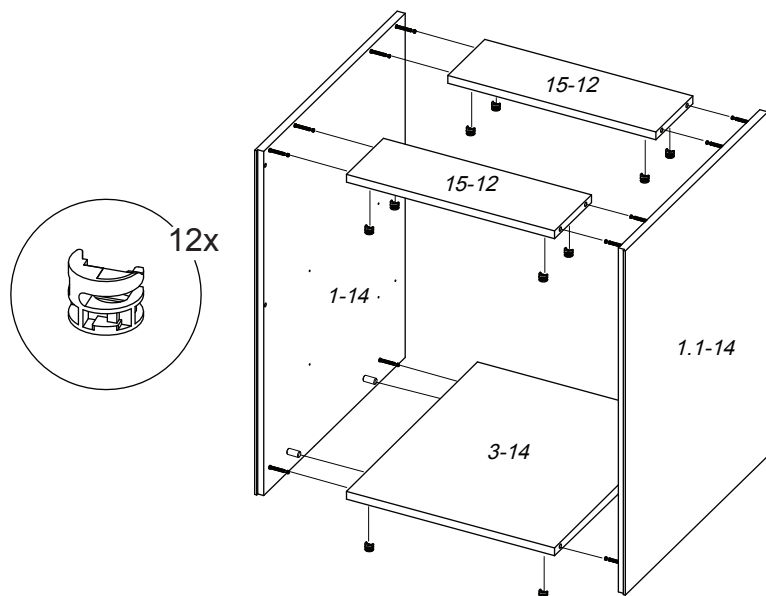
#### 4. Установка задней стенки



#### 1.4

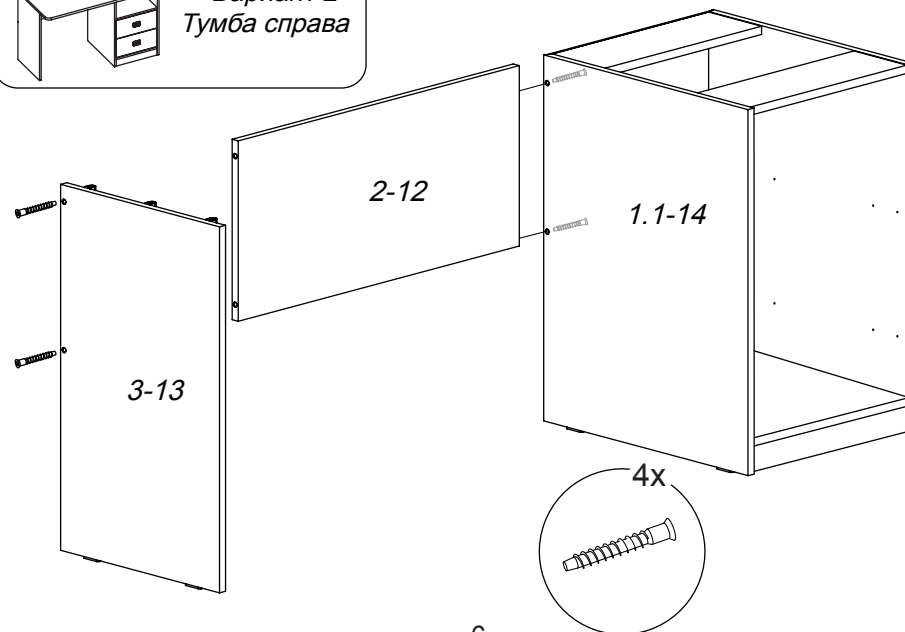
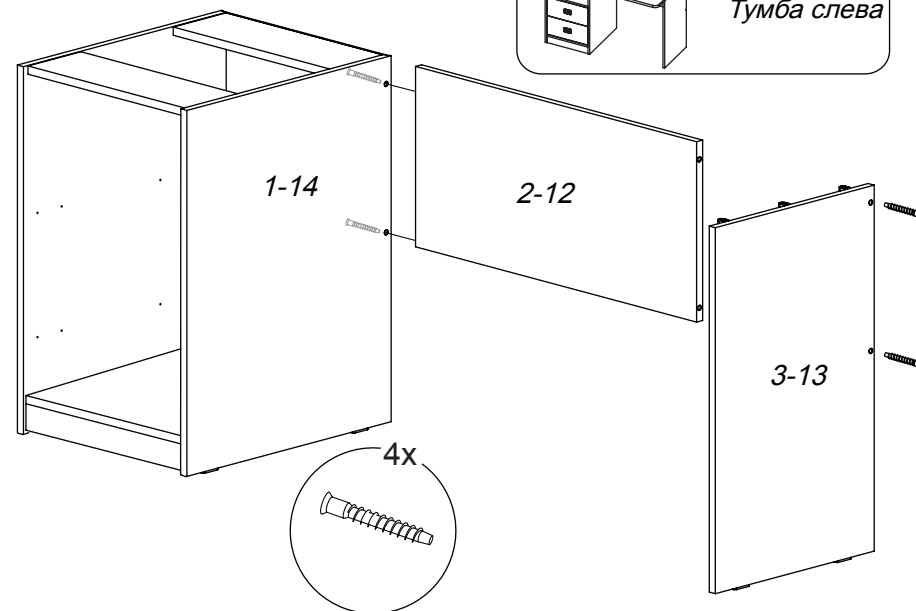
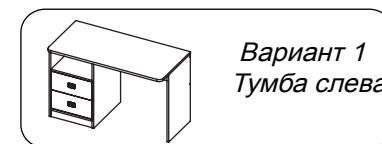


## 2. Сборка тумбы



5

## 3. Сборка каркаса стола



6