

ПРАВИЛА ЭКСПЛУАТАЦИИ И УХОДА ЗА МЕБЕЛЬЮ

1. Мебель должна храниться и эксплуатироваться в закрытых отапливаемых помещениях при температуре не ниже +2°C и относительной влажности воздуха от 45 до 70%.

2. При установке изделий мебели в непосредственной близости от нагревательных и отопительных приборов их поверхности во время эксплуатации должны быть защищены от нагрева. Температура нагрева элементов мебели не должна превышать 40°C.

3. Для предотвращения деформации двери в изделии должны быть закрыты. Не следует открывать дверь более чем на 90° - это приводит к поломке петель.

4. При ослаблении крепления соединений необходимо периодически подтягивать винты, шурупы стяжки и т.п.

5. Поверхности изделий следует предохранять от различных растворителей, кислот, щелочей и механических повреждений.

6. Поверхности изделий можно освежить, применяя специальные составы, которые имеются в хозяйственных магазинах. Не допускается применение соды, порошков и других материалов, не предназначенных для ухода за мебелью.

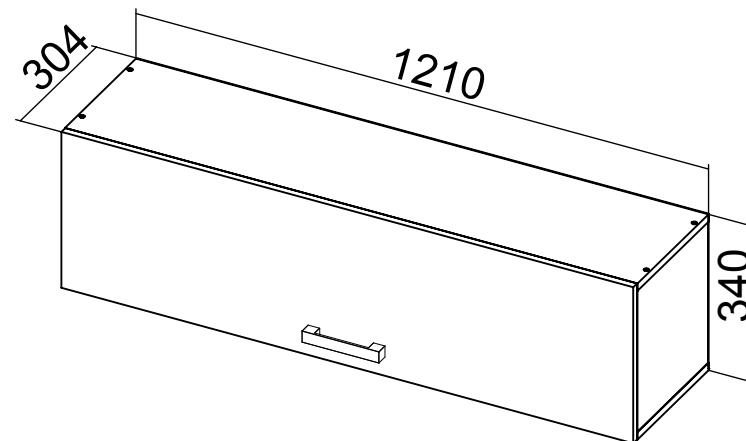
7. Помните, что сохранность и долговечность мебели зависит не только от её конструкции и качества материалов, но и от правильной эксплуатации и ухода за ней.

8. Крепежные средства для крепления к стене для разных материалов стен требуются различные. Используйте крепежные средства, подходящие для материала вашего дома. Если Вы не уверены, какой тип креплений подходит к данному материалу, обратитесь в специализированный магазин.

9. В целях безопасности не разрешайте детям забираться на ящики, полки и дверцы или виснуть на них.



ООО "Волгодонский комбинат древесных плит»



ГАРАНТИЙНЫЙ ТАЛОН

Набор мебели «АНДРОМЕДА» изгот. на ООО "Волгодонский комбинат древесных плит" по ТУ 31.09.12-193-00257561-18 в соответствии с требованиями ТР ТС 025/2012 "О безопасности мебельной продукции"

ГОСТ 16371-2014. Мебель. Общие технические условия.

Декларация о соответствии ЕАЭС N RU Д-РУ.АЯ21.В.06975.Дист. действительна по 20.08.2021г.



УСЛОВИЯ ГАРАНТИИ

1. Предприятие-изготовитель гарантирует соответствие изделия требованиям ГОСТ 16371-2014 при соблюдении условий транспортирования, сборки и эксплуатации.

Гарантийный срок эксплуатации - 24 месяца. Срок исчисляется со дня передачи мебели потребителю. Если день передачи установить невозможно, гарантийный срок исчисляется со дня изготовления мебели. Дефекты производственного характера, обнаруженные в течение гарантийного срока, устраняются за счёт предприятия-изготовителя.

2. Изделие снимается с гарантийного обслуживания в следующих случаях:

- если имеет следы постороннего вмешательства или была попытка ремонта;
- если обнаружены несанкционированные изменения конструкции изделия;
- если изделие эксплуатировалось не в соответствии со своим целевым назначением или в условиях, для которых оно не предназначено.

3. Гарантия не распространяется на изделие, имеющее следующие повреждения:

- механические;
- вызванные стихией, пожаром, бытовыми факторами;
- вызванные попаданием на поверхность изделий жидкостей и едких веществ.

Срок службы изделия - 5 лет.

ДАТА ВЫПУСКА " ____ " ____ 201 г.

ПРОВЕРЕНО СКК

ДАТА ПРОДАЖИ " ____ " ____ 201 г.

ШТАМП МАГАЗИНА

Версия 2018 г. (1)

Шкаф настенный
с откидной дверью.

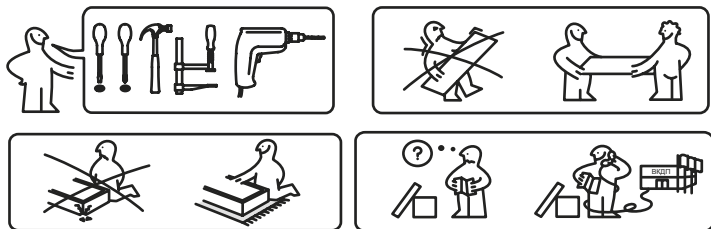
ПМ-301.04.00.000

Набор модульной мебели

АНДРОМЕДА

ПМ-301.00.00.000

ПАСПОРТ И СХЕМЫ СБОРКИ



Уважаемый покупатель!

Сборку рекомендуется производить с помощью специалиста, так как неправильная сборка может привести к опрокидыванию мебели, что может повлечь за собой ущерб или телесные повреждения.

Предприятие оставляет за собой право вносить некоторые конструктивные изменения, не ухудшающие внешний вид и не влияющие на функциональные свойства изделия.

Прежде, чем начать сборку изделия, убедитесь в соответствии выбранного Вами изделия (смотрите обложку паспорта) с номером изделия, указанным на этикетке, наклеенной на пакете. Упаковку с этикеткой сохранять до конца сборки!

Упаковочная ведомость

Обозначение	Наименование детали или сборочной единицы	Кол-во	Габаритные размеры(мм)
Пакет № 1			
1-4	Стенка вертикальная правая	1	308 x 283
1.1-4	Стенка вертикальная левая	1	308 x 283
2-4	Перегородка	2	308 x 283
3-4	Стенка горизонтальная	2	1210 x 284
5-4	Дверь	1	1208 x 340
4-4	Стенка задняя (ДВП)	1	1206 x 338
	Фурнитура	1	

Примечание.

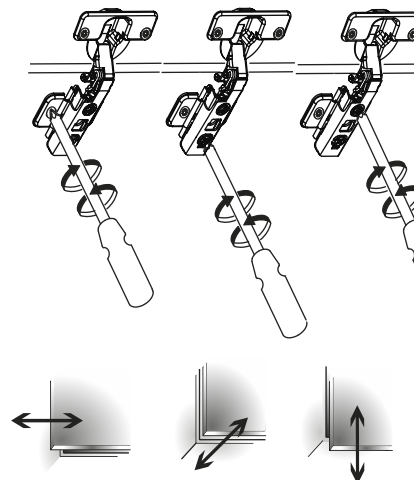
Конструкционные материалы:

- плита древесностружечная, облицованная пленкой на основе термореактивных полимеров (ламинированная) - ЛДСП по ГОСТ 32289-2013;
- плита древесноволокнистая (твердая) с лакокрасочным покрытием (ДВП) ГОСТ 8904-14.

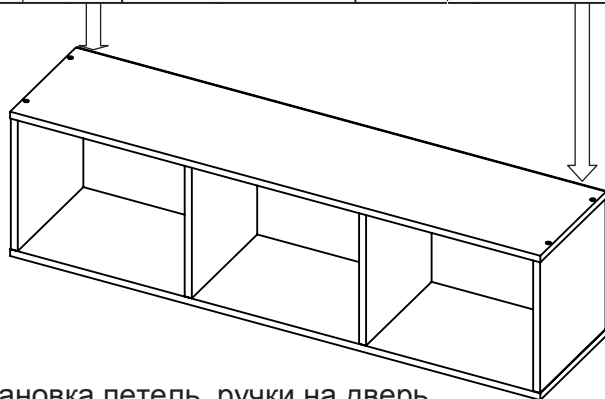
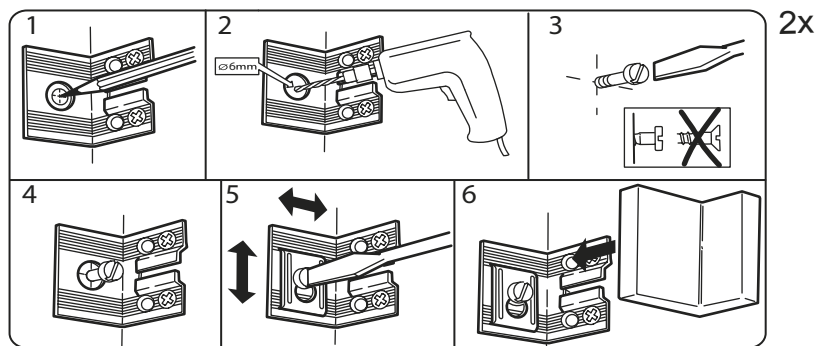
7. Установка дверей и кронштейнов.



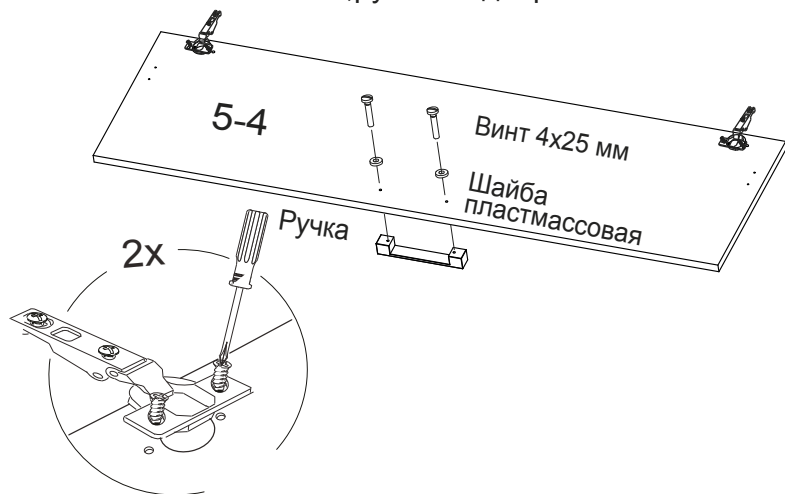
8. Регулировка петель.



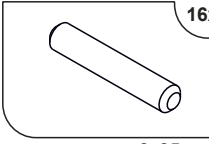
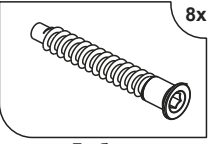
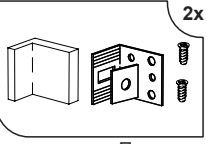
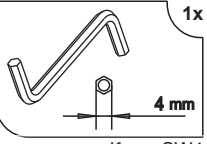
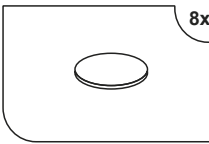
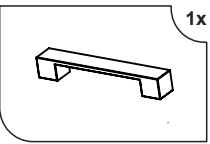
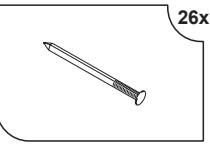
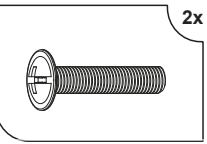
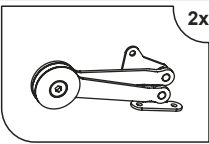
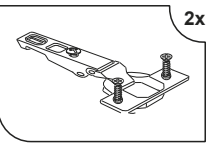
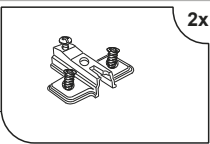
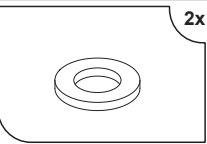
5. Крепление шкафа к стене.



6. Установка петель ,ручки на дверь.

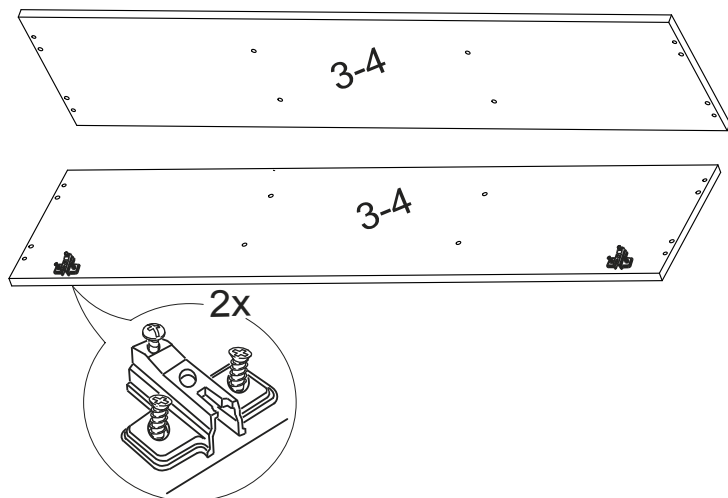


Ведомость комплектации фурнитуры.

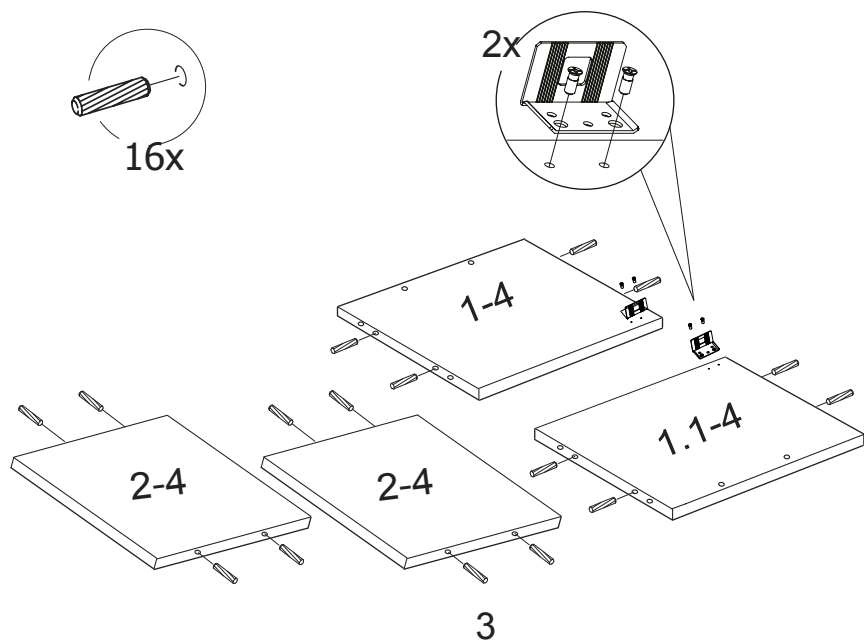
 8x35мм	 Дюбель-стяжка 8x	 Подвеска 2x	 Ключ SW4 1x 4 mm
 Заглушка Ø 14 8x	 Ручка- 128 мм 1x	 Гвоздь 26x	 Винт 4x25 2x
 Механизм подъёма 2x	 Петля 4x шарнирная 2x	 Планка петли 2x	 Шайба для ручки 2x

Последовательность сборки

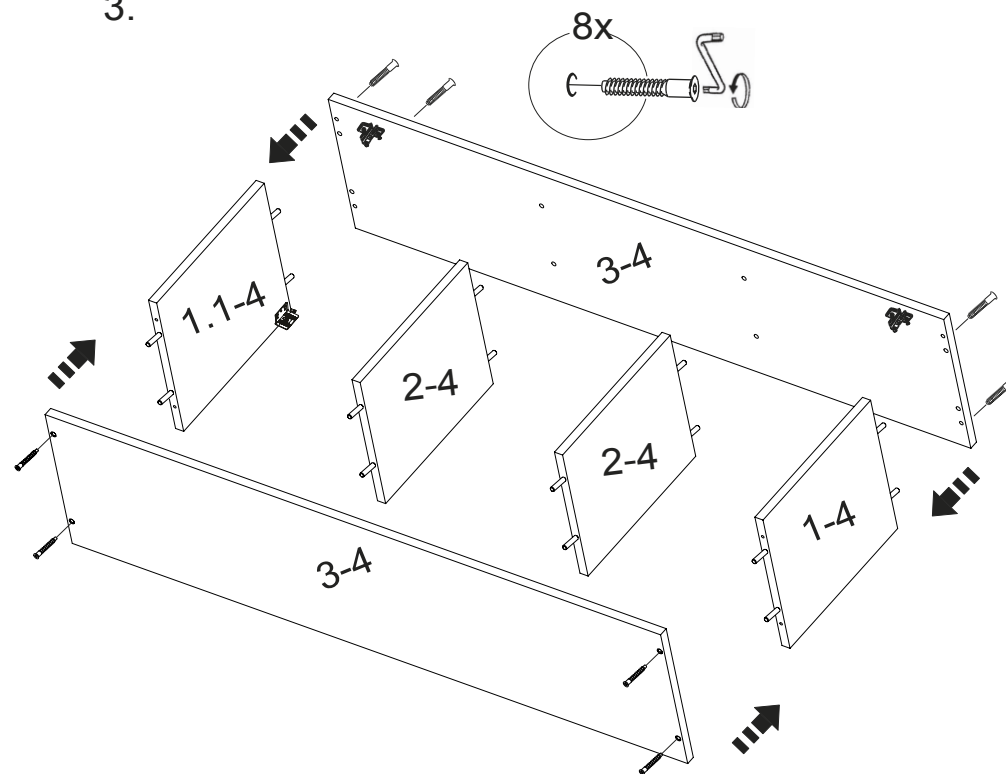
1. Установка фурнитуры на стенки горизонтальные.



2. Установка фурнитуры на стенки вертикальные и перегородки.



3.



4. Крепление стенки задней

