

## Правила эксплуатации и ухода за мебелью.

1. Мебель должна храниться и эксплуатироваться в закрытых отапливаемых помещениях при температуре не ниже +2°C и относительной влажности воздуха от 45 до 70%.

2. При установке изделий мебели в непосредственной близости от нагревательных и отопительных приборов их поверхности во время эксплуатации должны быть защищены от нагрева. Температура нагрева элементов мебели не должна превышать 40°C.

3. Для предотвращения деформации двери в изделии должны быть закрыты. Не следует открывать дверь более чем на 90° - это приводит к поломке петель.

4. При ослаблении крепления соединений необходимо периодически подтягивать винты, шурупы, стяжки и т.п.

5. Поверхности изделий следует предохранять от различных растворителей, кислот, щелочей и механических повреждений.

6. Поверхности изделий можно освежить, применяя специальные составы, которые имеются в хозяйственных магазинах. Не допускается применение соды, порошков и других материалов, не предназначенных для ухода за мебелью.

7. Помните, что сохранность и долговечность изделия зависит не только от её конструкции и качества материалов, но и от правильной эксплуатации и ухода за ней.

### ГАРАНТИЙНЫЙ ТАЛОН

Набор мебели «Ривьера» изготовлен на ООО "Волгодонский комбинат древесных плит" по ТО 5617-155-00257561-16 в соответствии с требованиями ТРТС 025/2012 "О безопасности мебельной продукции" ГОСТ 16371-2014. Мебель. Общие технические условия.

ГОСТ 19917-2014. Мебель для сидения и лежания. Общие технические условия.

Декларация о соответствии ТС N RU Д-РУ.АЯ21.В.04348 действительна по 19.09.2019

### УСЛОВИЯ ГАРАНТИИ

1. Предприятие-изготовитель гарантирует соответствие изделия требованиям ГОСТ 16371-2014 при соблюдении условий транспортирования, сборки и эксплуатации. Гарантийный срок эксплуатации - 24 месяца. Срок исчисляется со дня передачи мебели потребителю. Если день передачи установить невозможно, гарантийный срок исчисляется со дня изготовления мебели. Дефекты производственного характера, обнаруженные в течение гарантийного срока, устраняются за счёт предприятия - изготовителя.

2. Изделие снимается с гарантийного обслуживания в следующих случаях:

- если имеет следы постороннего вмешательства или была попытка ремонта;
- если обнаружены несанкционированные изменения конструкции изделия;
- если изделие эксплуатировалось не в соответствии со своим целевым назначением или в условиях, для которых оно не предназначено.

3. Гарантия не распространяется на изделие, имеющее следующие повреждения:

- механические;
- вызванные стихией, пожаром, бытовыми факторами;
- вызванные попаданием на поверхность изделий едких веществ и жидкостей.

Срок службы изделия - 8 лет.

ДАТА ВЫПУСКА

" \_\_\_\_ " \_\_\_\_ 201 г.

ПРОВЕРЕНО СКК

ДАТА ПРОДАЖИ

" \_\_\_\_ " \_\_\_\_ 201 г.

ШТАМП МАГАЗИНА

Версия 2016 г. (2)



ООО "Волгодонский комбинат древесных плит"



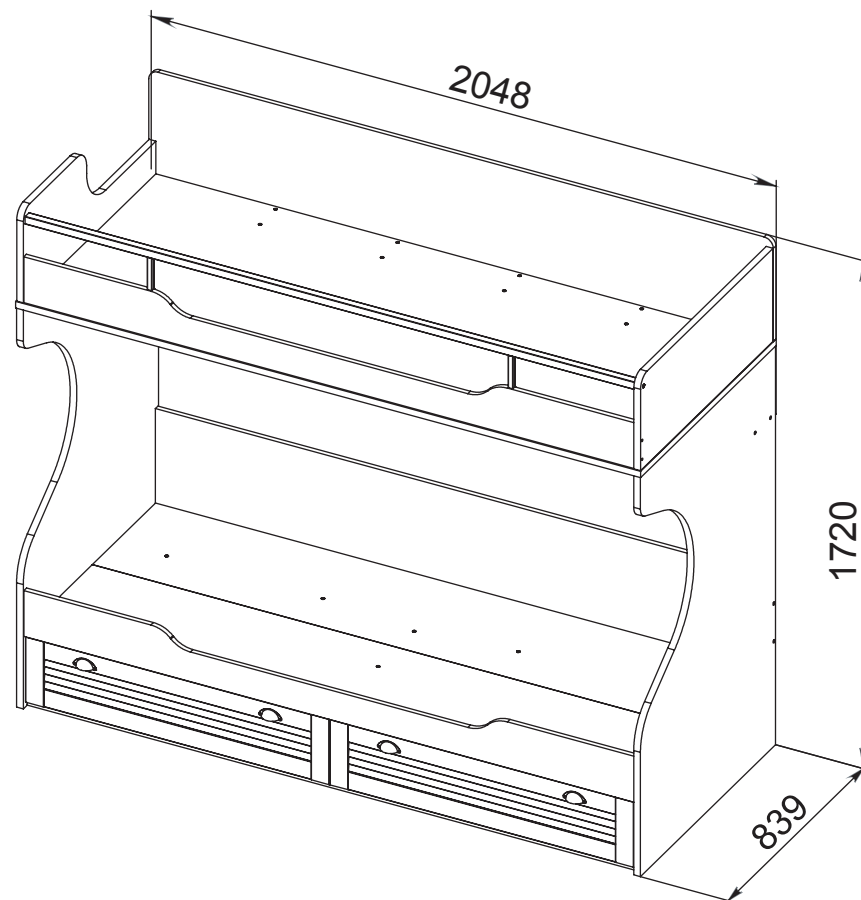
## Набор модульной мебели

### «Ривьера»

## Кровать двухъярусная

ПМ-241.16

ТД-241.11.01



ПАСПОРТ И СХЕМЫ СБОРКИ



Сборку рекомендуется производить с помощью специалиста, так как неправильная сборка может привести к опрокидыванию мебели, что может повлечь за собой ущерб или телесные повреждения. Упаковку с этикеткой сохранять до конца сборки!



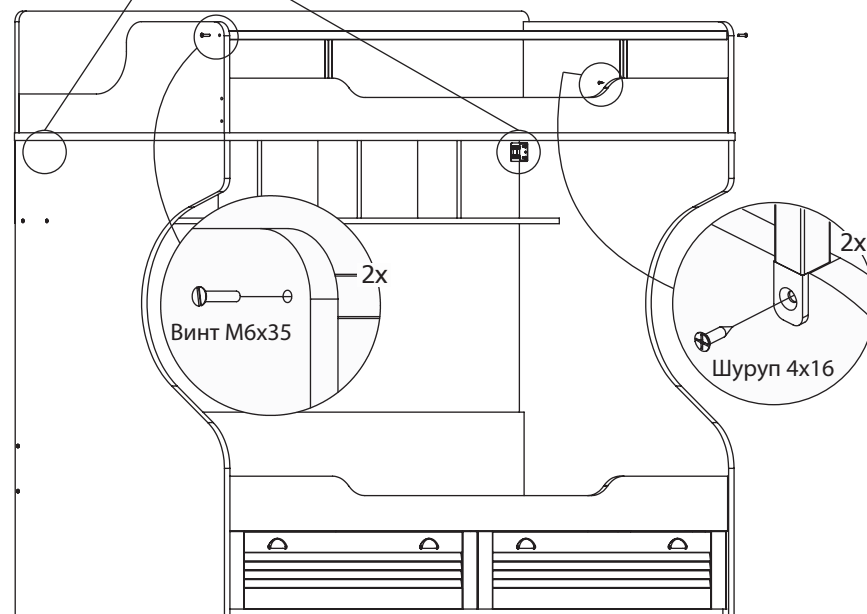
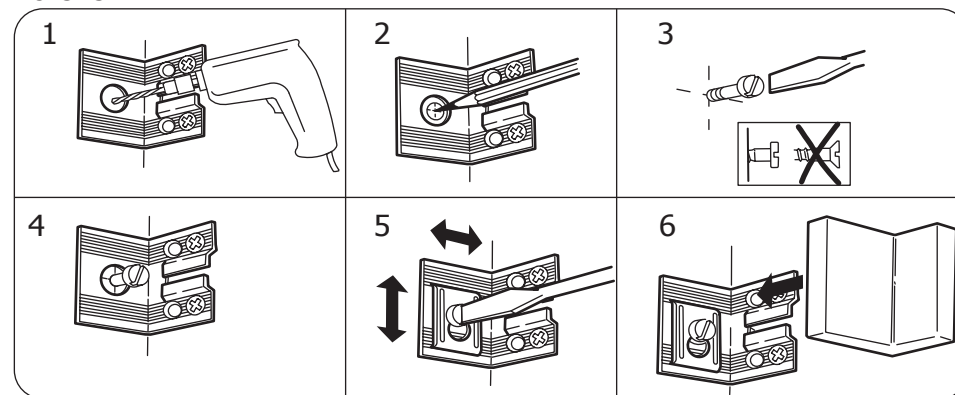
Предприятие оставляет за собой право вносить некоторые конструктивные изменения, не ухудшающие внешний вид и не влияющие на функциональные свойства изделия.

Обозначение	Наименование детали или сборочной единицы	Кол-во	Габаритные размеры(мм)
Пакет № 1			
6 - 16	Основание верхнее 22 мм	1	2048 x 842
Пакет № 2			
2-15	Боковина передняя (фрез)	1	2000 x130
3- 15	Боковина задняя	1	2000 x 318
4 - 15	Распорка 22мм	1	2000 x 130
3 - 16	Боковина задняя верхняя	1	2046 x 345
7 - 16	Стенка горизонтальная	1	2000 x 160
9 - 16	Стенка задняя	1	2000 x 220
	Ограничитель ИП-456	1	
Пакет № 3			
5-15	Основание переднее	1	2000 x 409
6 - 15	Основание заднее	1	2000 x 409
7 - 15	Опора продольная	1	2000 x 244
2-16	Боковина передняя верхняя фрез.	1	2000 x 130
Пакет №4			
1 - 16	Спинка правая 22мм (фрез)	1	1350 x 839
1.1 - 16	Спинка левая 22мм (фрез)	1	1350 x 839
Пакет №5			
5-16	Спинка верхняя 22мм (фрез)	1	822 x 315
4-16	Спинка верхняя фрезерованная 22мм (фрез)	1	822 x 315
8 - 16	Перегородка	4	220 x 141
8 - 15	Опора поперечная 22 мм	1	540 x 221
0-2-15	Накладка (в сборе)прав.	1	996 x 220
0.1-2-15	Накладка (в сборе)лев.	1	996 x 220
2-1-15	Стенка боковая ящика правая	2	500 x 150
2.1-1-15	Стенка боковая ящика левая	2	500 x 150
3-1-15	Стенка задняя ящика	2	931 x 150
1-1-15	Стенка передняя ящика	2	931 x 150
4-1-15	Дно ящика(ДВП)	2	962x498
	Фурнитура	1	

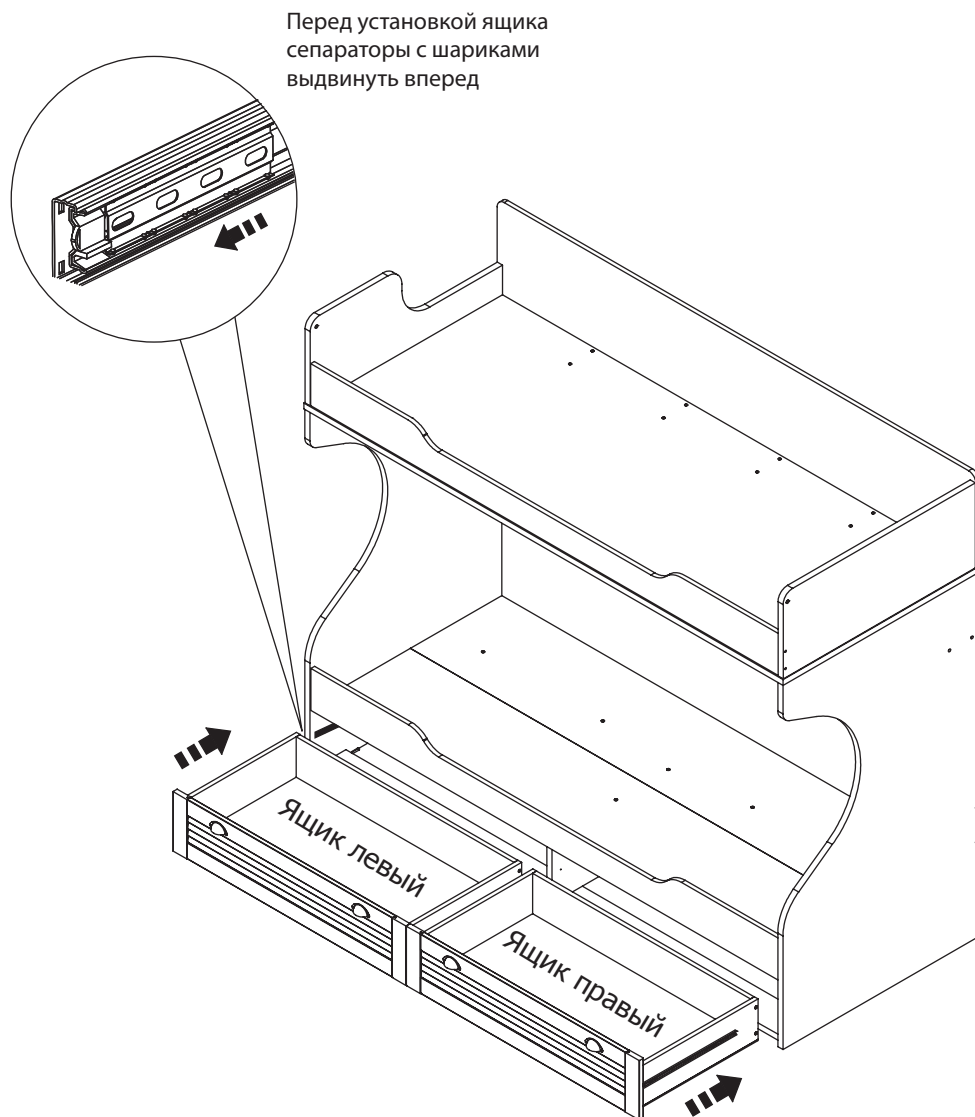
## 5. Крепление кровати к стене и становка ограничителя

### ВНИМАНИЕ!!!

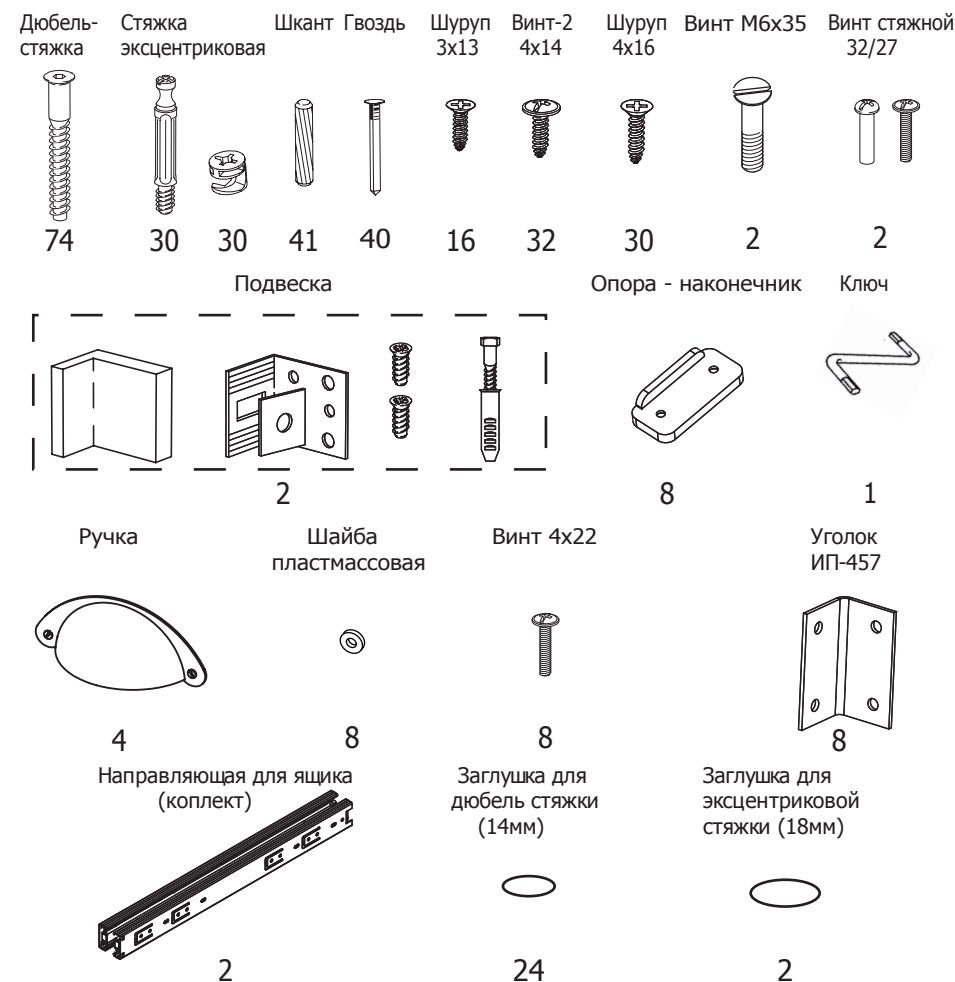
Во избежание опрокидывания изделия при эксплуатации, необходимо **ОБЯЗАТЕЛЬНО** крепить его к стене с помощью подвесок, а также соединить с другими (рядом стоящими) изделиями мебели. Опрокидывание мебели может привести к серьезным или смертельным телесным повреждениям. Для предотвращения опрокидывания мебель должна быть постоянно прикреплена к стене.



## 4 Установка ящиков



## Комплект фурнитуры



**Примечание:** Конструкционные материалы для изготовления изделий из набора модульной мебели "Ривьера":

- основной конструкционный материал - плита древесностружечная, облицованная пленкой на основе термореактивных полимеров (ламинированная) - ЛДСП по ГОСТ 3 52078-2003;
- материал задних стенок - плита древесноволокнистая (твердая) с лакокрасочным покрытием (ДВП) ГОСТ 8904-81;
- материал фасадных деталей - плита древесноволокнистая средней плотности ПСП по ТУ 5536-026-00273643-98.

**ВНИМАНИЕ!!!**

Перед сборкой изделия, необходимо удалить защитную пленку с деталей

## 1 Установка фурнитуры на стенки вертикальные

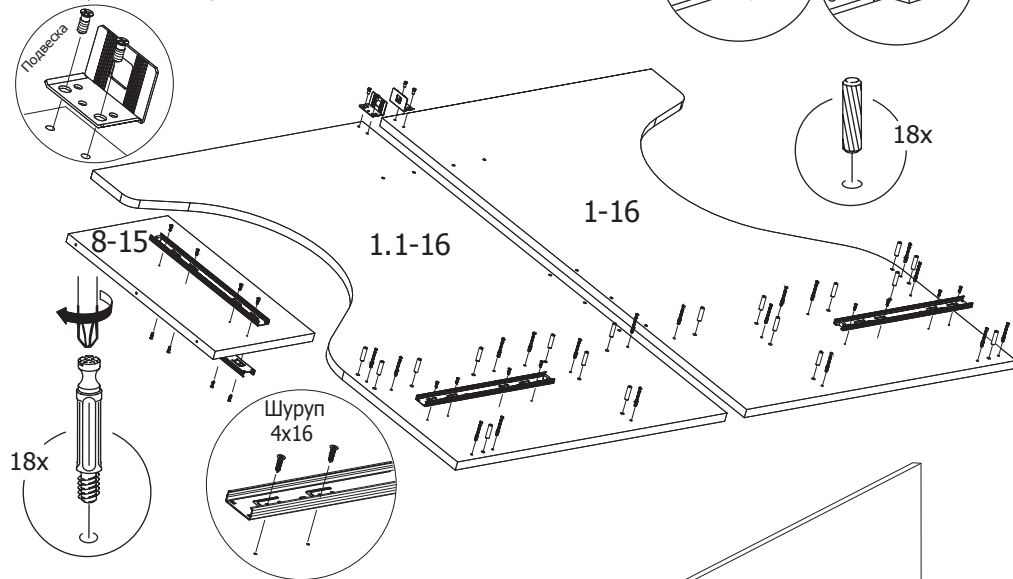
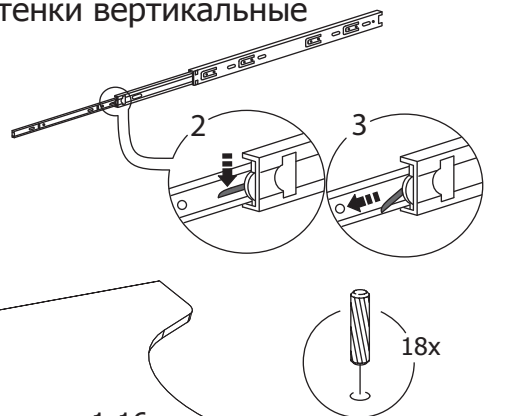
Примечание:

Перед установкой направляющих, необходимо:

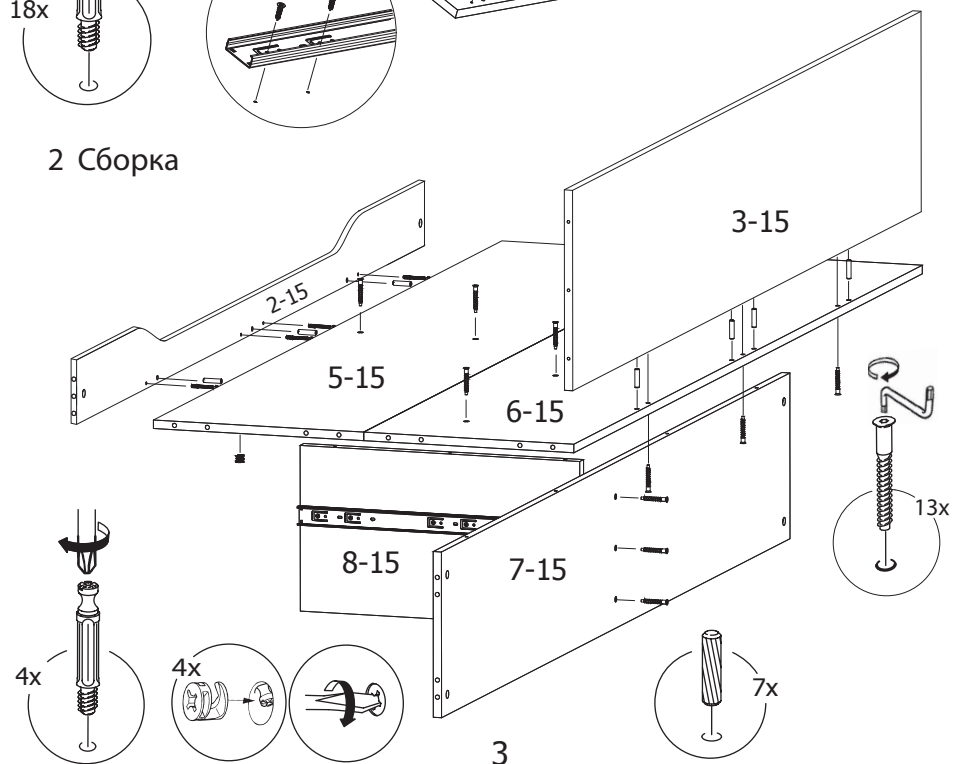
1. Выдвинуть направляющую полностью на всю длину до конца.

2. Нажать на «усик».

3. Зажав «усик» пальцем, потянуть в сторону и вынуть часть направляющей для ящика.

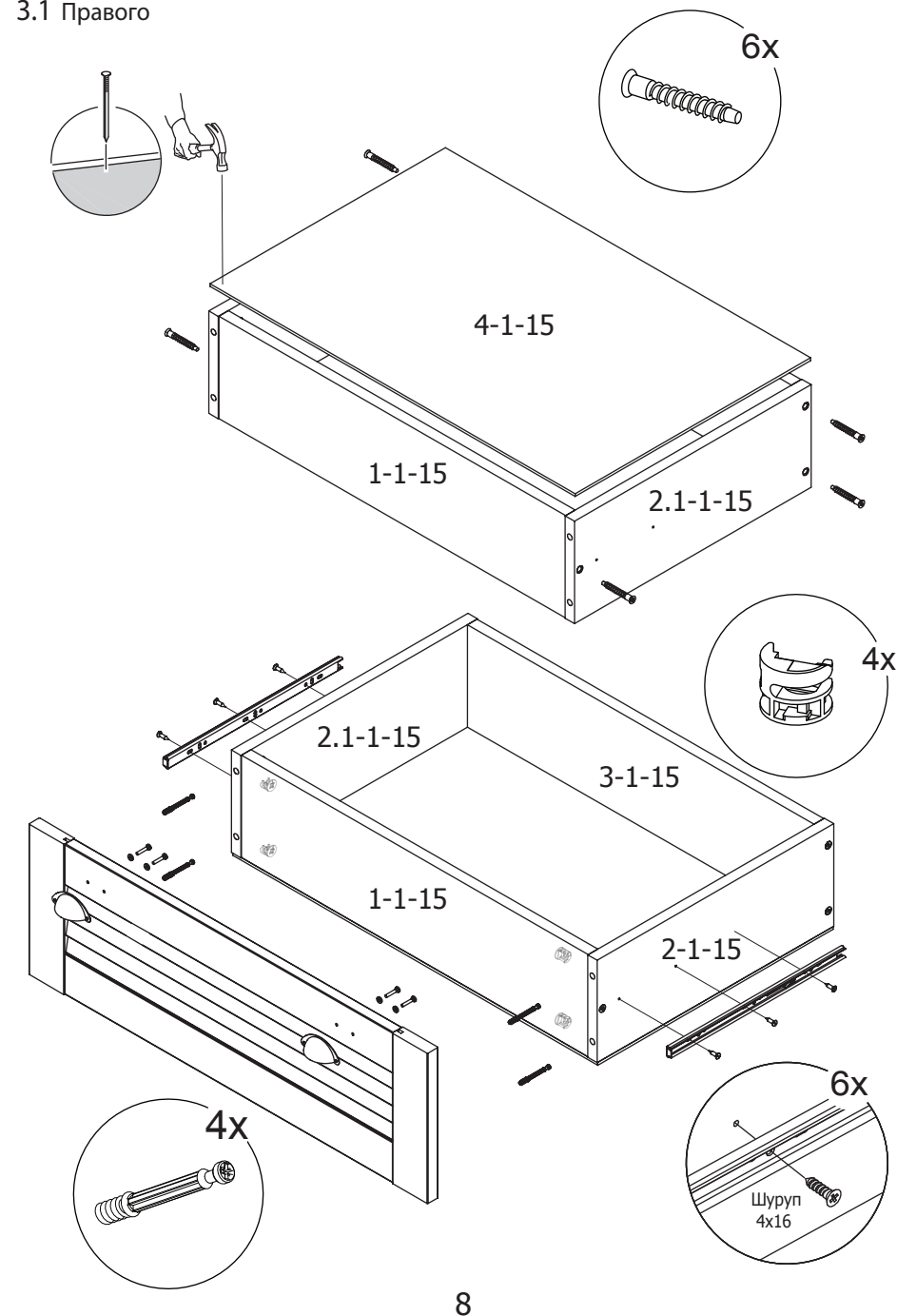


## 2 Сборка

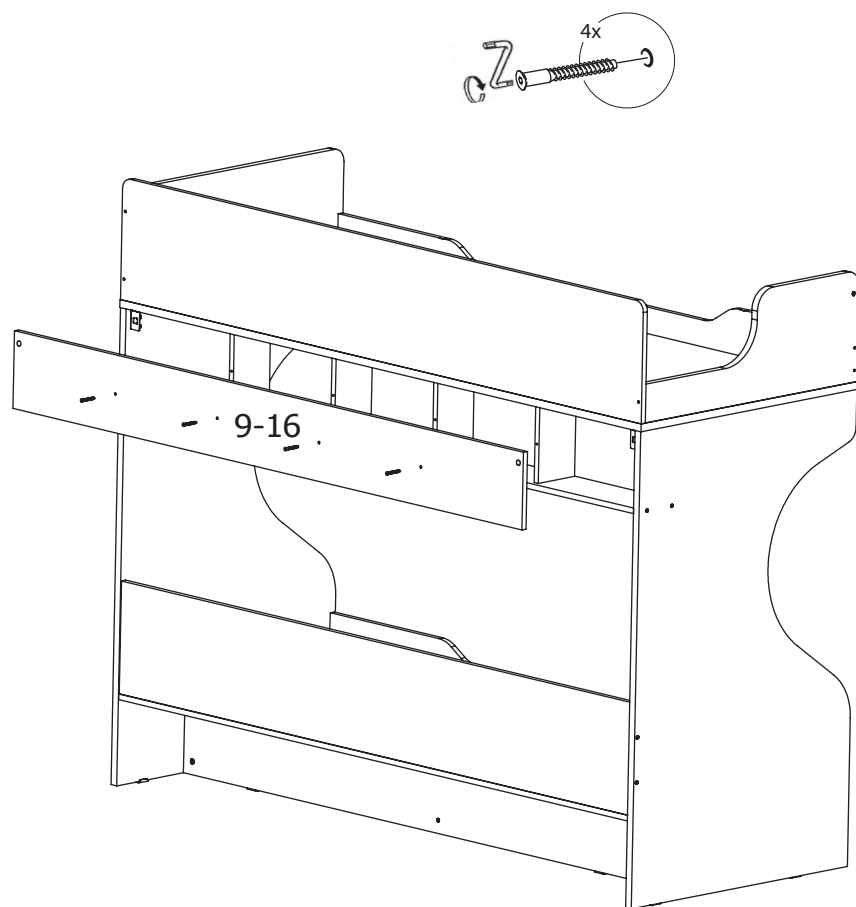


## 3 Сборка ящиков

### 3.1 Правого

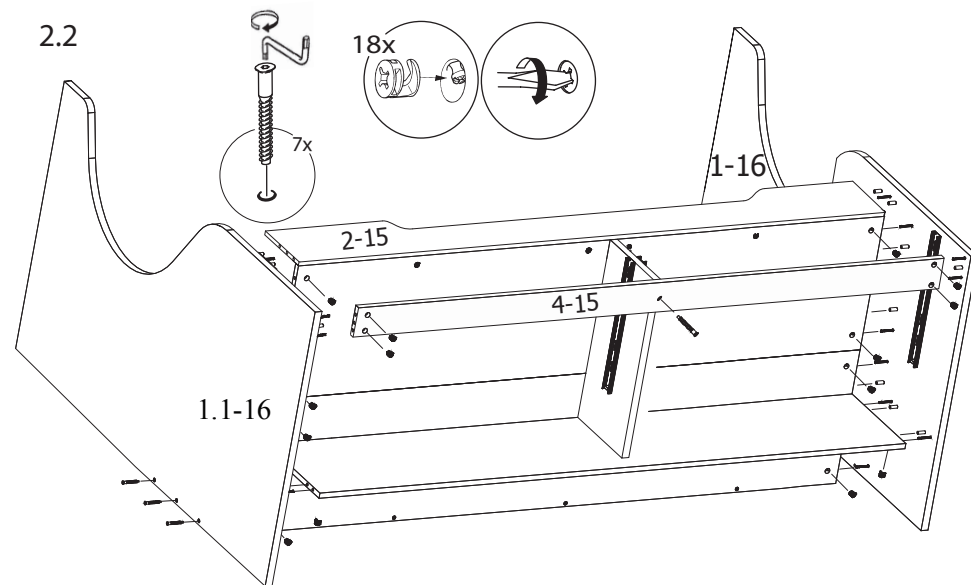


## 2.8 Установка Стенки задней

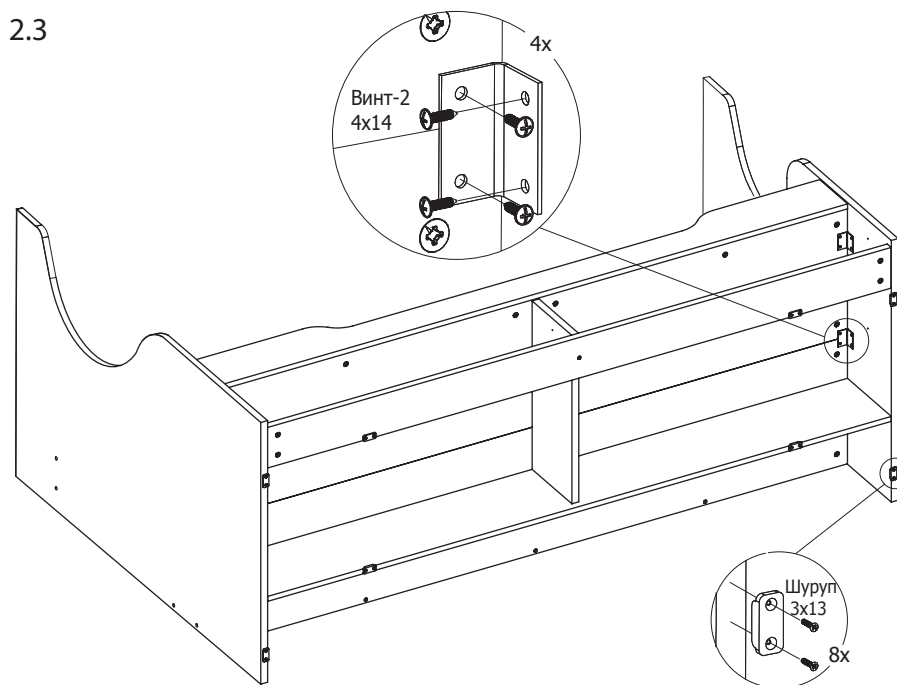


7

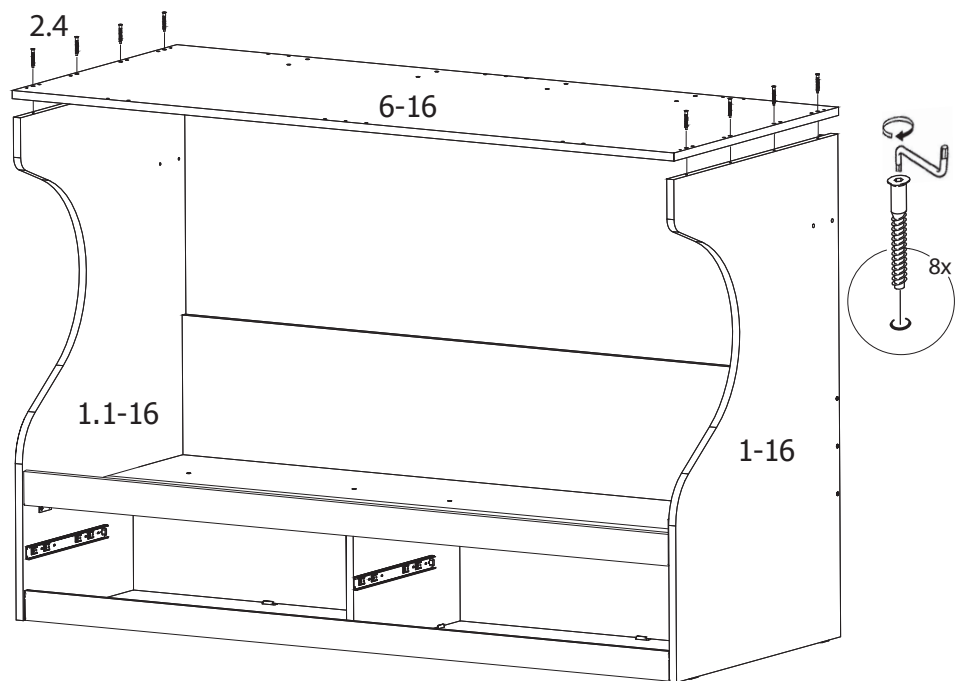
2.2



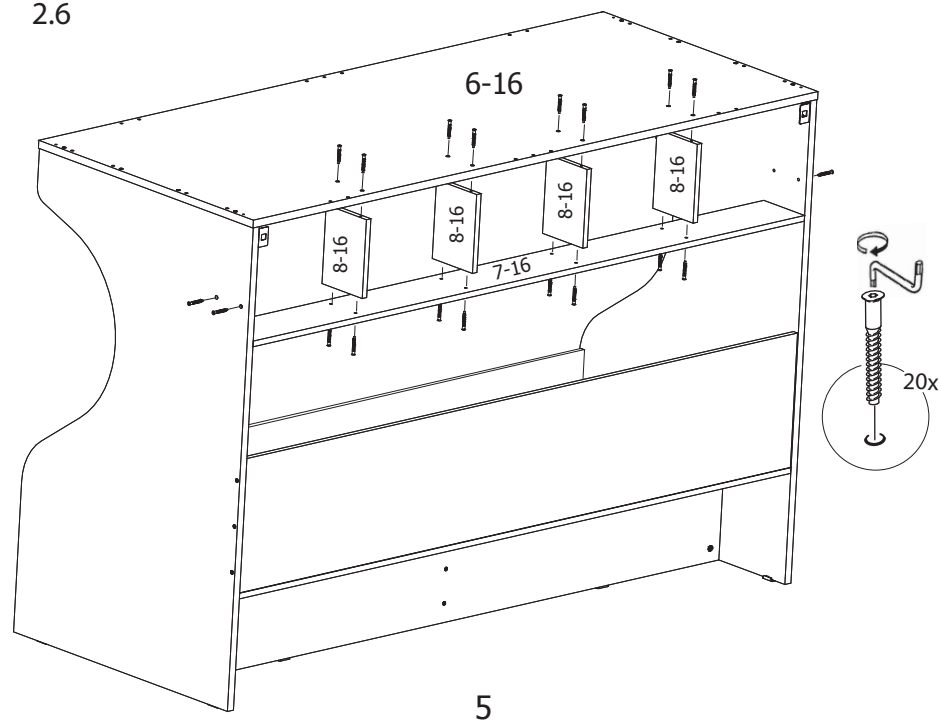
2.3



4



2.6



2.7

Для установки спинки 4-16 на правую сторону, необходимо развернуть боковину 3-16.

