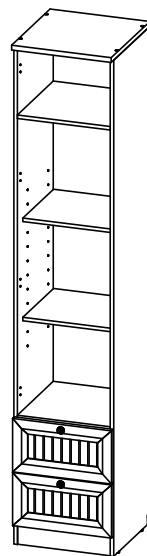
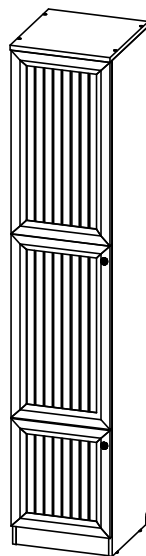


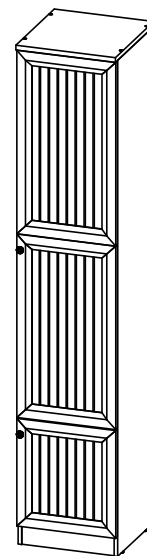
"Б-01"



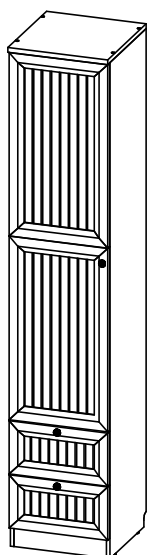
"Б-02"



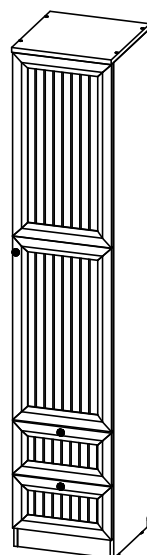
"Б-03 левый"



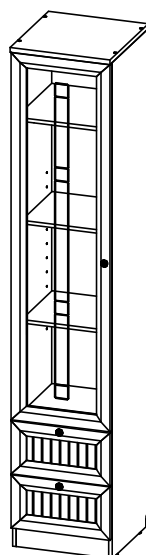
"Б-03 правый"



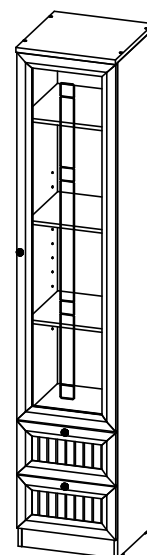
"Б-04 левый"



"Б-04 правый"



"Б-05м левый"



"Б-05м правый"

Важная информация. Внимательно прочитайте. Сохраните эту информацию.
ПРЕДУПРЕЖДЕНИЕ

Изделие "Шкаф Б-01, Б-02, Б-03, Б-04, Б-05" в силу своей конструкции требует обязательного крепления к стене не зависимо от того будет ли она использована с другими изделиями.

Производитель не несёт ответственности за опрокидывание в следствии не надлежащей фиксации изделия.

Используйте крепежные средства, подходящие для материала стен в Вашем доме. Если вы не уверены, какой тип креплений подходит к данному материалу, обратитесь в специализированный магазин.

Благодарим Вас за покупку и искренне надеемся, что она долгое время будет доставлять Вам только удовольствие. Однако во избежание проблем, способных омрачить радость покупки, убедительно просим Вас ознакомиться и принять к сведению настоящую Информацию для потребителей и следовать ее рекомендациям.

Приемка При получении товара (как на складе так и на дому) не пренебрегайте проверкой приобретенной мебели на предмет ее комплектности и внешних качественных признаков. Проверку рекомендуется осуществлять вскрывая упаковку всех предметов, путем их осмотра (в первую очередь: лицевых панелей, фасадов, столешниц и т.п.) на предмет обнаружения видимых дефектов (царапин, сколов, вмятин, существенных отличий оттенков материалов, составляющих единую поверхность) и отсутствия комплектующей фурнитуры.

Доставка Представляет собой перемещение (погрузка, перевозка, разгрузка, подъем, транспортное экспедирование) мебели из места ее приобретения к указанному Заказчиком месту (на дом и т.п.). Рекомендуется пользоваться услугой по доставке, оказываемой продавцом, имеющим пригодные для этих целей оборудование, транспортные средства и персонал. Доставка мебели осуществляется продавцом в соответствии с «Правилами доставки и сборки мебели», с которыми Вы можете ознакомиться в мебельном магазине при покупке товара. Не рекомендуется производить самостоятельную доставку мебельных изделий. Помните, недостатки мебельных изделий, ставшие следствием самостоятельной доставки, не подлежат устранению в порядке гарантии.

Сборка Рекомендуется пользоваться услугой по сборке, оказываемой продавцом в соответствии с «Правилами доставки и сборки мебели», имеющим пригодные для этих целей оборудование, инструмент, технологии и персонал, поскольку в этом случае за качество оказанной услуги отвечает продавец. Не рекомендуется производить самостоятельную сборку мебели, приобретенной в разобранном виде, или ее «ремонт», «усовершенствование», а также прибегать к помощи специалистов сомнительной квалификации. Очевидная на первый взгляд простота сборки – кажущаяся: для правильной сборки необходимы профессионализм (наличие необходимых знаний и навыков; знание технологических особенностей изготовления мебельных изделий; знание свойств материалов и конструкций; приемы обработки; последовательность монтажа; совместимость и допустимость применения дополнительного оборудования и т.п.).

Введение изделия в эксплуатацию Для введения в эксплуатацию изделия, и скорейшего удаления запаха новой мебели, рекомендуется: 1. Протяжка пылесосом всех сочленений деталей внутри и снаружи изделия. 2. Протирка изделия слегка влажной мягкой тканью. 3. Для увеличения срока эксплуатации мебели рекомендуется периодическая протирка средствами для полировки мебели из массива и плитных материалов. 4. Не рекомендуется установка мебели в непосредственной близости от источников влаги и рядом с нагревательными приборами.

Внимание В случае самостоятельной или неквалифицированной сборки возможно не только возникновение недостатков в изделиях и, как следствие – утрата права на гарантийное обслуживание, но и возникновение опасности для жизни и здоровья людей. Общие условия по эксплуатации (хранению) и уходу:

Срок, в течение которого мебель сохраняет красоту и исправность, в значительной степени зависит от условий ее хранения и эксплуатации. Придерживаясь некоторых простых практических советов, Вы сможете поддерживать в наилучшем состоянии все элементы Вашей мебели.

Климатические характеристики и условия окружающей среды Так как мебельные изделия чувствительны к свету, влажности и сухости, к теплу и холоду, рекомендуется избегать продолжительного воздействия одного или нескольких этих условий, так как это вызывает ускоренное старение, коробление и деформацию элементов мебели.

Свет Не допускайте прямого воздействия солнечных лучей на мебельные изделия. Продолжительное прямое воздействие света на некоторые участки может вызвать понижение их хроматических характеристик по сравнению с другими участками, которые меньше подвергались излучению.

Температура Высокие значения тепла или холода, а также внезапные перепады температуры могут серьезно повредить мебельное изделие или его части. Мебельные изделия не должны располагаться ближе одного метра от источников тепла. Рекомендуемая температура воздуха для хранения и эксплуатации от + 10 до + 25гр. Не допускайте попадания на мебельные изделия горячих предметов (утюги, посуда с кипятком и т.п.), а также продолжительного воздействия вызывающих нагревание излучений (свет мощных ламп, микроволновые излучатели и т.п.).

Влажность Рекомендуемая относительная влажность местонахождения мебельного изделия 60 – 70%. Не следует поддерживать в течение продолжительного времени условий крайней влажности и (или) сухости, а тем более их периодической смены. С течением времени такие условия могут повлиять на целостность мебельных изделий и их элементов. Если такие условия были созданы, рекомендуется часто проветривать помещения и по мере возможности пользоваться осушителями или увлажнителями для нормализации влажности.

Уход за мебелью Всегда содержите поверхности мебели в полной сухости. Поверхности деталей мебели следует протирать сухой мягкой тканью (фланель, сукно, войлок и т.п.). Уход за рабочими поверхностями (столешницы, фасады и т.п.), как правило, должен осуществляться мягкой влажной тканью или специальной щеткой, возможно с применением соответствующих моющих средств или полироли (недопустимо применение моющих средств содержащих абразивные вещества). Рекомендуется очистить любую часть мебели, как можно скорее, после того, как она испачкалась. Если Вы оставите загрязнение на некоторое время, то заметно повышается опасность образования разводов, пятен и повреждений мебельных изделий или их частей. В случае стойких загрязнений рекомендуется использовать специальные очистители, которые в настоящее время представлены в достаточно большом ассортименте. В этом случае необходимо следовать инструкциям производителей очистителей о порядке и области их применения.

При уходе за деталями мебели с УФ-печатью исключить протирание и промывание с использованием мыла и других щелочесодержащих и абразивных моющих средств и жестких металлических, либо содержащих абразивную шкурку щеток, губок и т.д.

Агрессивные среды и абразивные материалы Ни в коем случае не допускайте воздействия на мебельные изделия агрессивных жидкостей (кислот, щелочей, растворителей и т.п.), содержащих такие жидкости продуктов и их паров. Подобные вещества и соединения являются химически активными, реакция с ними может повлечь негативные последствия для Вас и Вашего имущества. Также стоит помнить, что некоторые специфические моющие (чистящие) составы могут содержать высокую концентрацию агрессивных химических веществ и/или абразивные составы. Применение подобных моющих средств недопустимо.

Уважаемые покупатели, сообщаем Вам, что наши товары сертифицированы на соответствие российским требованиям безопасности по системе ГОСТ-Р. Если вышеизложенная информация по каким-либо причинам показалась Вам недостаточной, Вы можете получить дополнительные исчерпывающие сведения и рекомендации в наших мебельных салонах.

Перечень деталей.

Изделие "Корпус шкафа (01-05) Баунти"

Поз.	Наименование	Готовая деталь		Толщина	Кол-во	Упаковка
		Длина	Ширина			
1	Крышка	450	477	22	1	2
2	Стойка лев	2239	448	16	1	1
3	Стойка пр	2239	448	16	1	1
4	Полка	416	380	16	2	2
5	Горизонт	418	444	16	2	2
6	Цоколь	418	88	16	2	2
7	Горизонт	418	444	16	1	2
10	Задняя стенка	2157	432	4	1	1

Перечень фурнитуры.

Находится в упаковке №2 изделия "Корпус шкафа (01-05) Баунти"

1 Шкант 8x30мм 10шт.	3 Саморез 4x16мм 4шт.	4 Муфта эксцентрика 4шт.	5 Дюбель евровинт 4шт.	6 Гвоздь 50шт.	7 Ключ шестигранный 1шт.	10 Дюбель евро VB 11мм 8шт.
12 Евровинт 7x70мм 4шт.	13 Межсекц. стяжка (мама) 2шт.	14 Межсекц. стяжка (папа) 2шт.	15 Ножка М6 4шт.	20 Заглушка для эксцентрика 4шт.	21 Заглушка для евровинта 4шт.	28 Эксцентрик VB 35/16 пластик 8шт.
30 Заглушка для отв. 5мм 6шт.	68 Схема сборки 1шт.	70 Полкодержатель K-Line 8шт.	127 Втулка от опоры 4шт.	182 Уголок металл 38x38 2шт.		

Перечень деталей и фурнитуры. (Опционально с полкой Баунти пенал)

Изделие "Полка Баунти пенал"

Поз.	Наименование	Готовая деталь		Толщина	Кол-во	Упаковка
		Длина	Ширина			
4	Полка	416	380	16	2	1

Фурнитура находится в упаковке №1 изделия "Полка Баунти пенал"

70 Полкодержатель K-Line 8шт.

Номер фурнитуры на схеме сборки обозначается в кружке, например

①

Перечень деталей и фурнитуры. (Опционально Баунти Б-03 левый/правый)

Изделие "Фасад Баунти 484мм"

Поз.	Наименование	Готовая деталь		Толщина	Кол-во	Упаковка
		Длина	Ширина			
15	Фасад	486	446	22	1	1

Фурнитура находится в упаковке №1 изделия "Фасад Баунти 484мм"

3	Саморез 4x16мм 4шт.	30	Заглушка для отв. 5мм 1шт.	32	Петля накладная с доводчиком с планкой 2шт.	87	Ручка Баунти 1шт.	88	Винт М4х30 1шт.

Перечень деталей и фурнитуры. (Опционально Баунти Б-03,04 левый/правый)

Изделие "Фасад Баунти 1657мм"

Поз.	Наименование	Готовая деталь		Толщина	Кол-во	Упаковка
		Длина	Ширина			
15.1	Фасад	828	446	22	1	1
15.2	Фасад	828	446	22	1	1

Фурнитура находится в упаковке №1 изделия "Фасад Баунти 1657мм"

1	Шкант 8x30мм 2шт.	3	Саморез 4x16мм 6шт.	4	Муфта эксцентрика 4шт.	20	Заглушка для эксцентрика 4шт.	30	Заглушка для отв. 5мм 1шт.	32	Петля накладная с доводчиком с планкой 3шт.
87	Ручка Баунти 1шт.	88	Винт М4х30 1шт.	90	Дюбель евровинт двойной 2шт.						

Перечень фурнитуры. (Опционально со штангой Баунти ШБ)

Изделие "Штанга Баунти" - упаковка №1

3	Саморез 4x16мм 4шт.	16	Штангодержатель 2шт.	75	Штанга овальная 412мм. 1шт.

Номер фурнитуры на схеме сборки обозначается в кружке, например

①

Перечень деталей и фурнитуры. (Опционально Баунти Б-02,04,05)

Изделие "Ящики шкаф (01-05) Баунти"

Поз.	Наименование	Готовая деталь		Толщина	Кол-во	Упаковка
		Длина	Ширина			
11	Ящик бок	400	180	16	4	1
12	Ящик тыл	360	166	16	2	1
13	Ящик фронт	360	166	16	2	1
15	Ящик дно	398	374	4	2	1

Изделие "Фасад ящика шкафа (01-05) Баунти"

Поз.	Наименование	Готовая деталь		Толщина	Кол-во	Упаковка
		Длина	Ширина			
14	Фасад ящика	240	446	22	2	1

Фурнитура находится в упаковке №1 изделия "Ящики шкаф (01-05) Баунти"

2	Евровинт 7x50мм 16шт.	6	Гвоздь 16шт.	8	Саморез 3,5x13мм 24шт.	9	Саморез 3,5x30мм 8шт.	21	Заглушка для евровинта 16шт.	60	Двусторонний скотч
25	Направляющие ПВХ 400x45мм 2шт.	87	Ручка Баунти 2шт.	88	Винт М4х30 2шт.						

Перечень деталей и фурнитуры. (Опционально Баунти Б-05)

Изделие "Фасад Баунти стекло с фрезой 1657мм"

Поз.	Наименование	Готовая деталь		Толщина	Кол-во	Упаковка
		Длина	Ширина			
28	Фасад	1657	446	22	1	1

Фурнитура находится в упаковке №1 изделия
"Фасад Баунти стекло с фрезой 1657мм"

3	Саморез 4x16мм 6шт.	30	Заглушка для отв. 5мм 1шт.	32	Петля накладная с доводчиком с планкой 3шт.	87	Ручка Баунти 1шт.	88	Винт М4х30 1шт.

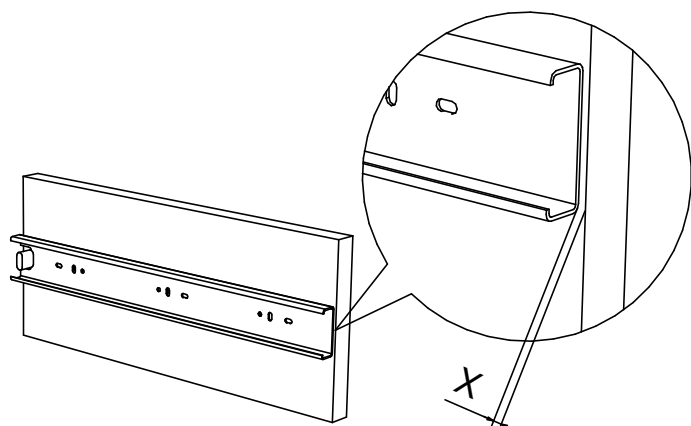
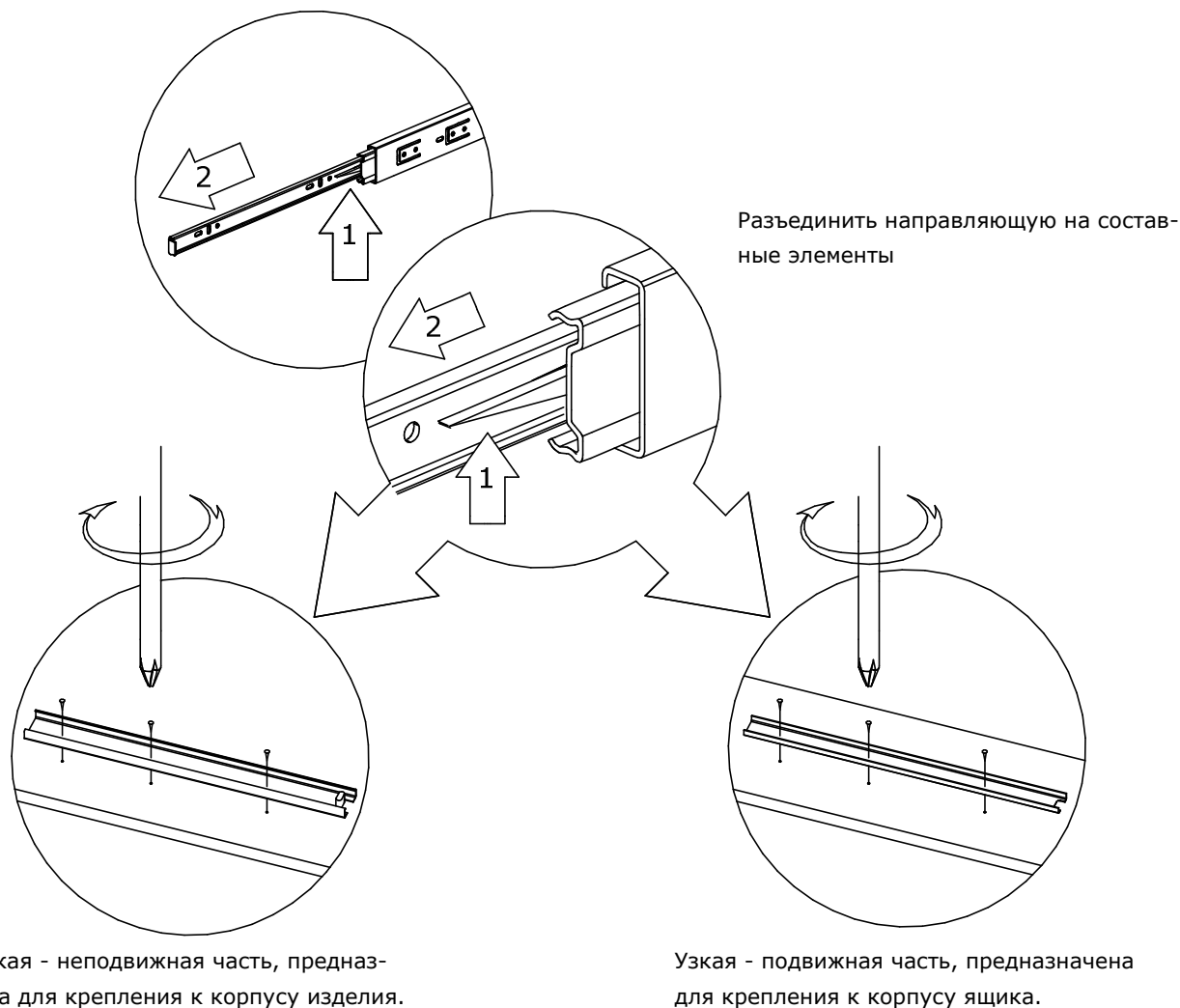
Номер фурнитуры на схеме сборки обозначается в кружке, например

①

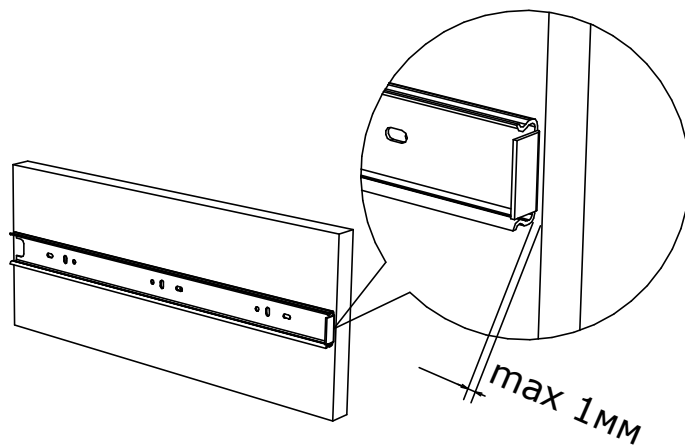
Уважаемый покупатель

В связи с участвовавшими случаями обнаружения несоответствия технологической присадки в конструкциях выдвижных элементов мебели, вызванными отсутствием единства установочных характеристик между различными производителями данного вида фурнитуры, приносим свои извинения за возможные неудобства

В случае обнаружения данного вида несоответствия необходимо действовать, соблюдая следующие рекомендации:

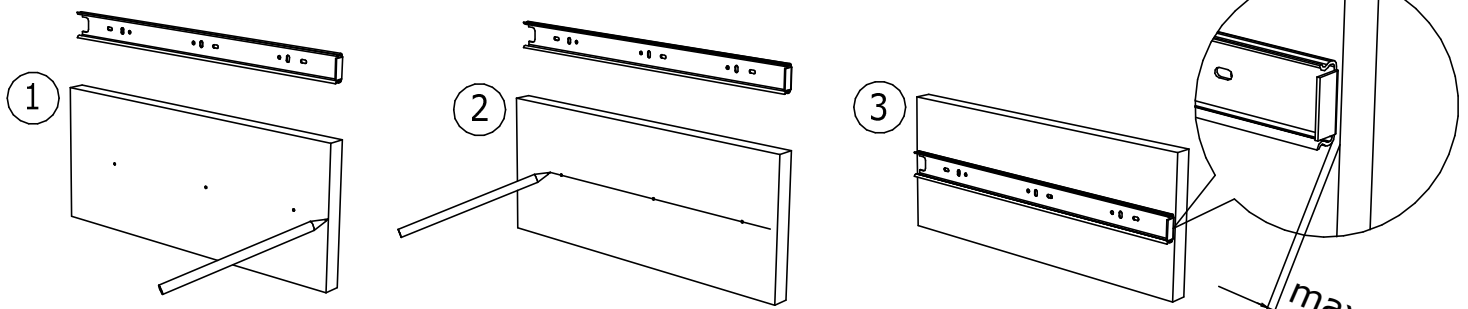


Деталь №2 X=0
Деталь №3 X=0

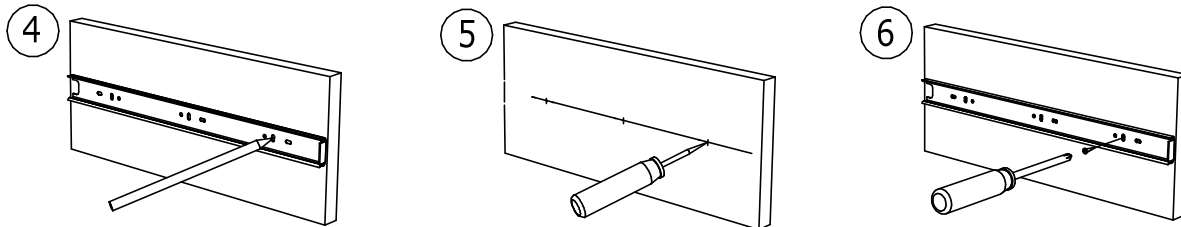


Перед установкой - проверьте соответствие имеющихся наколов на деталях и отверстий обеих частей направляющей. Размеры указаны от лицевых торцов изделий. В случае обнаружения данного вида несоответствия необходимо действовать, соблюдая следующие рекомендации:

Разметка и установка подвижной части направляющей.

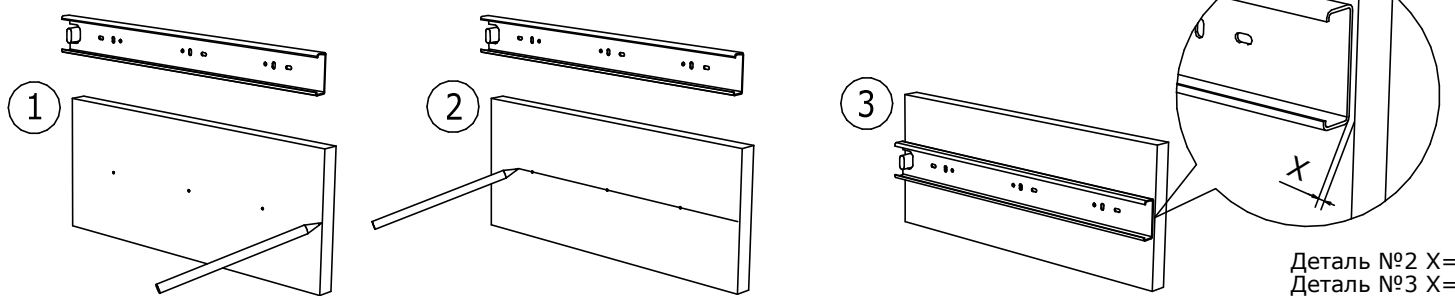


Используя любой разметочный инструмент (карандаш, маркер и пр.) необходимо провести линию через базовую разметку на деталях мебели.



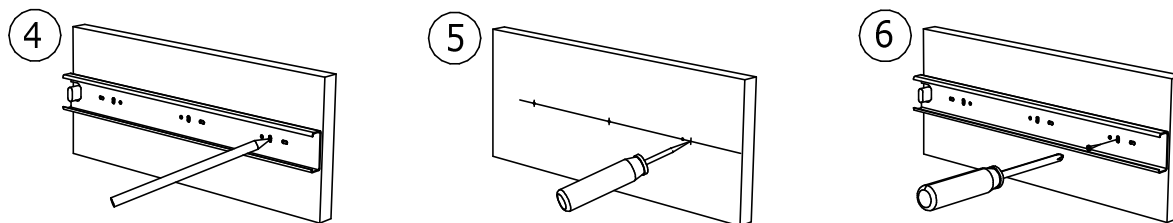
Соблюдая технологические отступы от переднего края деталей необходимо приложить элементы направляющих на линии разметки и отметить, через предусмотренные отверстия в направляющих, места их будущего крепления (достаточно 3-х точек крепления для каждого элемента выдвижной направляющей).

Разметка и установка НЕПОДВИЖНОЙ части направляющей.



Деталь №2 X=0
Деталь №3 X=0

Используя любой разметочный инструмент (карандаш, маркер и пр.) необходимо провести линию через базовую разметку на деталях мебели.



Соблюдая технологические отступы от переднего края деталей необходимо приложить элементы направляющих на линии разметки и отметить, через предусмотренные отверстия в направляющих, места их будущего крепления (достаточно 3-х точек крепления для каждого элемента выдвижной направляющей).

ИНСТРУКЦИЯ ПО СБОРКЕ.

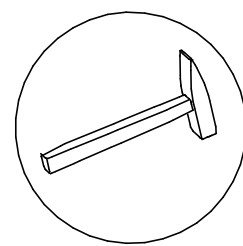
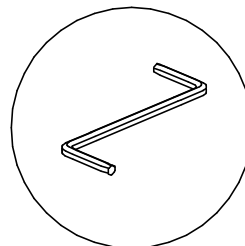
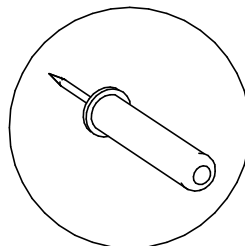
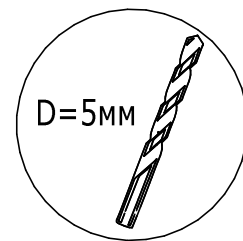
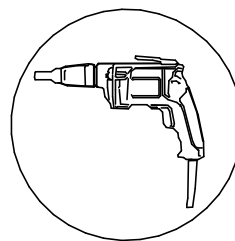
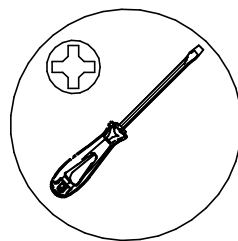
Внимание Перед началом сборки изделия полностью ознакомьтесь с инструкцией по сборке. Несоблюдение последовательности сборки, а также неправильная установка фурнитуры может привести к порче изделия, и как следствие, возникновению опасности для здоровья Ваших детей. Нарушение инструкции по сборке лишает Вас права на гарантийное обслуживание.

Производитель оставляет за собой право вносить незначительные конструктивные изменения для усовершенствования конструкции изделия и технологического процесса.

Для сборки изделия, вам потребуется:



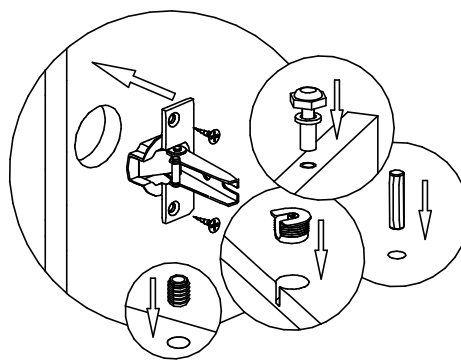
Х 1



Входит в комплект

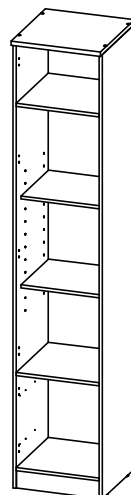
Убедитесь что поверхность, на которой Вы будете собирать мебель, не содержит предметов и веществ, которые могут повредить детали мебели.

Установка крепежа



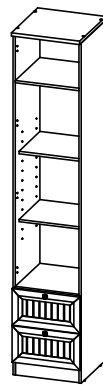
стр.11-14

Сборка шкафа "Баунти Б-01"



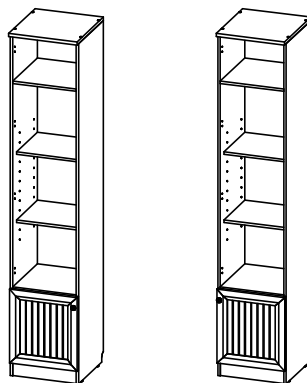
стр.15-18

Установка ящиков для Б-02,04,05



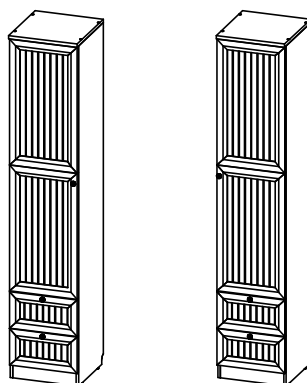
стр.19-23

Установка нижнего фасада для Б-03 левый/правый



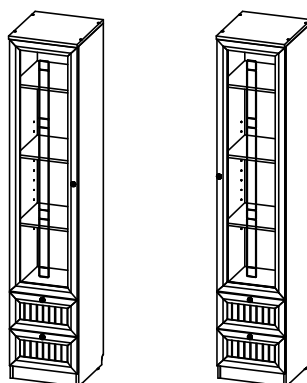
стр.24-26

Установка верхнего фасада для Б-03,04 левый/правый



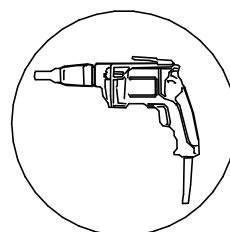
стр.27-30

Установка верхнего фасада для Б-05 левый/правый

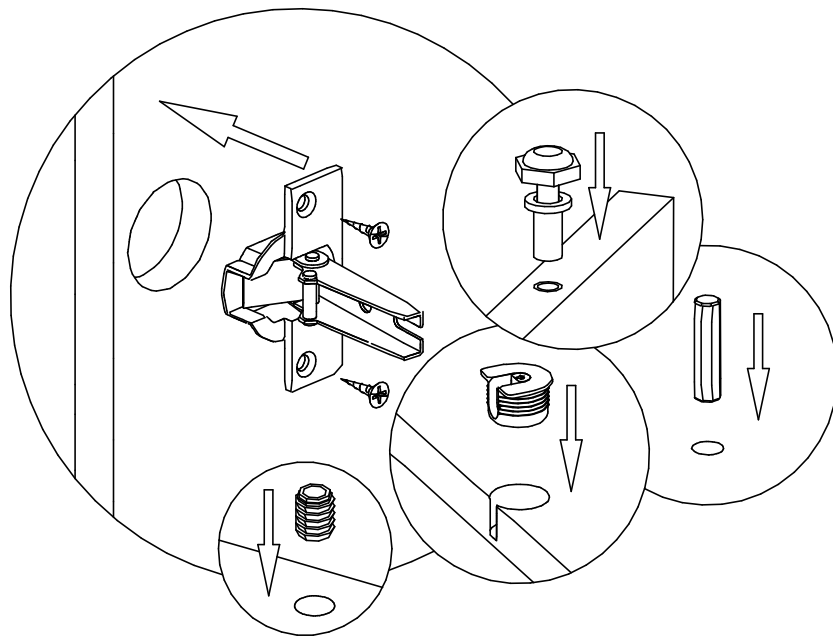


стр.31-33

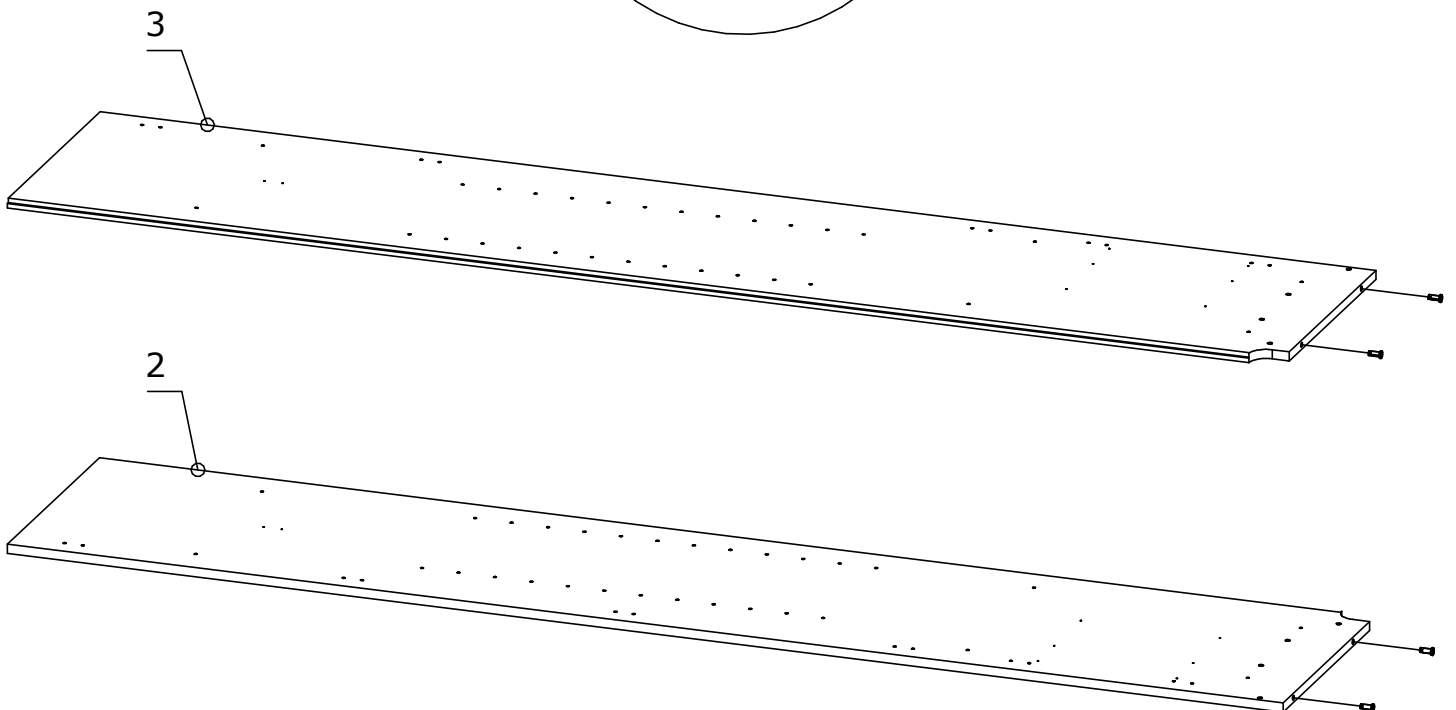
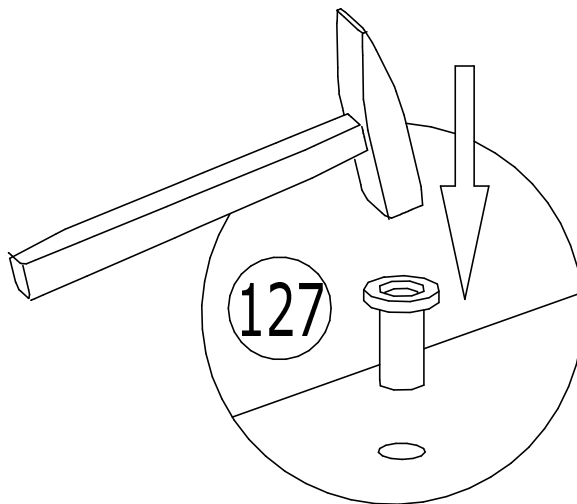
Установка штанги, доп. полок, крепёж и регулировка



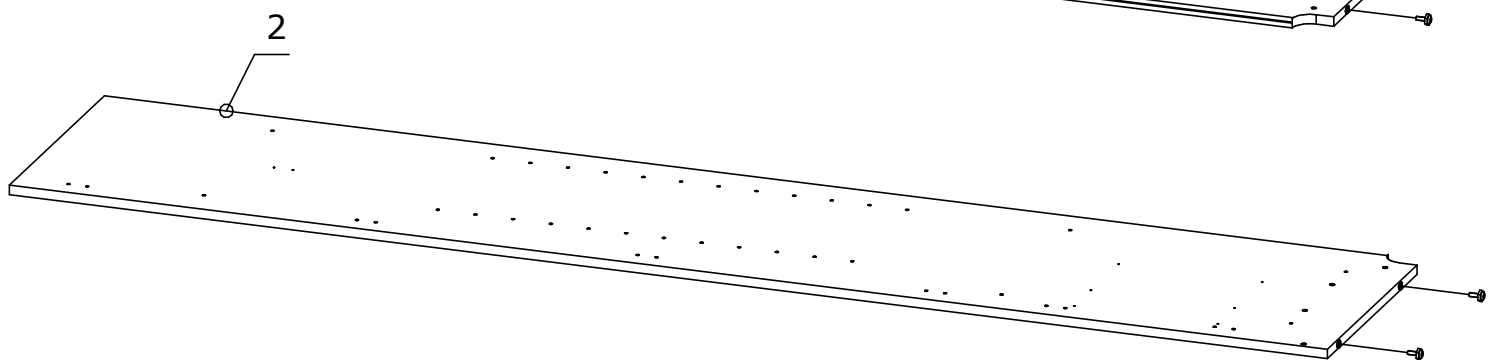
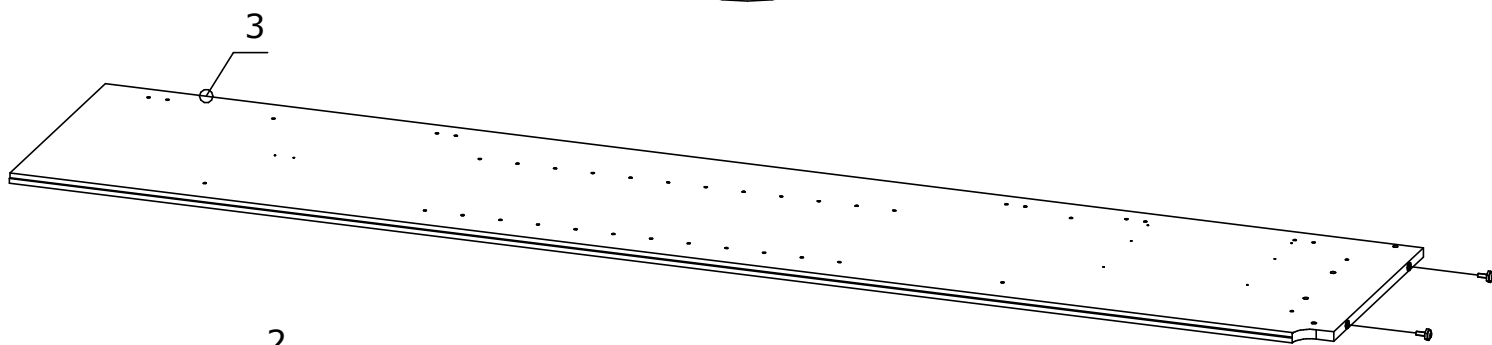
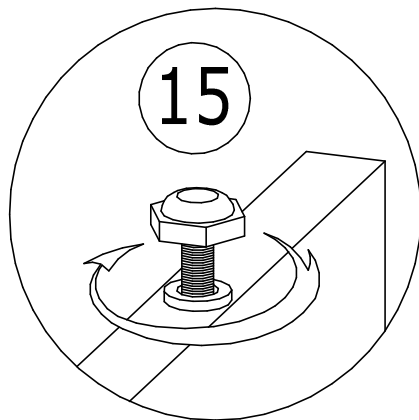
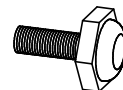
стр.34-36



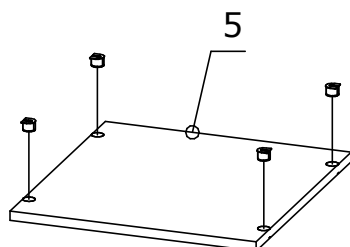
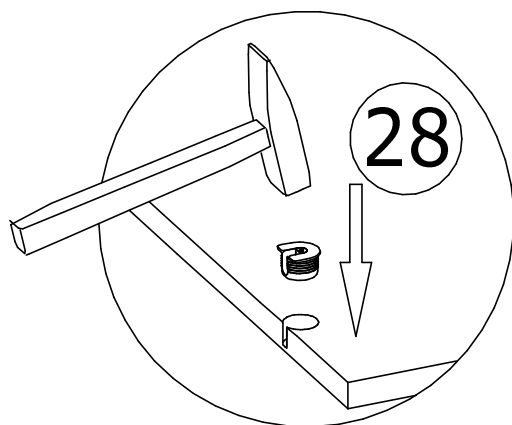
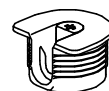
127 Втулка от опоры
4шт.



15 Ножка М6
4шт.

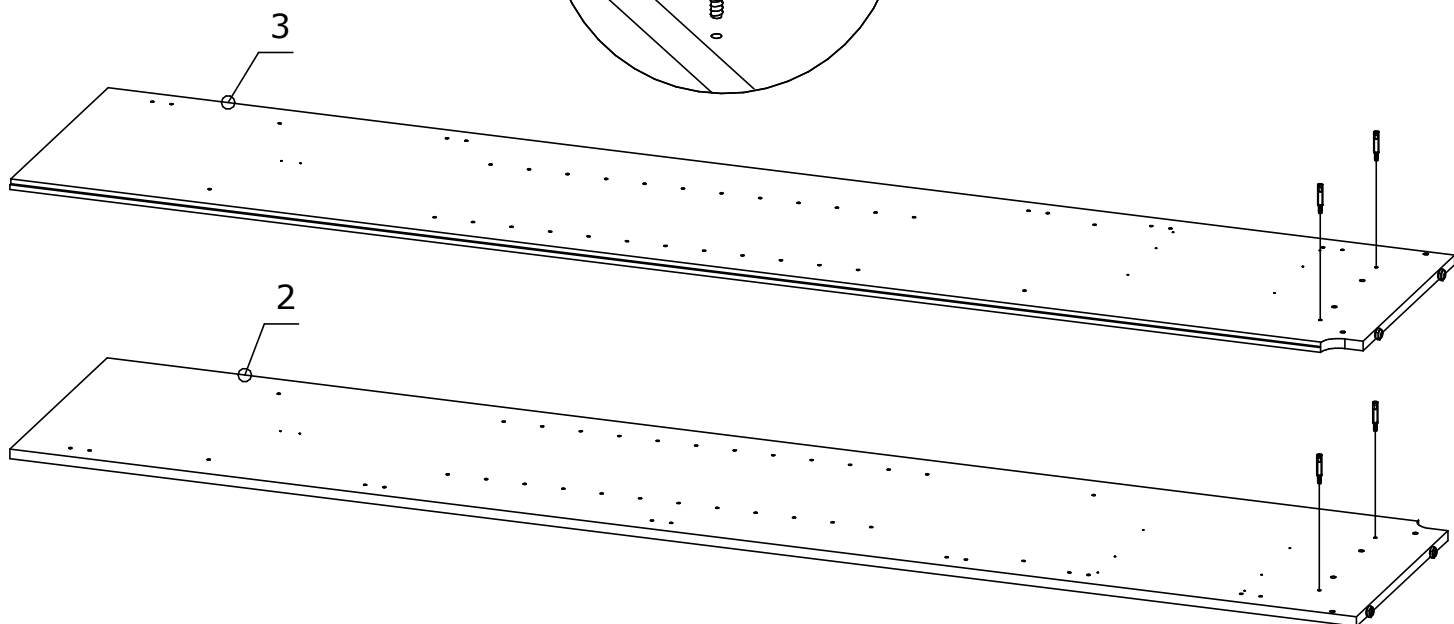
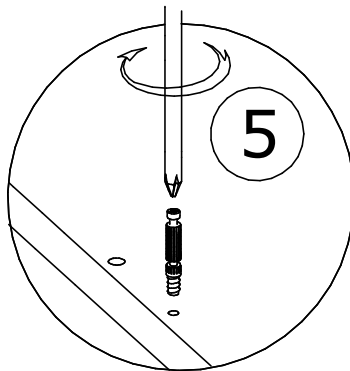
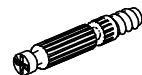


28 Эксцентрик ВВ 35/16
пластик 8шт.

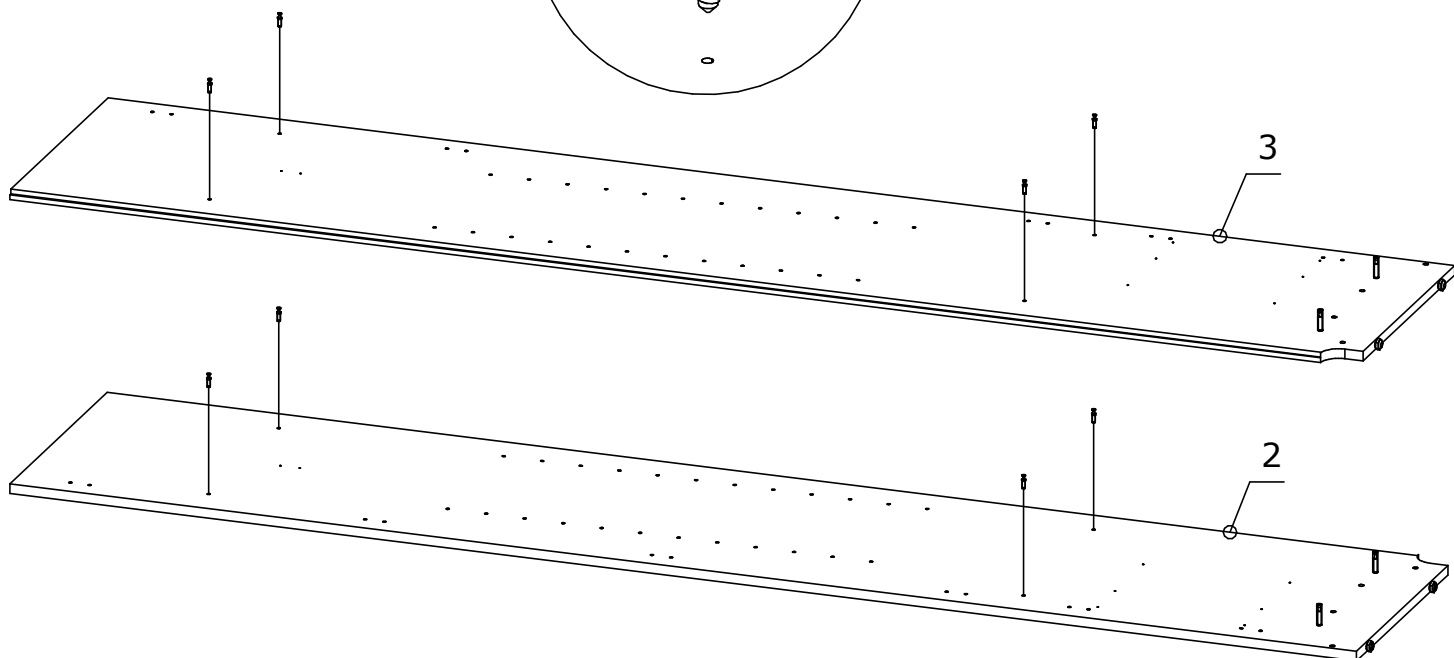
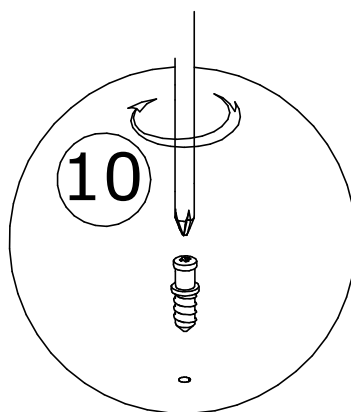
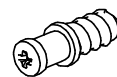


x 2

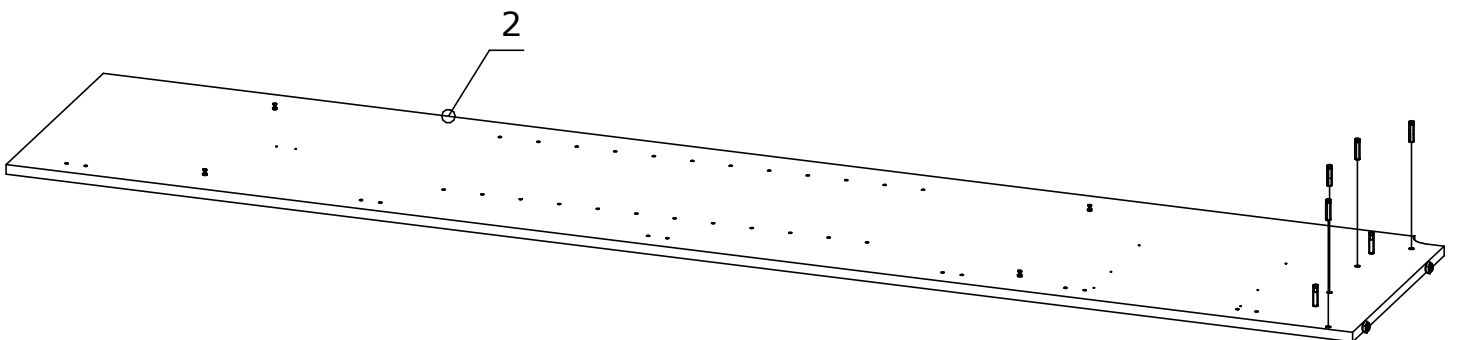
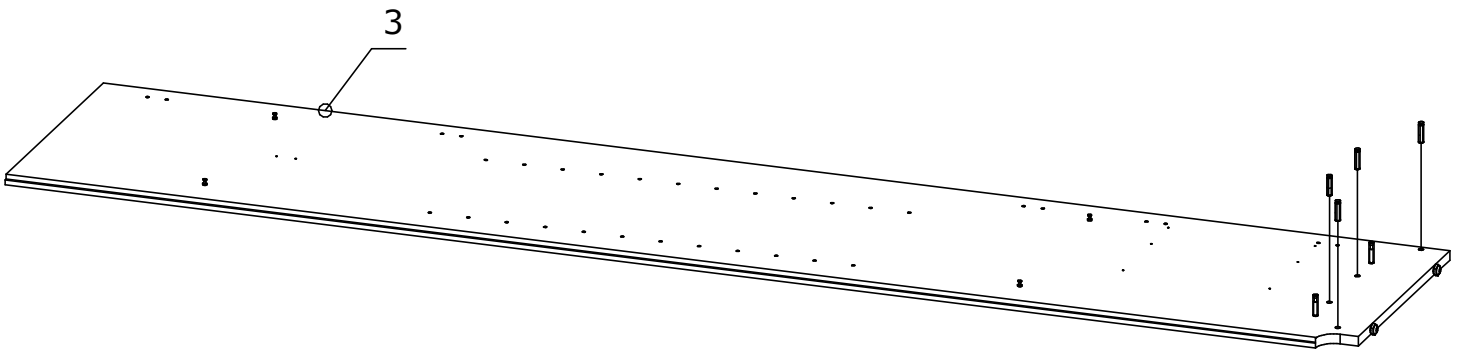
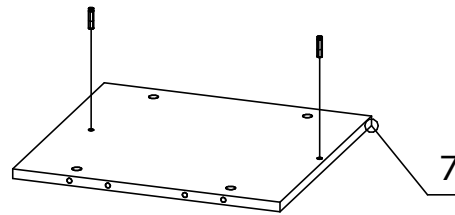
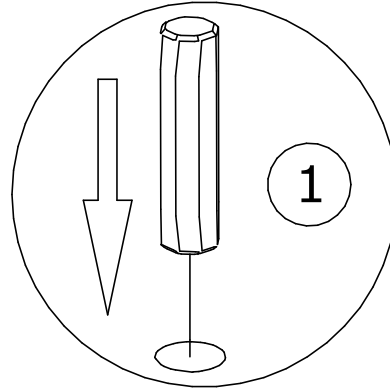
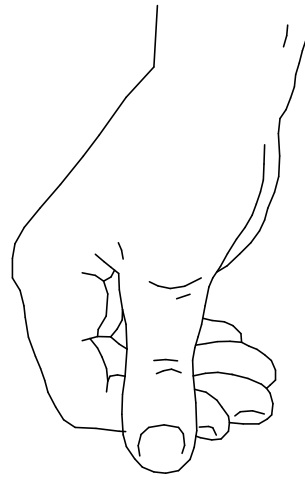
5 Дюбель евровинт
4шт.

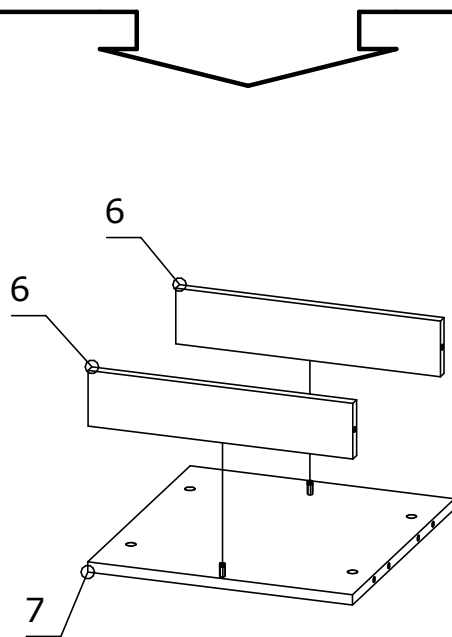
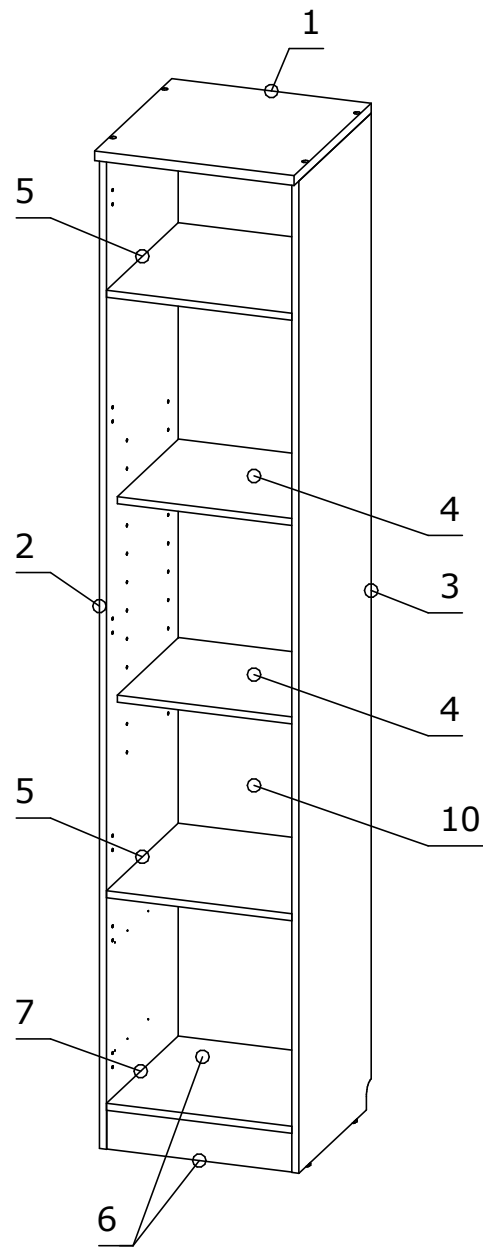


10 Дюбель евро VB 11мм
8шт.

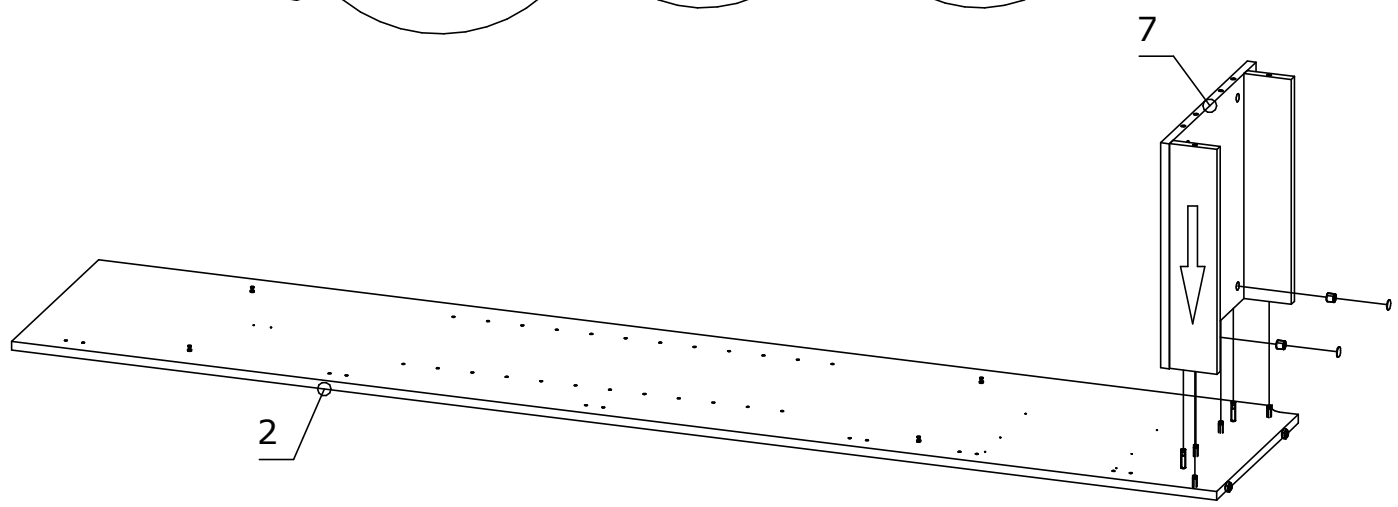
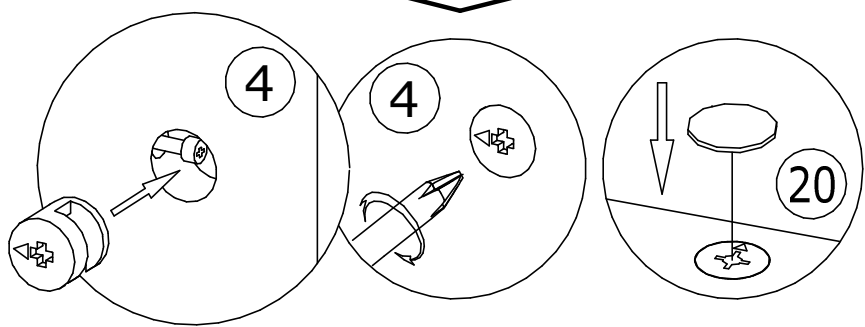


1 Шкант 8x30мм
10шт.

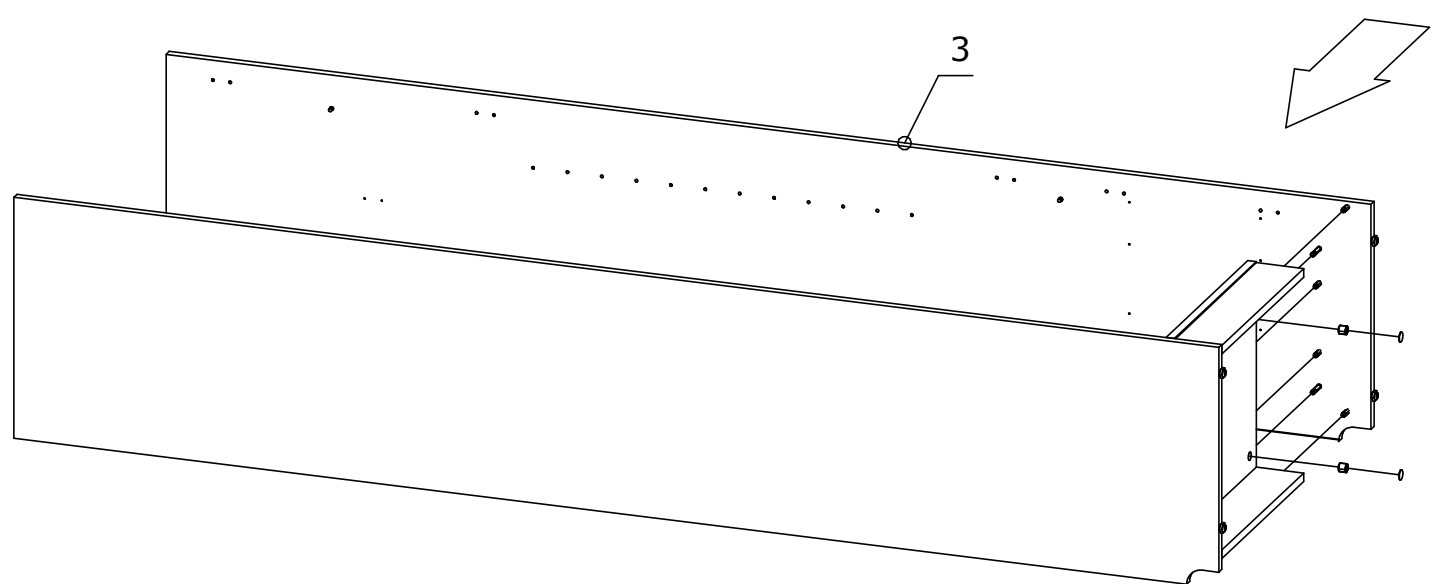
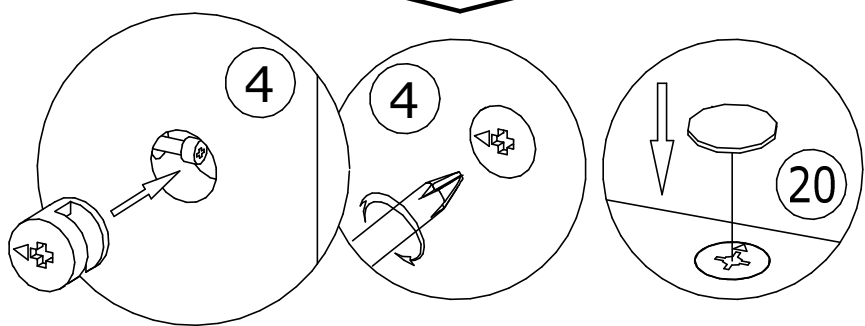




4	Муфта эксцентрика 2шт.
	
20	Заглушка для эксцентрика 2шт.
	



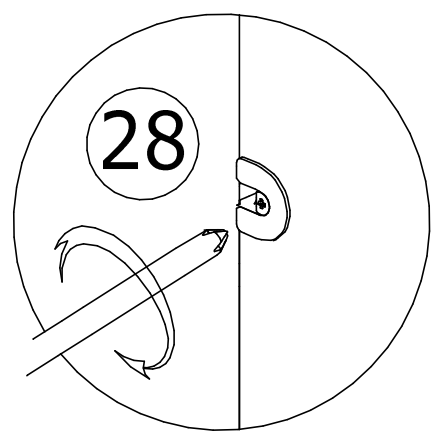
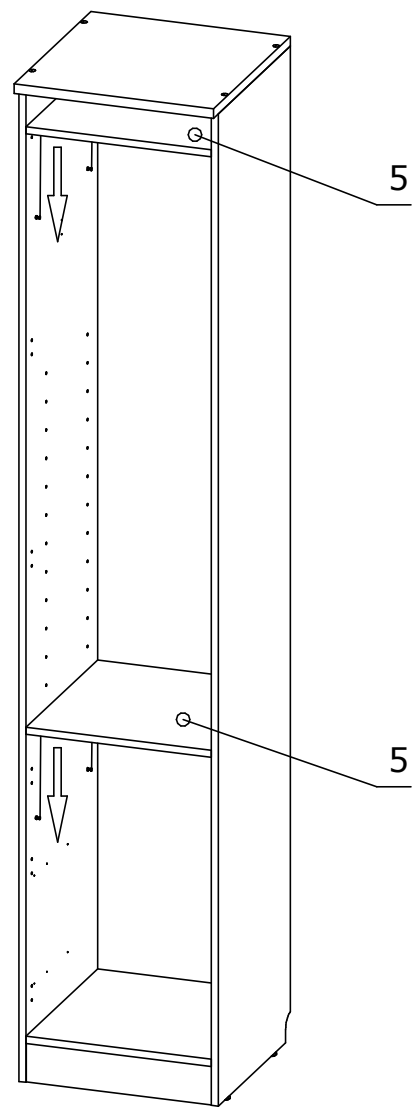
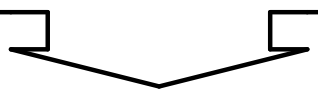
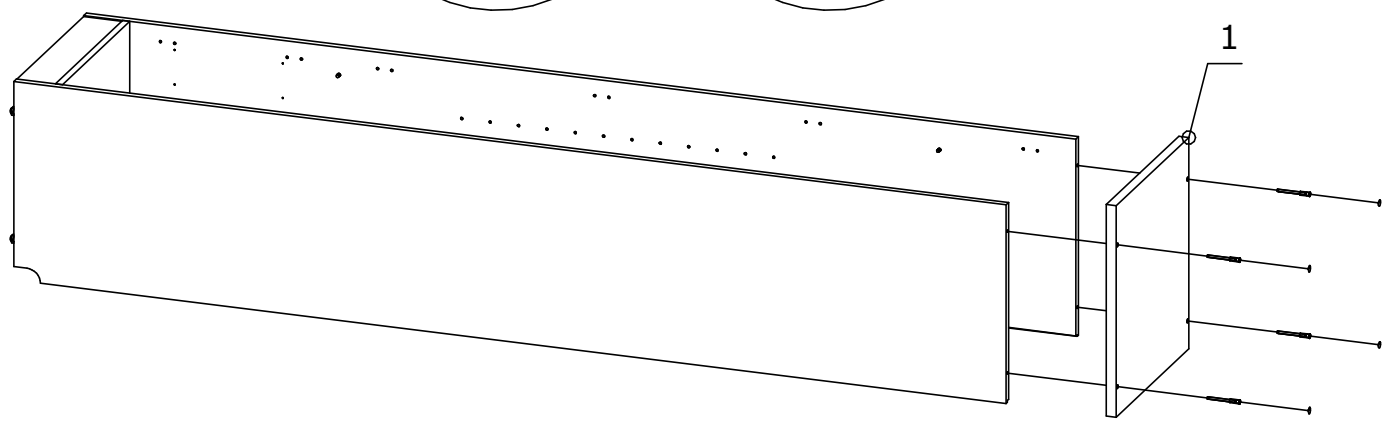
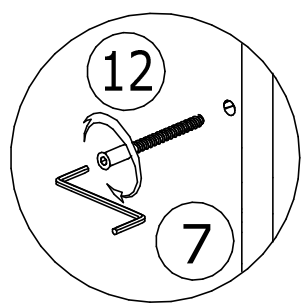
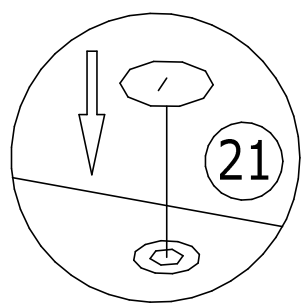
4	Муфта эксцентрика 2шт.
	
20	Заглушка для эксцентрика 2шт.
	



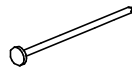
12 Евровинт 7x70мм
4шт.



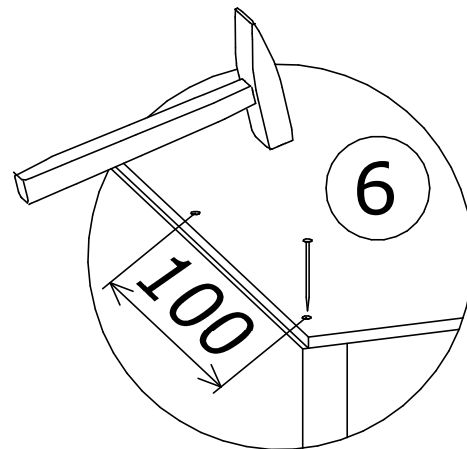
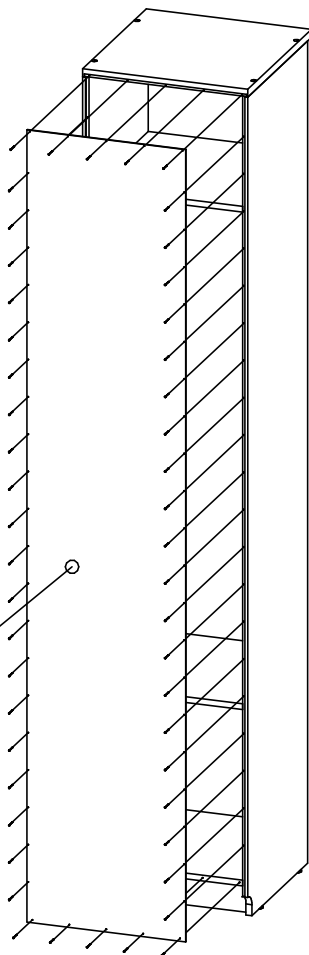
21 Заглушка для
евровинта 4шт.



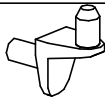
6 Гвоздь
50шт.



10



70 Полкодержатель
K-Line 8шт.

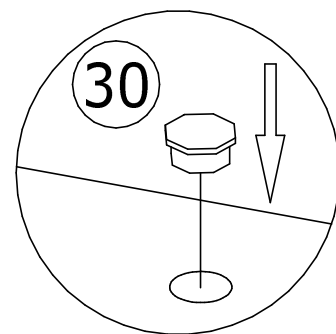
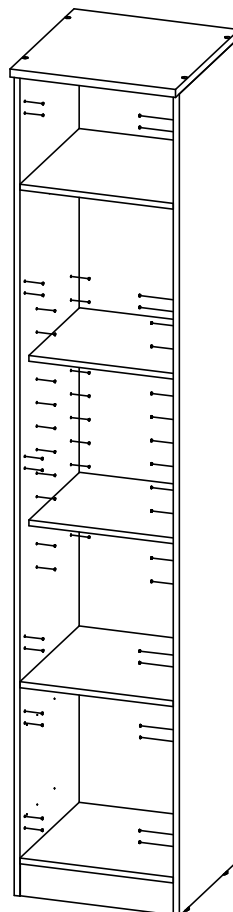
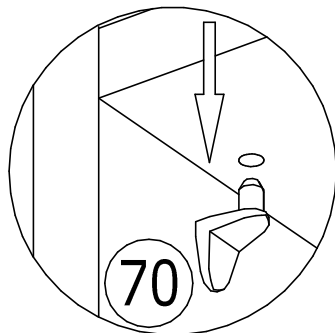
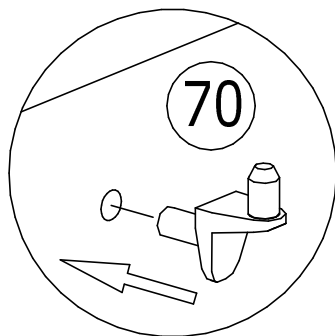
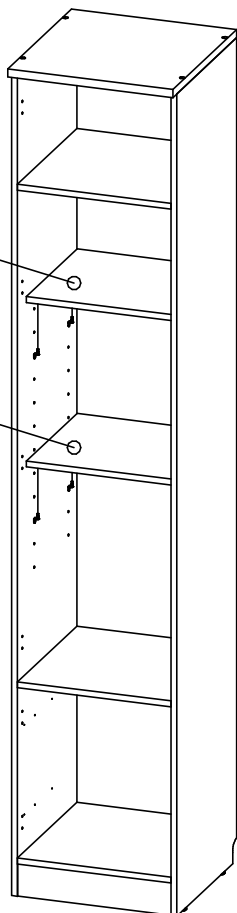


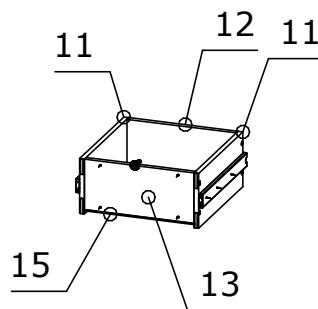
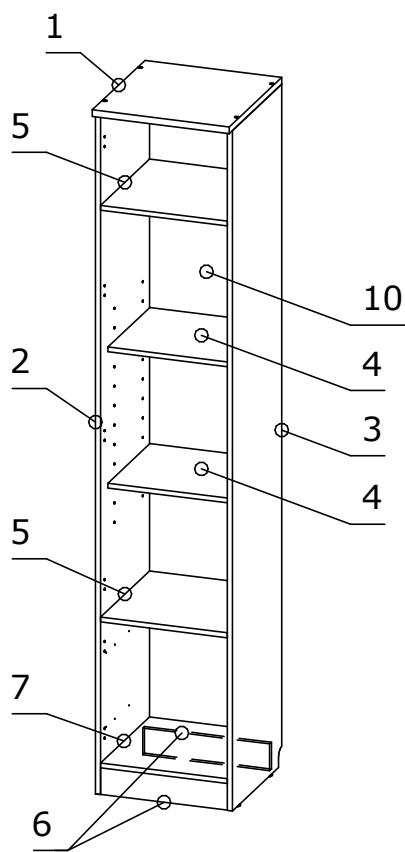
30 Заглушка для отв.
5мм 62шт.



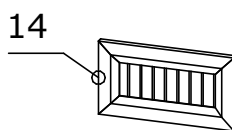
4

4

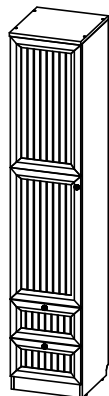
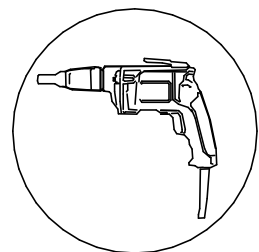
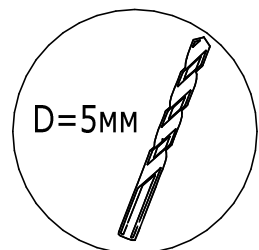




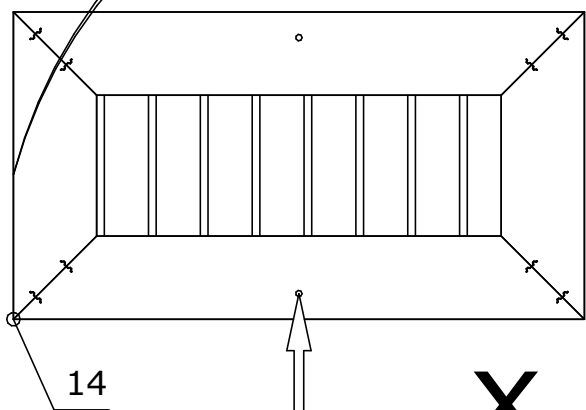
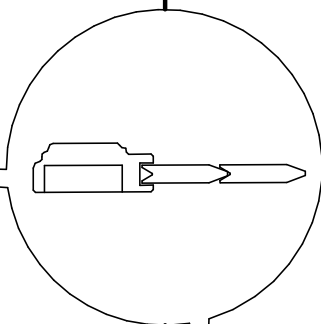
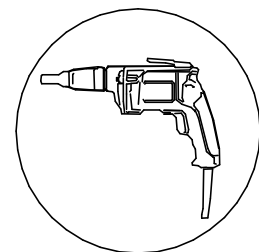
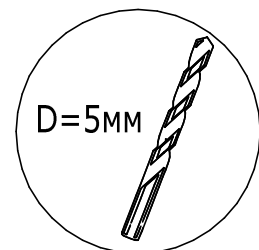
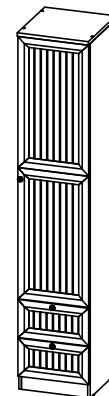
x 2



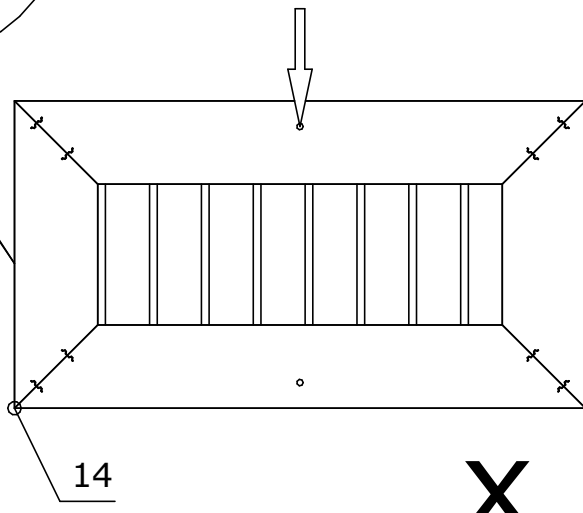
x 2



Досверлите отверстия сверлом диаметром 5мм

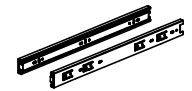


x 2

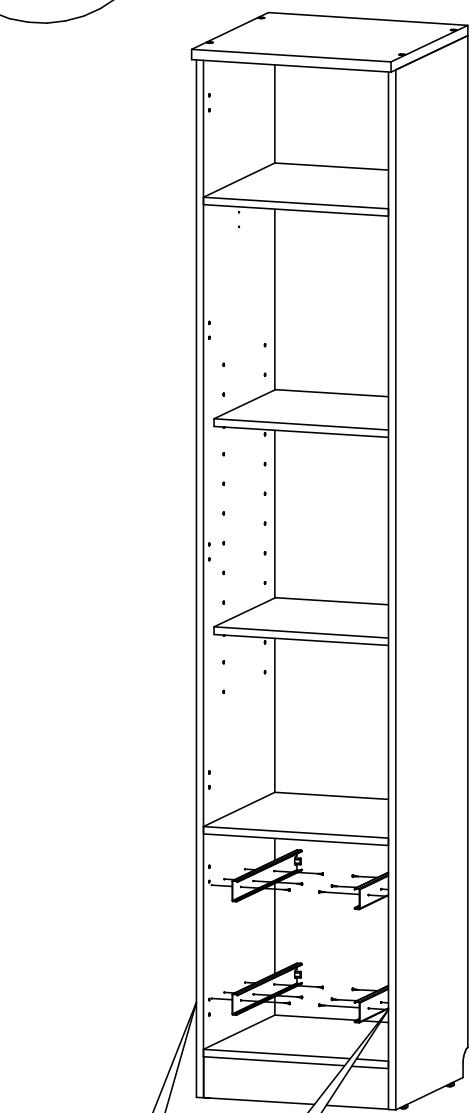
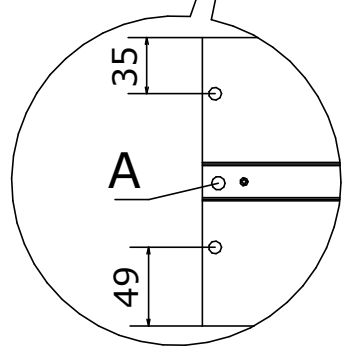
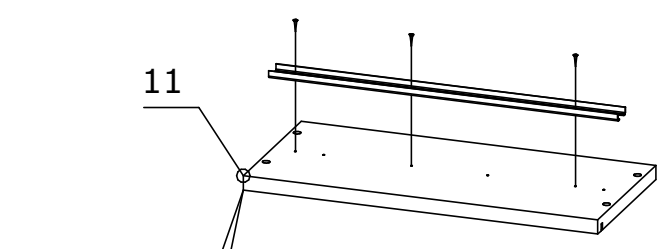
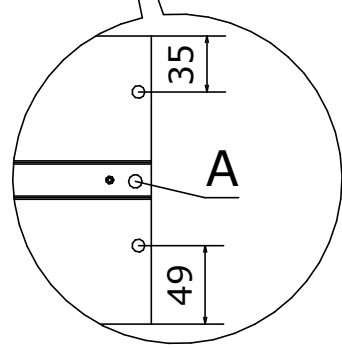
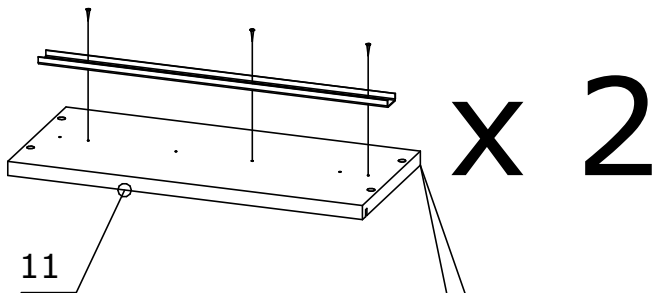
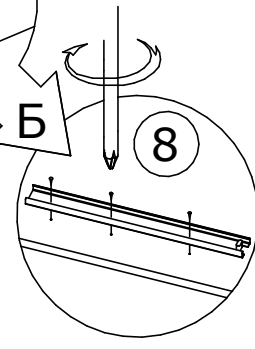
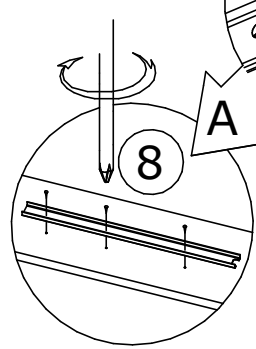
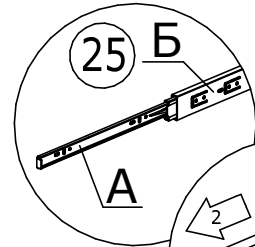


x 2

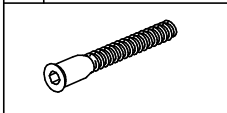
25 Направляющие ПЕ
400x45мм 2шт.



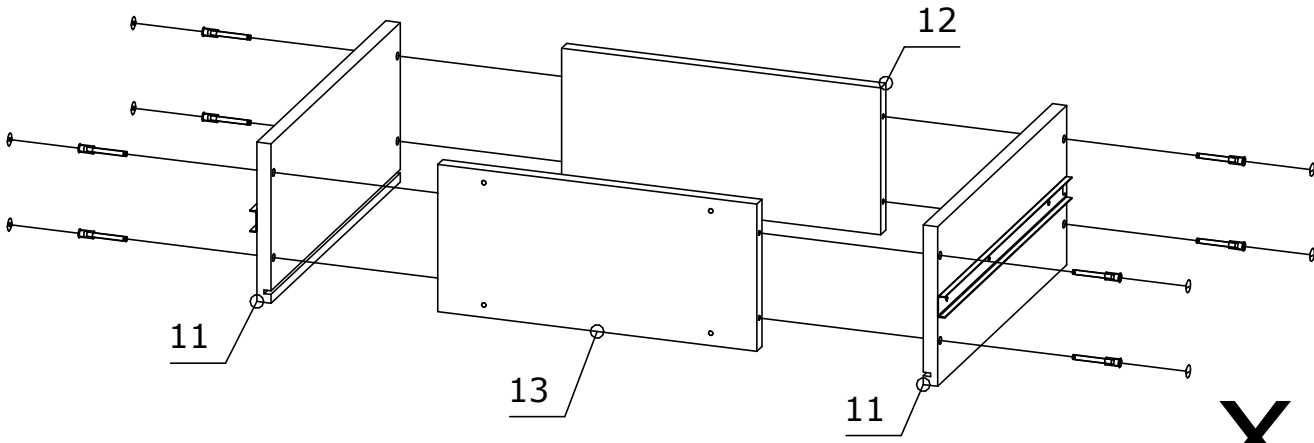
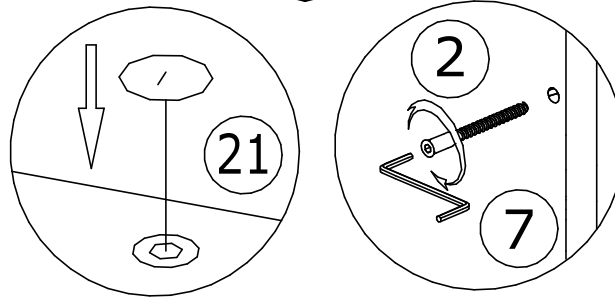
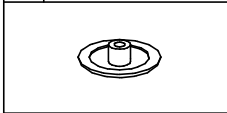
8 Саморез 3,5x13мм
24шт.



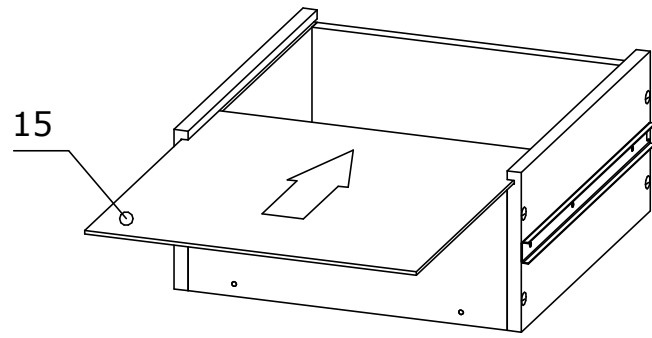
2 Евровинт 7x50мм
16шт.



21 Заглушка для
евровинта 16шт.

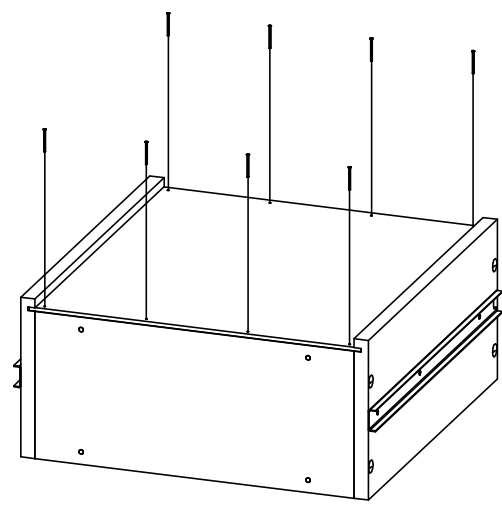
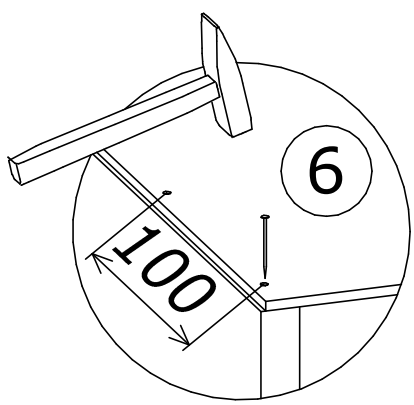
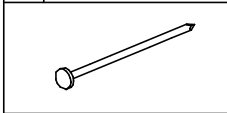


x 2

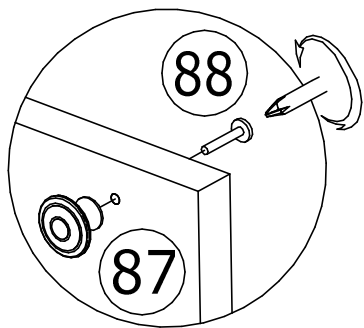


x 2

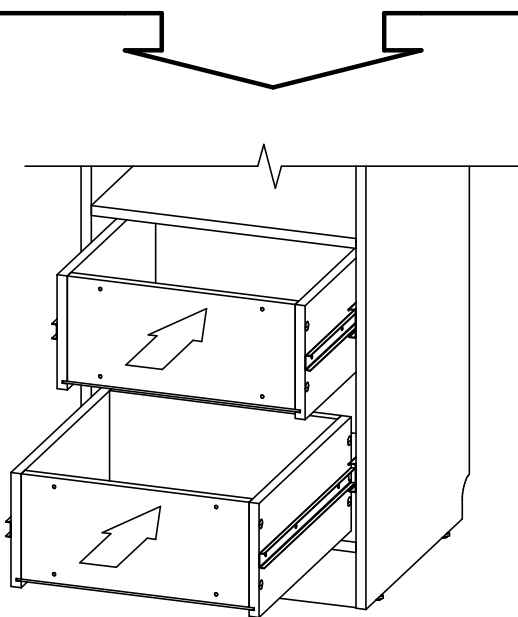
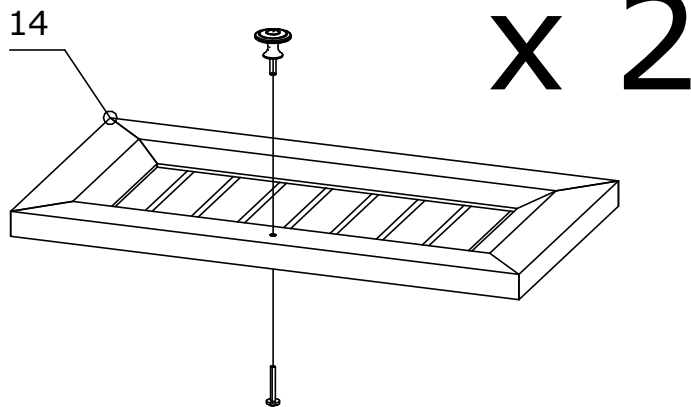
6 Гвоздь
16шт.



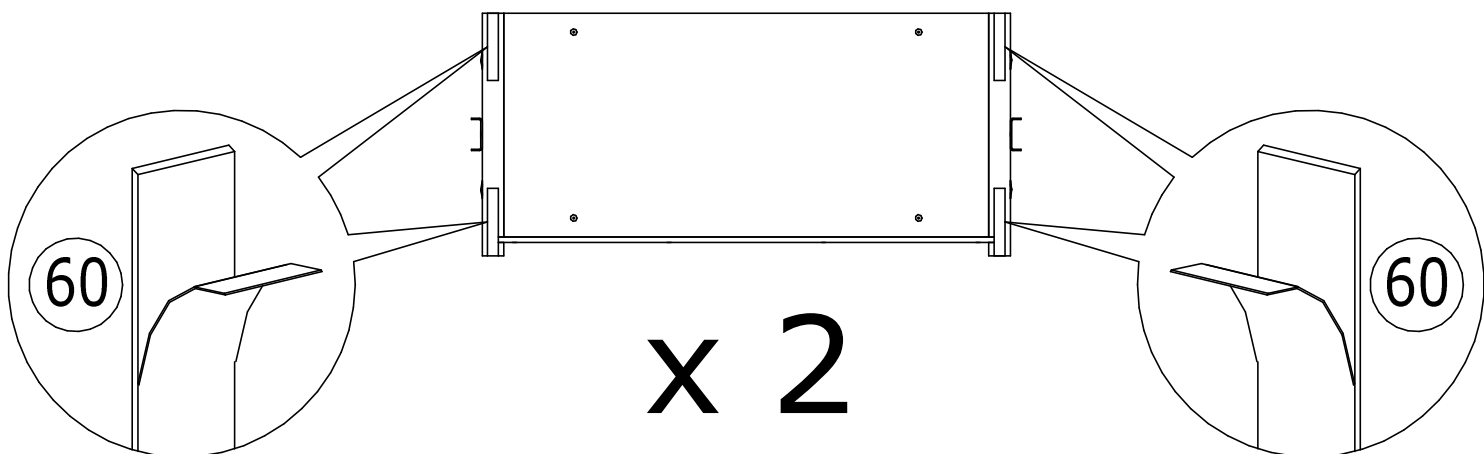
x 2

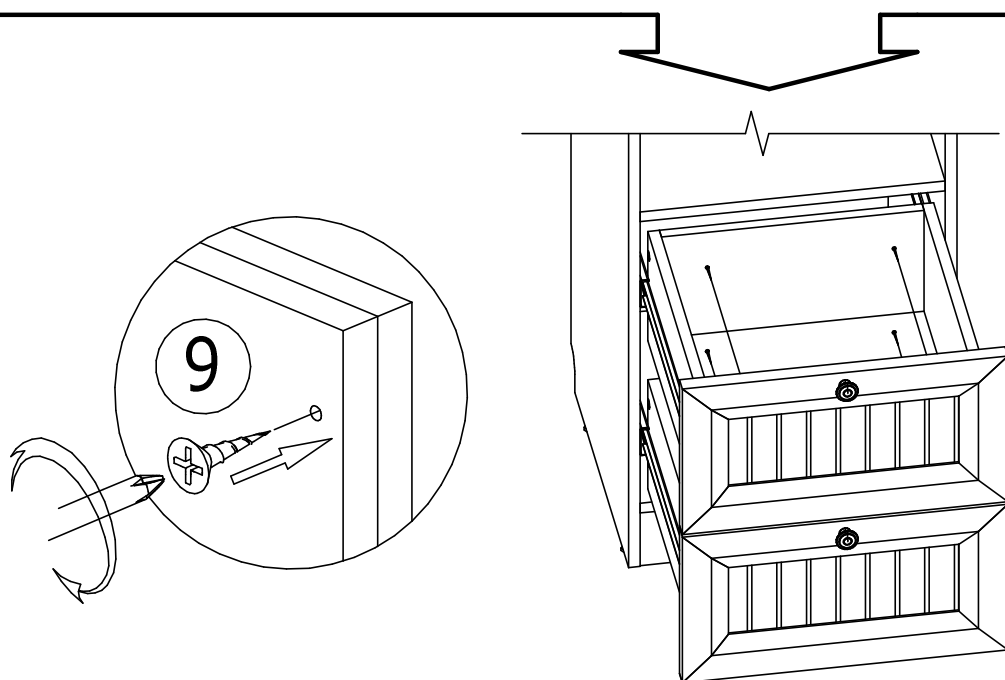
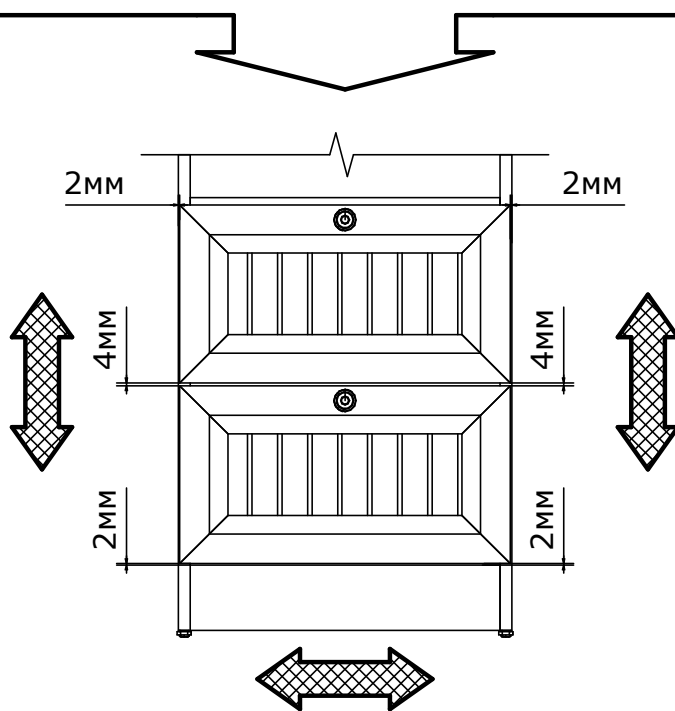
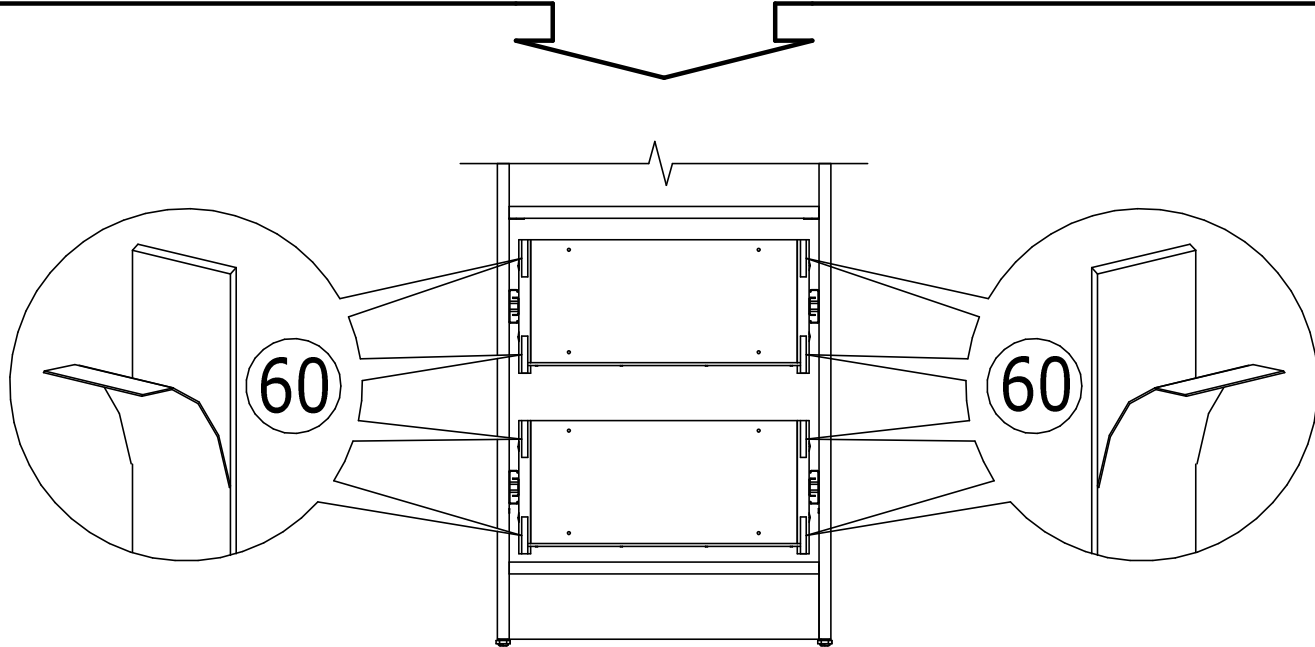


87	Ручка Баунти 2шт.
88	Винт М4х30 2шт.



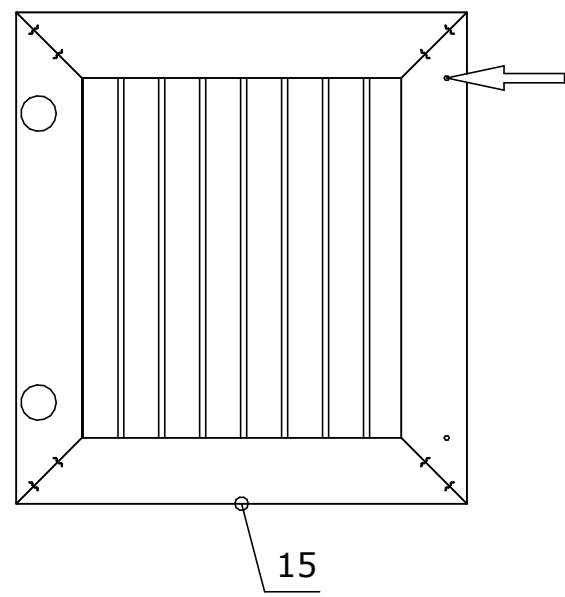
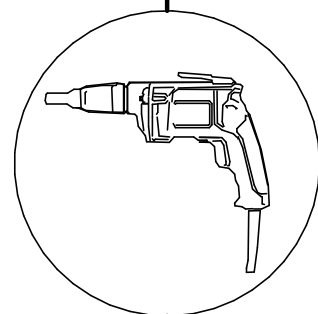
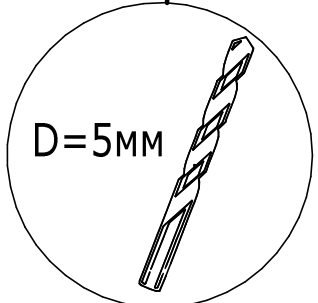
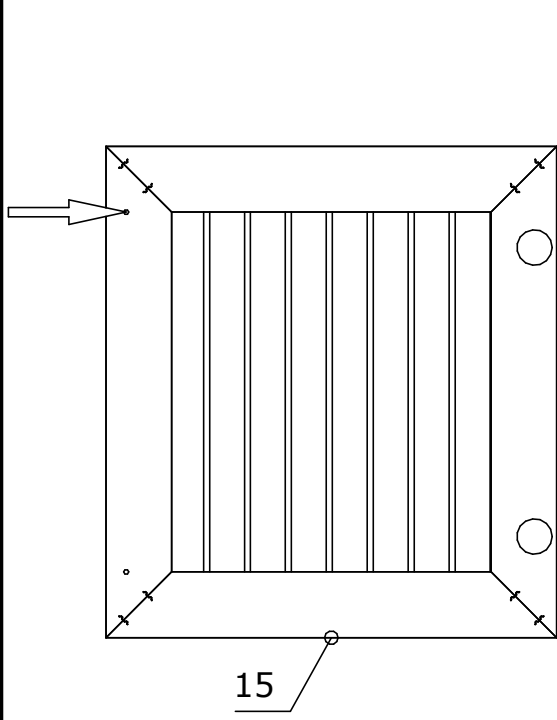
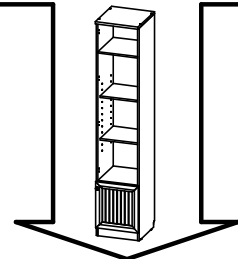
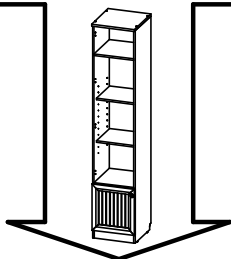
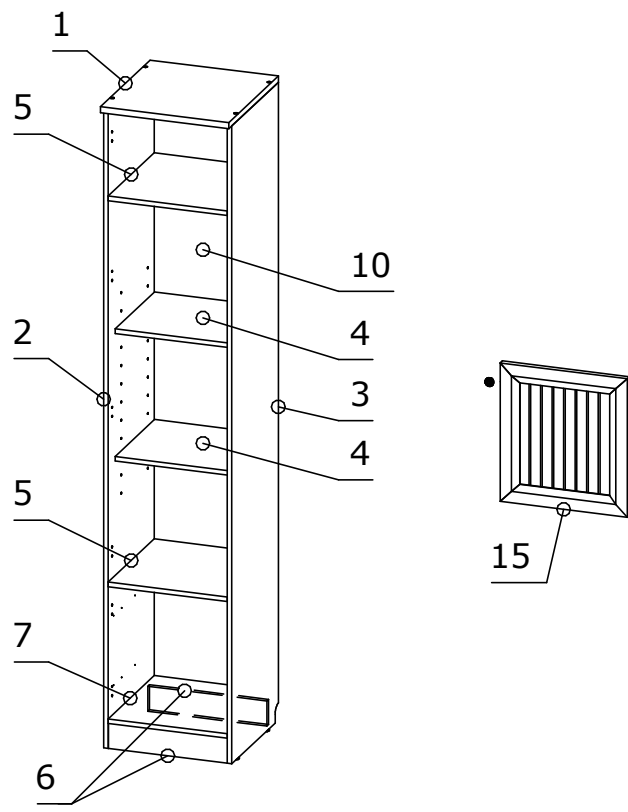
60	Двусторонний скотч



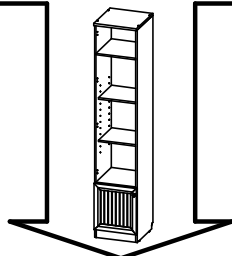


9 Саморез 3,5x30мм
8шт.

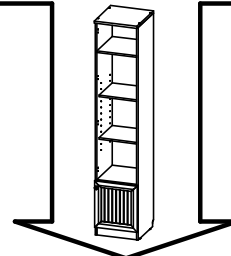




Досверлите отверстия сверлом диаметром 5мм

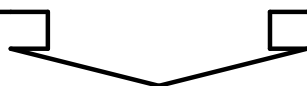
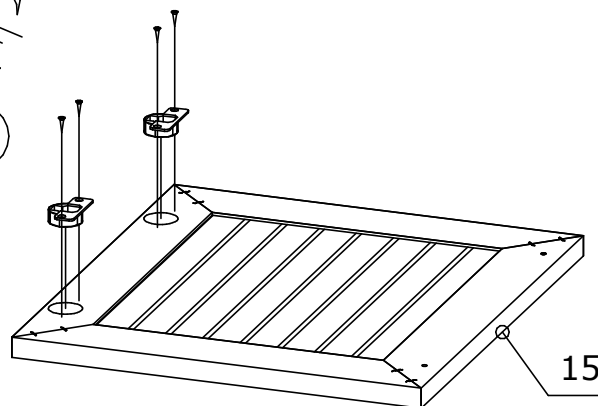
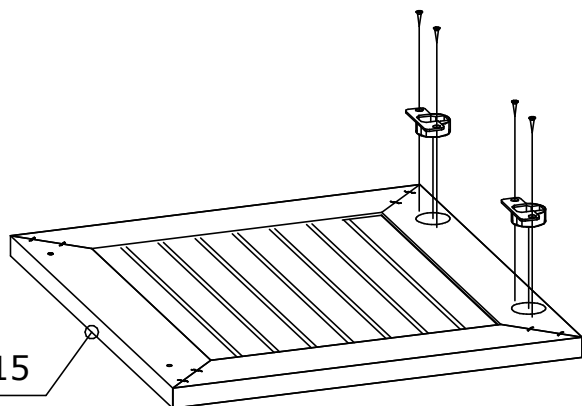
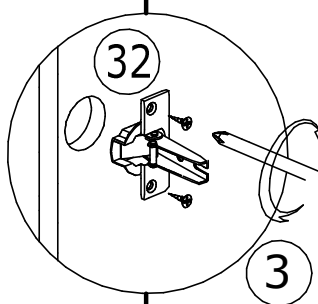
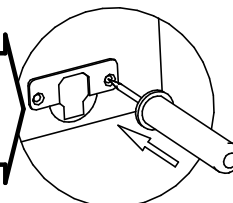


- | | |
|----|------------------------------------------------|
| 3 | Саморез 4x16мм
4шт. |
| | |
| 32 | Петля накладная с
доводчиком с планкой 2шт. |
| | |

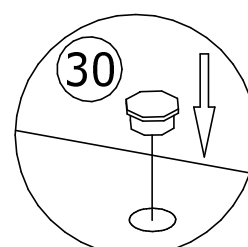
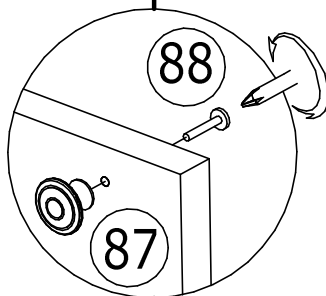
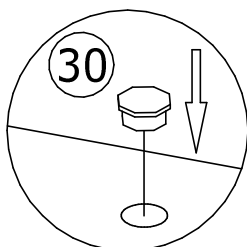
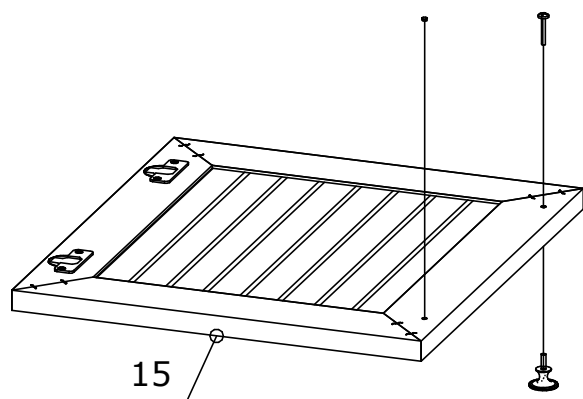
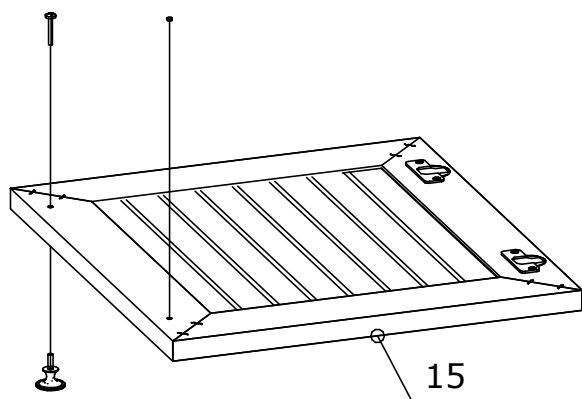
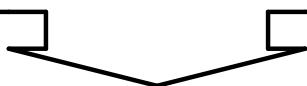


Линейка

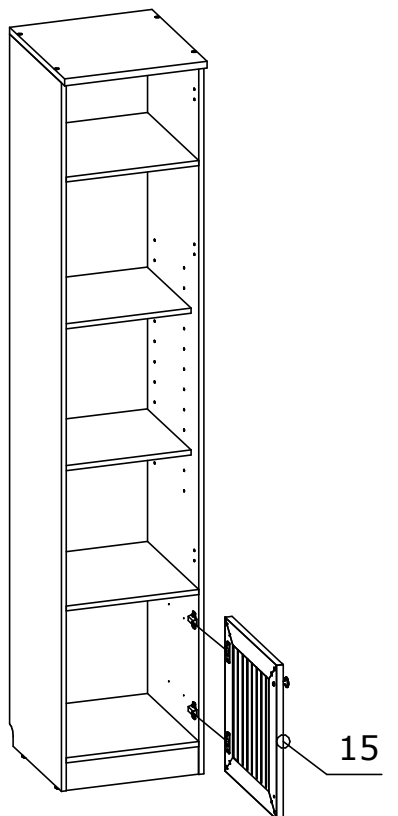
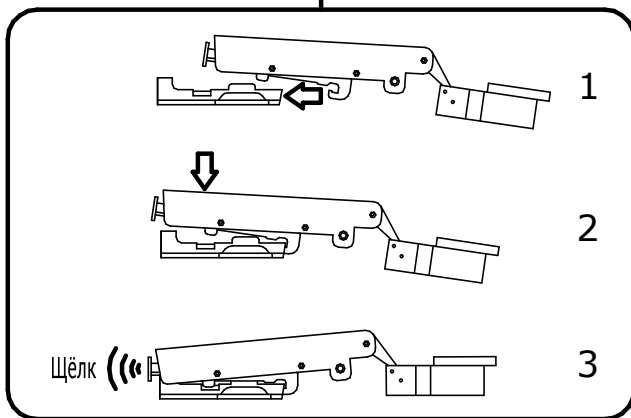
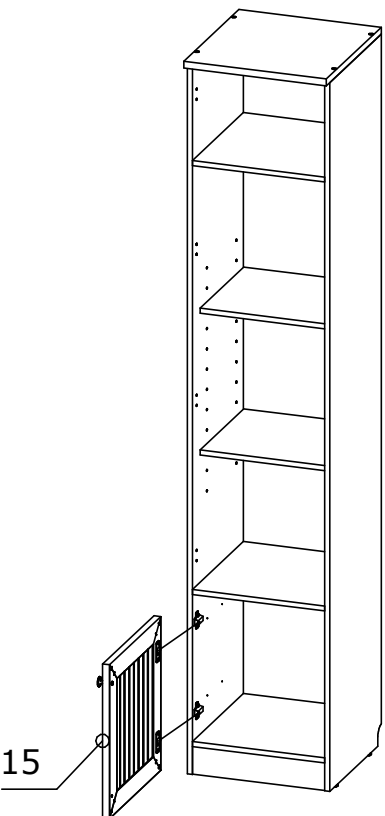
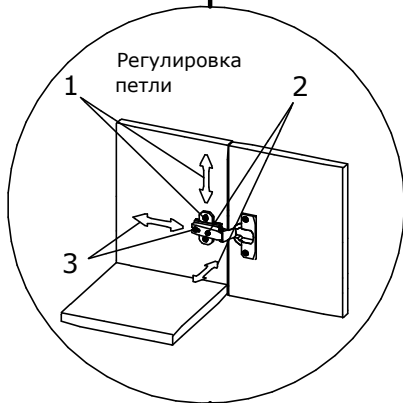
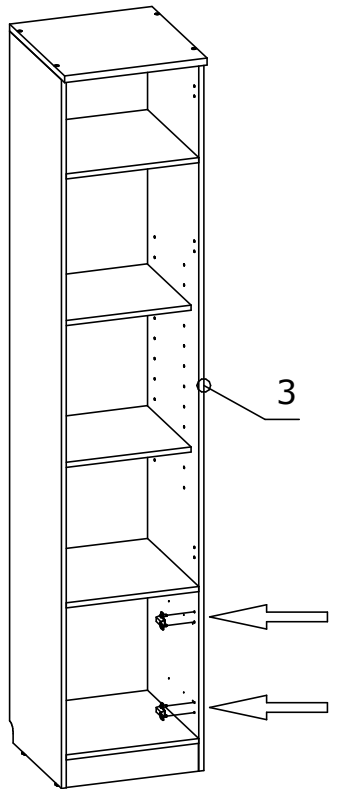
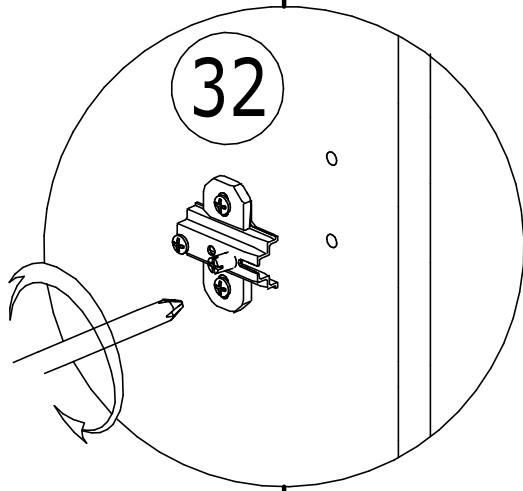
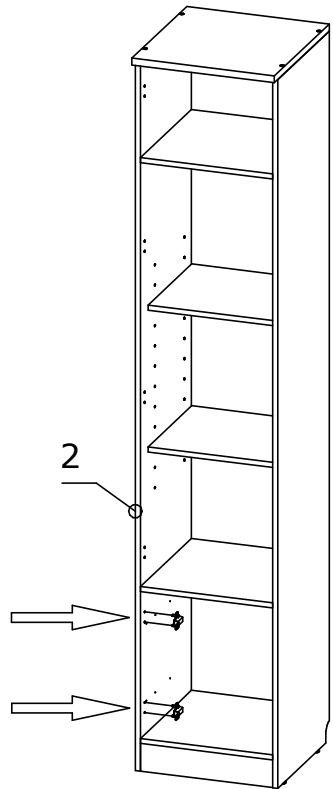
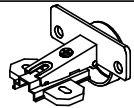
Чтобы выровнять петли, прижмите к ним линейку, затем с помощью шила сделайте наколы, установите саморезы.

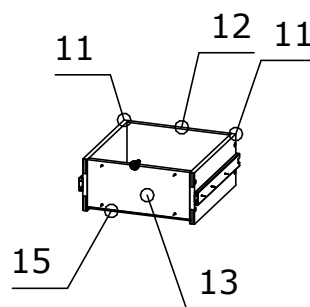
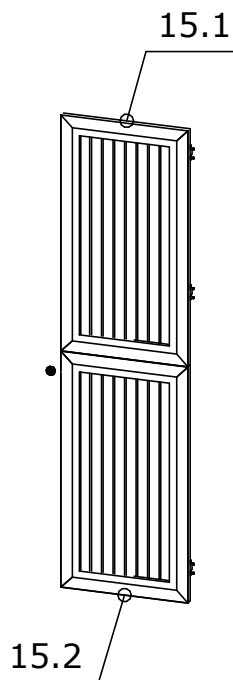
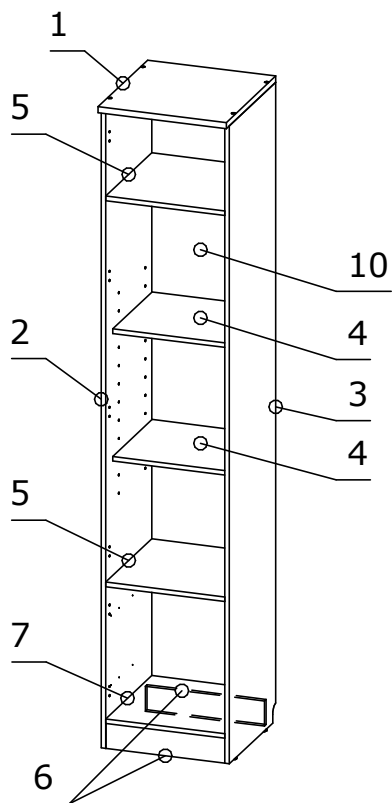


- | | |
|----|-------------------------------|
| 87 | Ручка Баунти
1шт. |
| | |
| 88 | Винт М4х30
1шт. |
| | |
| 30 | Заглушка для отв.
5мм 1шт. |
| | |

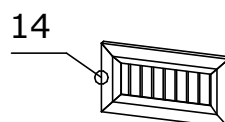


32 Петля накладная с доводчиком с планкой 2шт.



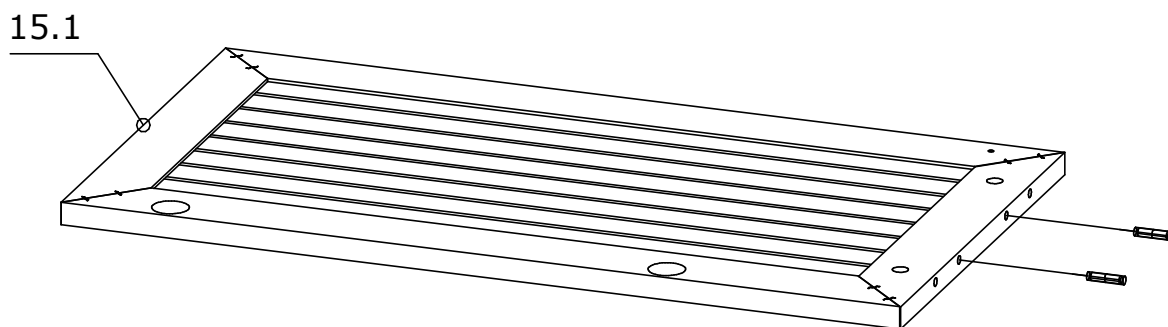
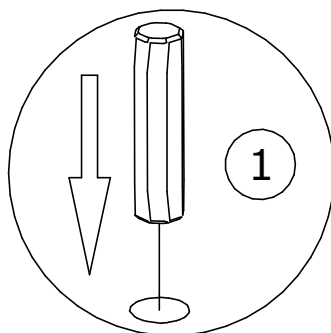
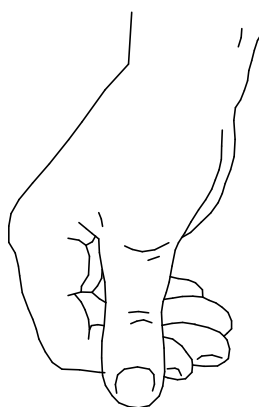
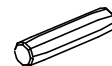


x 2

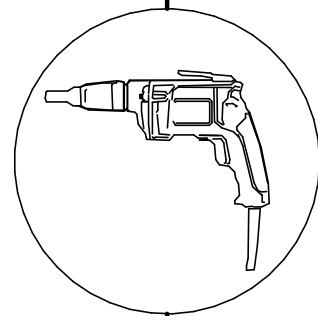
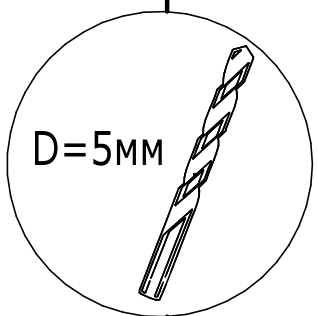
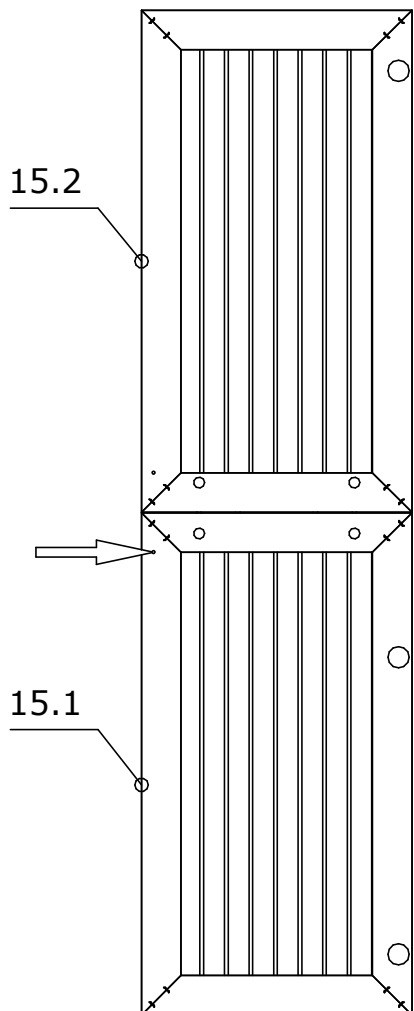
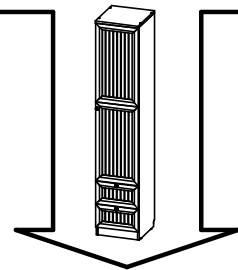
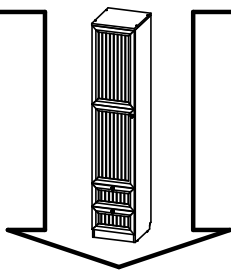
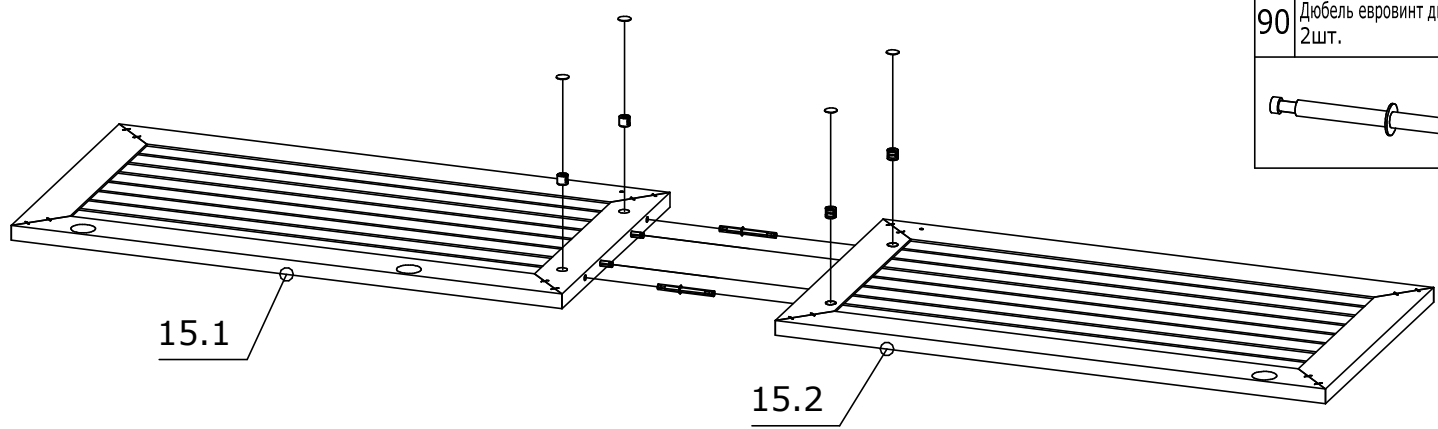
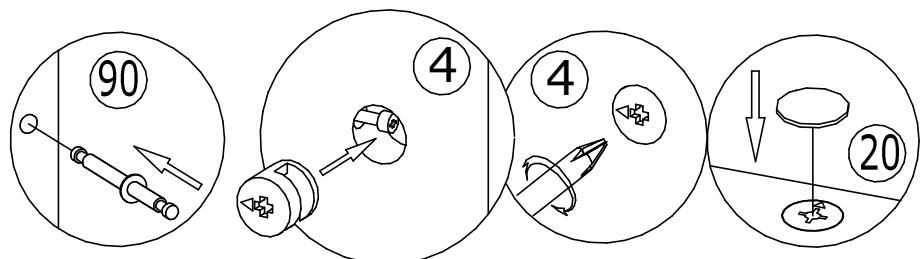


x 2

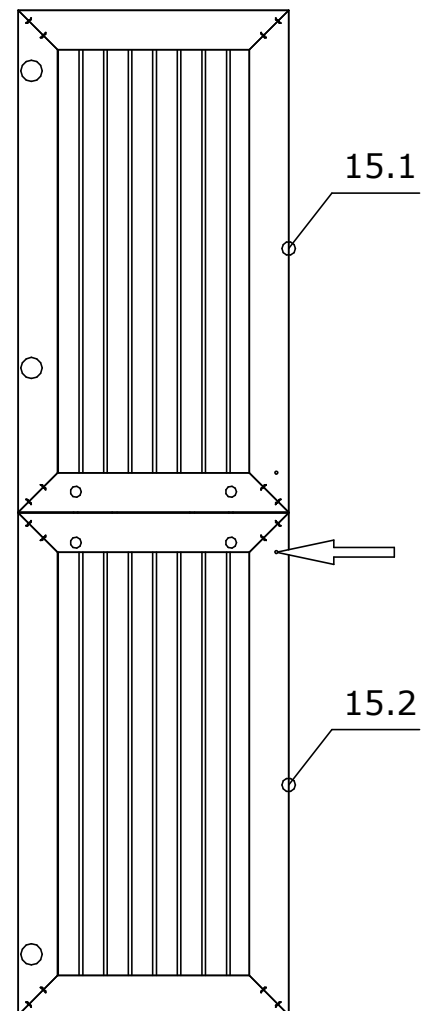
1 Шкант 8x30мм
2шт.

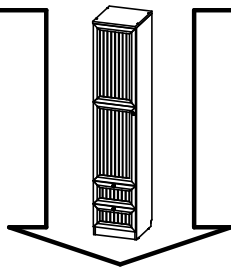


4	Муфта эксцентрика 4шт.
	
20	Заглушка для эксцентрика 4шт.
	
90	Дюбель евровинт двойной 2шт.
	



Досверлите отверстия
сверлом диаметром 5мм

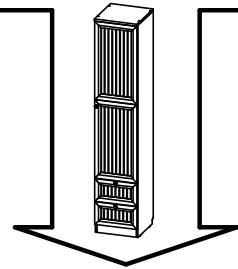
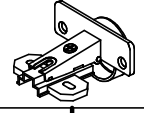




3 Саморез 4x16мм
6шт.

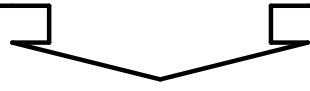
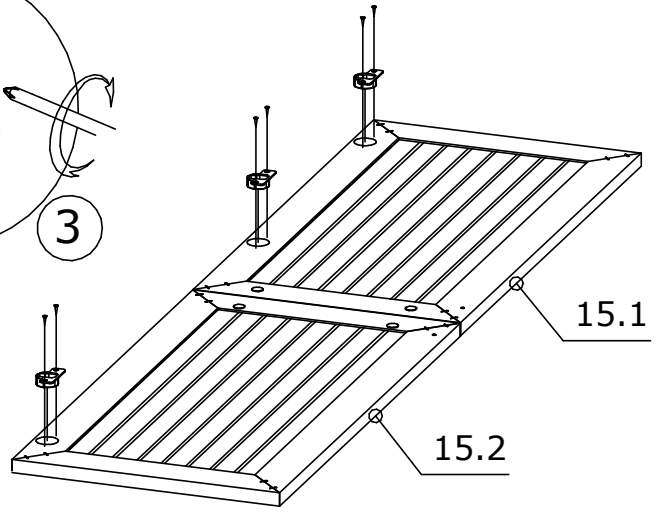
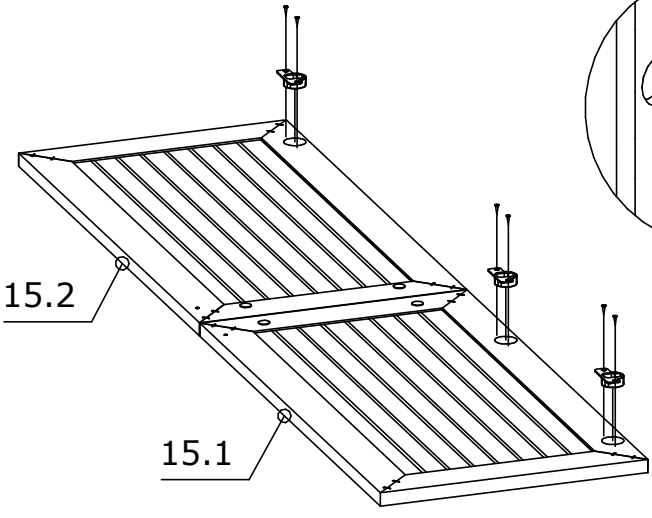
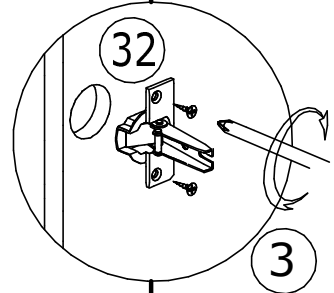
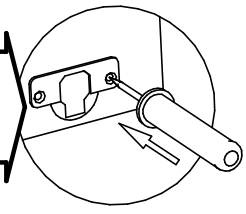


32 Петля накладная с
доводчиком с планкой 3шт.



Линейка

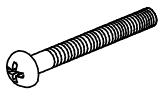
Чтобы выровнять петли, прижмите к ним линейку, затем с помощью шила сделайте наколы, установите саморезы.



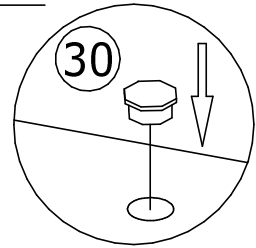
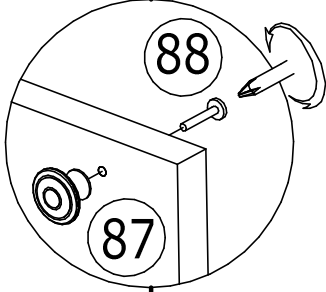
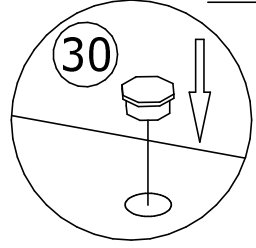
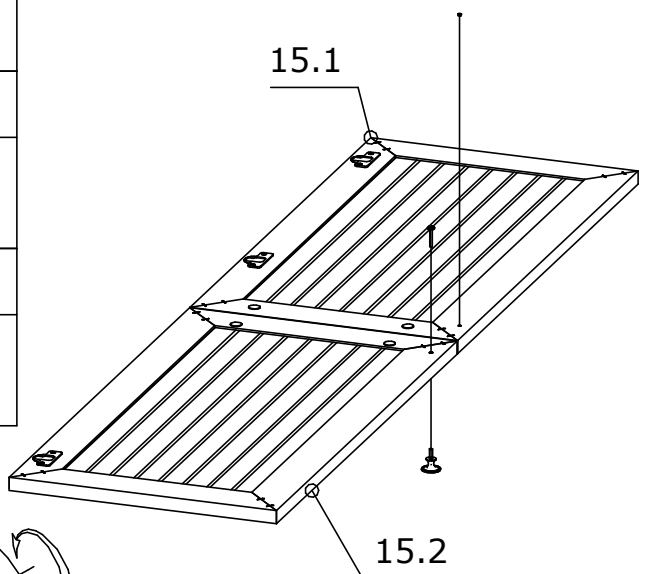
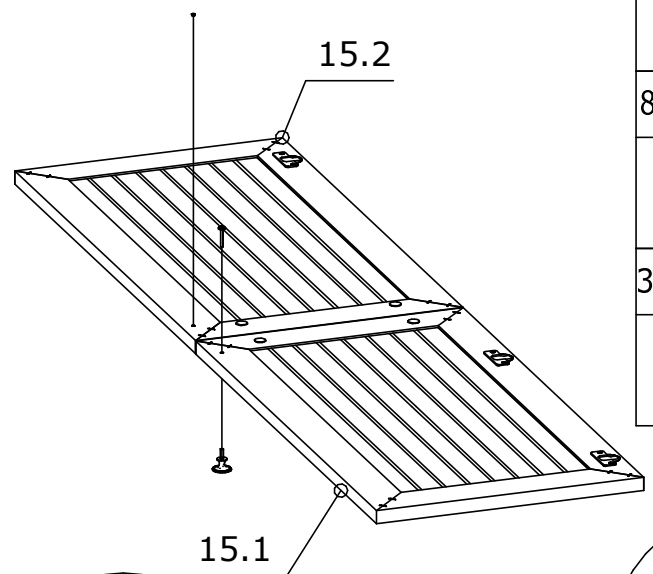
87 Ручка Баунти
1шт.



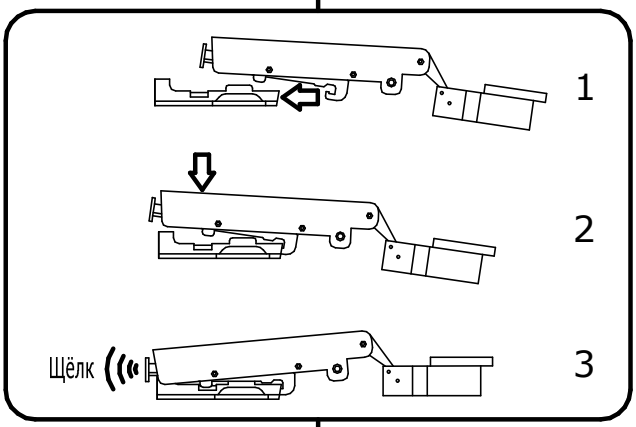
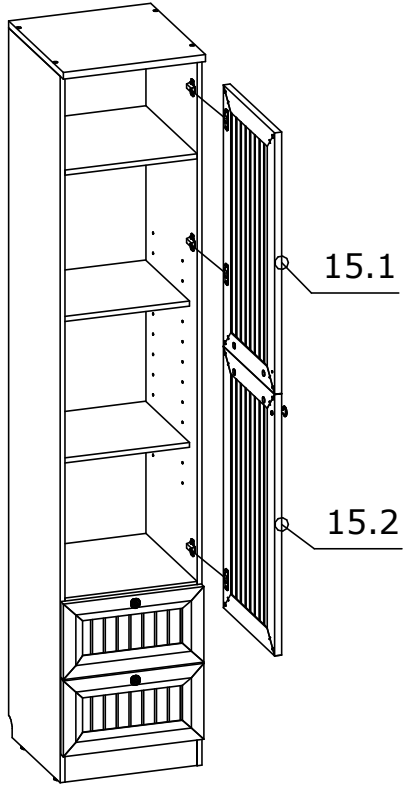
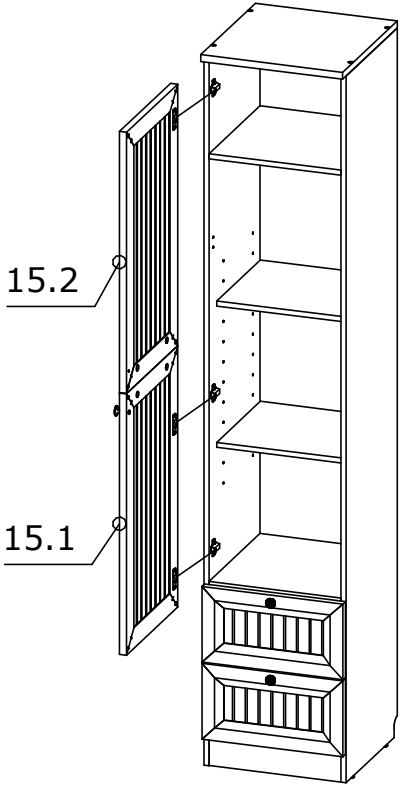
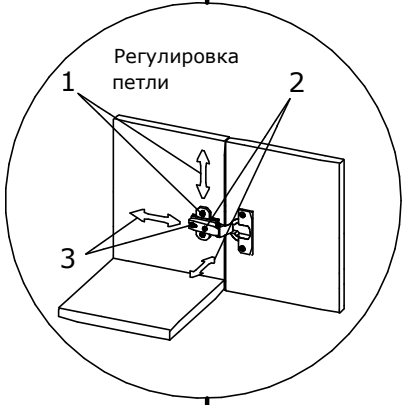
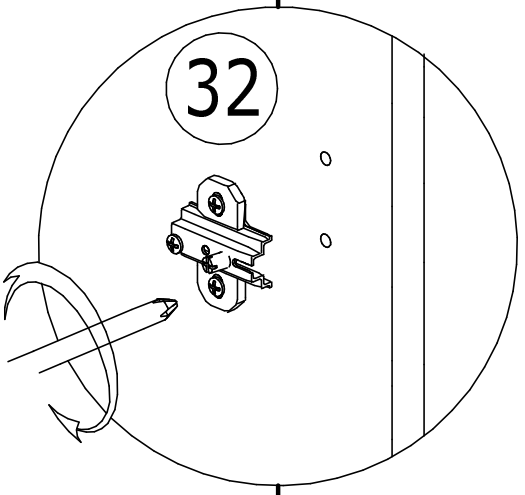
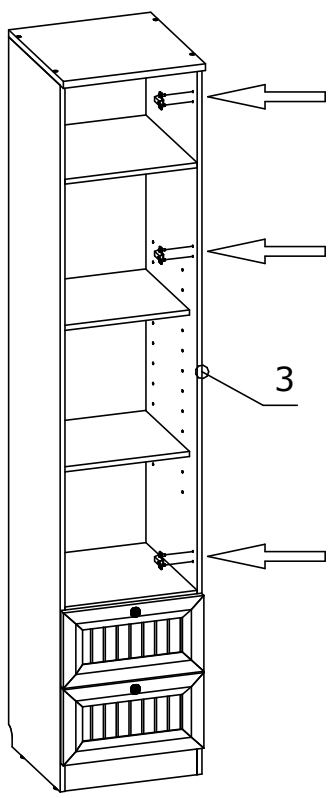
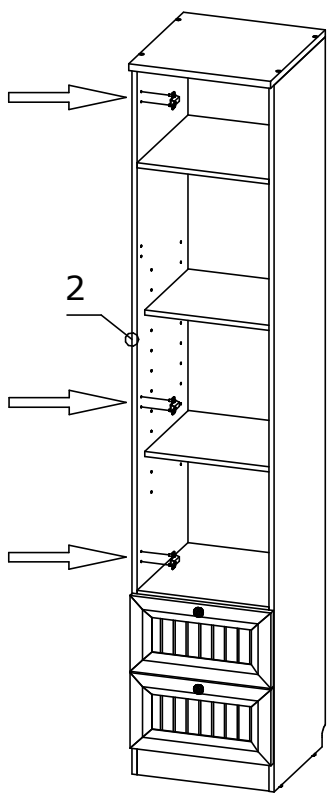
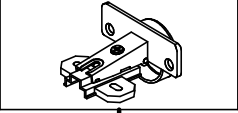
88 Винт М4х30
1шт.

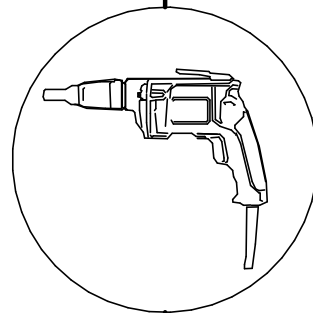
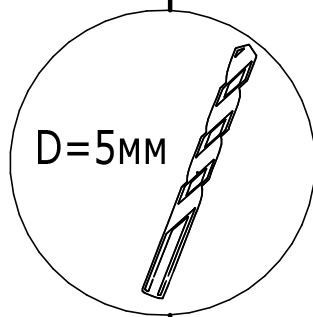
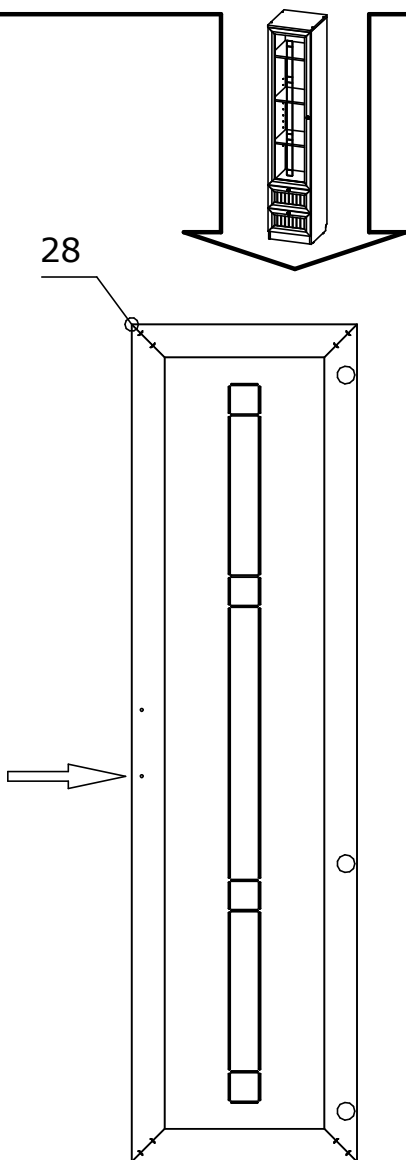
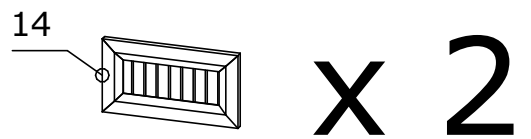
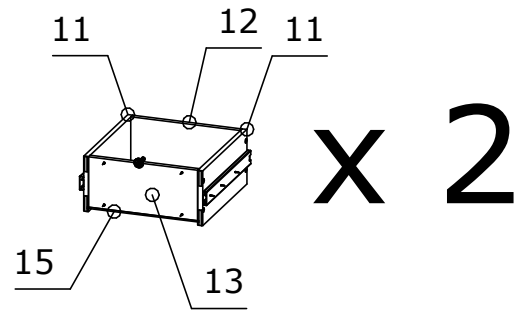
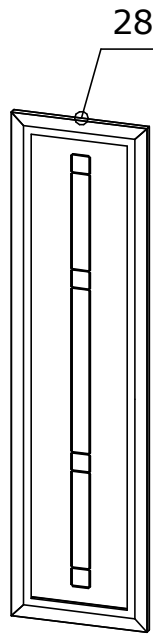
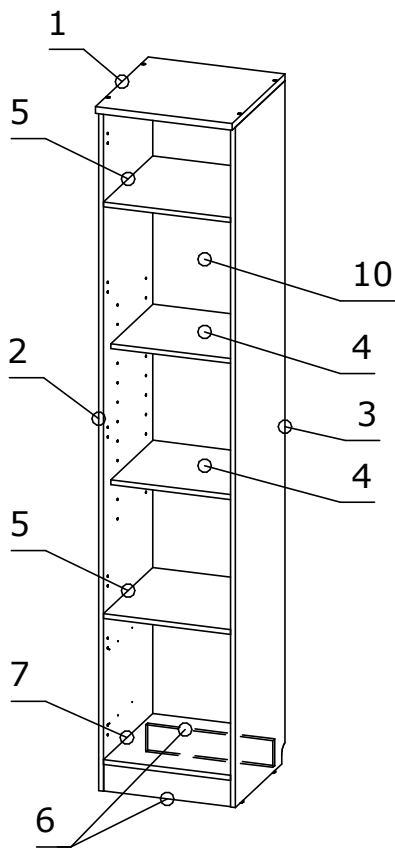


30 Заглушка для отв.
5мм 1шт.

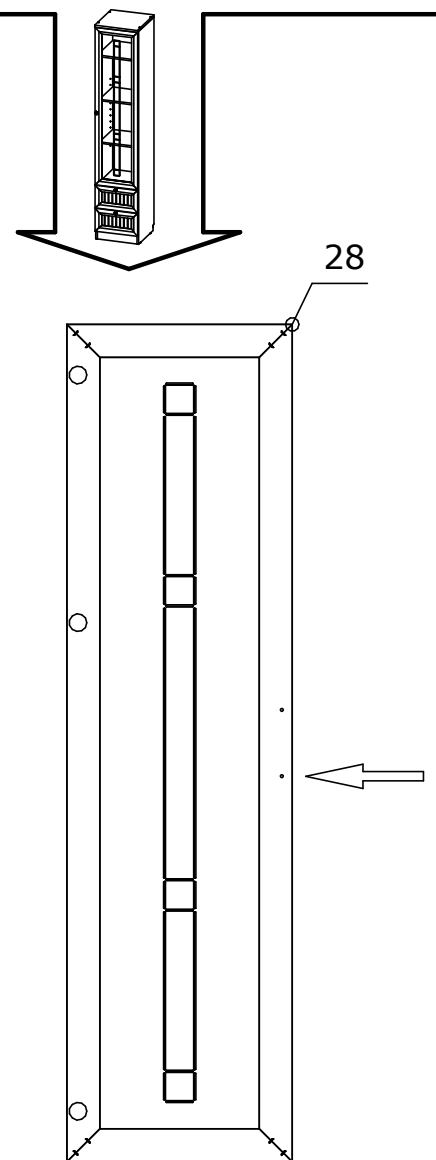


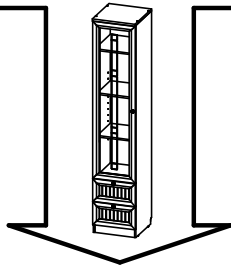
32 Петля накладная с доводчиком с планкой 3шт.





Досверлите отверстия
сверлом диаметром 5мм

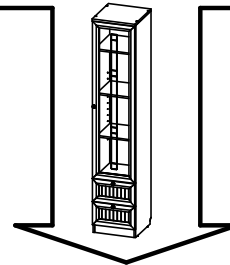
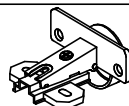




3 Саморез 4x16мм
6шт.

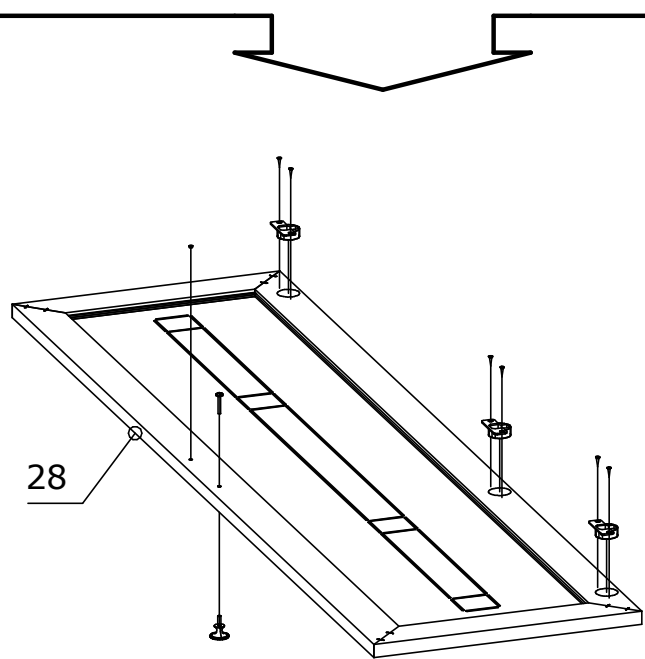
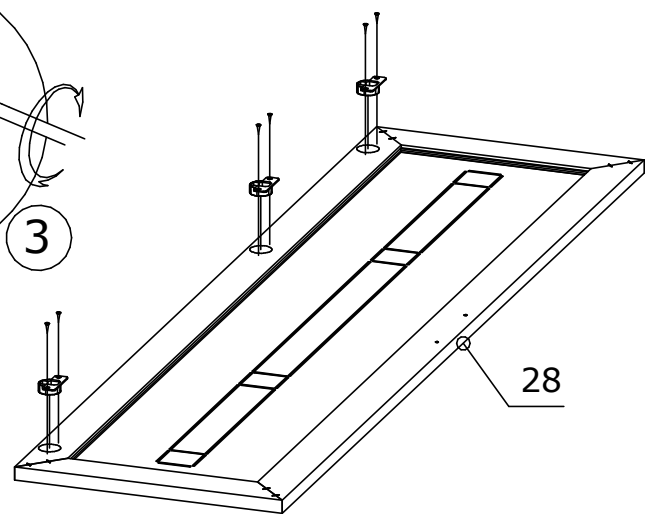
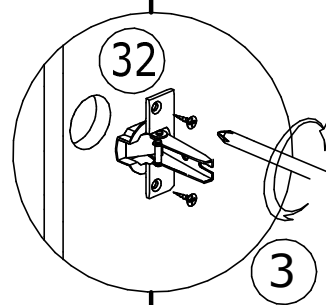
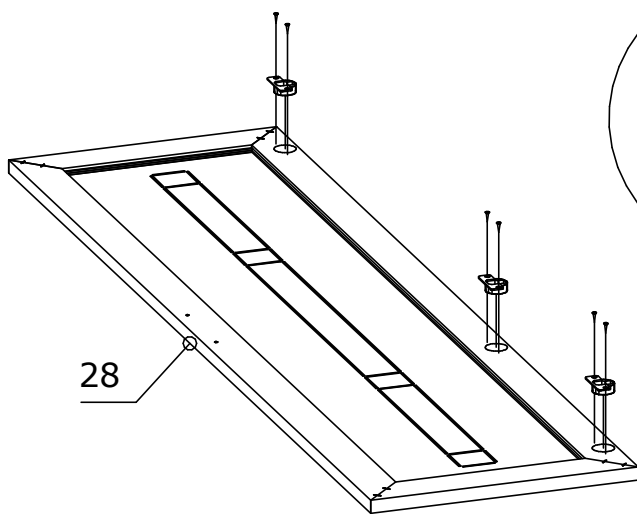
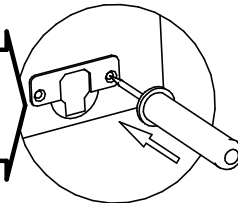


32 Петля накладная с
доводчиком с планкой 3шт.



Линейка

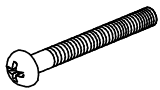
Чтобы выровнять петли, прижмите к ним линейку, затем с помощью шила сделайте наклады, установите саморезы.



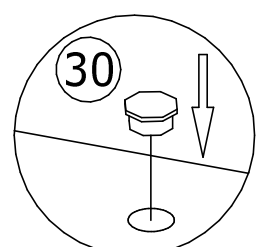
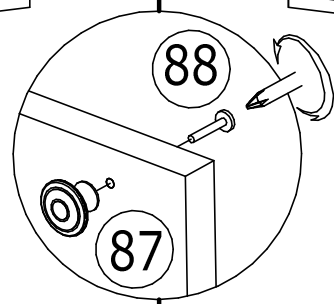
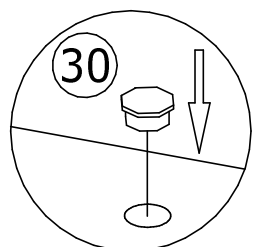
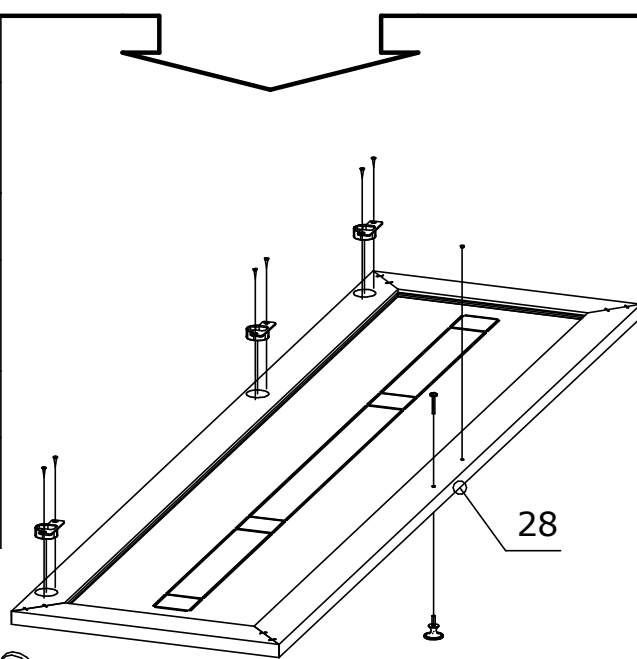
87 Ручка Баунти
1шт.



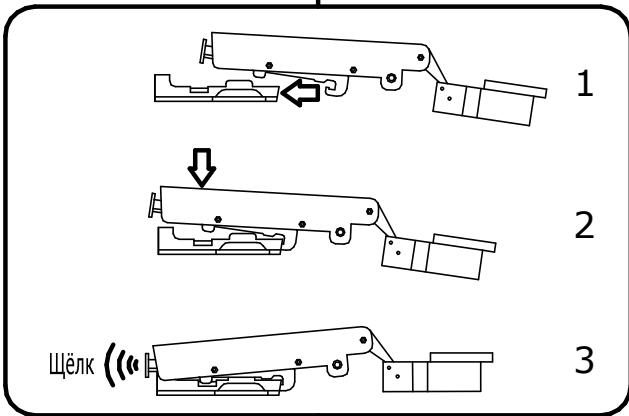
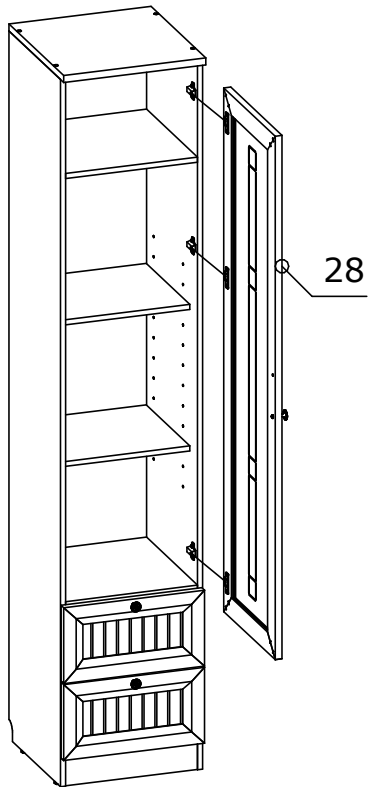
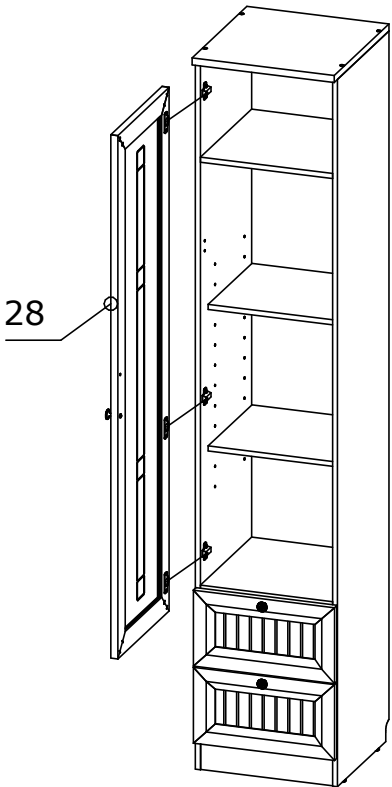
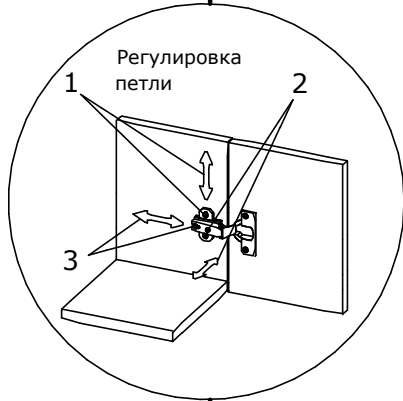
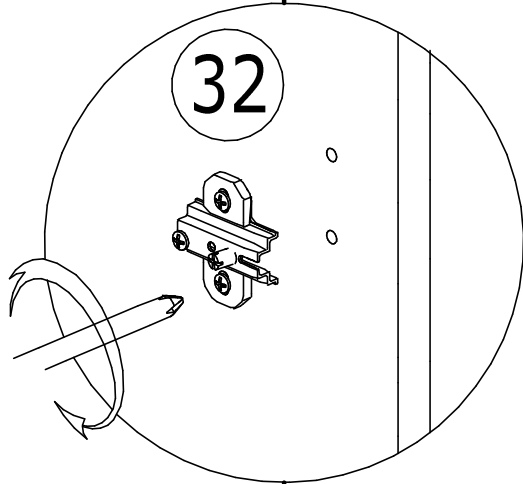
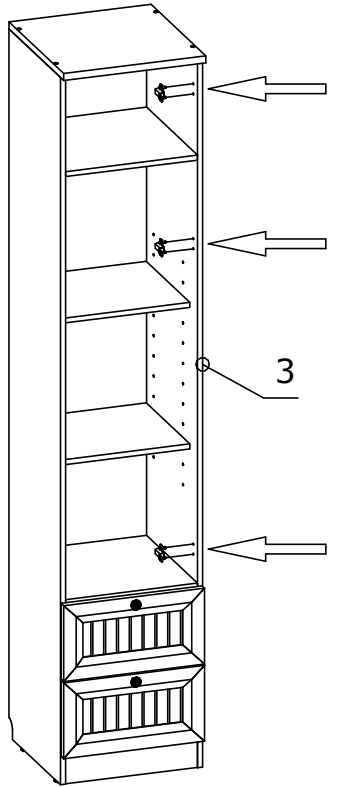
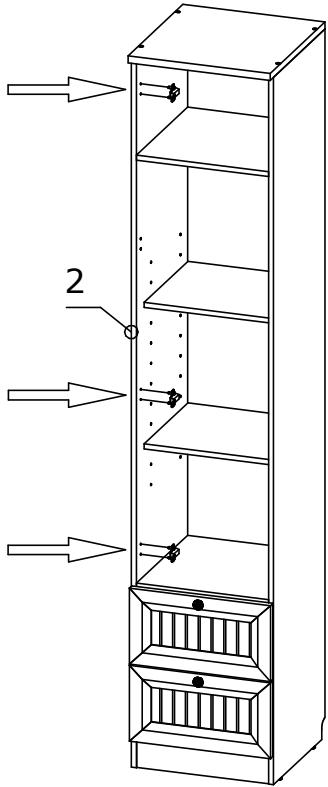
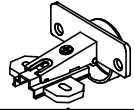
88 Винт М4х30
1шт.



30 Заглушка для отв.
5мм 1шт.

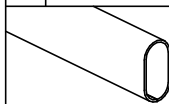


32 Петля накладная с доводчиком с планкой 3шт.



Опционально в шкаф "Баунти Б-01,02,03,04,05" могут быть установлены дополнительные полки и штанга

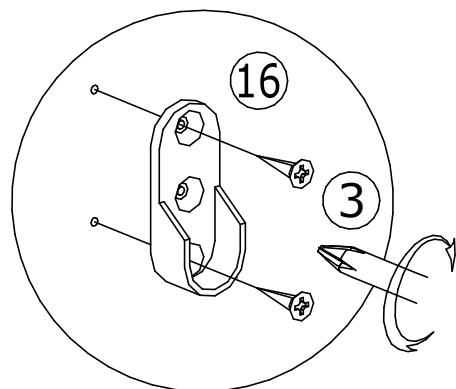
75 Штанга овальная
412мм. 1шт.



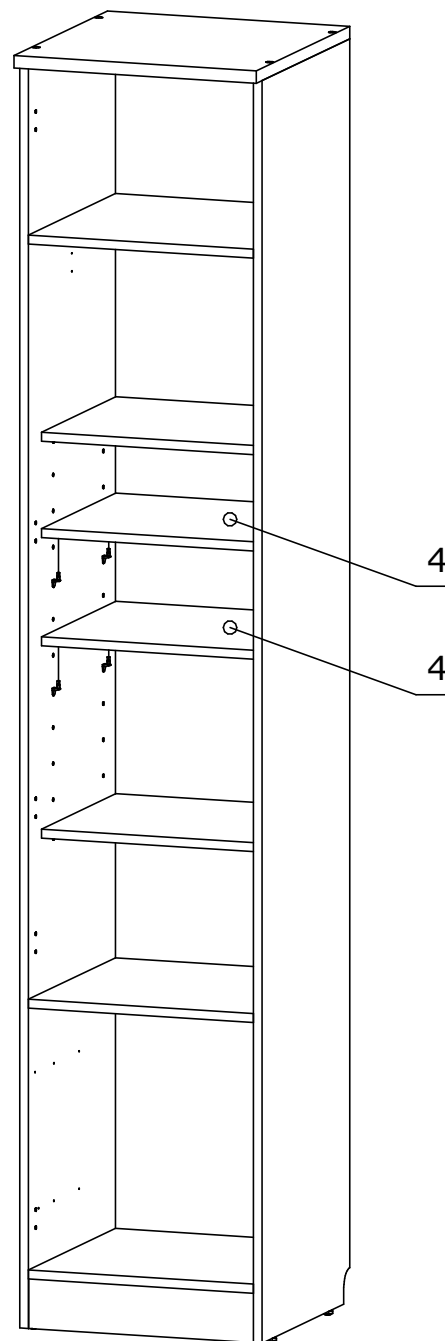
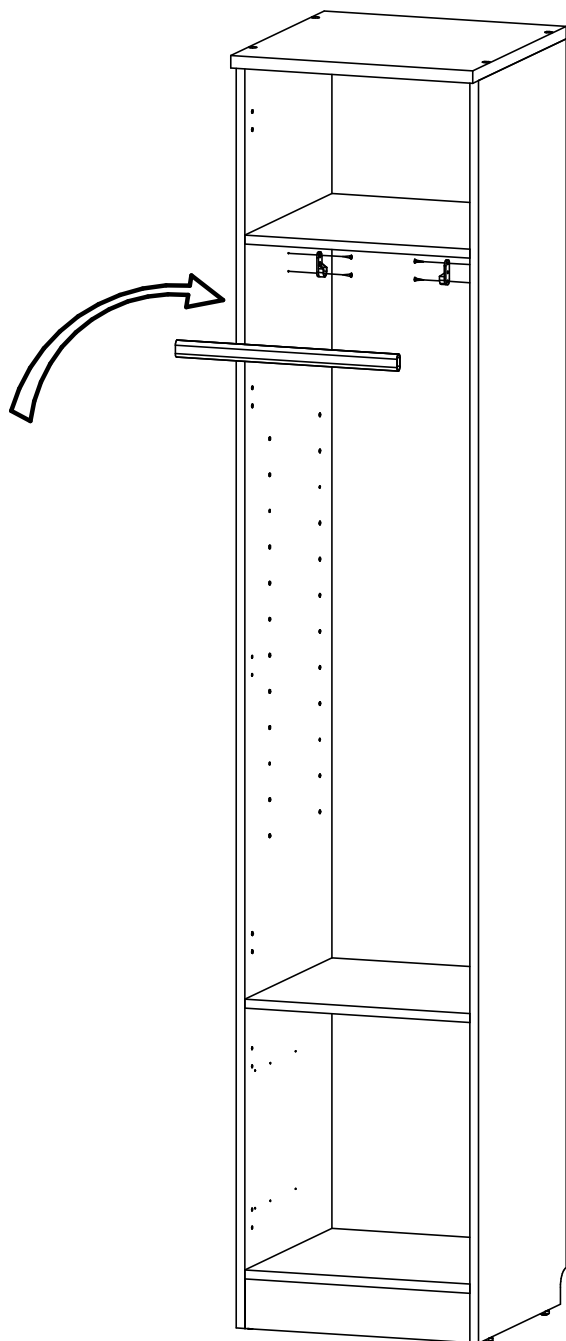
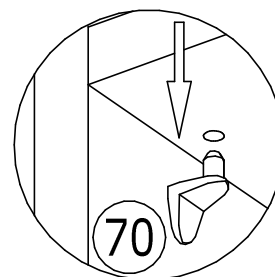
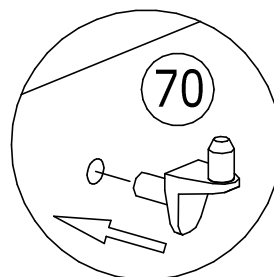
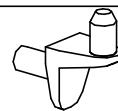
3 Саморез 4x16мм
4шт.

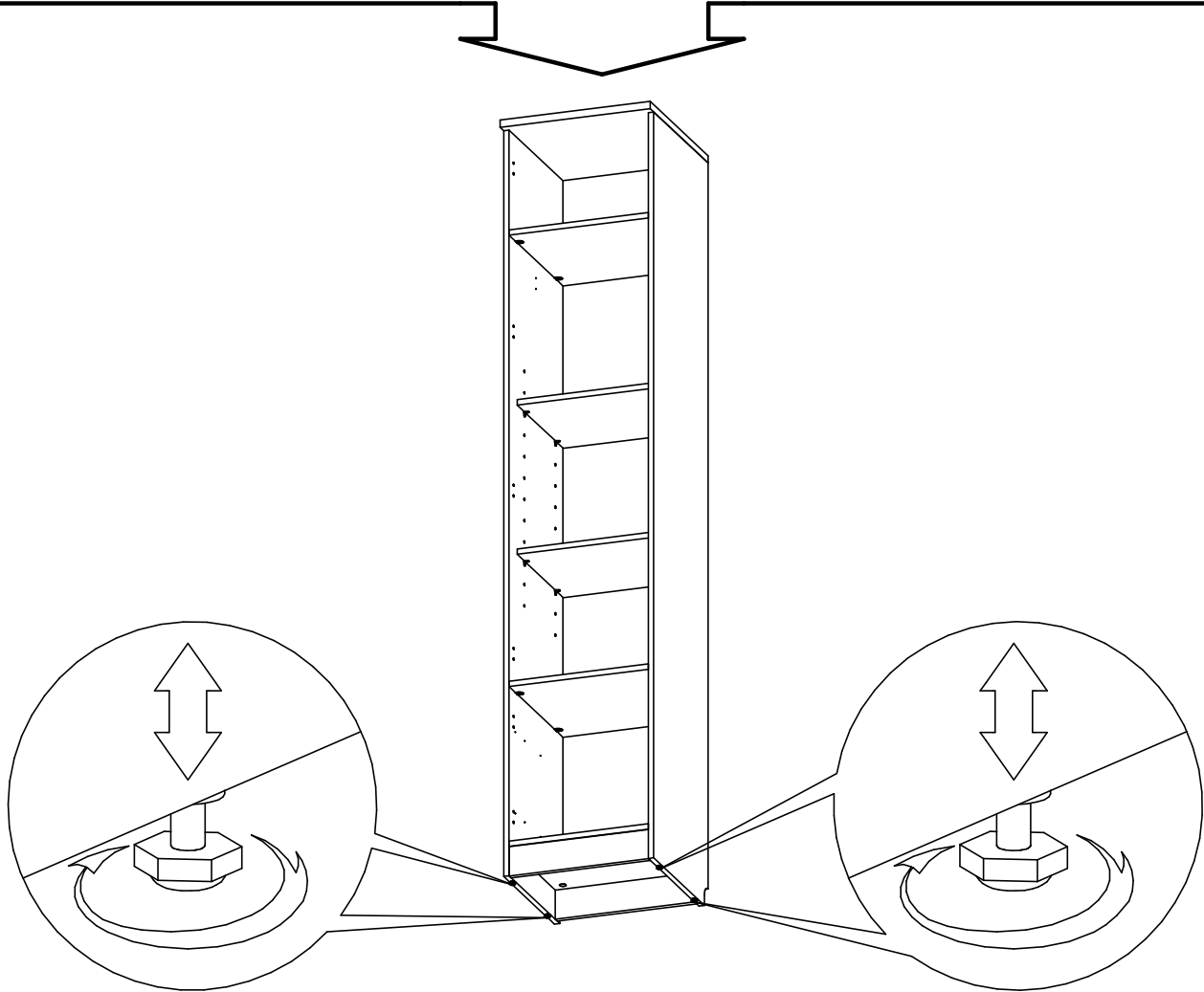


16 Штангодержатель
2шт.

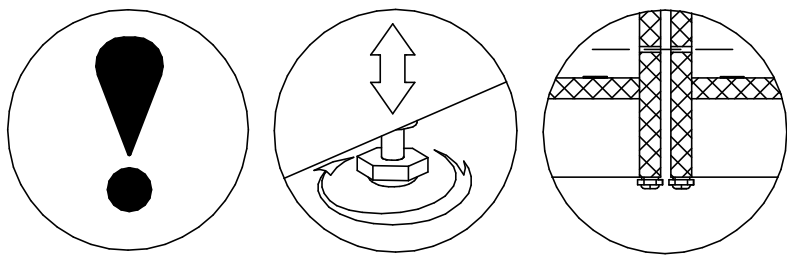


70 Полкодержатель
K-Line 8шт.



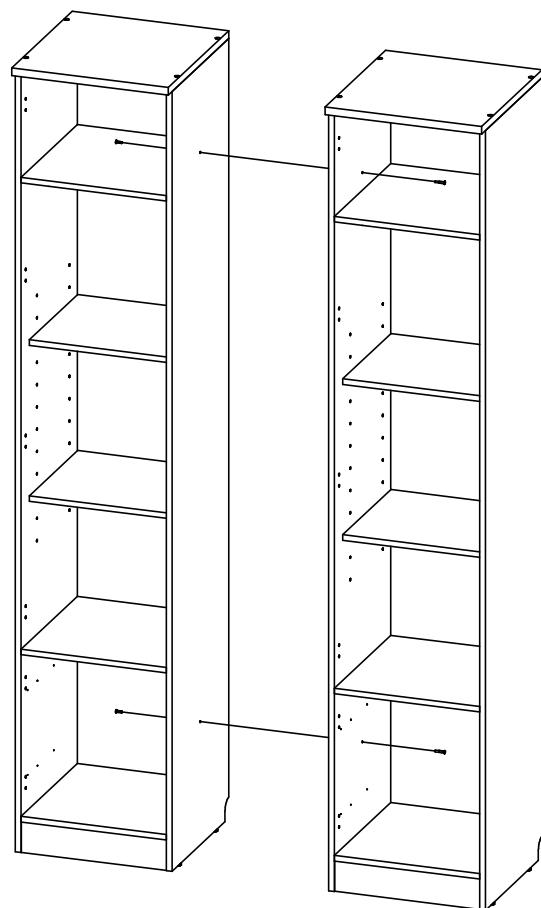
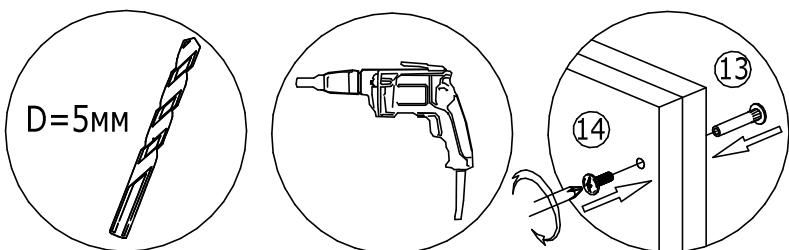



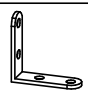
Отрегулируйте высоту шкафов в один уровень.

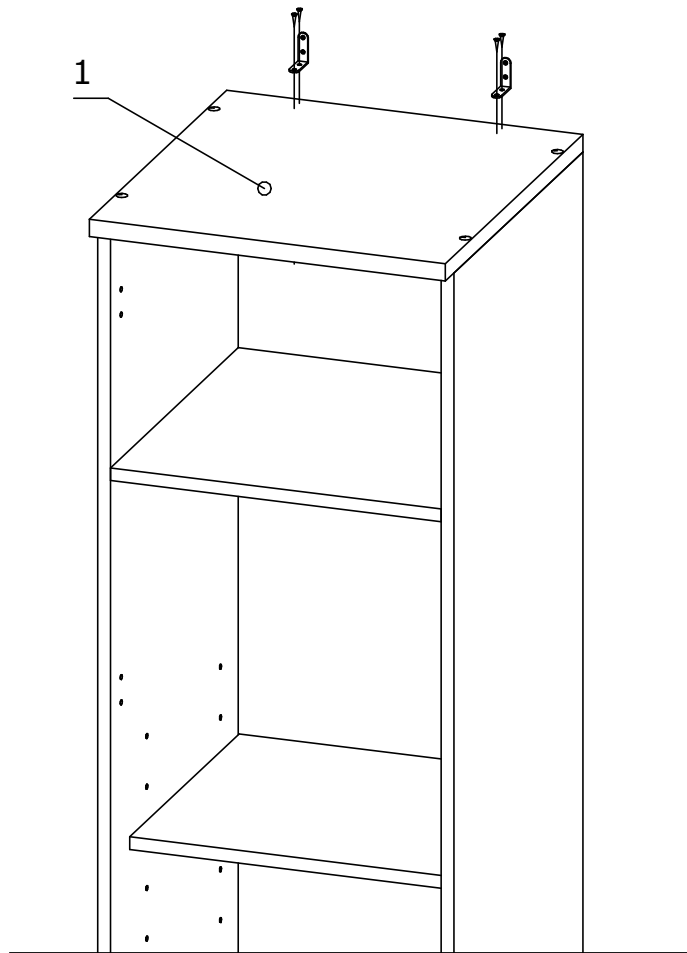


При установке изделий рядом друг с другом, необходимо просверлить отверстия диаметром 5мм в стойках изделий и стянуть через них межсекционной стяжкой №13,14.

Внимание: изделия должны быть выровнены по высоте и глубине.

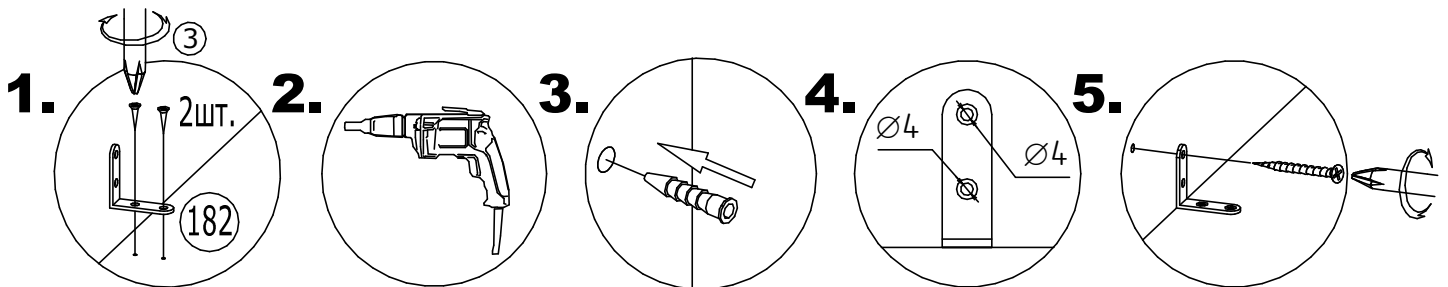


3	Саморез 4x16мм 4шт.	182	Уголок металл 38x38 2шт.
			



Опрокидывание мебели может привести к серьезным или смертельным телесным повреждениям. Для предотвращения опрокидывания мебель должна быть прикреплена к стене.

Установите уголки №182 на деталь №1 снаружи или внутри изделия к сопряжённому со стеной краю. Закрепите через уголок изделие к стене, подобранным соответственно ей крепежём.



Используйте крепежные средства, подходящие для материала стен в Вашем доме. Крепёж к стене в комплект поставки НЕ ВХОДИТ. Если вы не уверены, какой тип креплений подходит к данному материалу, обратитесь в специализированный магазин.