

Правила эксплуатации и ухода за мебелью.

1. Мебель может быть использована только по своему назначению в соответствии с её функциональными характеристиками.
2. Мебель должна храниться и эксплуатироваться в закрытых отапливаемых помещениях при температуре не ниже +2°C и относительной влажности воздуха от 45 до 70%.
3. При ослаблении крепления соединений необходимо периодически подтягивать винты, шурупы, стяжки и т.п.
4. Поверхности изделий следует предохранять от различных растворителей, кислот, щелочей и механических повреждений.
5. Поверхности изделий можно освежить, применяя специальные составы, которые имеются в хозяйственных магазинах. Не допускается применение соды, порошков и других материалов, не предназначенных для ухода за мебелью.
6. Помните, что сохранность и долговечность изделия зависит не только от её конструкции и качества материалов, но и от правильной эксплуатации и ухода за ней.



ООО "Волгодонский комбинат древесных плит"



Набор модульной мебели

«Лючия»

ТД-235.11.01

(ПМ-235.16)

Кровать двухъярусная



ГАРАНТИЙНЫЙ ТАЛОН

Набор модульной мебели "Лючия" изготовлен на ООО "Волгодонский комбинат древесных плит" по ТУ 5617-143-00257561-15 в соответствии с требованиями технического регламента Таможенного союза ТР ТС 025/2012. О безопасности мебельной продукции, ГОСТ 16371-2014. Мебель. Общие технические условия. ГОСТ 19917-2014. Мебель для сидения и лежания. Общие технические условия. Декларация о соответствии ТС N RU Д-РУ.АЯ21.В.03898, действительна по 20.05.2019 г.

УСЛОВИЯ ГАРАНТИИ

1. Предприятие-изготовитель гарантирует соответствие изделия требованиям ТР ТС 025/2012, ГОСТ 16371-2014 при соблюдении условий транспортирования, сборки и эксплуатации. Гарантийный срок эксплуатации - 24 месяца. Срок исчисляется со дня продажи изделия.

Дефекты производственного характера, обнаруженные в течение гарантийного срока, устраняются за счёт предприятия-изготовителя. Претензии на такие дефекты принимаются при наличии паспорта, этикетки с упаковки и гарантийного талона с отметкой даты продажи мебели.

2. Изделие снимается с гарантийного обслуживания в следующих случаях:

- если имеет следы постороннего вмешательства или была попытка ремонта;
- если обнаружены несанкционированные изменения конструкции изделия;
- если изделие эксплуатировалось не в соответствии со своим целевым назначением или в условиях, для которых оно не предназначено.

3. Гарантия не распространяется на следующие неисправности:

- механические повреждения;
- повреждения, вызванные стихией, пожаром, бытовыми факторами;
- повреждения, вызванные попаданием на поверхность изделия едких веществ и жидкостей.

Срок службы изделия - 8 лет.

ДАТА ВЫПУСКА

" ____ " ____ 201 г

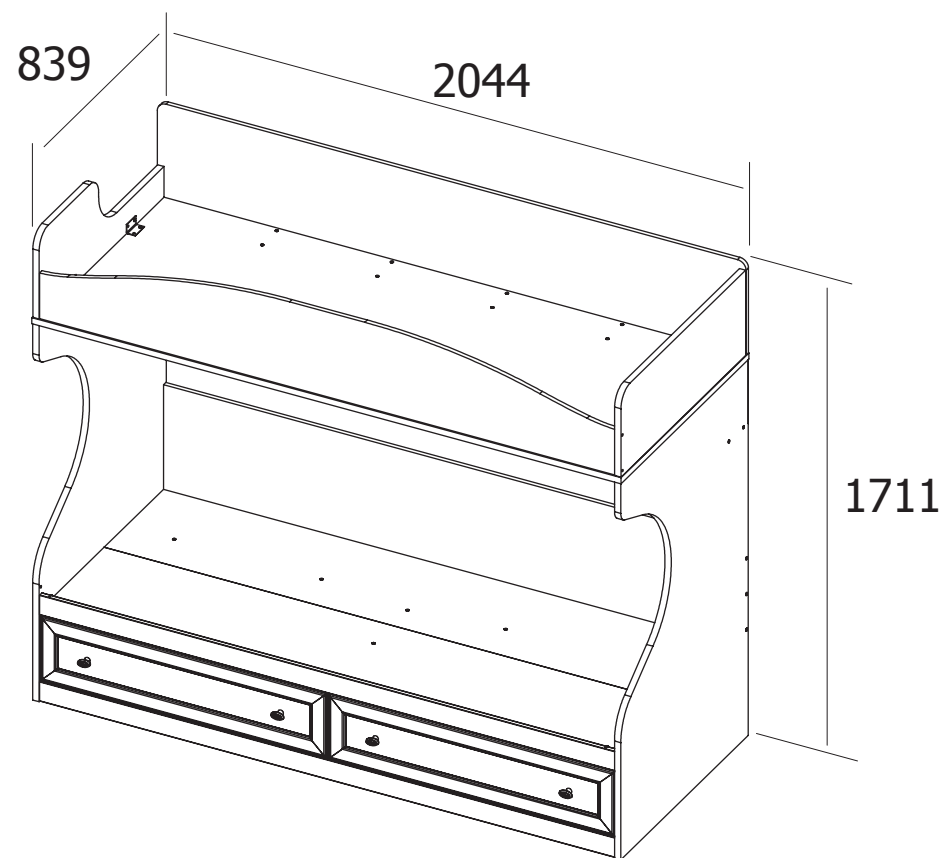
ПРОВЕРЕНО СКК

ДАТА ПРОДАЖИ

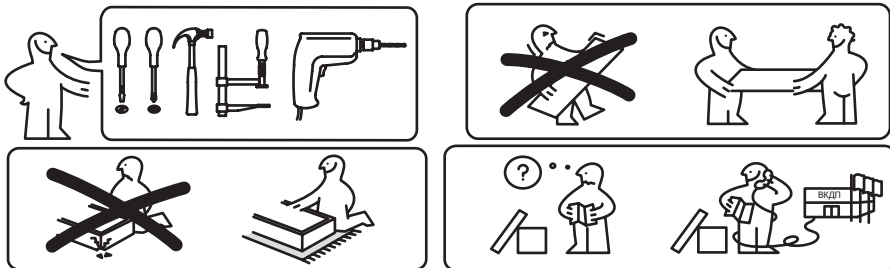
" ____ " ____ 201 г.

ШТАМП МАГАЗИНА

Версия 2016 г. (4)



ПАСПОРТ И СХЕМЫ СБОРКИ



Сборку рекомендуется производить с помощью специалиста, так как неправильная сборка может привести к опрокидыванию мебели, что может повлечь за собой ущерб или телесные повреждения. **Упаковку с этикеткой сохранять до конца сборки!**

Предприятие оставляет за собой право вносить некоторые конструктивные изменения, не ухудшающие внешний вид и не влияющие на функциональные свойства изделия.

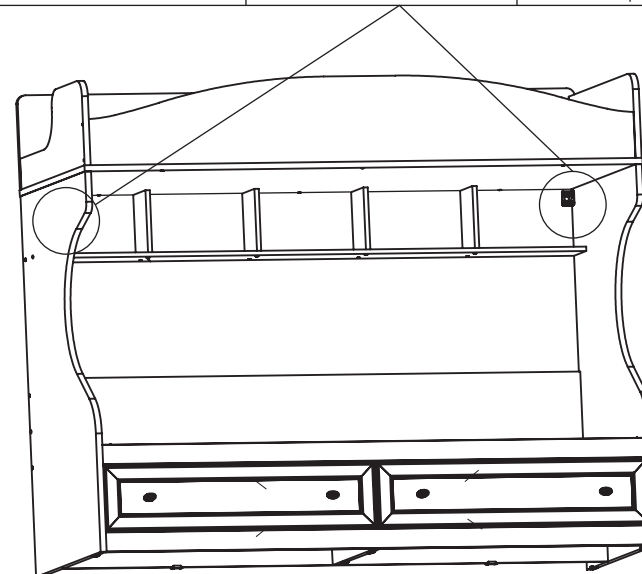
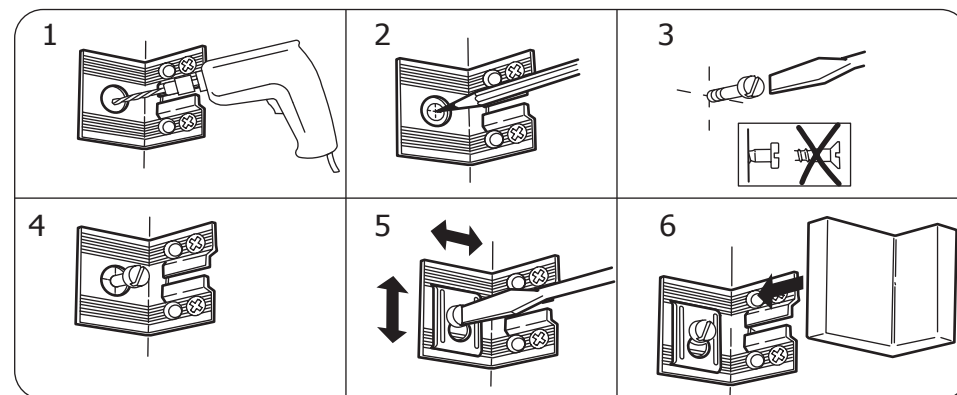
Наименование детали или сборочной единицы	кол-во	Обозначение	Габаритные размеры(мм)
Пакет № 1			
Основание верхнее 22 мм	1	9 - 15	2048 x 842
Пакет № 2			
Боковина передняя нижняя (Профиль МДФ)	1	2-15	2000 x 70
Передняя стенка опоры (профиль МДФ)	1	8 - 15	2000 x 70
Боковина задняя нижняя	1	7 - 15	2000 x 375
Боковина задняя верхняя	1	11 - 15	2046 x 335
Стенка горизонтальная	1	14 - 15	2000 x 160
Стенка задняя (ДВП)	1	16 - 15	2040 x 252
Пакет № 3			
Основание переднее	1	10-15	2000 x 409
Основание заднее	1	3 - 15	2000 x 409
Опора продольная	1	4 - 15	2000 x 310
Боковина передняя верхняя фрез. с рис.	1	2-16	2000 x 304
Пакет № 4			
Спинка правая 22мм (фрез)	1	1 - 16	1350 x 839
Спинка левая 22мм (фрез)	1	1.1 - 16	1350 x 839
Пакет № 5			
Спинка верхняя 22мм (фрез)	1	3-16	822 x 305
Спинка верхняя 22мм (фрез)	1	4-16	822 x 305
Перегородка	4	15 - 15	220 x 158
Опора поперечная 22 мм	1	5 - 15	544 x 310
Накладка с рис. (в сборе)прав.	1	0-2-15	997 x 234
Накладка с рис. (в сборе)лев.	1	0.1-2-15	997 x 234
Стенка боковая ящика правая	2	2-1-15	500 x 150
Стенка боковая ящика левая	2	2.1-1-15	500 x 150
Стенка задняя ящика	2	3-1-15	931 x 150
Стенка передняя ящика	2	1-1-15	931 x 150
Дно ящика(ДВП)	2	4-1-15	962x498
Фурнитура	1		

5. Крепление кровати к стене

ВНИМАНИЕ!!!

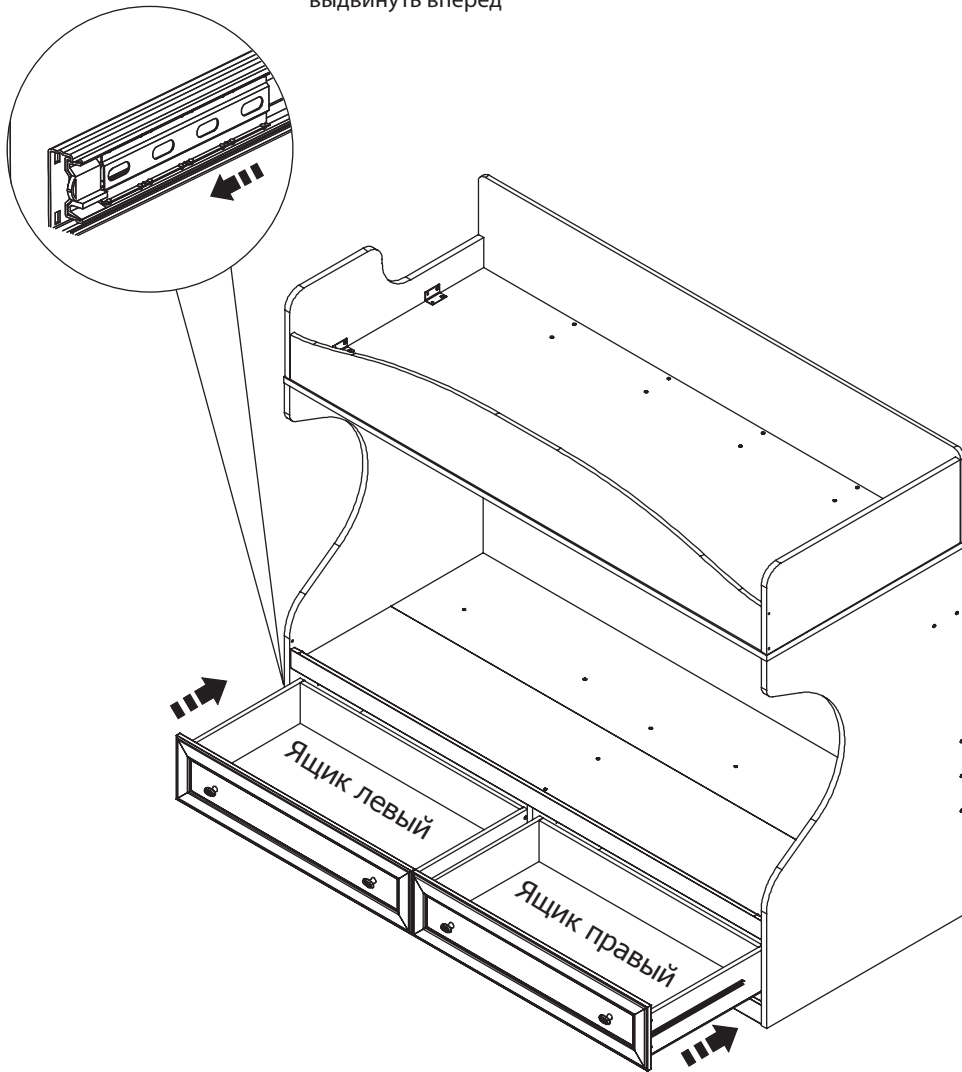
Во избежание опрокидывания изделия при эксплуатации, необходимо **ОБЯЗАТЕЛЬНО** крепить его к стене с помощью подвесок, а также соединить с другими (рядом стоящими) изделиями мебели.

Опрокидывание мебели может привести к серьезным или смертельным телесным повреждениям. Для предотвращения опрокидывания мебель должна быть постоянно прикреплена к стене.

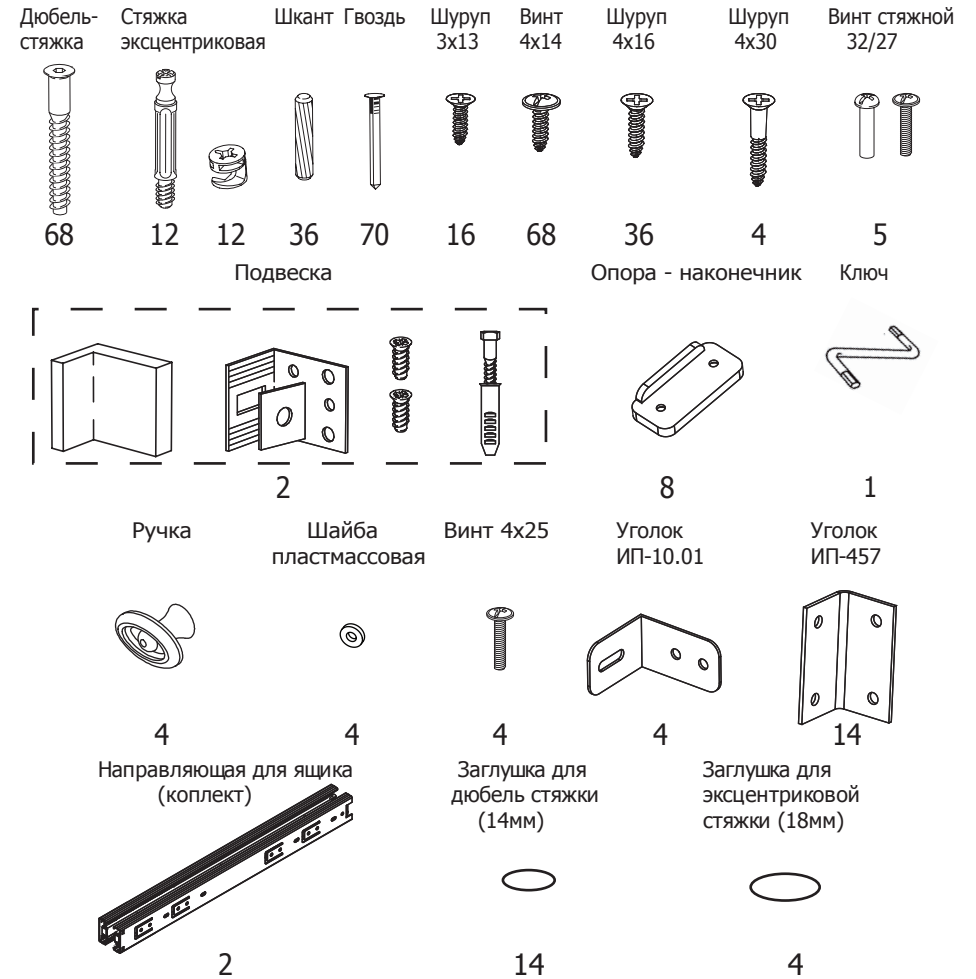


4 Установка ящиков

Перед установкой ящика
сепараторы с шариками
выдвинуть вперед



Комплект фурнитуры



Примечание: Конструкционные материалы для изготовления изделий из набора модульной мебели "Лючия":

- основной конструкционный материал - плита древесностружечная, облицованная пленкой на основе термореактивных полимеров (ламинированная) - ЛДСП по ГОСТ 3 52078-2003;
- материал задних стенок - плита древесноволокнистая (твердая) с лакокрасочным покрытием (ДВП) ГОСТ 8904-81;
- материал фасадных деталей - плита древесноволокнистая средней плотности ПСП по ТУ 5536-026-00273643-98.

ВНИМАНИЕ!!!

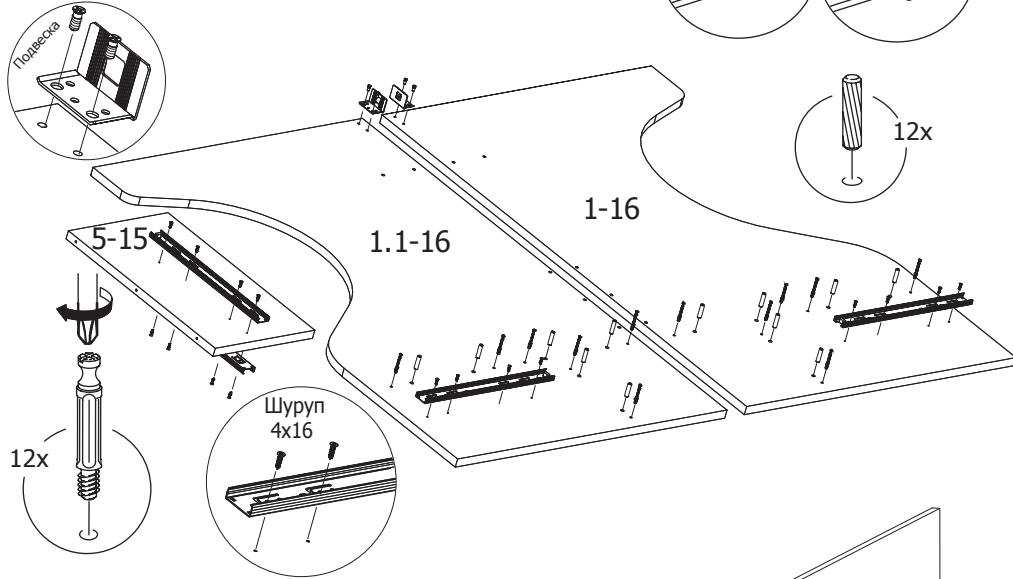
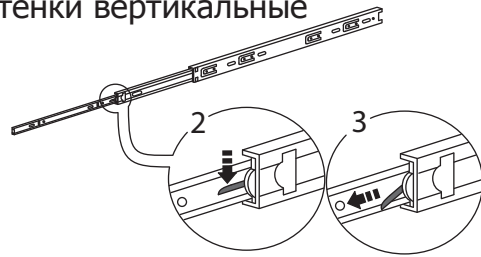
Перед сборкой изделия, необходимо удалить защитную пленку с деталей

1 Установка фурнитуры на стенки вертикальные

Примечание:

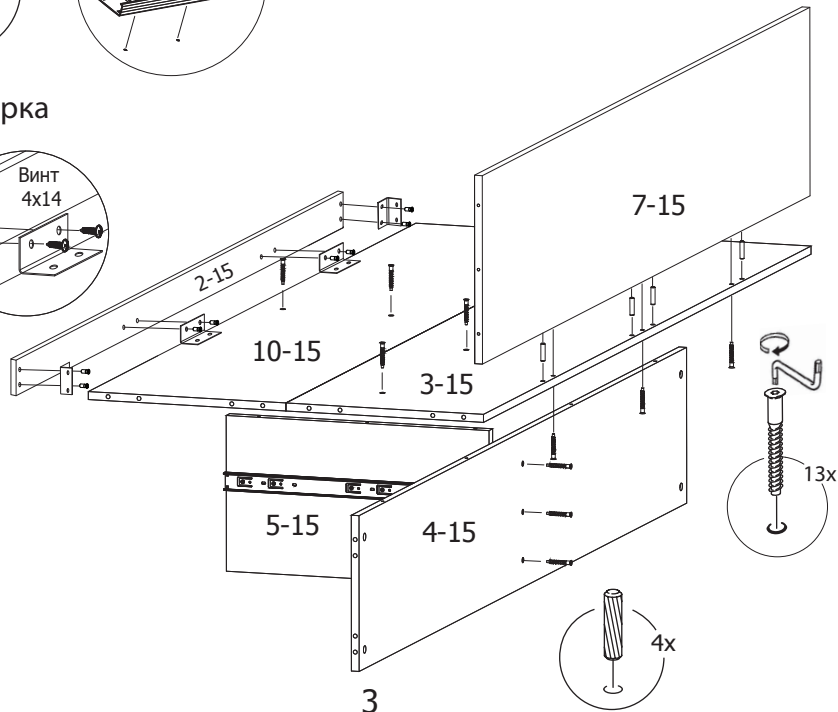
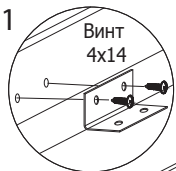
Перед установкой направляющих, необходимо:

1. Выдвинуть направляющую полностью на всю длину до конца.
2. Нажать на «усик».
3. Зажав «усик» пальцем, потянуть в сторону и вынуть часть направляющей для ящика.



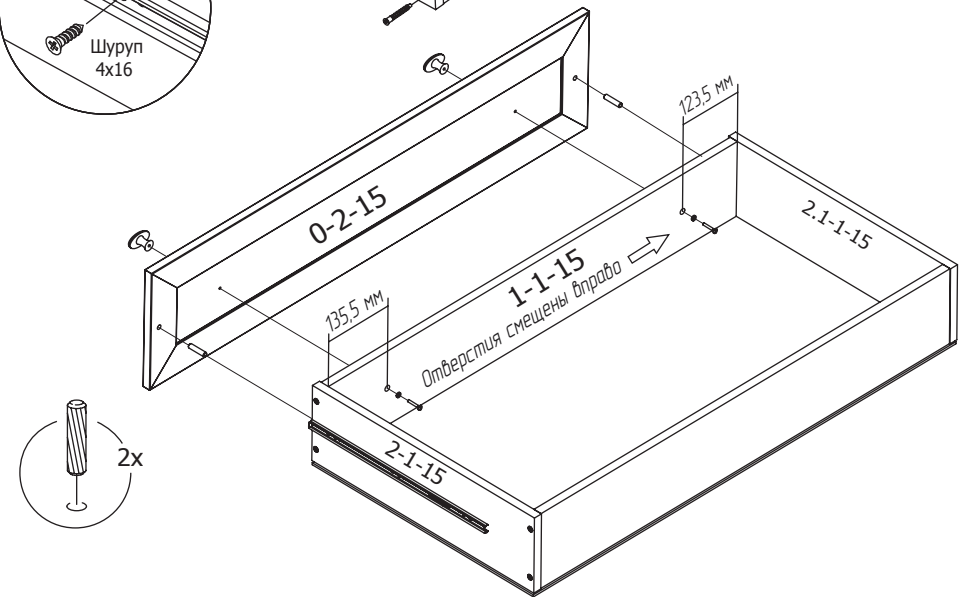
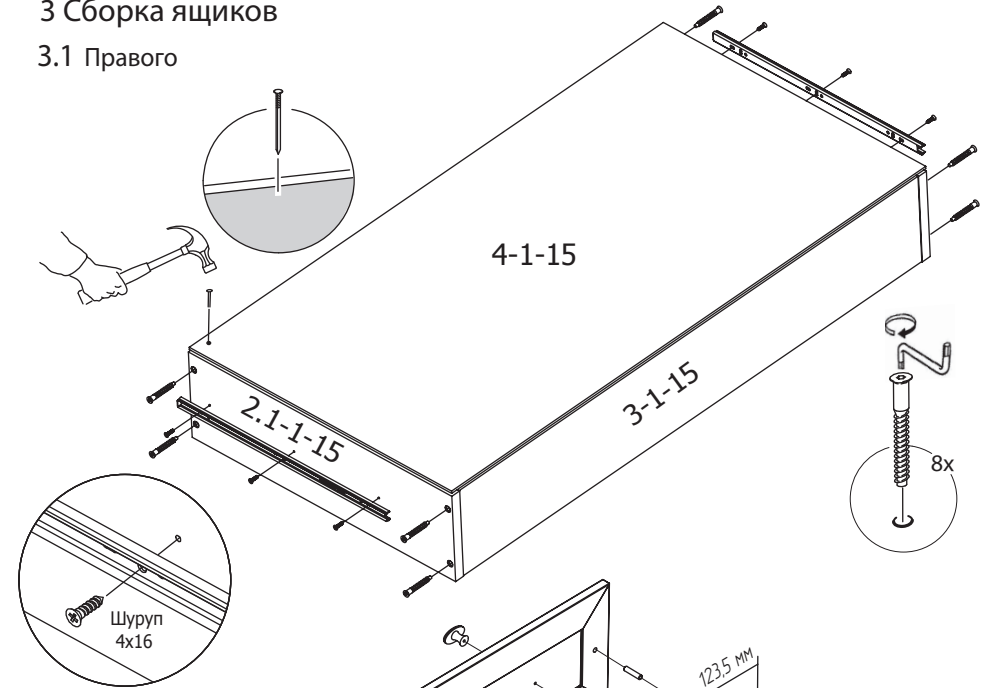
2 Сборка

2.1



3 Сборка ящиков

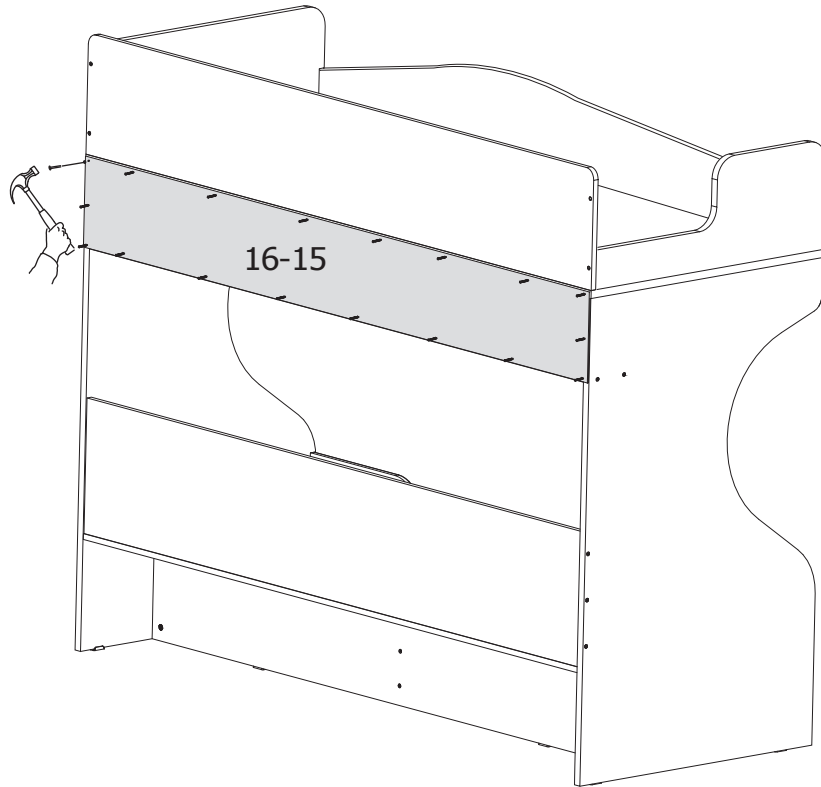
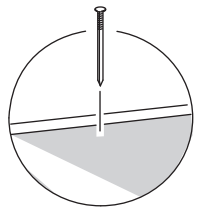
3.1 Правого



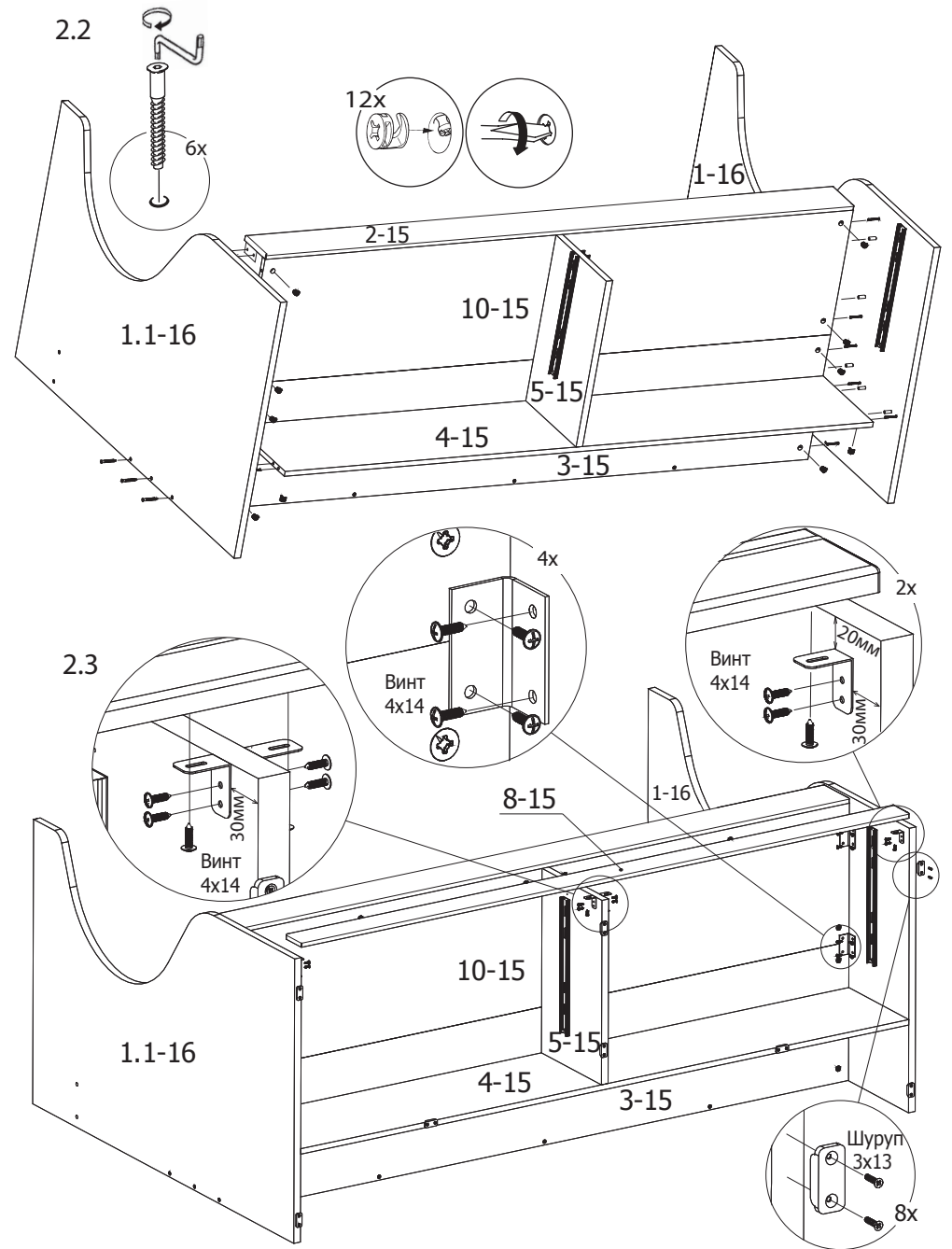
3.2 Левого

Для сборки ящика левого необходимо перевернуть переднюю стенку ящика (1-1-5), чтобы отверстия были смещены влево.

2.8 Установка ДВП



7



4

