

Правила эксплуатации и ухода за мебелью

1. Мебель должна храниться и эксплуатироваться в закрытых отапливаемых помещениях при температуре не ниже +2 С и относительной влажности воздуха от 45 до 70%.
2. При ослаблении крепления соединений необходимо периодически подтягивать винты, шурупы, стяжки и т.п.
3. Для предотвращения поломки механизмов трансформации ящиков, не следует перегружать их и держать без надобности выдвинутыми.
4. Поверхности изделий следует предохранять от различных растворителей, кислот, щелочей и механических повреждений.
5. Поверхности изделий можно освежить, применяя специальные составы, которые имеются в хозяйственных магазинах. Не допускается применение соды, порошков и других материалов, не предназначенных для ухода за мебелью.
6. Помните, что сохранность и долговечность изделий мебели зависят не только от их конструкции и качества материалов, но и от правильной эксплуатации и ухода за ними.

ГАРАНТИЙНЫЙ ТАЛОН

Набор модульной мебели "САН-ФРАНЦИСКО" изготовлен на ООО "Волгодонский комбинат древесных плит" по ТО 5617-168-00257561-17 в соответствии с требованиями ТР ТС 025/2012 "О безопасности мебельной продукции" ГОСТ 16371-2014. Мебель. Общие технические условия. Декларация о соответствии ЕАЭС N RU Д-РУ.АЯ21.В.05326, действительна до 10.07.2020 г.



УСЛОВИЯ ГАРАНТИИ

1. Предприятие-изготовитель гарантирует соответствие изделия требованиям ГОСТ16371-2014 при соблюдении условий транспортирования, сборки и эксплуатации. Гарантийный срок эксплуатации-24 месяца. Срок исчисляется со дня передачи мебели потребителю. Если день передачи установить невозможно, гарантийный срок исчисляется со дня изготовления мебели. Дефекты производственного характера, обнаруженные в течение гарантийного срока, устраняются за счёт предприятия - изготовителя.
2. Изделие снимается с гарантийного обслуживания в следующих случаях:
 - если имеет следы постороннего вмешательства или была попытка ремонта;
 - если обнаружены несанкционированные изменения конструкции изделия;
 - если изделие эксплуатировалось не в соответствии со своим целевым назначением или в условиях, для которых оно не предназначено.
3. Гарантия не распространяется на изделие, имеющее следующие повреждения:
 - механические;
 - вызванные стихией, пожаром, бытовыми факторами;
 - вызванные попаданием на поверхность изделий едких веществ и жидкостей.Срок службы изделия - 10 лет.

ДАТА ВЫПУСКА " ____ " ____ 201 г

ПРОВЕРЕНО СКК

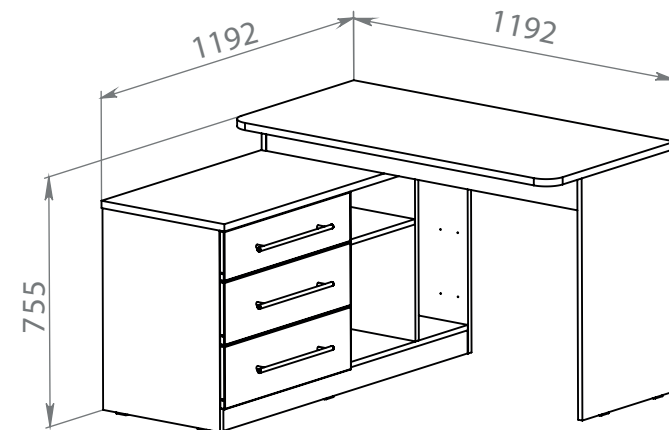
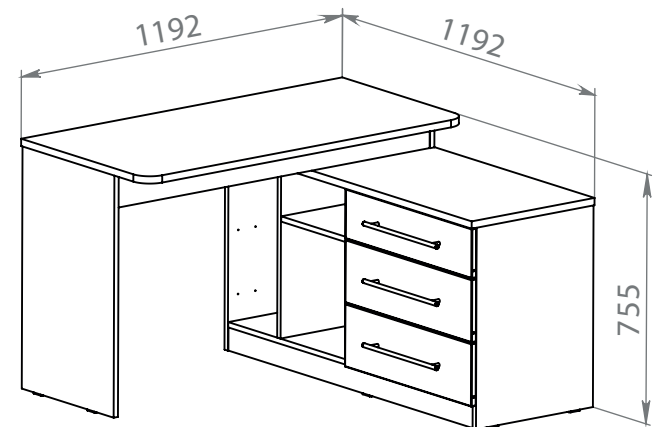
ДАТА ПРОДАЖИ " ____ " ____ 201 г.

ШТАМП МАГАЗИНА

Версия 2017 г. (2)



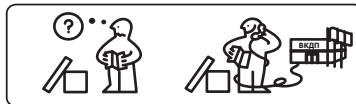
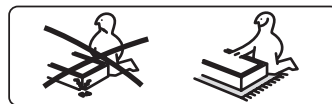
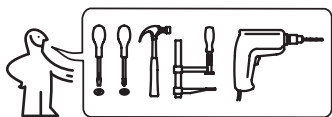
ООО "Волгодонский комбинат древесных плит"



Стол угловой комбинированный ПМ-277.11

НАБОР МОДУЛЬНОЙ МЕБЕЛИ
САН-ФРАНЦИСКО
ПМ-277.00.00.000

Паспорт и схемы сборки



Сборку рекомендуется производить с помощью специалиста, так как неправильная сборка может привести к опрокидыванию мебели, что может повлечь за собой ущерб или телесные повреждения.

Предприятие оставляет за собой право вносить некоторые конструктивные изменения, не ухудшающие внешний вид и не влияющие на функциональные свойства изделия.

Уважаемый покупатель!

Прежде, чем начать сборку, убедитесь в соответствии выбранного Вами изделия (см. обложку паспорта) с номером изделия, указанным на этикетке, наклеенной на пакете.

Упаковку с этикеткой сохранять до конца сборки!

Обращаем Ваше внимание, что каркас и комплект деталей фасада продаются отдельно друг от друга для удобства формирования по цветовой гамме.

Упаковочная ведомость

Маркировка	Наименование деталей	Кол-во, шт	Размер, мм
Пакет № 1			
7-11	Крышка нижняя	1	1192 x 456
2-11	Стенка опоры	1	730 x 434
2-1-1	Стенка боковая ящика правая	2	400 x 130
2.1-1-1	Стенка боковая ящика левая	2	400 x 130
2 -1 -8	Стенка боковая ящика правая	1	400 x 100
2.1 -1 -8	Стенка боковая ящика левая	1	400 x 100
1-11	Стенка вертикальная правая	1	608 x 434
1.1-11	Стенка вертикальная левая	1	608 x 434
5-11	Стенка горизонтальная средняя	1	324 x 428
4-11	Стенка горизонтальная нижняя	1	1156 x 432
	Фурнитура	1	
Пакет № 2			
8-11	Крышка верхняя	1	1192 x 590
6-11	Передняя стенка опоры	2	1156 x 70
9-11	Царга	2	1156 x 100
3-11	Перегородка правая	1	522 x 430
3.1-11	Перегородка левая	1	522 x 430
2-2-11	Стенка задняя ящика	2	512 x 130
2-1-11	Стенка задняя ящика	1	512 x 100
11-11	Стенка задняя	1	522 x 570
1-1-11	Накладка ПСП	1	598 x 150
1-2-11	Накладка ПСП	2	598 x 190
10-11	Стенка опорная	1	434 x 100
3-1-11	Дно ящика(ДВП)	3	542 x 410

ВНИМАНИЕ!!!

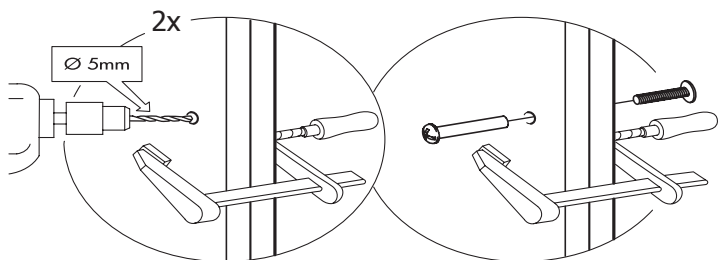
Опрокидывание мебели может привести к серьезным или смертельным телесным повреждениям. Для предотвращения опрокидывания мебель должна быть постоянно прикреплена к стене или полу.

Крепежные средства для крепления к стене и полу не прилагаются, для разных материалов стен и пола требуются различные крепления. Используйте крепежные средства, подходящие для материала вашего дома. Если Вы не уверены, какой тип креплений подходит к данному материалу, обратитесь в специализированный магазин.

Рекомендации по безопасности:

- Храните тяжелые предметы в нижних ящиках.
- Не разрешайте детям забираться на ящики и полки и виснуть на ящиках, полках и дверцах.

При установке нескольких модулей, рекомендуется скрепить их между собой стяжными винтами.



Примечание: Конструкционные материалы для изготовления изделий из набора модульной мебели «Сан-Франциско»:
 - основной конструкционный материал - плита древесностружечная, облицованная пленкой на основе термореактивных полимеров (ламинированная) - ЛДСП по ГОСТ 32289-2013 ;
 - детали из плиты древесноволокнистой средней плотности ПСП по ТУ 5536-026-00273643-98 с лакокрасочным покрытием полиуретановыми ЛКМ или облицованные пленками ПВХ;
 - материал доньев ящиков - плита древесноволокнистая (твердая) с лакокрасочным покрытием (ДВП) ГОСТ 8904-2014.

КОМПЛЕКТ ФУРНИТУРЫ ДЛЯ КАРКАСА

Стяжка эксцентриковая	Шкант	Шуруп 3x13	Заглушка самоклеящаяся для ст. эксцентрик.	Шуруп 4x16	
					
46 46	38	16	16	72	
Опора наконечник	Уголок ИП-10-01	Дюбель-стяжка	Винт 4x14	Заглушка самоклеящаяся для д/стяжки	Ключ
					
8	6	24	18	10	1
Винт М4х22	Ручка 288 мм	Шайба к ручке	Направляющая L=300		
					
6	3	6	3		

ПОСЛЕДОВАТЕЛЬНОСТЬ СБОРКИ

Перед началом сборки необходимо выбрать вариант внешнего вида стола

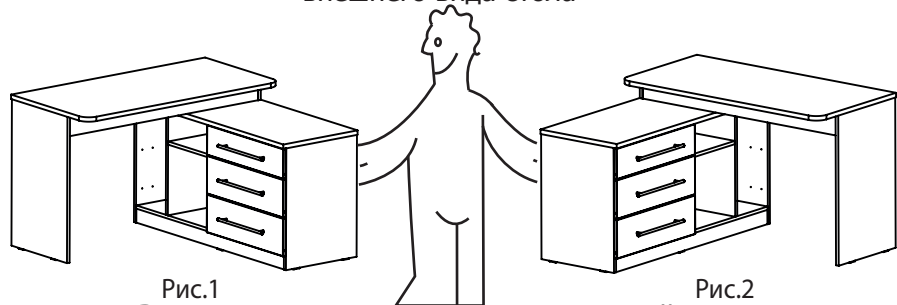


Рис.1
Рис.2
Рассмотрим вариант показанный на рис.1

Внимание! Перед началом сборки, в случае обработки кромок деталей кромочным материалом с защитной плёнкой, необходимо её снять и протереть детали ветошью.

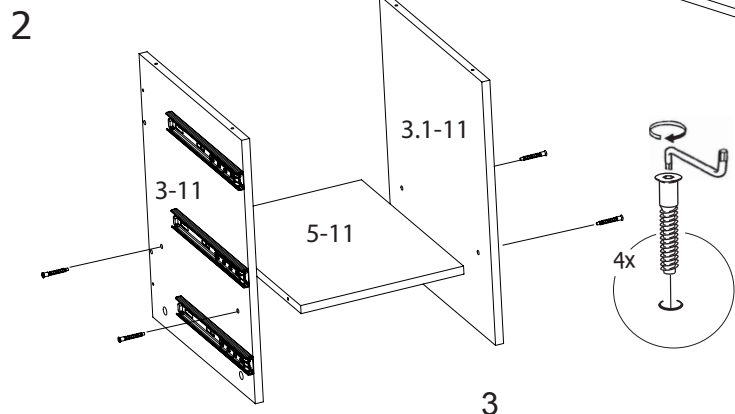
1 Установка фурнитуры на стенки вертикальные

Перед установкой направляющих, необходимо:

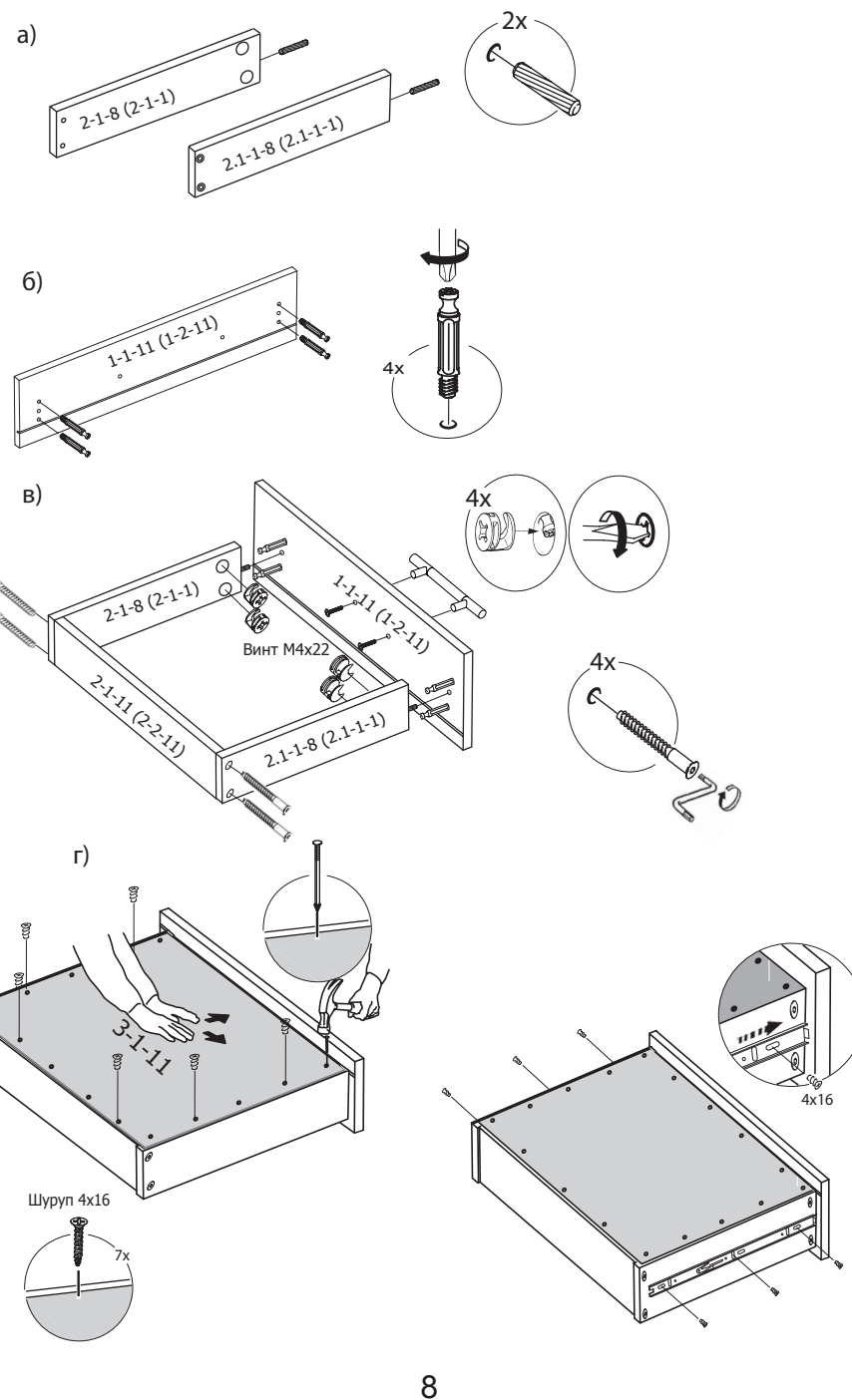
1. Выдвинуть направляющую полностью на всю длину до конца.

2. Нажать на «усик».

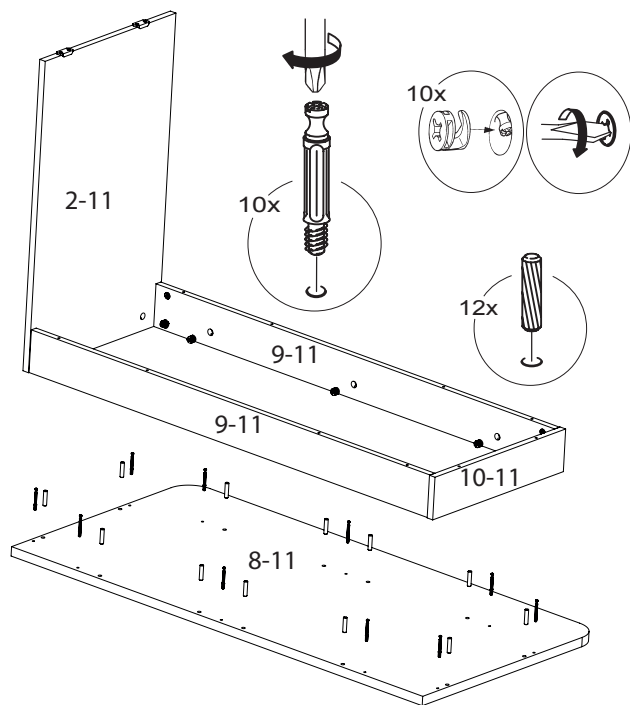
3. Зажав «усик» пальцем, потянуть в сторону и вынуть часть направляющей для ящика.



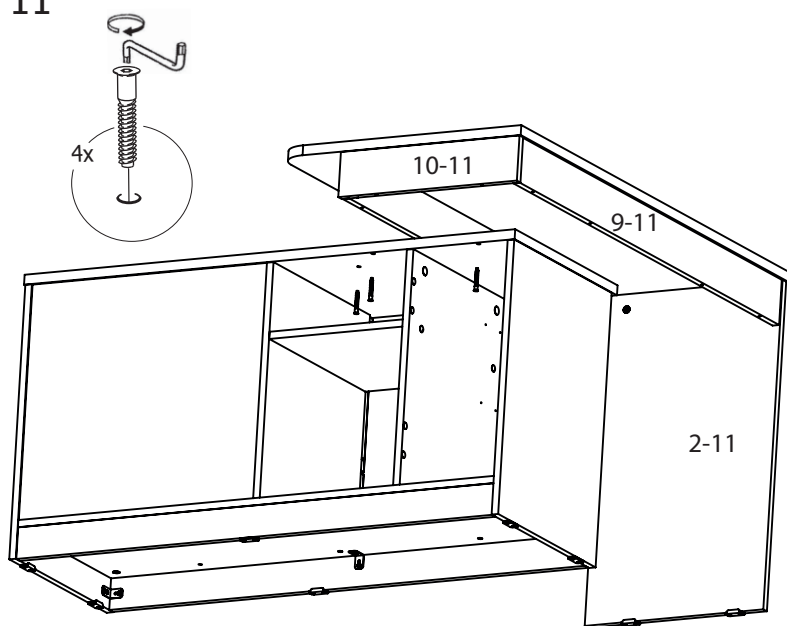
12 Принцип сборки ящиков одинаков.



10

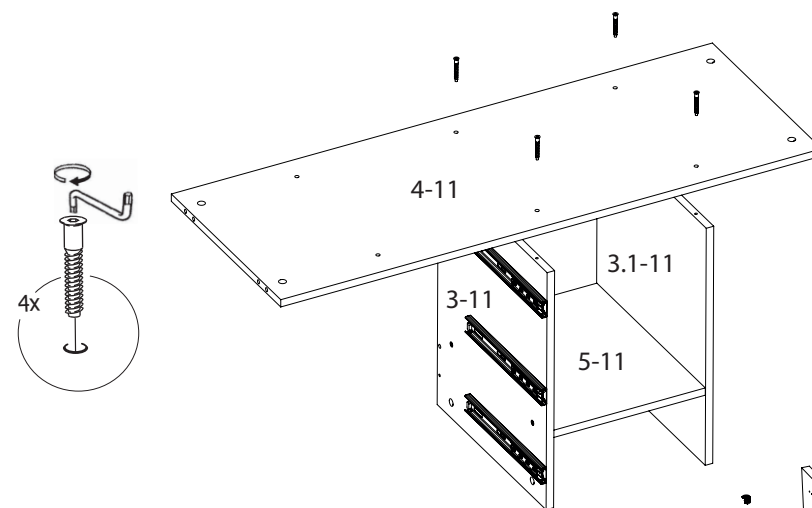


11

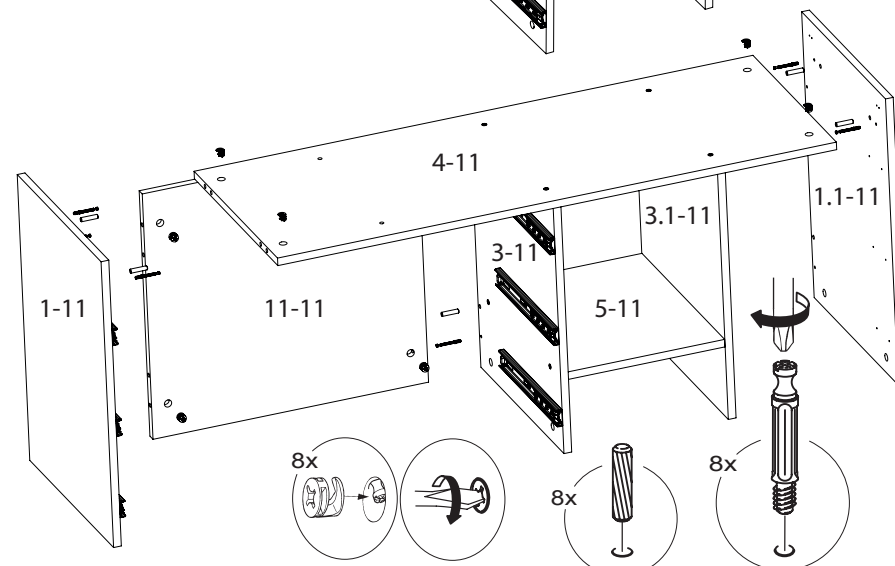


7

3

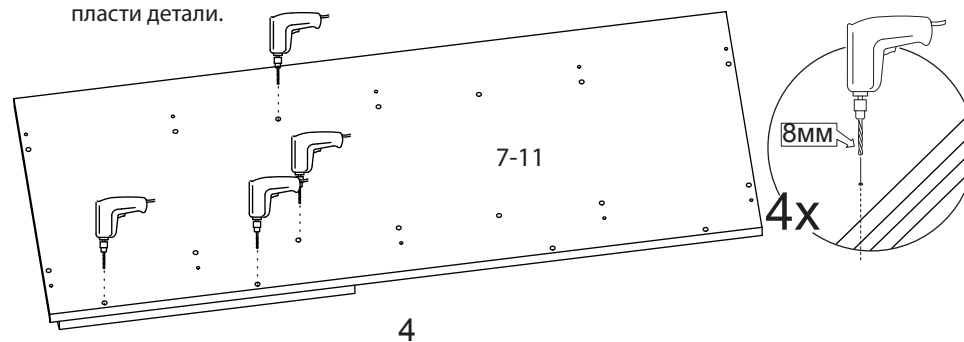


4



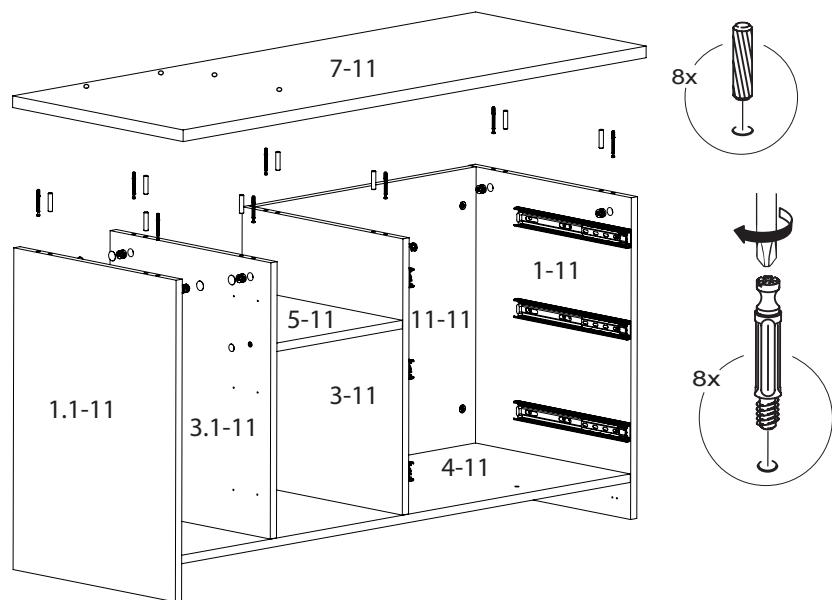
5

Для сборки шкафа, необходимо досверлить уже имеющиеся отверстия в стенке горизонтальной (2 пары отверстий). Сверлить необходимо на твердой поверхности, которую можно повредить, во избежание вырывания передней пласти детали.

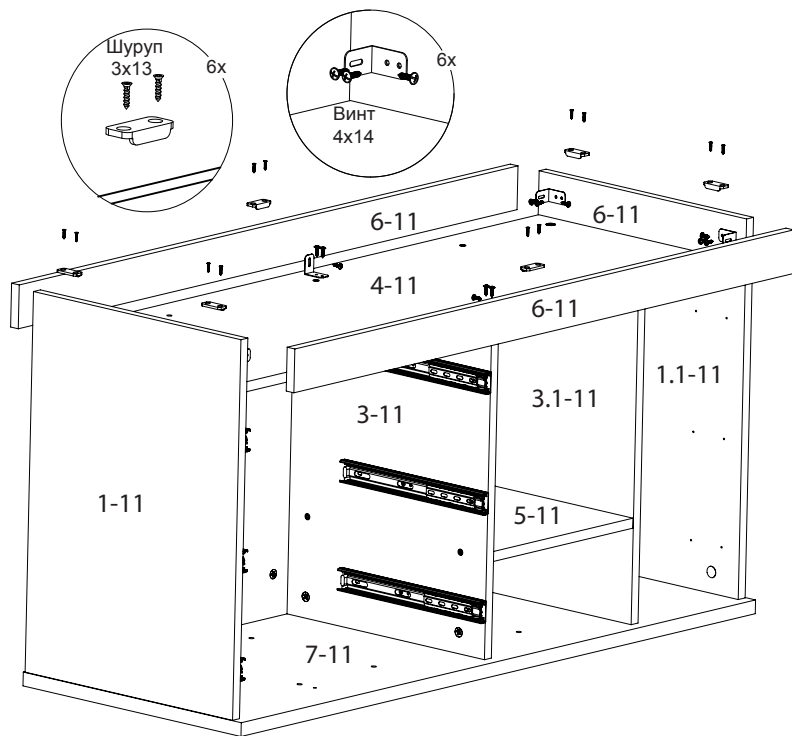


4

6

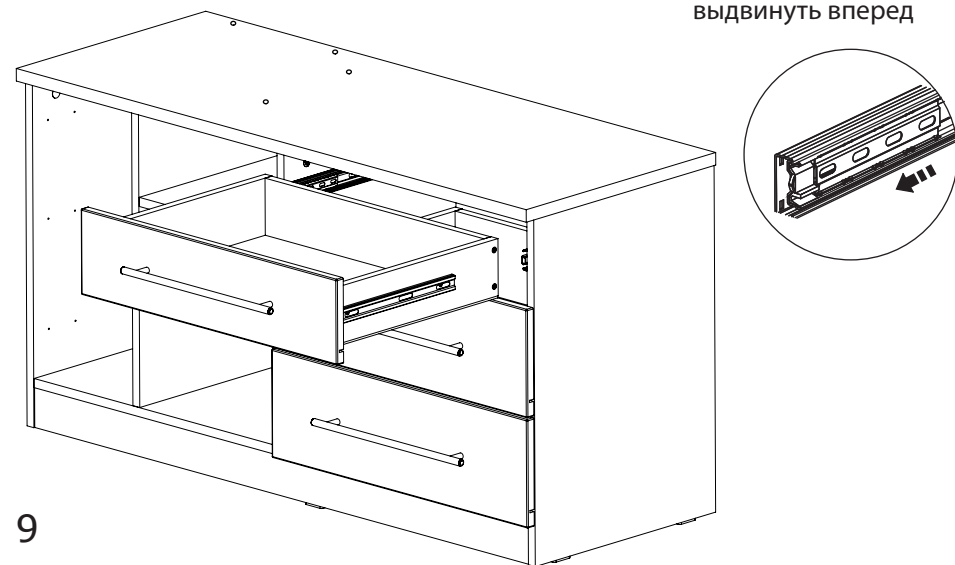


7



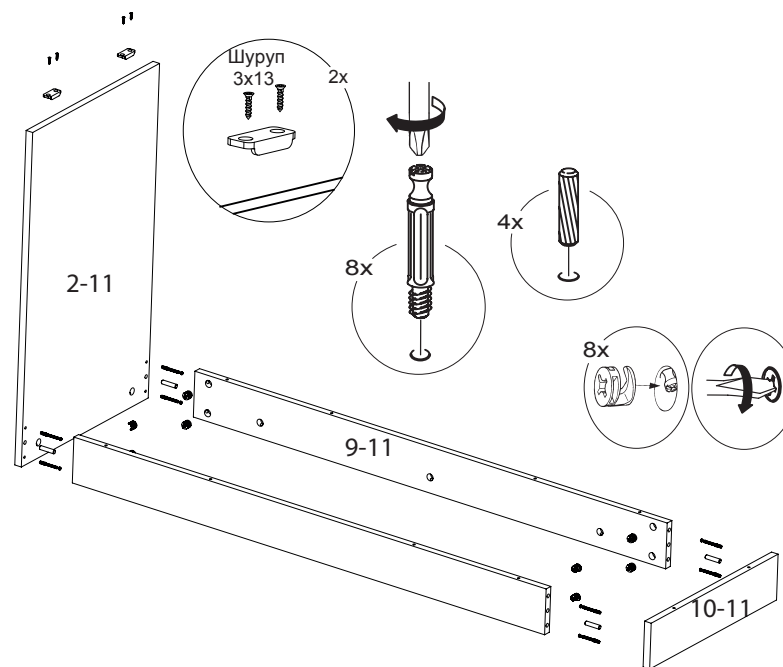
5

8



Перед установкой ящиков
сепараторы с шариками
выдвинуть вперед

9



6