

ПРАВИЛА ЭКСПЛУАТАЦИИ И УХОДА ЗА МЕБЕЛЬЮ

1. Мебель должна храниться и эксплуатироваться в закрытых отапливаемых помещениях при температуре не ниже +2°C и относительной влажности воздуха от 45 до 70%.

2. При установке изделий мебели в непосредственной близости от нагревательных и отопительных приборов их поверхности во время эксплуатации должны быть защищены от нагрева. Температура нагрева элементов мебели не должна превышать 40°C.

3. Для предотвращения деформации двери в изделии должны быть закрыты. Не следует открывать дверь более чем на 90° - это приводит к поломке петель.

4. При ослаблении крепления соединений необходимо периодически подтягивать винты, шурупы стяжки и т.п.

5. Поверхности изделий следует предохранять от различных растворителей, кислот, щелочей и механических повреждений.

6. Поверхности изделий можно освежить, применяя специальные составы, которые имеются в хозяйственных магазинах. Не допускается применение соды, порошков и других материалов, не предназначенных для ухода за мебелью.

7. Помните, что сохранность и долговечность мебели зависит не только от её конструкции и качества материалов, но и от правильной эксплуатации и ухода за ней.

8. Для предотвращения опрокидывания мебель должна быть постоянно прикреплена к стене. (Крепежные средства для крепления к стене не прилагаются, для разных материалов требуются различные крепления. Используйте крепежные средства, подходящие для материала вашего дома. Если Вы не уверены, какой тип креплений подходит к данному материалу, обратитесь в специализированный магазин.)

9. В целях безопасности храните тяжелые предметы в нижних ящиках. Не разрешайте детям забираться на ящики, полки и дверцы или виснуть на них.

ГАРАНТИЙНЫЙ ТАЛОН

Набор мебели ли „Оксфорд“ изготовлен на ООО "Волгодонский комбинат древесных плит" по ТО 5317-96-00257561-10 в соответствии с требованиями ТР ТС 025/2012 "О безопасности мебельной продукции" ГОСТ 16371-2014. Мебель. Общие технические условия.

Декларация о соответствии ЕАЭС N RU Д-РУ.АЯ21.В.06716, действительна по 27.06.2021г.



УСЛОВИЯ ГАРАНТИИ

1. Предприятие-изготовитель гарантирует соответствие изделия требованиям ГОСТ 16371-2014 при соблюдении условий транспортирования, сборки и эксплуатации. Гарантийный срок эксплуатации-24 месяца. Срок исчисляется со дня передачи мебели потребителю. Если день передачи установить невозможно, гарантийный срок исчисляется со дня изготовления мебели. Дефекты производственного характера, обнаруженные в течение гарантийного срока, устраняются за счёт предприятия-изготовителя.

2. Изделие снимается с гарантийного обслуживания в следующих случаях:
- если имеет следы постороннего вмешательства или была попытка ремонта;
- если обнаружены несанкционированные изменения конструкции изделия;
- если изделие эксплуатировалось не в соответствии со своим целевым назначением или в условиях, для которых оно не предназначено.

3. Гарантия не распространяется на изделие, имеющее следующие повреждения:
- механические;
- вызванные стихией, пожаром, бытовыми факторами;
- вызванные попаданием на поверхность изделий жидкостей и едких веществ.
Срок службы изделия - 10 лет.

ДАТА ВЫПУСКА " ____ " ____ 201 г.

ПРОВЕРЕНО СКК

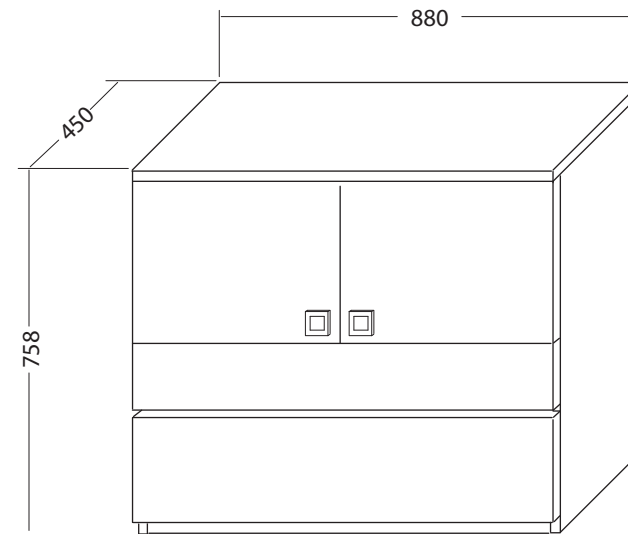
ДАТА ПРОДАЖИ " ____ " ____ 201 г.

ШТАМП МАГАЗИНА

Версия 2018 г. (1)



ООО "Волгодонский комбинат древесных плит"



Тумба с ящиком и двумя дверями

ПМ-139.14.00.000 исп.1

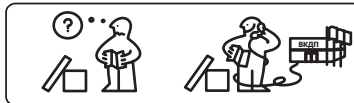
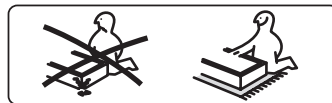
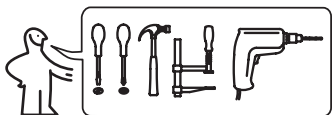
ТД-139.04.01

Набор модульной мебели

«ОКСФОРД»

ПМ-139.00.00.000

ПАСПОРТ И СХЕМЫ СБОРКИ



Сборку рекомендуется производить с помощью специалиста, так как неправильная сборка может привести к опрокидыванию мебели, что может повлечь за собой ущерб или телесные повреждения.

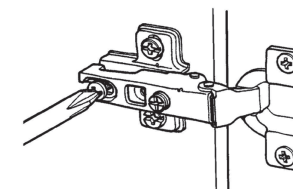
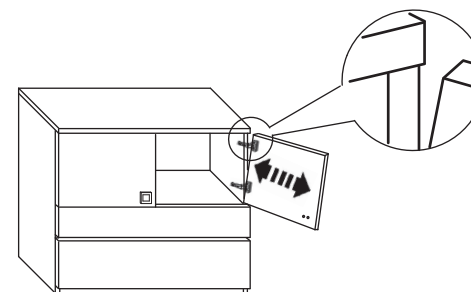
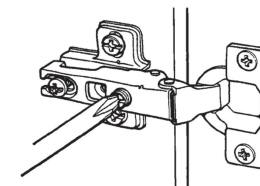
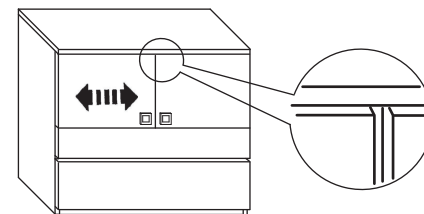
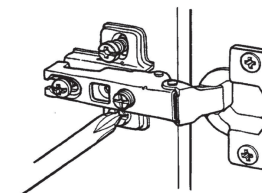
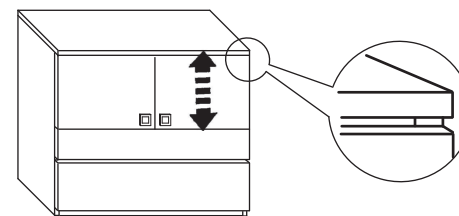
ВНИМАНИЕ! Во избежание опрокидывания, тумбу необходимо крепить к стене. Выбирайте шурупы и крепление, которые подходят к материалу ваших стен и обладают достаточной несущей способностью. В случае каких-либо сомнений обратитесь в местный специализированный магазин.

Предприятие оставляет за собой право вносить некоторые конструктивные изменения, не ухудшающие внешний вид и не влияющие на функциональные свойства изделия.

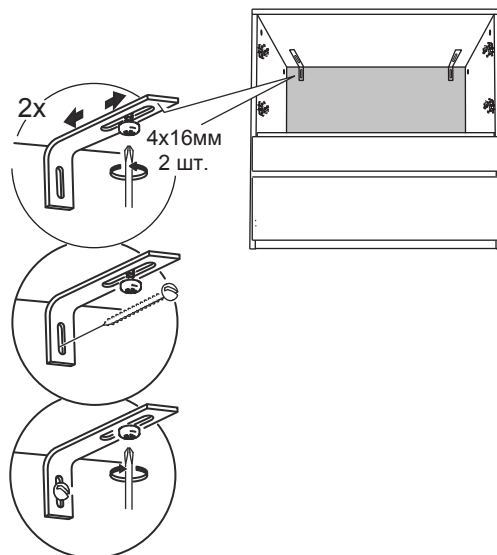
Упаковочная ведомость

Наименование детали	Обозначение	Размеры, мм	Количество, шт.
Пакет 1			
Стенка вертикальная правая	5-14	733x434	1
Стенка вертикальная левая	5.1-14	733x434	1
Стенка горизонтальная	5-5	844x429	1
Дверь правая	6-14	436x343	1
Дверь левая	7-14	436x343	1
Фурнитура	-		1
Пакет 2			
Крышка	2-14	880x450	1
Планка цокольная	18-5	844x100	2
Стенка задняя (ДВП)	4-14	864x340	1
Стенка задняя (ДВП)	7-12	864x362	1
Накладка	1-2-5	874x226	1
Стенка боковая	1.1-3-2	420x160	2
Стенка задняя	2-2-5	786x160	1
Дно ящика (ДВП)	3-2-5	814x427	1
Накладка	13-5	874x120	1

РЕГУЛИРОВКА ДВЕРЕЙ



11 Крепление к стене



Примечание : Конструкционные материалы для изготовления изделий из набора модульной мебели «Оксфорд»:
 - основной конструкционный материал - плита древесностружечная, облицованная пленкой на основе термореактивных полимеров (ламинированная) - ЛДСП по ГОСТ 32289-2013;
 - материал задних стенок и доньев ящиков - плита древесноволокнистая (твердая) с лакокрасочным покрытием (ДВП) ГОСТ 8904-2014.

КОМПЛЕКТ ФУРНИТУРЫ

 Дюбель-стяжка 50мм	 Шкант 8x35мм	 Дюбель стяжки эксц.	 Стяжка эксцентр.
 Ключ SW4	 Уголок Overbalance	 шуруп 3x13мм	 Шуруп 4x16мм
 Направляющая шариковая DB3501Zn/400	 Опора-наконечник	 Гвоздь 1.6x25	 Винт стяжной L=32/27
 Полкодержатель Duro	 Винт M4x22мм	 Ручка	 Шайба коническая под гвоздь
 Стяжка RV 7D	 Муфта 5x11 мм	 Петля четырехшарнирная	 Планка петли
 Винт с плоск.гол. 6,3x13	 Винт со сферо-цилиндр. гол. 6,3x13		

Уважаемый покупатель!

Прежде, чем начать сборку, убедитесь в соответствии выбранного Вами изделия (см. обложку паспорта) с номером изделия, указанным на этикетке, наклеенной на пакете.

Упаковку с этикеткой сохранять до конца сборки!

ПОСЛЕДОВАТЕЛЬНОСТЬ СБОРКИ

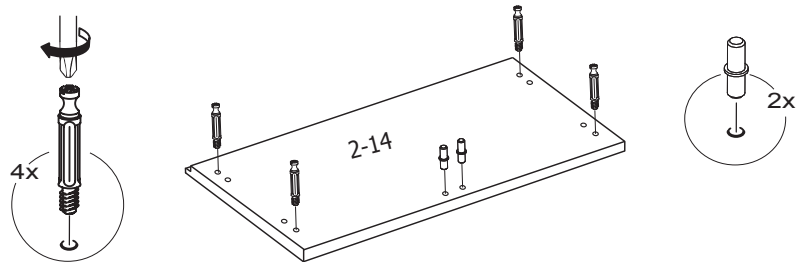
1 Установка фурнитуры на стенки вертикальные

Перед установкой направляющих, необходимо:

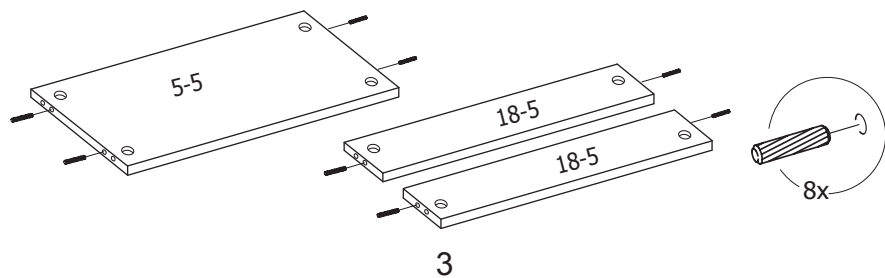
1. Выдвинуть направляющую полностью на всю длину до конца.
2. Нажать на «усик».
3. Зажав «усик» пальцем, потянуть в сторону и вынуть часть направляющей для ящика.



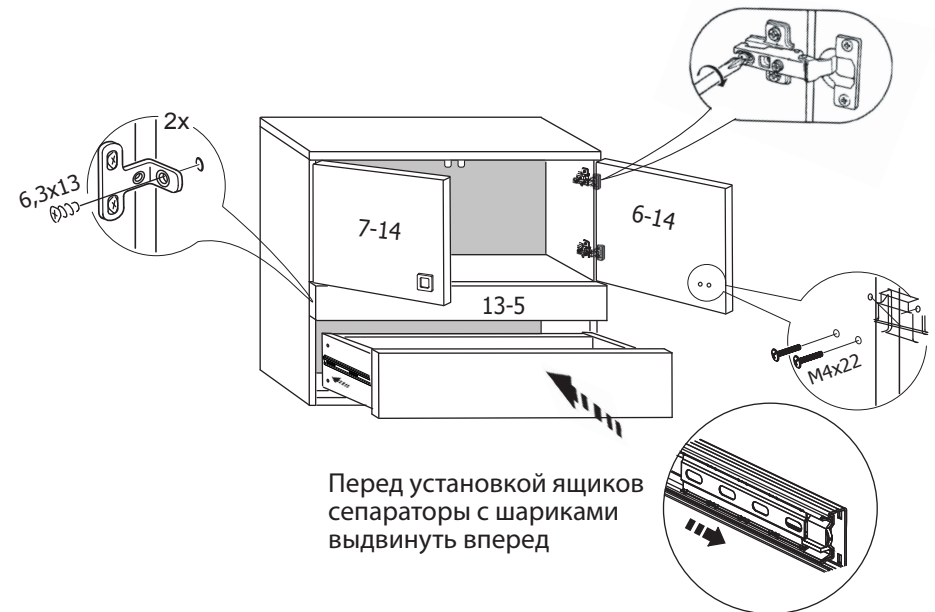
2 Установка фурнитуры на крышку



3 Установка фурнитуры на стенки горизонтальные

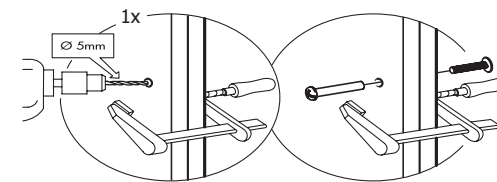
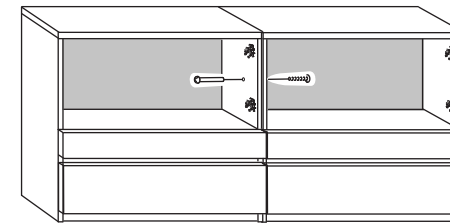


9 Установка ящика, наклейки и крепление дверей

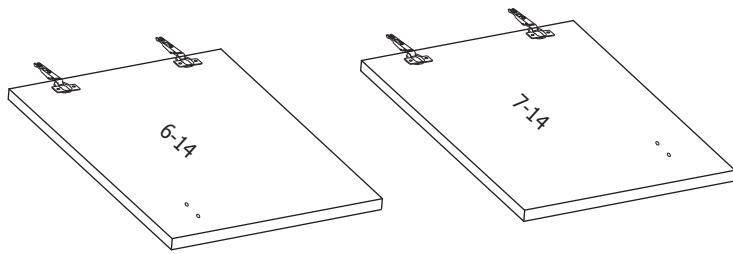
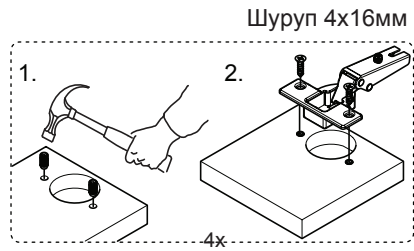


Перед установкой ящиков сепараторы с шариками выдвинуть вперед

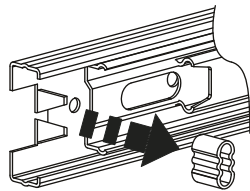
10 При установке нескольких модулей, рекомендуется скрепить их между собой стяжными винтами.



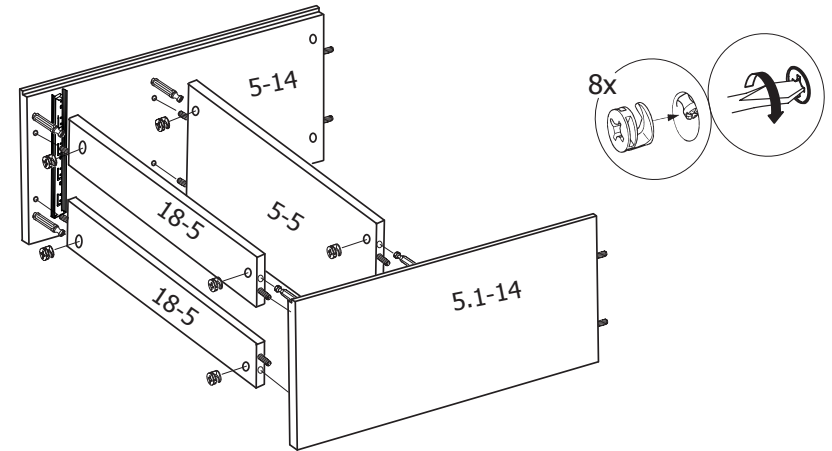
8 Установка фурнитуры на двери



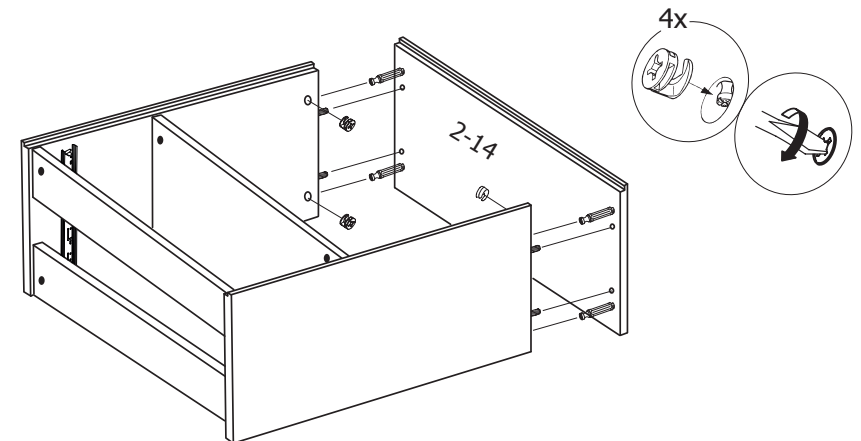
Для улучшения работы направляющей при установке доводчика извлечь резиновый ограничитель хода с направляющей.



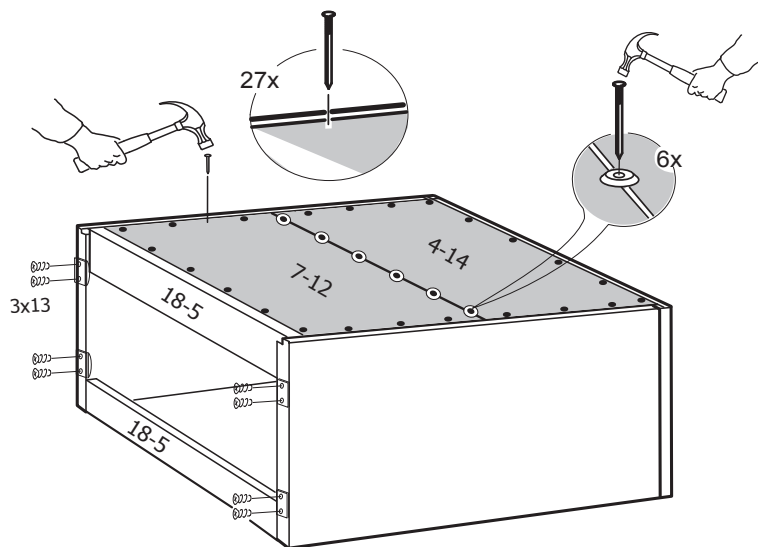
4 Крепление стенок горизонтальных и планок цокольных



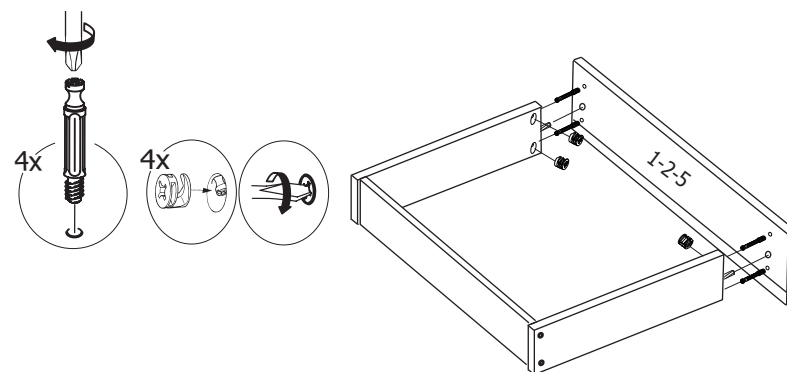
5 Крепление крышки



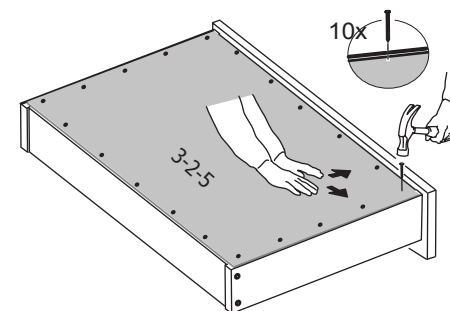
6 Крепление стенки задней и опор-наконечников



7.2

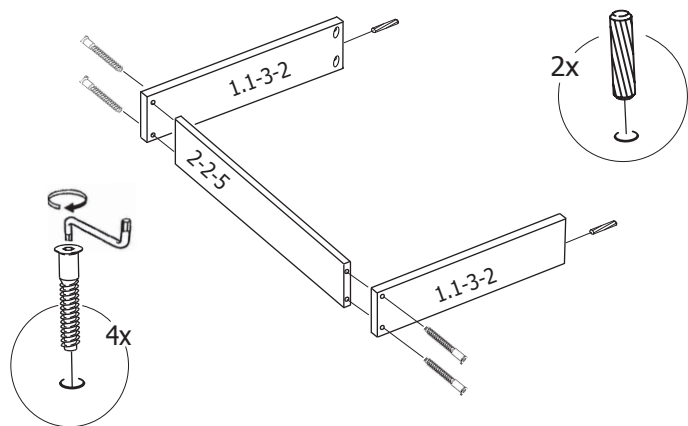


7.3



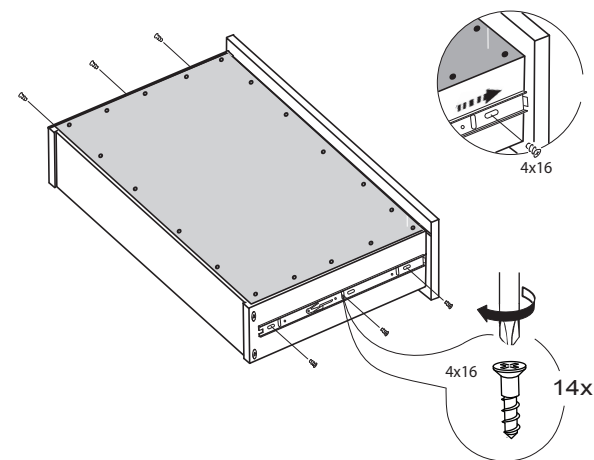
7 Сборка ящика

7.1



5

7.4



6