

### Правила эксплуатации и ухода за мебелью.

Мебель должна храниться и эксплуатироваться в закрытых отапливаемых помещениях при температуре не ниже +2°С и относительной влажности воздуха от 45 до 70%.

При ослаблении крепления соединений необходимо периодически подтягивать винты. Не следует открывать двери более чем на 90° - это приводит к поломке петель.

Поверхности изделий следует предохранять от различных растворителей, кислот, щелочей и механических повреждений. Не допускается применение соды, порошков и других материалов, не предназначенных для ухода за мебелью.

Помните, что сохранность и долговечность изделия зависит не только от её конструкции и качества материалов, но и от правильной эксплуатации и ухода за ней.

### Гарантийные обязательства

Предприятие-изготовитель гарантирует соответствие изделия требованию ГОСТ 16371-93 при соблюдении потребителем условий эксплуатации и хранения.

Гарантийный срок эксплуатации 24 месяца. Срок исчисляется со дня продажи изделия.

Гарантия не распространяется на мебель, имеющую механические повреждения (изломы, царапины, и др.), возникшие в процессе неправильной сборки и эксплуатации, утолщение деталей от попадания на них влаги (разбухание), возникшее от неправильного ухода за мебелью, не имеющую штампа ОТК в свидетельстве о приемке.

Дефекты производственного характера, обнаруженные в течение гарантийного срока, устраняются за счет предприятия-изготовителя.

Срок службы изделия - 10 лет.

### СВИДЕТЕЛЬСТВО О ПРИЕМКЕ

Шкаф одностворчатый

ЛД.629020.000ПС

Изготовлен в соответствии с обязательными требованиями государственных стандартов, действующей технической документацией и признан годным для эксплуатации.

Штамп ОТК \_\_\_\_\_

Дата продажи \_\_\_\_\_

Штамп магазина \_\_\_\_\_

ООО "АЛМАЗ" Россия, 347360, г. Волгодонск, Ростовская обл.  
Ул. 7-я Заводская, 56. Тел. (86392) 7-79-78, факс 7-75-49.



**ЛЮБИМЫЙ**  
МЕБЕЛЬ **ДОМ**



ООО "АЛМАЗ"

Предприятие сертифицировано по МС ИСО 9001:2008

Сертифицировано

Русским Регистром



## Паспорт и инструкция по сборке набора мебели для гостиной « Бруна »

**Шкаф одностворчатый**  
**ЛД.629020.000ПС**

## Уважаемый покупатель!

Для удобства транспортирования и предотвращения повреждения набора, изделия поставляются в разобранном виде. Стоимость сборочных работ в стоимость набора не включена.

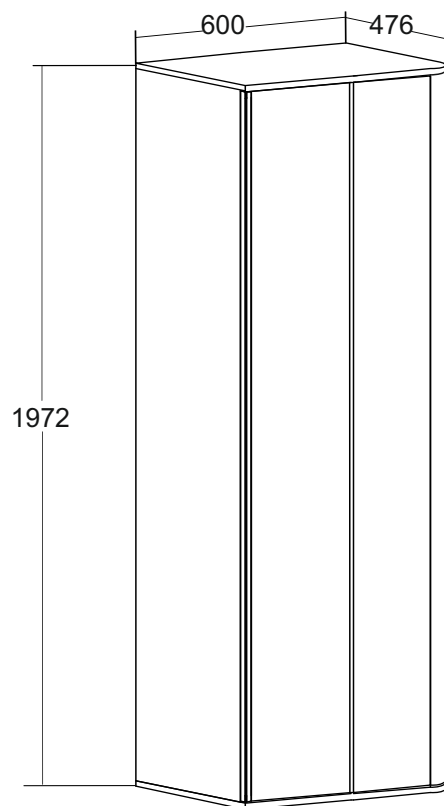
### Внимание!!!!

Сохраняйте этикетки с обозначением изделия до полной сборки.

#### Технические характеристики

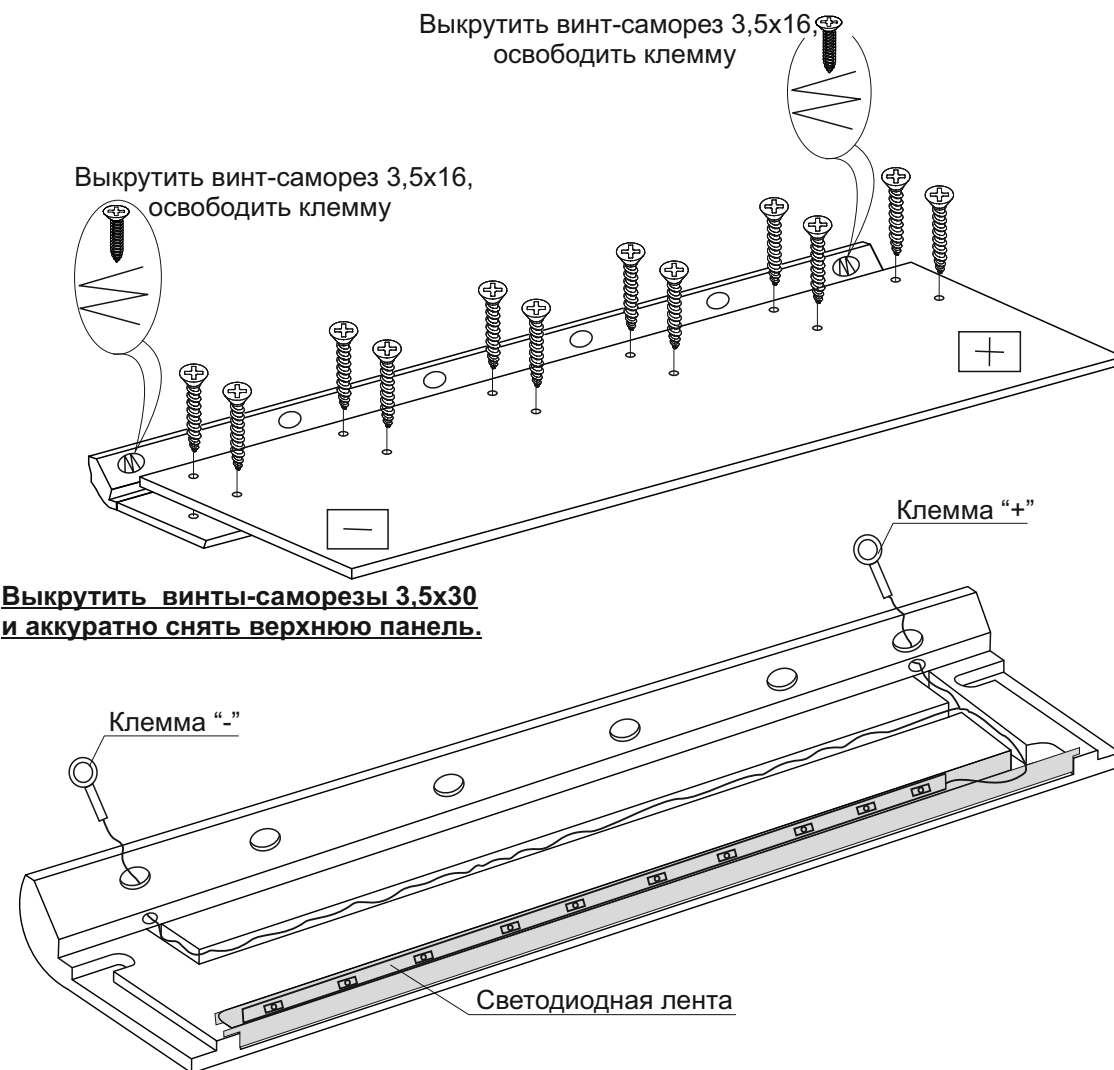
Набор мебели для гостиной "Бруна" изготовлен в соответствии с требованиями ГОСТ 16371-93. "Мебель. Общие технические условия.". Декларация о соответствии ТС № RU Д-РУ.ДМ35.В.01981. Действительна по 12.02.2015г. Сертификат соответствия № РОСС RU.ДМ35.Н07723. Действителен по 06.12.2015г.

**Внимание!** Предприятие-изготовитель оставляет за собой право вносить незначительные изменения, не ухудшающие качество изделия.



Собирается как правосторонним, так и левосторонним.

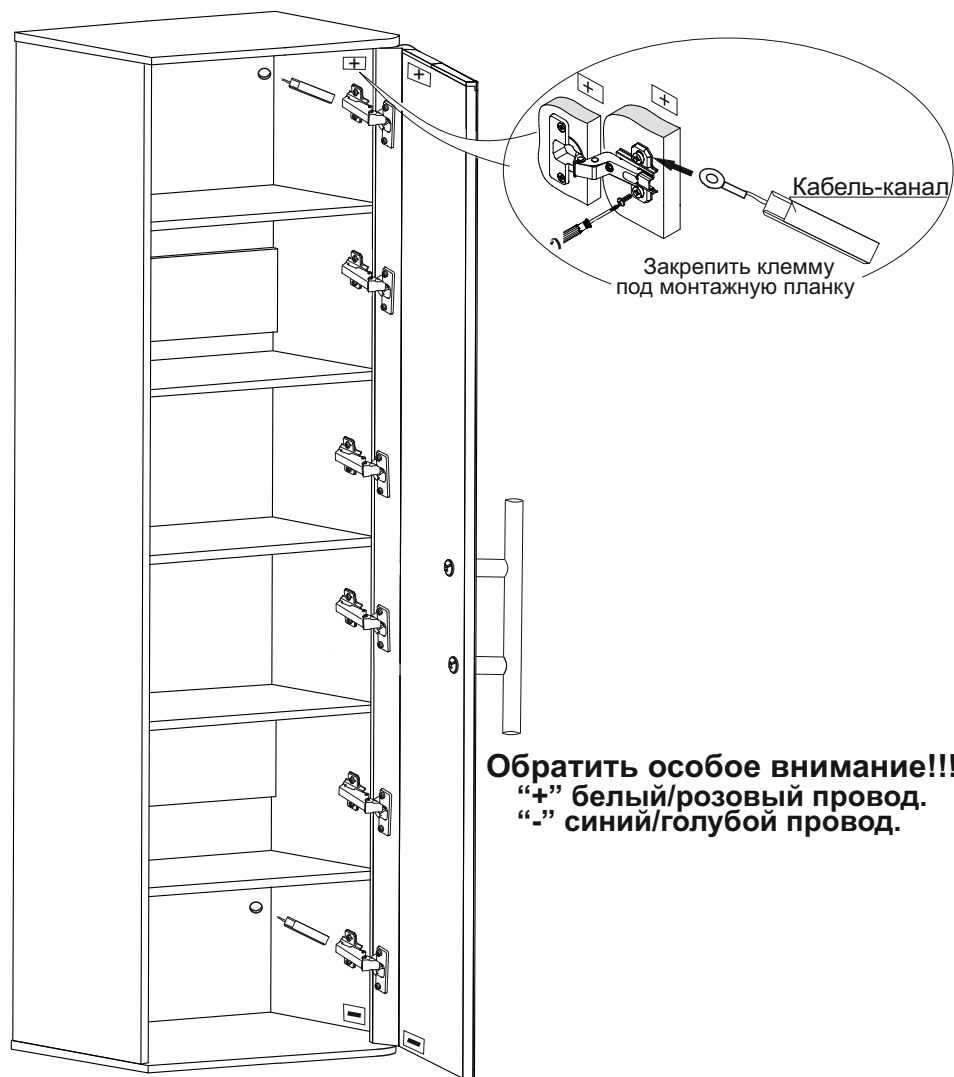
## Замена светодиодной ленты





**Выкрутить винты-саморезы 3.5x30 и аккуратно снять верхнюю панель.**

- 1) Извлечь клеммы, отклеить светодиодную ленту.
- 2) Обезжирить поверхность приклеивания светодиодной ленты.
- 3) Наклеить новую светодиодную ленту, проложить провода, вывести клеммы в отверстия петли и закрепить их.
- 4) При установке светодиодной ленты соблюдайте указания манипуляционных знаков.
- 5) Установить панель, совмещая пазы на верхней и нижней деталях. При установке панели соблюдайте указания манипуляционных знаков.
- 4) Закрепить винтом-саморезом 3,5x30 и наклеить заглушки самоклеящиеся.

## 8. Крепление кабель канала.

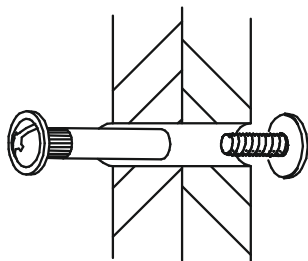


**Обратить особое внимание!!!**  
 “+” белый/розовый провод.  
 “-” синий/голубой провод.

**Обращайте внимание на манипуляционные знаки!!**  

Для подключения светодиодной ленты в задней стенке ДВП просверлить отверстие для провода диаметром 12 мм.

После сборки соедините шкаф с соседним элементом из набора “Бруна” стяжкой межсекционной, предварительно просверлив отверстия диаметром 5мм.



Корпус 629020.000 может комплектоваться фасадом:

Дверь	629021.000	1	3
-------	------------	---	---

### **Внимание!!!**

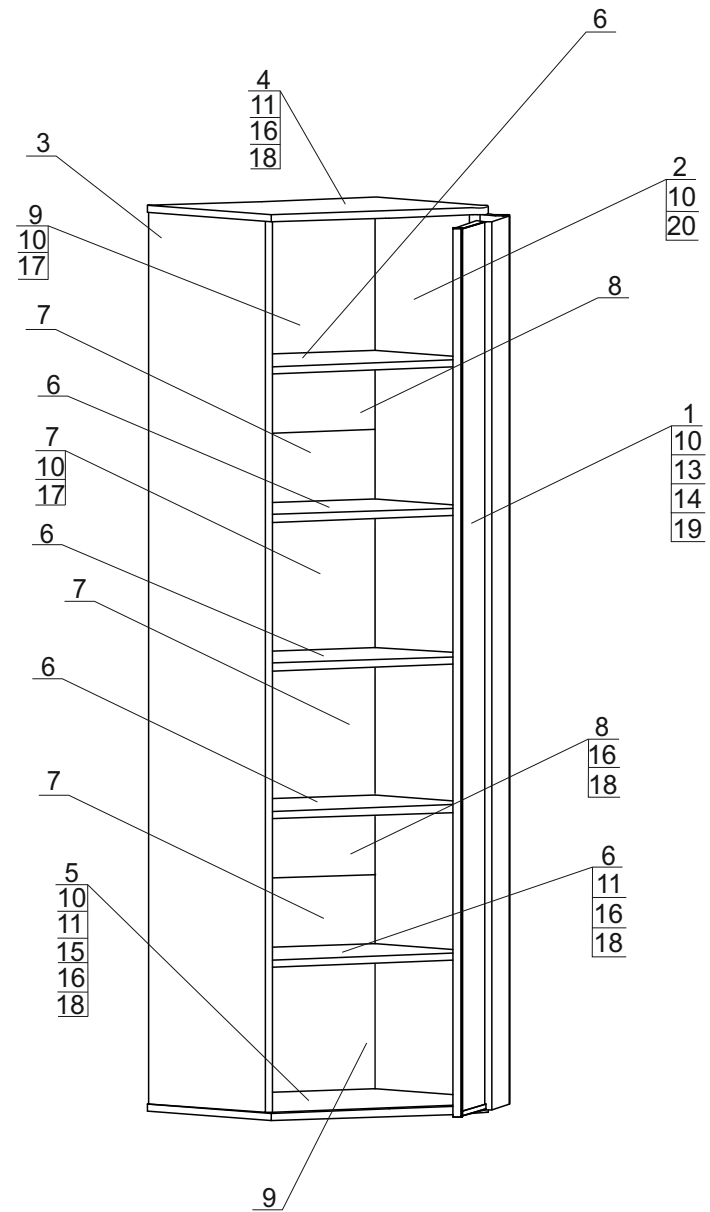
**Перед утилизацией упаковки, убедитесь в извлечении провода для подключения светодиодной ленты.**

### Упаковочная ведомость

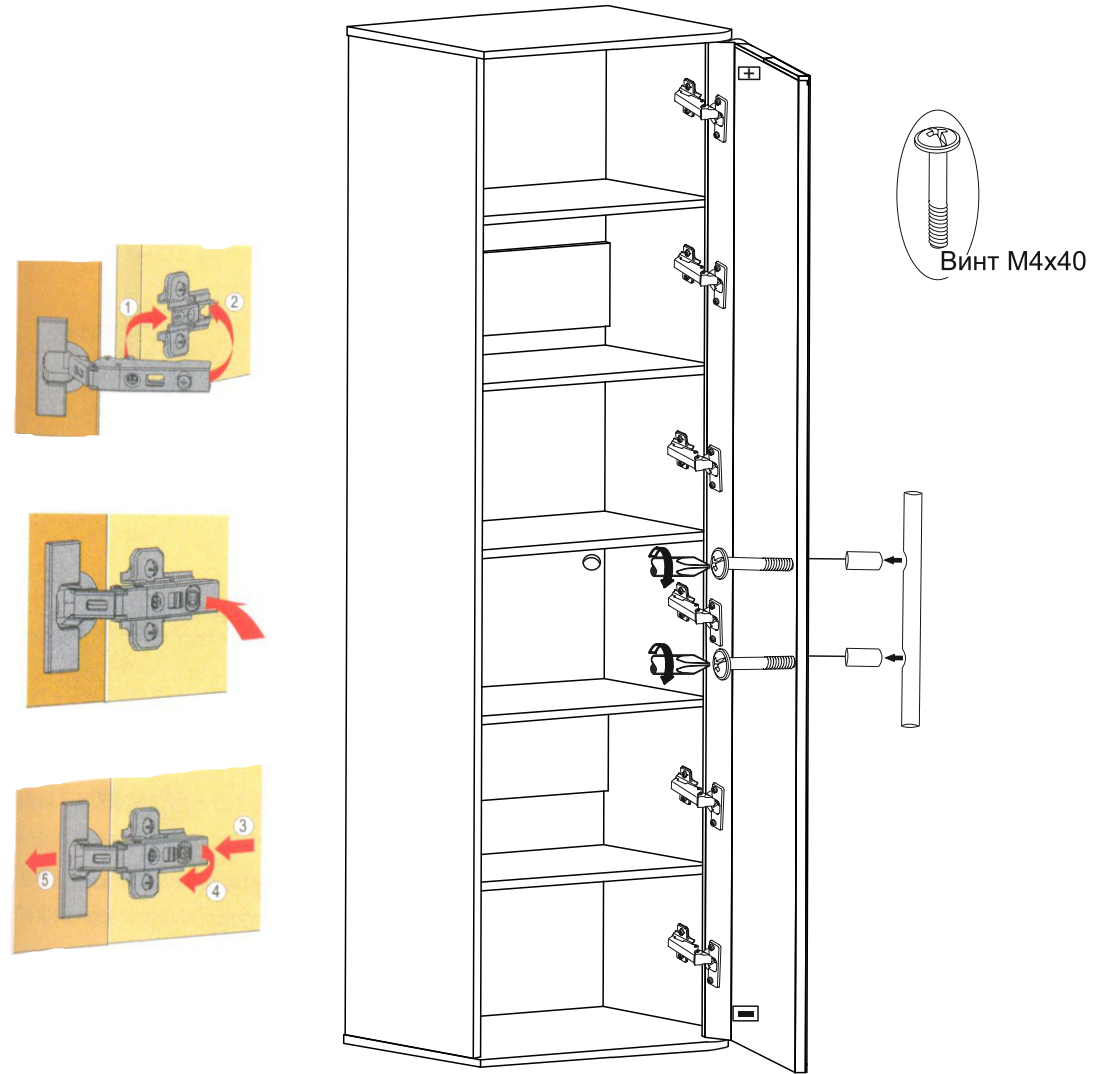
Наименование детали	Маркировочный №	Кол-во	№ по рис.	Пакет №
Стенка вертикальная правая	629020.001	1	2	2
Стенка вертикальная левая	629020.002	1	3	
Стенка горизонтальная	629020.003	1	4	1
Стенка горизонтальная	626020.004	1	5	
Стенка горизонтальная	629020.005	5	6	
Стенка задняя ДВП 572x320	629020.006	4	7	2
Распорка	626020.007	2	8	1
Стенка задняя ДВП 572x325	626020.008	2	9	2
Фурнитурный пакет		1		1

### Комплект фурнитуры

Наименование	Количество	№ по рис.
Винт-саморез 3,5x16 	64	10
Шкант 8x30 	28	11
Петля угловая с доводчиком 	6	13
Ручка рейлинг	1	14
Ножка регулируемая 	4	15
Шток эксцентрика 	36	16
Шайба крепежная 	20	17
Эксцентрик 	36	18
Винт к ручке M4x47 	2	19
Кабель канал	2	20
Стяжка межсекционная 	2	21
Заглушка	24	22
Ключ для евровинта	1	23

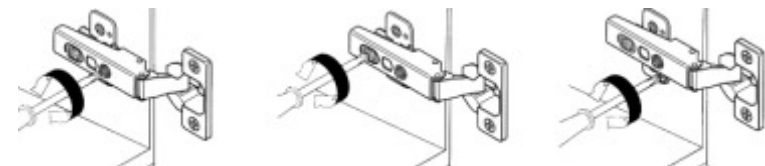


**7. Установка дверей.**

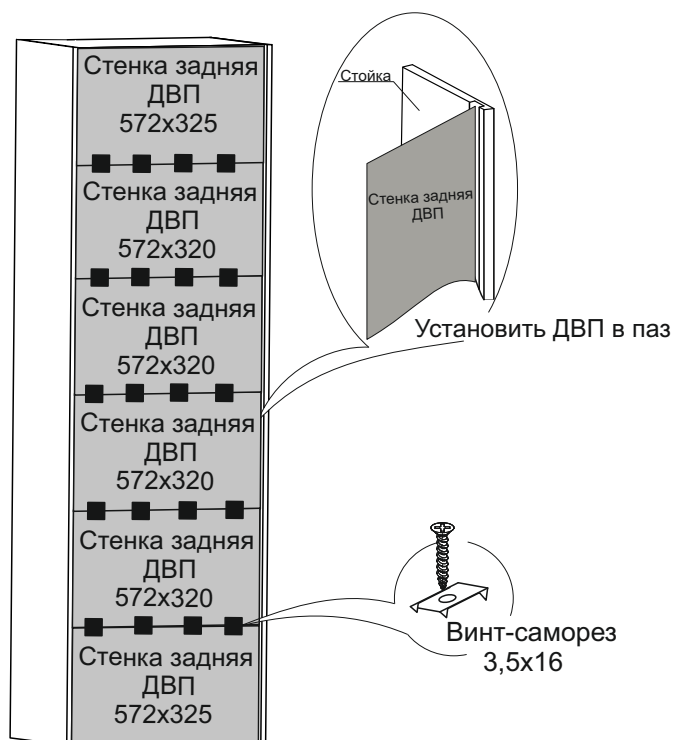


**Регулировка дверей.**

Регулировка дверей осуществляется следующим образом:  
 по высоте                      по ширине                      по глубине



## 5. Крепление ДВП.



## 6. Крепление стенок горизонтальных.



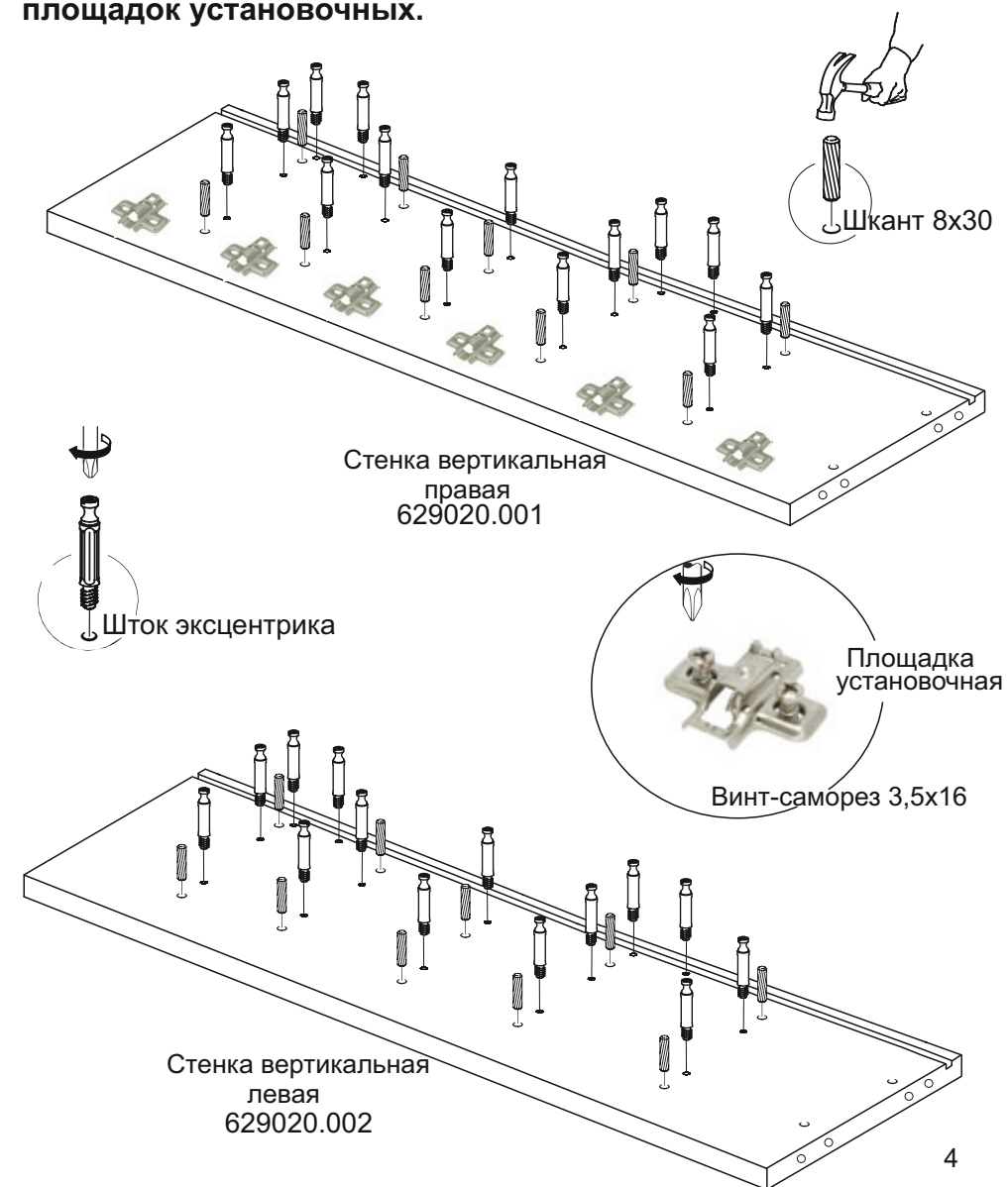
## Инструкция по сборке.

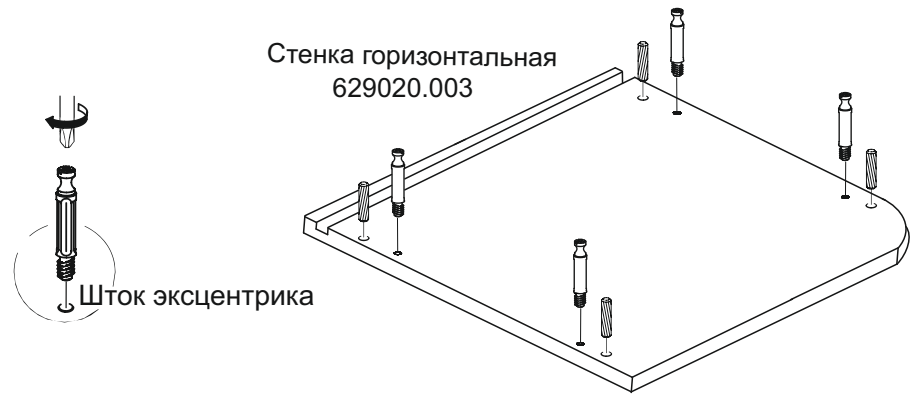
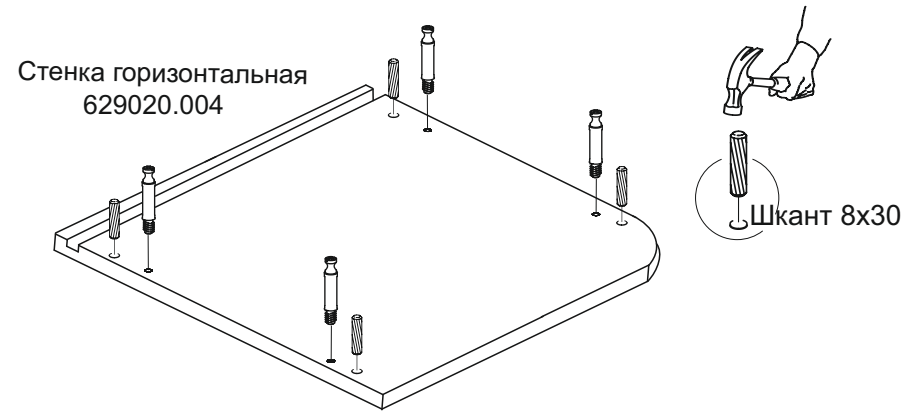
Учитывая конструктивные и функциональные особенности производитель рекомендует пользоваться услугами профессиональных сборщиков. При самостоятельном монтаже Вам необходимо руководствоваться настоящей инструкцией и схемами сборки отдельных изделий. Фирма-производитель не несет ответственность за повреждения, полученные в результате неправильной сборки.

Изделия следует собирать на ровном полу, покрытом тканью или бумагой. Для работы необходимо иметь молоток, деревянный брусок, обернутый тканью, отвертки, угольник 90°, ножницы, рулетку, линейку.

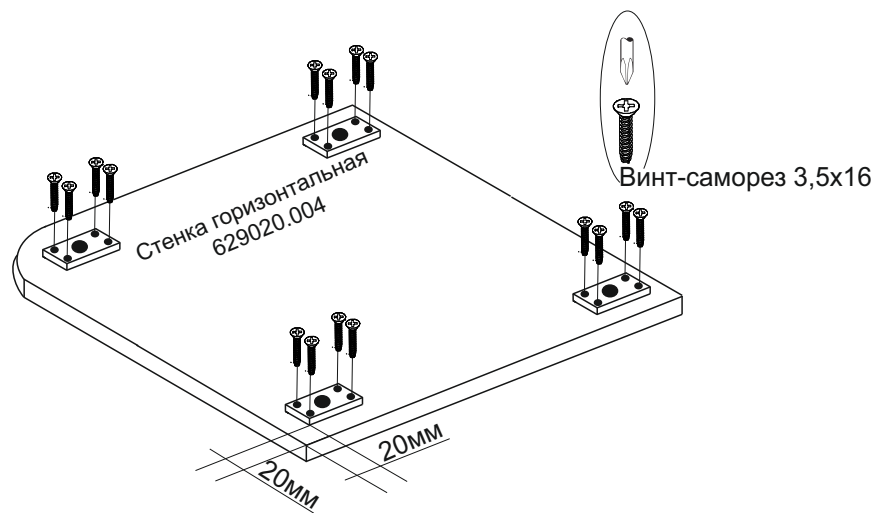
### Последовательность сборки.

#### 1. Установка эксцентриков, штоков эксцентрика, шкантов, площадок установочных.

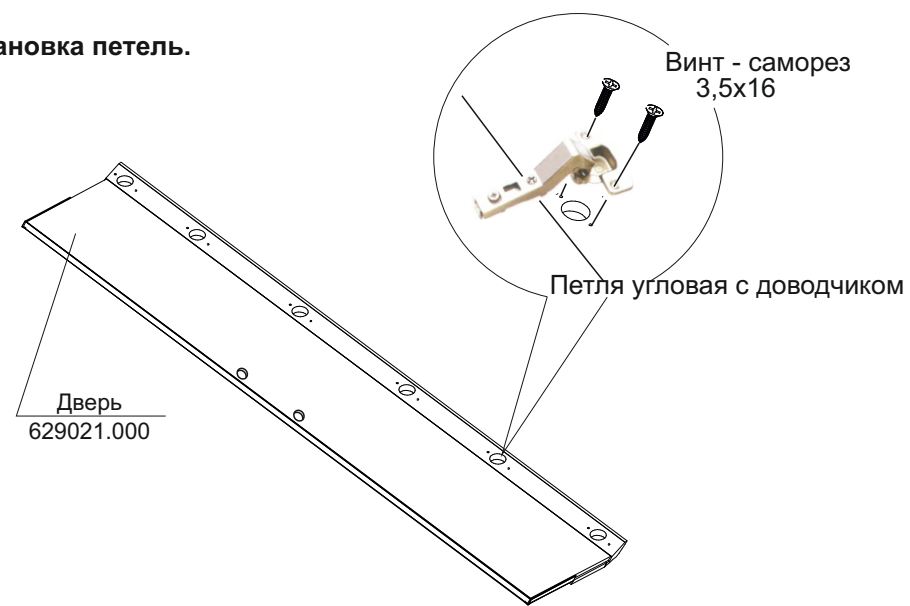




**2. Крепление опоры регулируемой.**



**3. Установка петель.**



**Обратите внимание!!!**

**Провод для крепления светодиодной ленты находится в пакете с дверью.**

**4. Сборка корпуса.**

