



ООО "Волгодонский комбинат древесных плит"

ГАРАНТИЙНЫЙ ТАЛОН

Набор модульной мебели "САН-ФРАНЦИСКО" изготовлен на ООО "Волгодонский комбинат древесных плит" по ТО 5617-168-00257561-17 в соответствии с требованиями ТР ТС 025/2012 "О безопасности мебельной продукции" ГОСТ 16371-2014. Мебель. Общие технические условия. Декларация о соответствии ЕАЭС N RU Д-РУ.АЯ21.В.05326, действительна до 10.07.2020 г.



УСЛОВИЯ ГАРАНТИИ

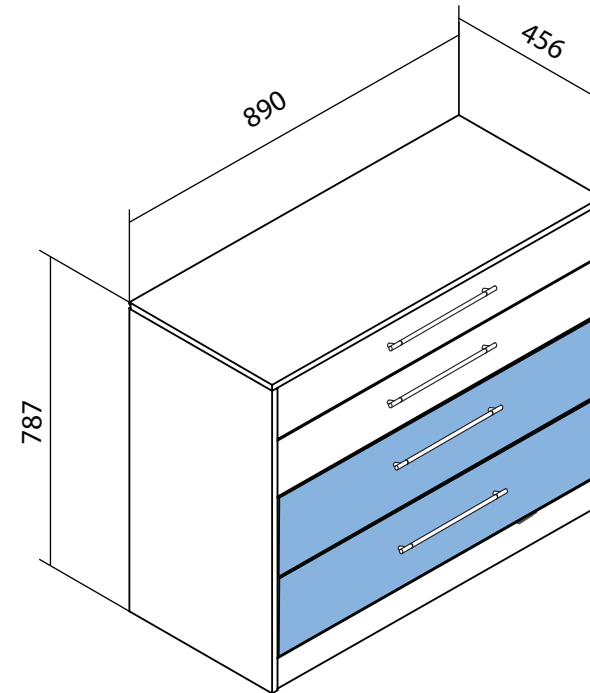
1. Предприятие-изготовитель гарантирует соответствие изделия требованиям ГОСТ16371-2014 при соблюдении условий транспортирования, сборки и эксплуатации. Гарантийный срок эксплуатации-24 месяца. Срок исчисляется со дня передачи мебели потребителю. Если день передачи установить невозможно, гарантийный срок исчисляется со дня изготовления мебели. Дефекты производственного характера, обнаруженные в течение гарантийного срока, устраняются за счёт предприятия - изготовителя.
2. Изделие снимается с гарантийного обслуживания в следующих случаях:
 - если имеет следы постороннего вмешательства или была попытка ремонта;
 - если обнаружены несанкционированные изменения конструкции изделия;
 - если изделие эксплуатировалось не в соответствии со своим целевым назначением или в условиях, для которых оно не предназначено.
3. Гарантия не распространяется на изделие, имеющее следующие повреждения:
 - механические;
 - вызванные стихией, пожаром, бытовыми факторами;
 - вызванные попаданием на поверхность изделий едких веществ и жидкостей.Срок службы изделия - 10 лет.

ДАТА ВЫПУСКА " ____ " ____ 201 г

ПРОВЕРЕНО СКК

ДАТА ПРОДАЖИ " ____ " ____ 201 г.

ШТАМП МАГАЗИНА

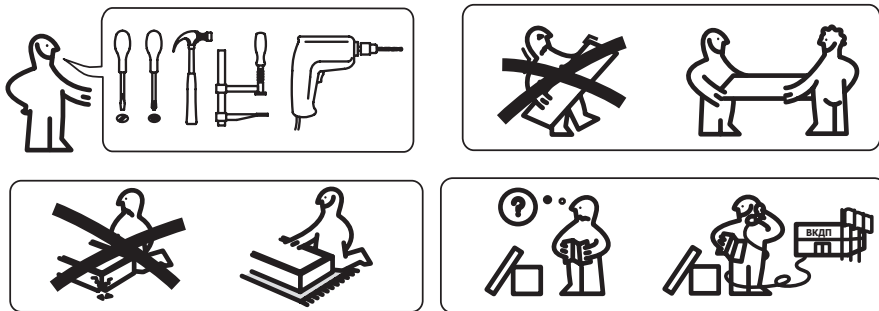


Комод ПМ-277.08

НАБОР МОДУЛЬНОЙ МЕБЕЛИ
САН-ФРАНЦИСКО

ПМ-277.00.00.000

Паспорт и схемы сборки



Сборку рекомендуется производить с помощью специалиста, так как неправильная сборка может привести к опрокидыванию мебели, что может повлечь за собой ущерб или телесные повреждения.

Уважаемый покупатель!

Прежде, чем начать сборку изделия, убедитесь в соответствии выбранной Вами тумбы (см. обложку паспорта) с номером тумбы, указанным на этикетке, наклеенной на пакете.

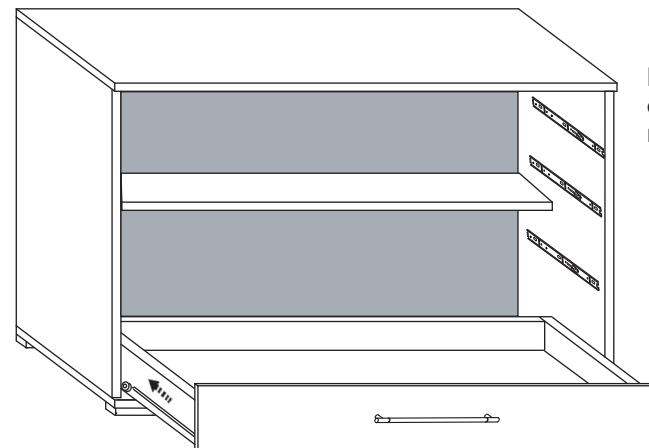
Предприятие оставляет за собой право вносить некоторые конструктивные изменения, не ухудшающие внешний вид и не влияющие на функциональные свойства изделия.

Упаковочная ведомость

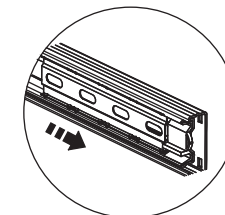
Наименование детали	Обозначение	Размеры, мм	Кол-во, шт
Пакет 1			
Стенка вертикальная правая	1 - 8	762(L) x 436	1
Стенка вертикальная левая	1.1 - 8	762(L) x 436	1
Стенка боковая ящика правая	2 -1 - 1	400 x 130	2
Стенка боковая ящика левая	2.1 -1 - 1	400 x 130	2
Стенка боковая ящика правая	2 -1 - 8	400 x 100	2
Стенка боковая ящика левая	2.1 -1 - 8	400 x 100	2
Фурнитура			1

Пакет 2			
Крышка (ПСП)	2 - 8	890(L) x 456	1
Накладка ящика (ПСП)	1 - 1 - 1	884(U) x 190	2
Накладка ящика (ПСП)	1 - 1 - 8	884(U) x 150	2
Распорка	7 - 3	854 x 70	2
Передняя стенка опоры	3 - 3	854 x 70	1
Стенка задняя ящика	3-1-1	796x130	2
Стенка задняя ящика	3-1-8	796x100	2
Стенка задняя(ДВП)	3 - 8	876 x 311	1
Стенка задняя(ДВП)	4-8	876 x 419	1
Дно ящика (ДВП)	4 - 1 - 1	828 x 407	4

7 Установка ящика.

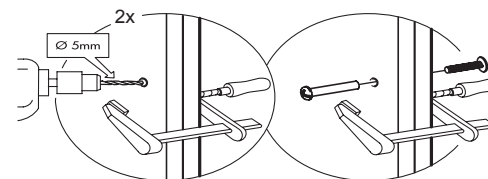


Перед установкой ящиков сепараторы с шариками выдвинуть вперед



8

При установке нескольких модулей, рекомендуется скрепить их между собой стяжными винтами

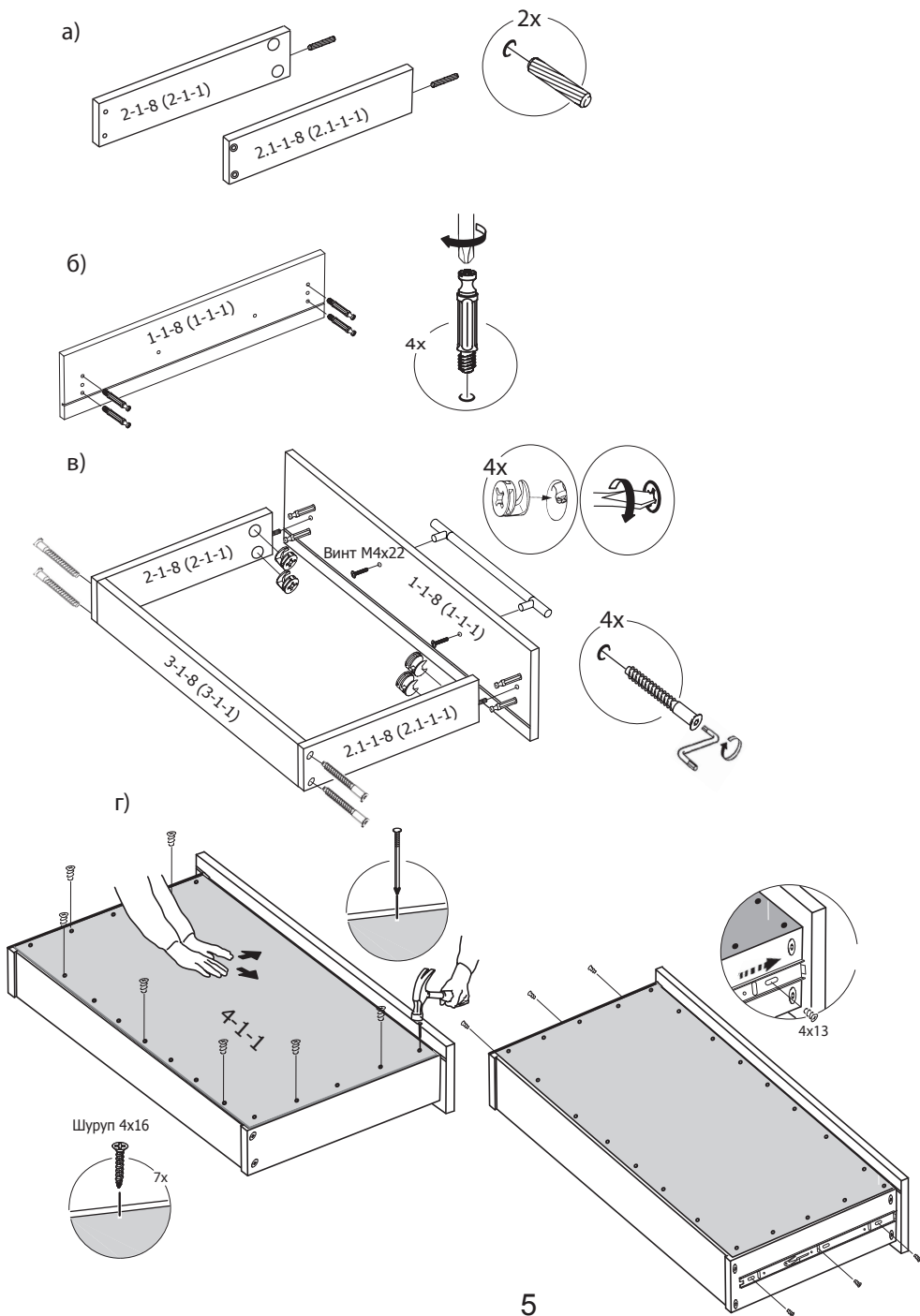


Правила эксплуатации и ухода за мебелью

1. Мебель должна храниться и эксплуатироваться в закрытых отапливаемых помещениях при температуре не ниже +2 С и относительной влажности воздуха от 45 до 70%.
2. При ослаблении крепления соединений необходимо периодически подтягивать винты, шурупы, стяжки и т.п.
3. Для предотвращения поломки механизмов трансформации ящиков, не следует перегружать их и держать без надобности выдвинутыми.
4. Поверхности изделий следует предохранять от различных растворителей, кислот, щелочей и механических повреждений.
5. Поверхности изделий можно освежить, применяя специальные составы, которые имеются в хозяйственных магазинах. Не допускается применение соды, порошков и других материалов, не предназначенных для ухода за мебелью.
6. Помните, что сохранность и долговечность изделий мебели зависят не только от их конструкции и качества материалов, но и от правильной эксплуатации и ухода за ними.

6

Принцип сборки ящиков одинаков.



5

Примечание: Конструкционные материалы для изготовления изделий из набора модульной мебели «Сан-Франциско»:
 - основной конструкционный материал - плита древесностружечная, облицованная пленкой на основе термореактивных полимеров (ламинированная) - ЛДСП по ГОСТ 32289-2013 ;
 - детали из плиты древесноволокнистой средней плотности ПСП по ТУ 5536-026-00273643-98 с лакокрасочным покрытием полиуретановыми ЛКМ или облицованные пленками ПВХ;
 - материал задних стенок и доньев ящиков - плита древесноволокнистая (твердая) с лакокрасочным покрытием (ДВП) ГОСТ 8904-2014.

Ведомость комплектации фурнитуры

Наименование		Количество
Дюбель-стяжка		16
Стяжка эксцентриковая		26
Шкант		18
Гвоздь		66
Шайба под гвоздь		6
Ключ		1
Винт М4х22		8
Ручка 288 мм		4
Шайба к ручке		8
Опора		4
Шуруп 3х13		8
Шуруп 4х16		28
Винт стяжной L=27		2
L=300		4
1 комплект		
Шуруп 4х13		56

Внимание! Перед началом сборки, в случае обработки кромок деталей кромочным материалом с защитной плёнкой, необходимо её снять и протереть детали ветошью.

2

Последовательность сборки

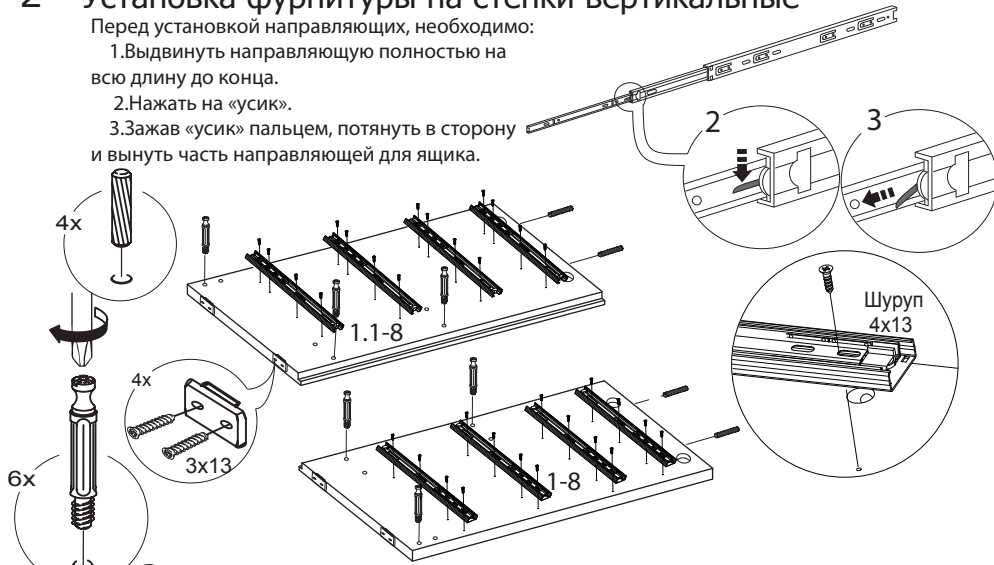
1 Установка фурнитуры на крышку



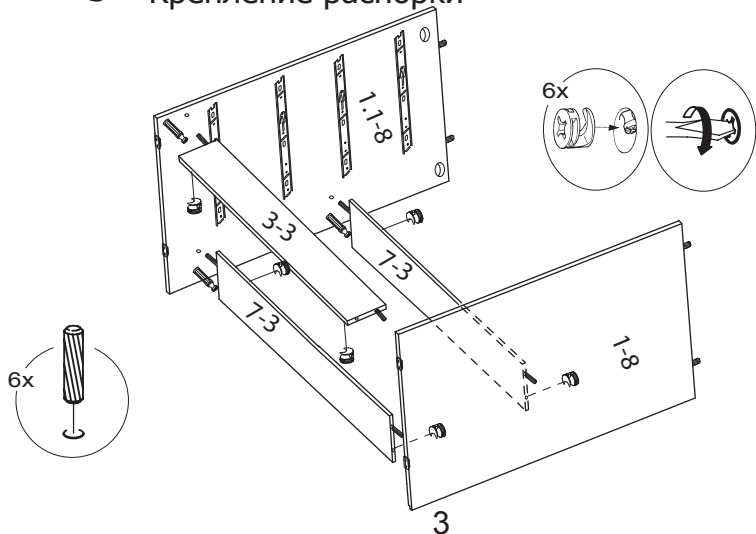
2 Установка фурнитуры на стенки вертикальные

Перед установкой направляющих, необходимо:

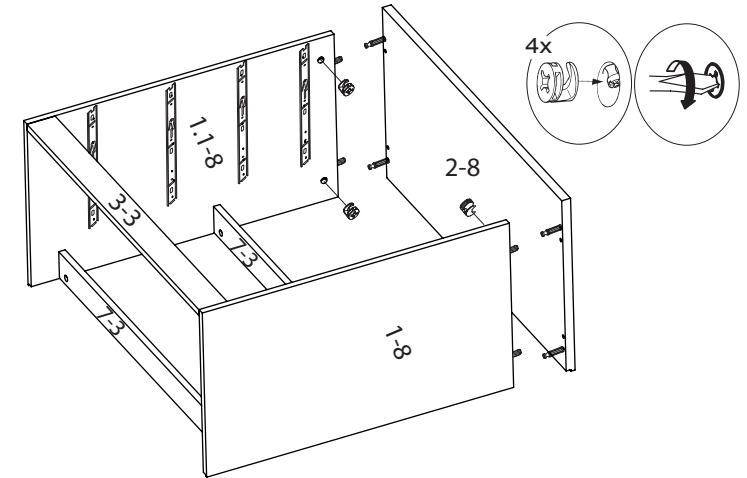
1. Выдвинуть направляющую полностью на всю длину до конца.
2. Нажать на «усик».
3. Зажав «усик» пальцем, потянуть в сторону и вынуть часть направляющей для ящика.



3 Крепление распорки



4 Крепление стенки горизонтальной нижней и крышки.



5 Крепление стенки задней и опор.

