

Правила эксплуатации и ухода за мебелью.

1. Мебель должна храниться и эксплуатироваться в закрытых отапливаемых помещениях при температуре не ниже +2°C и относительной влажности воздуха от 45 до 70%.

2. При установке изделий мебели в непосредственной близости от нагревательных и отопительных приборов их поверхности во время эксплуатации должны быть защищены от нагрева. Температура нагрева элементов мебели не должна превышать 40°C.

3. Для предотвращения деформации двери в изделии должны быть закрыты. Не следует открывать дверь более чем на 90° - это приводит к поломке петель.

4. При ослаблении крепления соединений необходимо периодически подтягивать винты, шурупы, стяжки и т.п.

5. Поверхности изделий следует предохранять от различных растворителей, кислот, щелочей и механических повреждений.

6. Поверхности изделий можно освежить, применяя специальные составы, которые имеются в хозяйственных магазинах. Не допускается применение соды, порошков и других материалов, не предназначенных для ухода за мебелью.

7. Помните, что сохранность и долговечность изделия зависит не только от её конструкции и качества материалов, но и от правильной эксплуатации и ухода за ней.

ГАРАНТИЙНЫЙ ТАЛОН

Набор мебели «Ривьера» изготовлен на ООО "Волгодонский комбинат древесных плит" по ТО 5617-155-00257561-16 в соответствии с требованиями ТРТС 025/2012 "О безопасности мебельной продукции" ГОСТ 16371-2014. Мебель. Общие технические условия.
Декларация о соответствии ТС № RU Д-RU.АЯ21.В.04348. Действительна по 19.09.2019г.



УСЛОВИЯ ГАРАНТИИ

1. Предприятие-изготовитель гарантирует соответствие изделия требованиям ГОСТ 16371-2014 при соблюдении условий транспортирования, сборки и эксплуатации. Гарантийный срок эксплуатации-24 месяца. Срок исчисляется со дня передачи мебели потребителю. Если день передачи установить невозможно, гарантийный срок исчисляется со дня изготовления мебели. Дефекты производственного характера, обнаруженные в течение гарантийного срока, устраняются за счёт предприятия - изготовителя.

2. Изделие снимается с гарантийного обслуживания в следующих случаях:
- если имеет следы постороннего вмешательства или была попытка ремонта;
- если обнаружены несанкционированные изменения конструкции изделия;
- если изделие эксплуатировалось не в соответствии со своим целевым назначением или в условиях, для которых оно не предназначено.

3. Гарантия не распространяется на изделие, имеющее следующие повреждения:
- механические;
- вызванные стихией, пожаром, бытовыми факторами;
- вызванные попаданием на поверхность изделий едких веществ и жидкостей.
Срок службы изделия - 10 лет.

ДАТА ВЫПУСКА " ____ " ____ 241 г

ПРОВЕРЕНО СКК

ДАТА ПРОДАЖИ " ____ " ____ 241 г

ШТАМП МАГАЗИНА

Версия 2016 г. (4)



ООО "Волгодонский комбинат древесных плит"

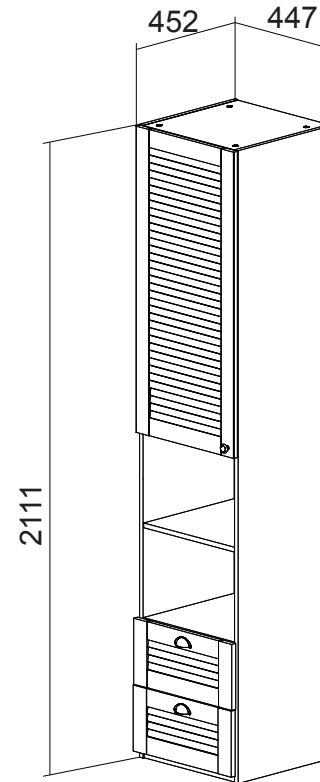


Рис.1

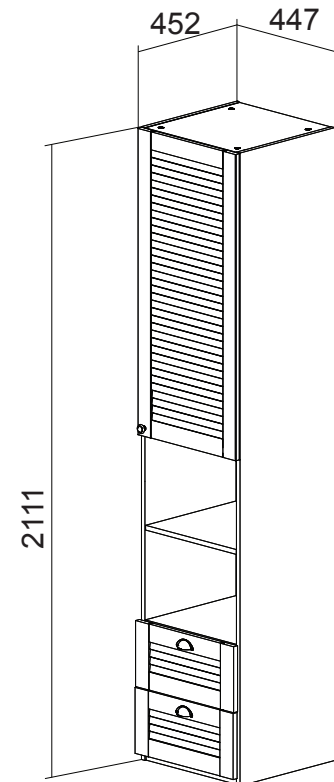


Рис.2

Шкаф комбинированный

ПМ-241.20.00.000

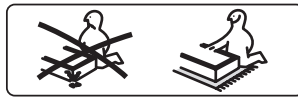
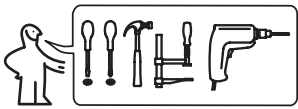
ТД 241.07.20

НАБОР МОДУЛЬНОЙ МЕБЕЛИ

Ривьера

ПМ-241.00.00.000

Паспорт и схемы сборки



Сборку рекомендуется производить с помощью специалиста, так как неправильная сборка может привести к опрокидыванию мебели, что может повлечь за собой ущерб или телесные повреждения.

Предприятие оставляет за собой право вносить некоторые конструктивные изменения, не ухудшающие внешний вид и не влияющие на функциональные свойства изделия.

Уважаемый покупатель!

Прежде, чем начать сборку, убедитесь в соответствии выбранного Вами изделия (см. обложку паспорта) с номером изделия, указанным на этикетке, наклеенной на пакете.

Упаковку с этикеткой сохранять до конца сборки!

Упаковочная ведомость

Наименование детали или сборочной единицы	Обозначение	Размеры, мм	Количество
Пакет 1			
Стенка вертикальная правая	1-20	2108x434	1
Стенка вертикальная левая	1.1-20	2108x434	1
Накладка	0-2-3	445x220	2
Дверь	0-1-20	1020x445	1
Стенка задняя	7-20	619x415	1
Стенка задняя (ДВП)	8-20	394x435	1
Стенка задняя (ДВП)	5-20	1017x435	1
Пакет 2			
Стенка горизонтальная	2-20	415x429	2
Стенка горизонтальная средняя	6-20	415x429	2
Полка	3-20	413x413	3
Передняя стенка опоры	4-20	415x70	1
Стенка боковая правая	1-1-3	400x100	2
Стенка боковая левая	1.1-1-3	400x100	2
Стенка передняя	2-1-3	357x100	2
Стенка задняя	2-1-3	357x100	2
Дно (ДВП)	4-1-3	387x398	2
Фурнитура			1

Уважаемые покупатели!

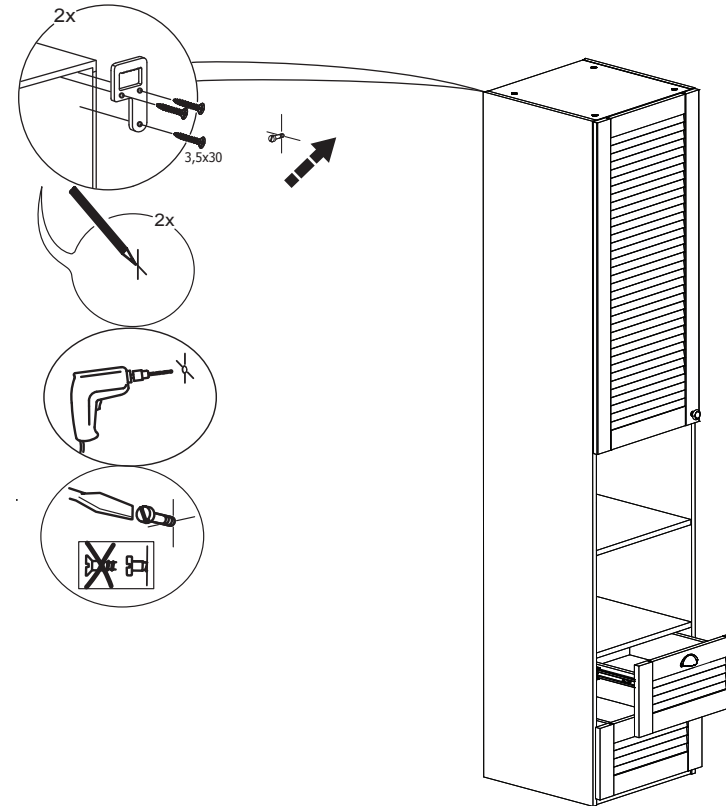
Прежде, чем начать сборку шкафа комбинированного определитесь с расположением изделий набора в Вашем помещении согласно рис.1 или рис.2 титульного листа паспорта.

Примечание:

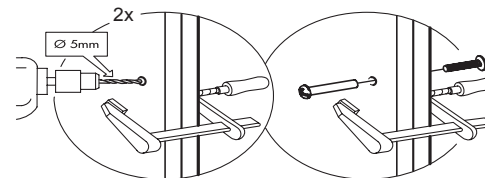
Конструкционные материалы для изготовления изделий из набора модульной мебели для общей комнаты «Ривьера»:

- основной конструкционный материал - плита древесностружечная, облицованная пленкой на основе термореактивных полимеров (ламинированная) - ЛДСП по ГОСТ 32289-2013;
- материал задних стенок и доньев ящиков - плита древесноволокнистая (твердая) с лакокрасочным покрытием (ДВП) ГОСТ 8904-2014.

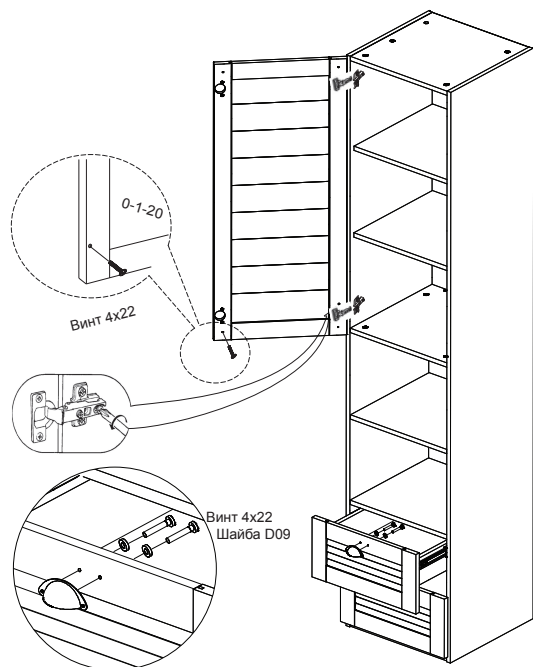
6. Крепление шкафа к стене



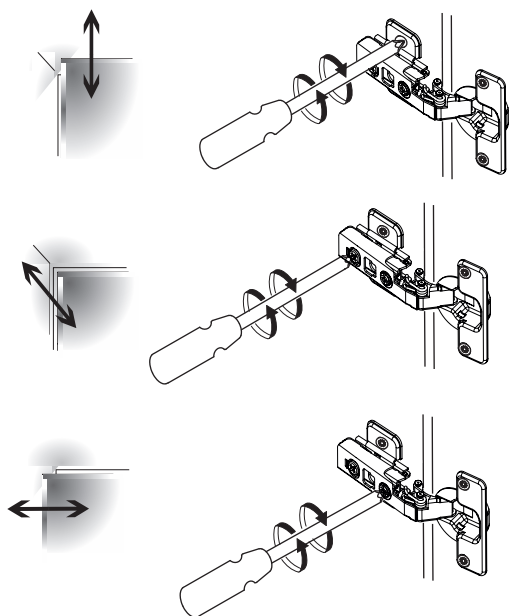
7. При установке нескольких модулей, рекомендуется скрепить их между собой стяжными винтами



4. Установка ящиков, двери и ручки на дверь



5. Регулировка дверей



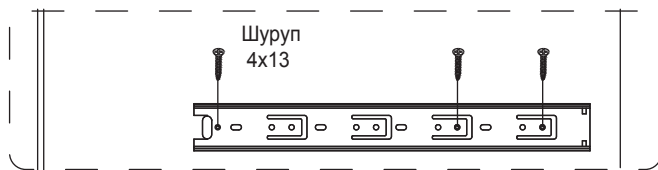
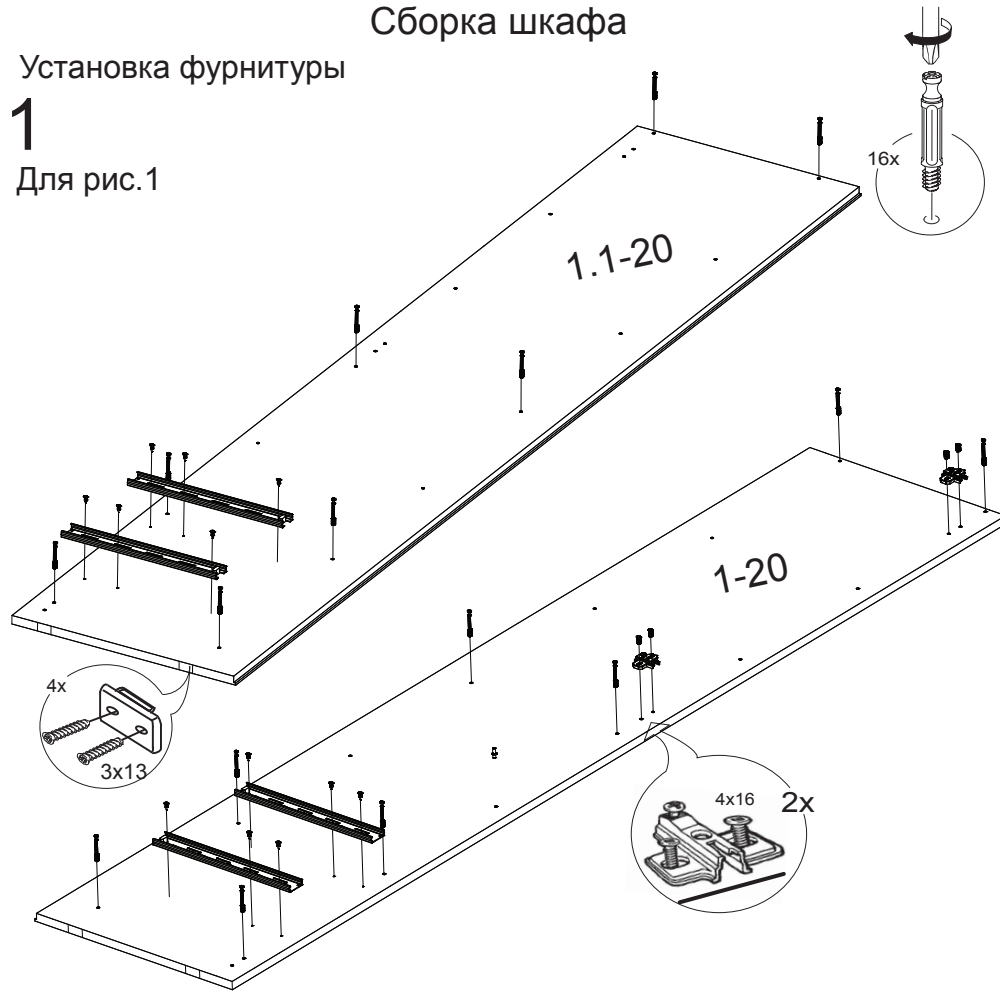
Ведомость комплектации фурнитуры

Наименование	Количество, шт.
Дюбель для стяжки эксцентриковой 	20
Стяжка эксцентриковая 	20
Петля 4-х шарнирная (+ 2 винта 6,3x13) 	2
Планка петли (+2 винта 6,3x13) 	2
Полкодержатель 	12
Гвоздь 	65
Опора-наконечник 	4
Шуруп 3x13 	8
Винт стяжной L=32/27 	2
Ключ 	1
Стяжка 	2
Шуруп 4x16 	4
Шуруп 4x16 с полукруглой головкой 	2
Винт 6,3x13 	2
Ручка 	1
Ручка 	2
Винт М4x22 	5
Шайба D09 	5
Дюбель-стяжка 	20
Заглушка пластиковая D=35мм 	2
Заглушка пластиковая D=5мм 	4
Комплект шариковых направляющих L=300мм  <p>Перед установкой направляющих, необходимо: 1. Выдвинуть направляющую полностью на всю длину до конца. 2. Нажать на «усик». 3. Зажав «усик» пальцем, потянуть в сторону и вынуть часть направляющей для ящика.</p> 	2
Шуруп 4x13 	28
Навес Р-обр. 	1 комплект
Шуруп 3,5(4)x30 	6

Сборка шкафа

Установка фурнитуры

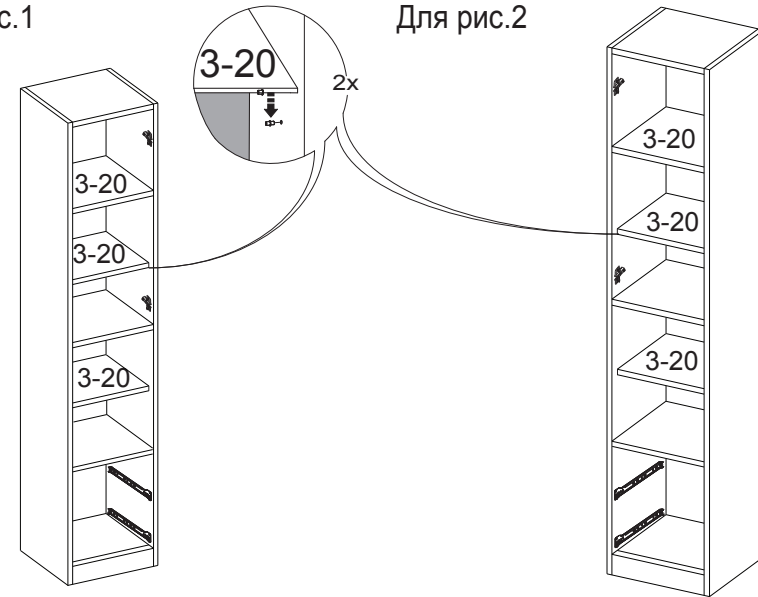
1
Для рис.1



3

3. Установка полок

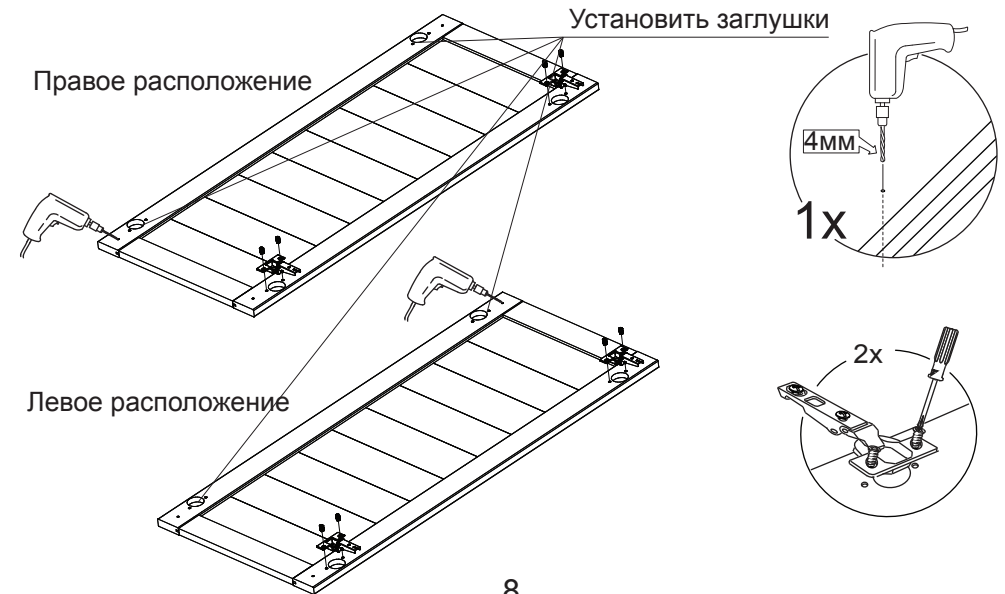
Для рис.1



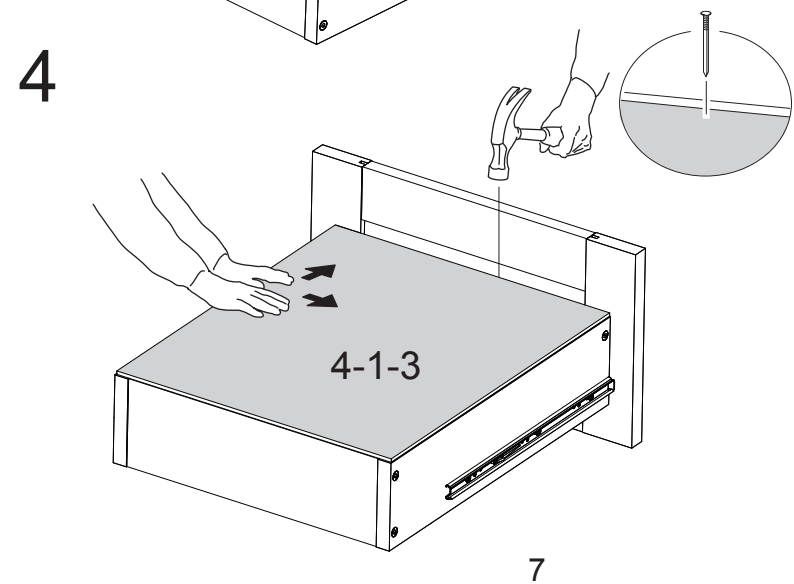
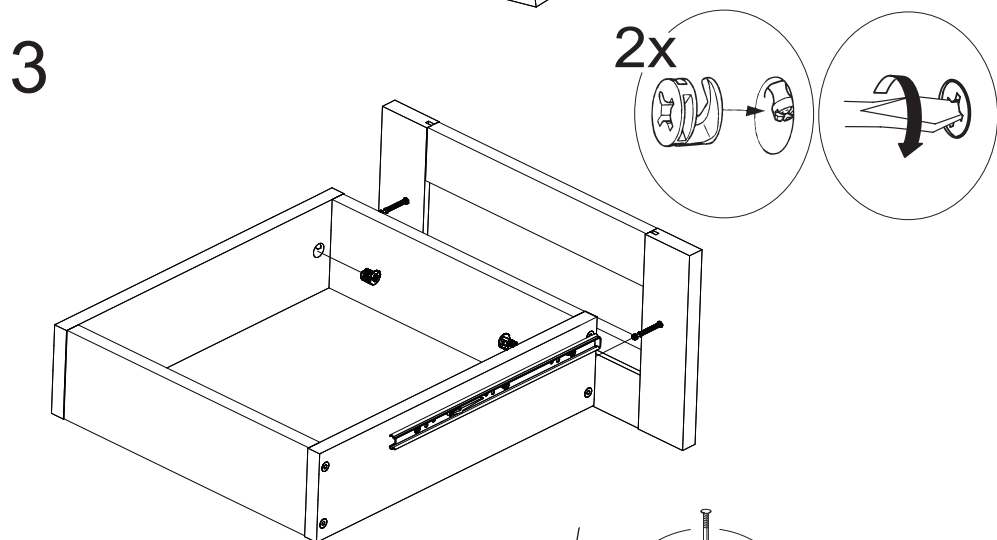
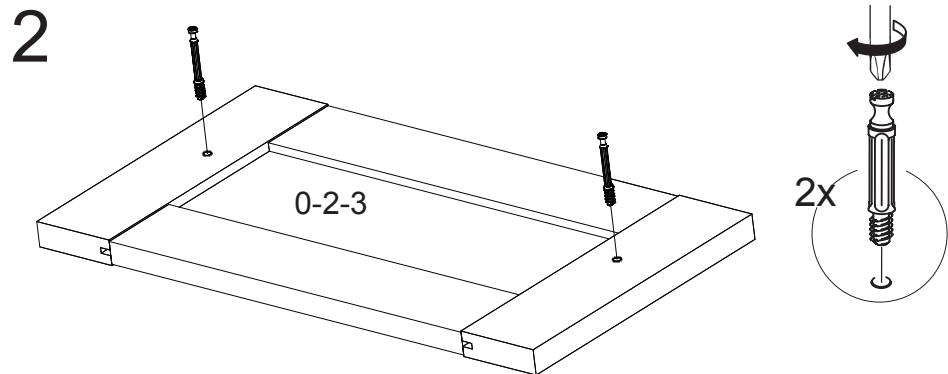
4. Установка петель и ручки на дверь

Уважаемый покупатель!

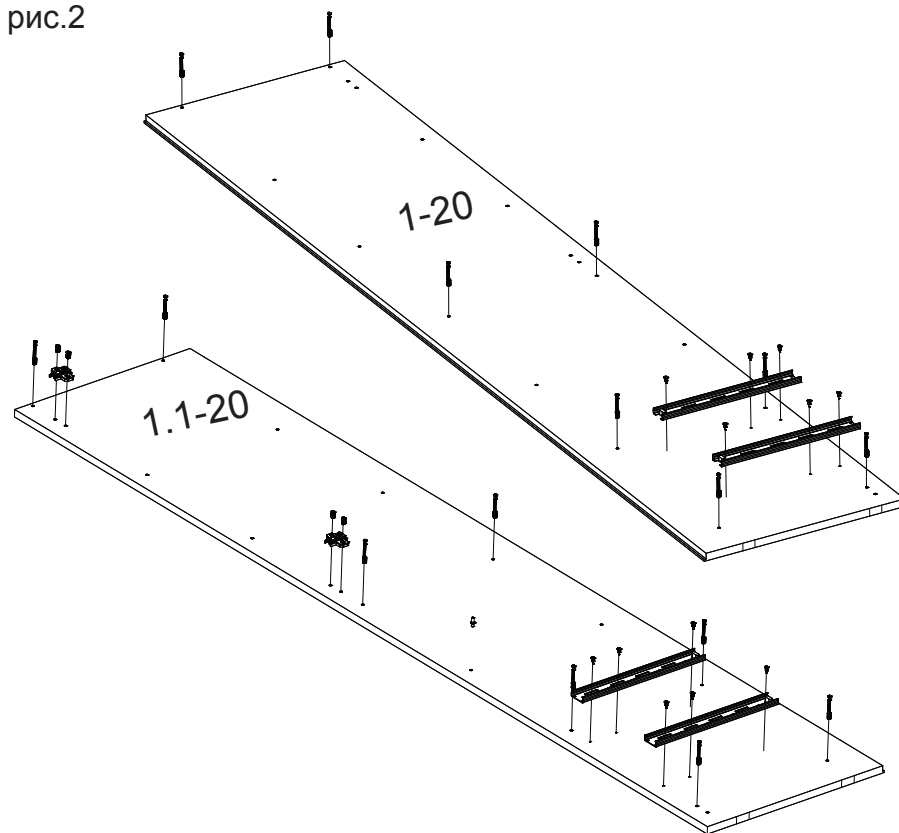
Перед сверлением отверстий под ручку необходимо убедиться в правильности выбранного Вами расположения двери (правое или левое), необходимо досверлить уже имеющиеся отверстия под ручку. Сверлить необходимо на твердой поверхности, которую можно повредить, во избежание вырывания передней пласти детали.



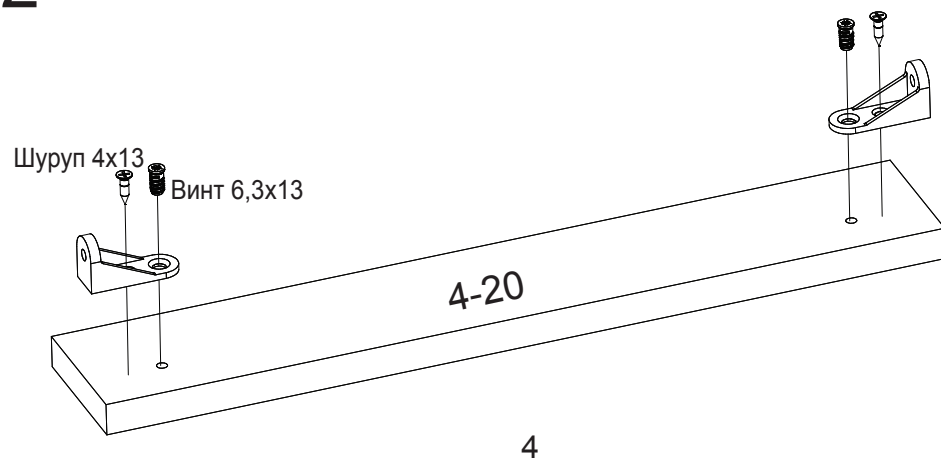
8



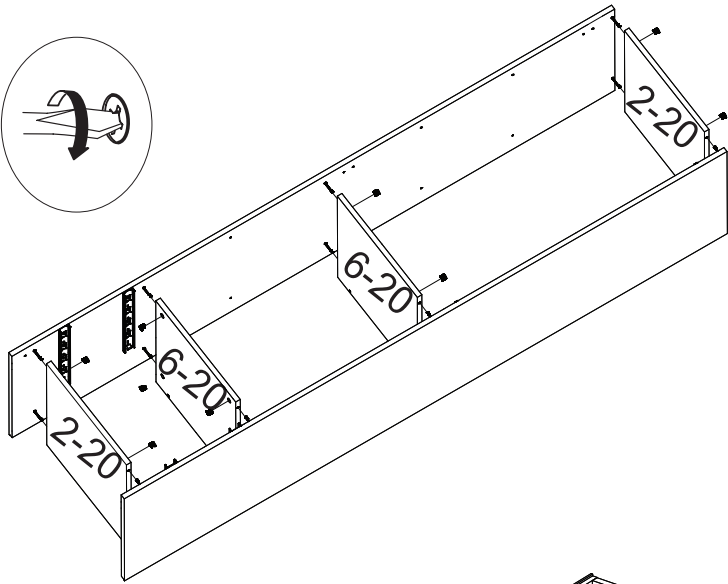
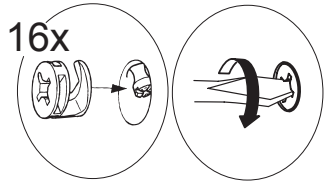
Для рис.2



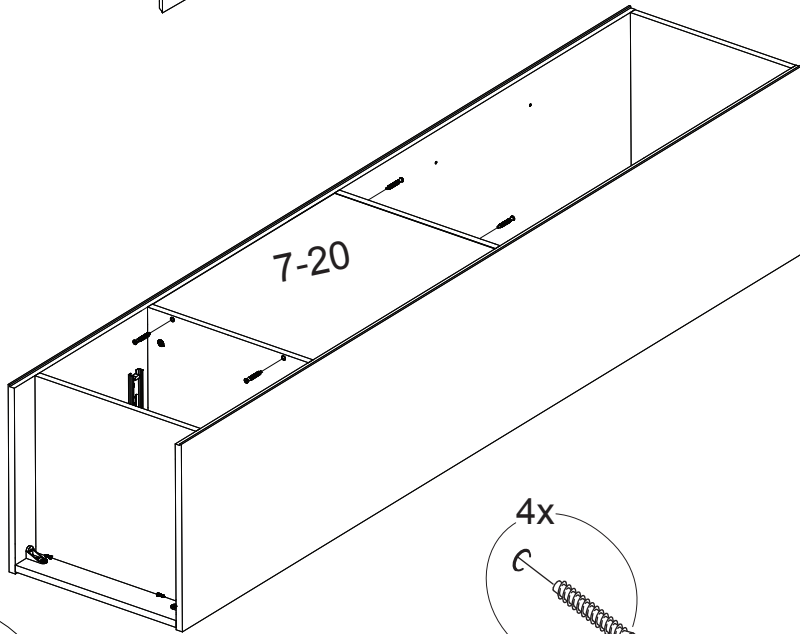
2



3



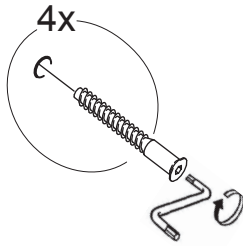
4



x2

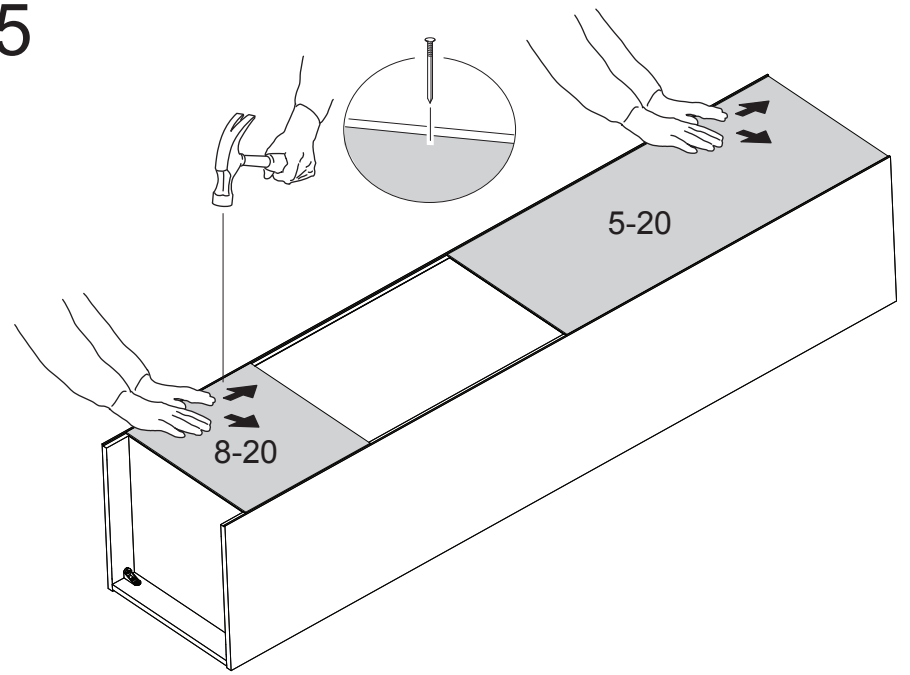
Шуруп 4x13 с полукруглой головкой

4x

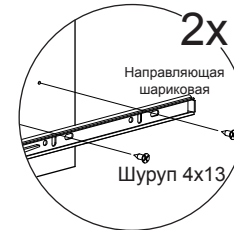
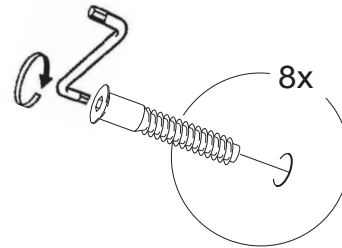
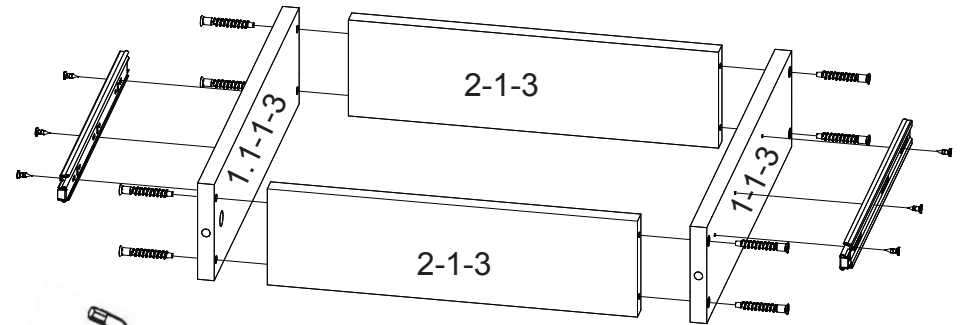


5

5



1 Сборка ящиков



6