

1. Мебель должна храниться и эксплуатироваться в закрытых отапливаемых помещениях при температуре не ниже +2°C и относительной влажности воздуха от 45 до 70%.

2. При установке изделий мебели в непосредственной близости от нагревательных и отопительных приборов их поверхности во время эксплуатации должны быть защищены от нагрева. Температура нагрева элементов мебели не должна превышать 40°C.

3. Для предотвращения деформации двери в изделии должны быть закрыты. Не следует открывать дверь более чем на 90° - это приводит к поломке петель.

4. При ослаблении крепления соединений необходимо периодически подтягивать винты, шурупы, стяжки и т.п.

5. Поверхности изделий следует предохранять от различных растворителей, кислот, щелочей и механических повреждений.

6. Поверхности изделий можно освежить, применяя специальные составы, которые имеются в хозяйственных магазинах. Не допускается применение соды, порошков и других материалов, не предназначенных для ухода за мебелью.

7. Помните, что сохранность и долговечность изделия зависит не только от её конструкции и качества материалов, но и от правильной эксплуатации и ухода за ней.

ГАРАНТИЙНЫЙ ТАЛОН

Набор модульной мебели "САН-ФРАНЦИСКО" изготовлен на ООО "Волгодонский комбинат древесных плит" по ТУ 5617-168-00257561-17 в соответствии с требованиями ТР ТС 025/2012 "О безопасности мебельной продукции" ГОСТ 16371-2014. Мебель. Общие технические условия. Декларация о соответствии ЕАЭС N RU Д-РУ.АЯ21.В.05326, действительна до 10.07.2020 г.



УСЛОВИЯ ГАРАНТИИ

1. Предприятие-изготовитель гарантирует соответствие изделия требованиям ГОСТ 16371-2014 при соблюдении условий транспортирования, сборки и эксплуатации. Гарантийный срок эксплуатации - 24 месяца. Срок исчисляется со дня передачи мебели потребителю. Если день передачи установить невозможно, гарантийный срок исчисляется со дня изготовления мебели. Дефекты производственного характера, обнаруженные в течение гарантийного срока, устраняются за счёт предприятия - изготовителя.

2. Изделие снимается с гарантийного обслуживания в следующих случаях:
- если имеет следы постороннего вмешательства или была попытка ремонта;
- если обнаружены несанкционированные изменения конструкции изделия;
- если изделие эксплуатировалось не в соответствии со своим целевым назначением или в условиях, для которых оно не предназначено.

3. Гарантия не распространяется на изделие, имеющее следующие повреждения:
- механические;
- вызванные стихией, пожаром, бытовыми факторами;
- вызванные попаданием на поверхность изделий едких веществ и жидкостей.
Срок службы изделия - 10 лет.

ДАТА ВЫПУСКА " ____ " ____ 201 г

ПРОВЕРЕНО СКК

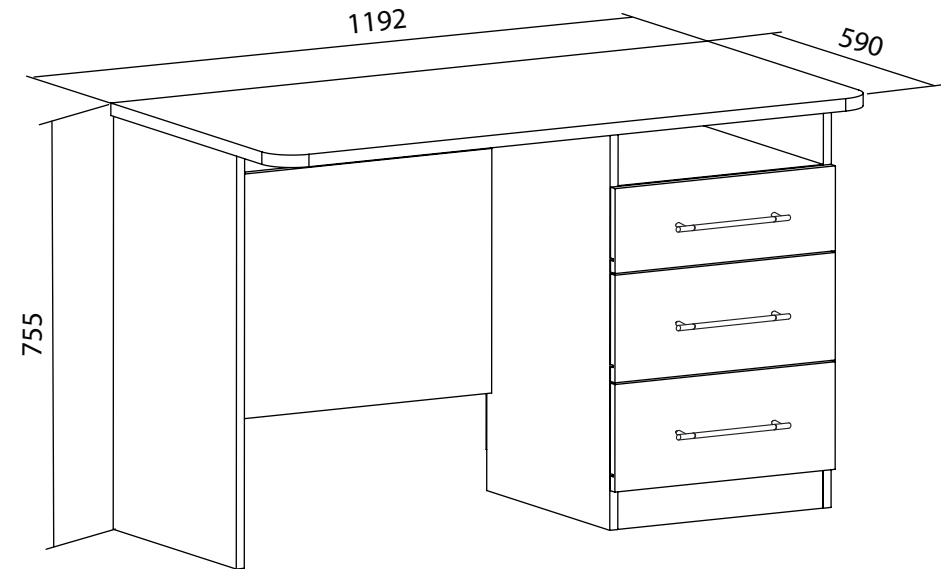
ДАТА ПРОДАЖИ " ____ " ____ 201 г.

ШТАМП МАГАЗИНА

Версия 2017 г. (2)



ООО "Волгодонский комбинат древесных плит"

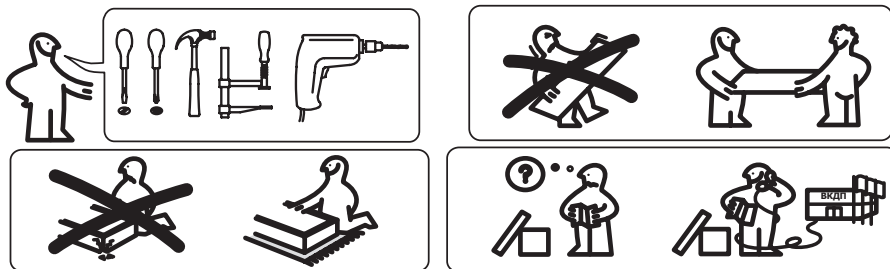


Стол с ящиками ПМ-277.09

НАБОР МОДУЛЬНОЙ МЕБЕЛИ
САН-ФРАНЦИСКО

ПМ-277.00.00.000

Паспорт и схемы сборки



Сборку рекомендуется производить с помощью специалиста, так как неправильная сборка может привести к опрокидыванию мебели, что может повлечь за собой ущерб или телесные повреждения. **Упаковку с этикеткой сохранять до конца сборки!**

Предприятие оставляет за собой право вносить некоторые конструктивные изменения, не ухудшающие внешний вид и не влияющие на функциональные свойства изделия.

Ведомость комплектации фурнитуры

| Наименование | | Количество |
|---|--|------------|
| Дюбель-стяжка | | 12 |
| Стяжка эксцентриковая | | 30 |
| Шкант | | 24 |
| Гвоздь | | 31 |
| Заглушка самоклеящаяся для стяжки эксц. | | 6 |
| Ключ | | 1 |
| Винт М4х22 | | 6 |
| Ручка 192 мм | | 3 |
| Шайба к ручке | | 6 |
| Опора | | 6 |
| Шуруп 3x13 | | 12 |
| Шуруп 4x16 | | 18 |
| Винт стяжной L=27 | | 2 |

ВНИМАНИЕ!!!

Опрокидывание мебели может привести к серьезным или смертельным телесным повреждениям. Для предотвращения опрокидывания мебель должна быть постоянно прикреплена к стене или полу.

Крепежные средства для крепления к стене и полу не прилагаются, для разных материалов стен и пола требуются различные крепления. Используйте крепежные средства, подходящие для материала вашего дома. Если Вы не уверены, какой тип креплений подходит к данному материалу, обратитесь в специализированный магазин.

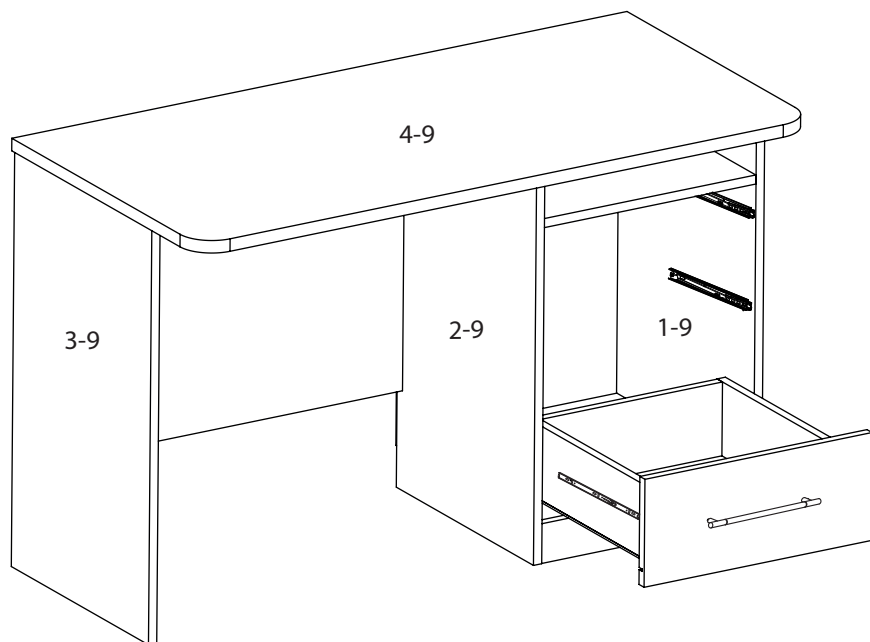
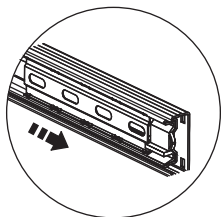
Рекомендации по безопасности:

-Храните тяжелые предметы в нижних ящиках.

-Не разрешайте детям забираться на ящики и полки и виснуть на ящиках, полках и дверцах.

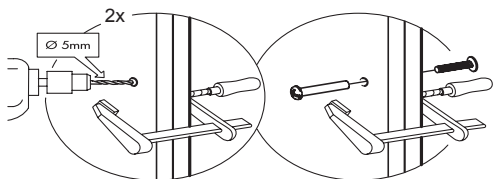
10

Перед установкой ящиков сепараторы с шариками выдвинуть вперед



11

При установке нескольких модулей, рекомендуется скрепить их между собой стяжными винтами



9

Ведомость комплектации фурнитуры

| Наименование | Количество |
|---------------------------------|------------|
| Комплект шариковых направляющих | 3 |
| Шуруп 4x13 | 42 |

Перед установкой направляющих, необходимо:
 1. Выдвинуть направляющую полностью на всю длину до конца.
 2. Нажать на «усик».
 3. Зажав «усик» пальцем, потянуть в сторону и вынуть часть направляющей для ящика.

Упаковочная ведомость

| Наименование детали | Обозначение | Размеры, мм | Кол-во, шт |
|-----------------------------|-------------|--------------|------------|
| Пакет 1 | | | |
| Стенка вертикальная правая | 1 - 9 | 730 x 432 | 1 |
| Стенка вертикальная средняя | 2 - 9 | 730 x 432 | 1 |
| Стенка вертикальная левая | 3 - 9 | 730 x 432 | 1 |
| Передняя стенка опоры | 3-4 | 410 x 70 | 1 |
| Стенка горизонтальная | 2-4 | 410 x 431 | 1 |
| Стенка боковая ящика правая | 2 -1 - 1 | 400 x 130 | 2 |
| Стенка боковая ящика левая | 2,1 -1 - 1 | 400 x 130 | 2 |
| Стенка боковая ящика правая | 2 -1 - 8 | 400 x 100 | 1 |
| Стенка боковая ящика левая | 2,1 -1 - 8 | 400 x 100 | 1 |
| Стенка задняя ящика | 2 -1 - 2 | 352 x 130 | 2 |
| Стенка задняя ящика | 2 -1 - 9 | 352 x 100 | 1 |
| Стенка задняя(ДВП) | 6 - 9 | 440 x 561 | 1 |
| Фурнитура | | | 1 |
| Пакет 2 | | | |
| Крышка 22мм | 4 - 9 | 1192 x 590 | 1 |
| Стенка задняя | 5 - 9 | 730 x 432 | 1 |
| Накладка ящика (ПСП) | 1 - 1 - 9 | 440(U) x 150 | 1 |
| Накладка ящика (ПСП) | 1 - 1 - 2 | 440(U) x 190 | 2 |
| Распорка | 8-4 | 410 x 70 | 1 |
| Дно ящика(ДВП) | 3 - 1 - 2 | 384 x 407 | 3 |

Примечание: Конструкционные материалы для изготовления изделий из набора модульной мебели «Сан-Франциско»:
 - основной конструкционный материал - плита древесностружечная, облицованная пленкой на основе термореактивных полимеров (ламинированная) - ЛДСП по ГОСТ 32289-2013 ;
 - детали из плиты древесноволокнистой средней плотности ПСП по ТУ 5536-026-00273643-98 с лакокрасочным покрытием полиуретановыми ЛКМ или облицованные пленками ПВХ;
 - материал задних стенок и доньев ящиков - плита древесноволокнистая (твердая) с лакокрасочным покрытием (ДВП) ГОСТ 8904-2014.

ВНИМАНИЕ!!!

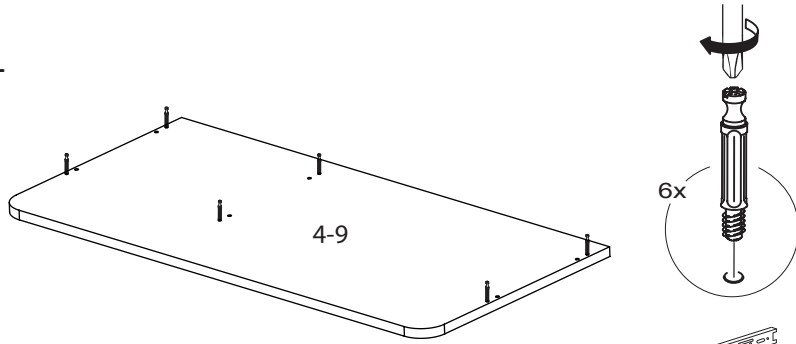
После сборки изделия, необходимо удалить защитную пленку с кромок

2

Последовательность сборки

Внимание! Перед началом сборки, в случае обработки кромок деталей кромочным материалом с защитной плёнкой, необходимо её снять и протереть детали ветошью.

1



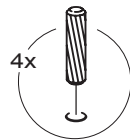
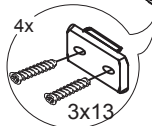
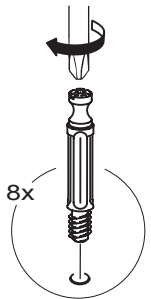
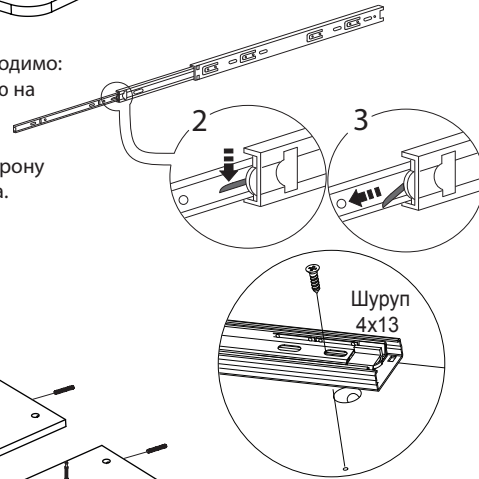
2

Перед установкой направляющих, необходимо:

1. Выдвинуть направляющую полностью на всю длину до конца.

2. Нажать на «усик».

3. Зажав «усик» пальцем, потянуть в сторону и вынуть часть направляющей для ящика.

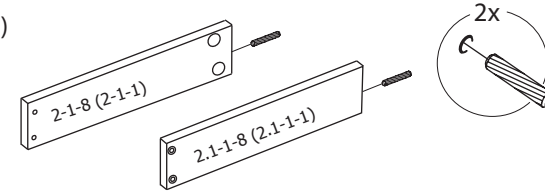


3

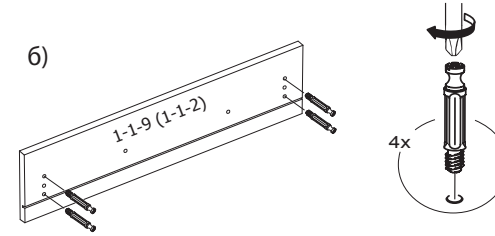
9

Принцип сборки ящиков одинаков.

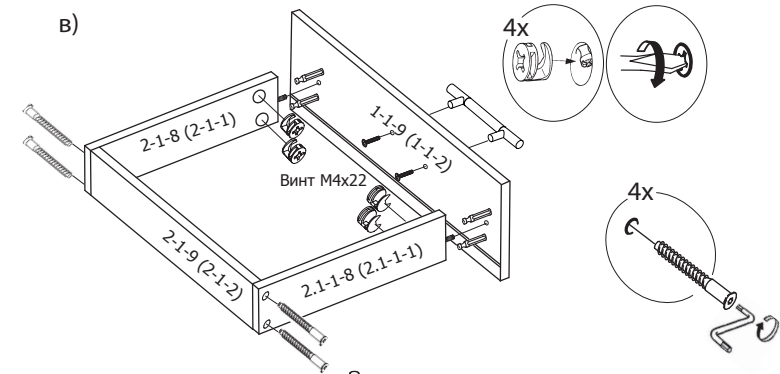
а)



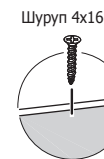
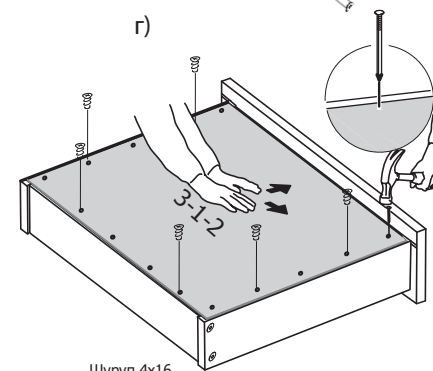
б)



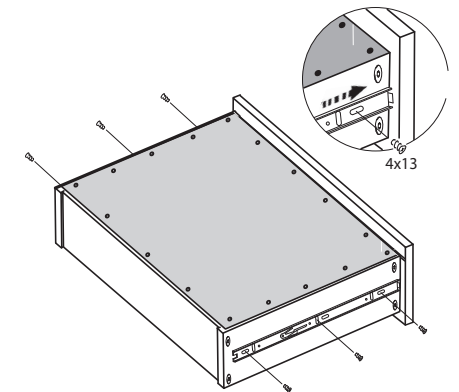
в)



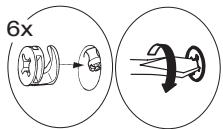
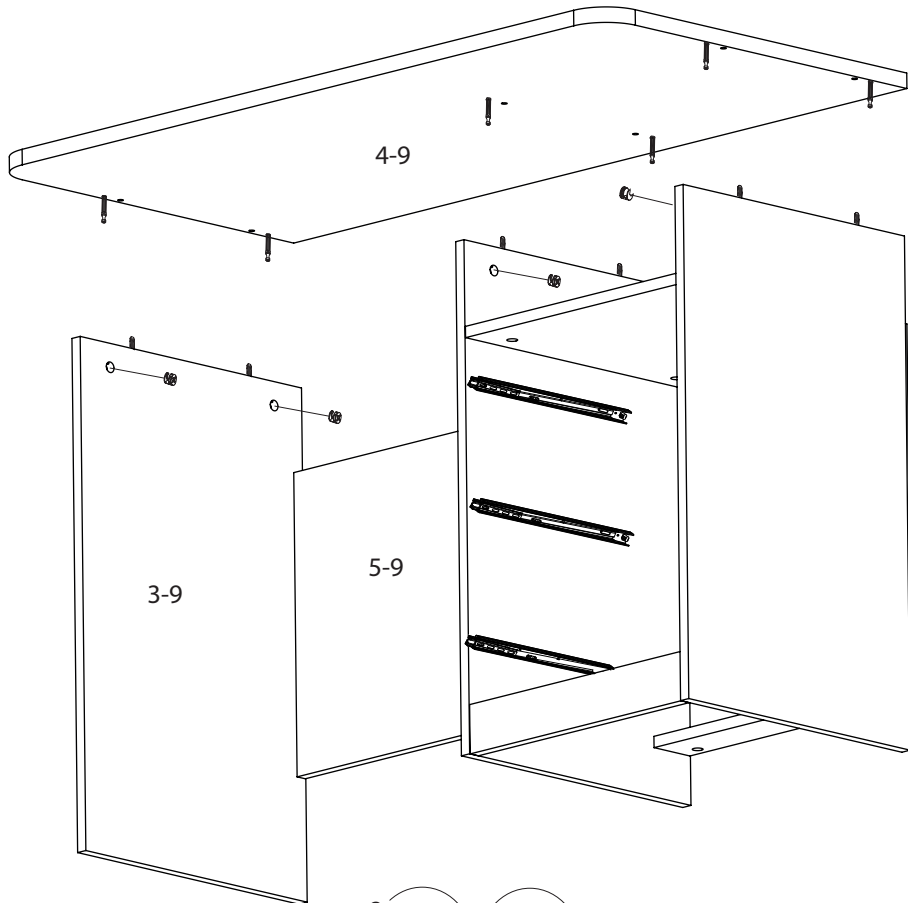
г)



8

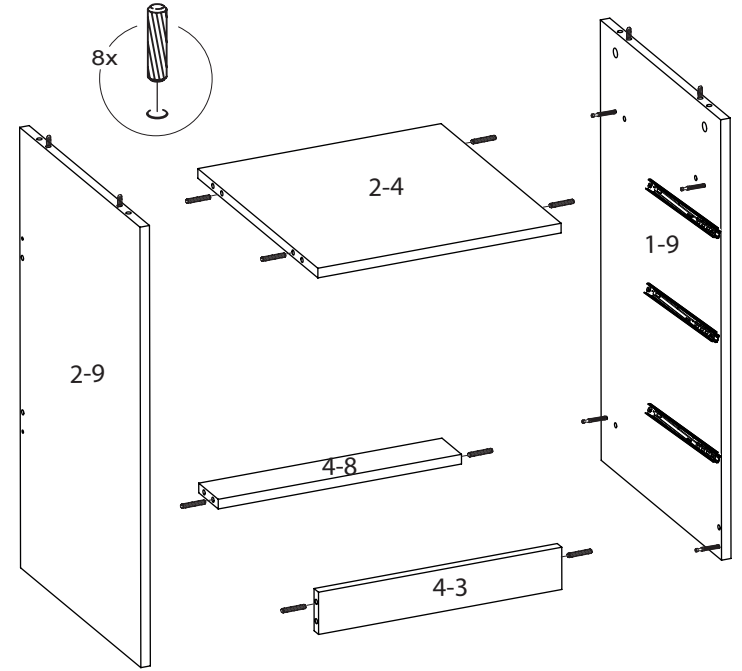


8

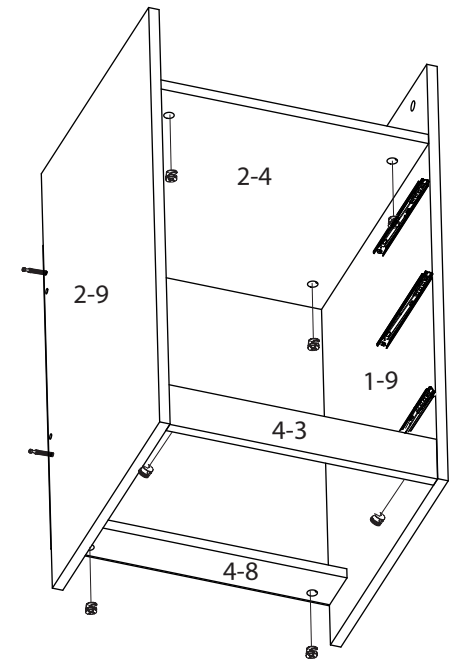
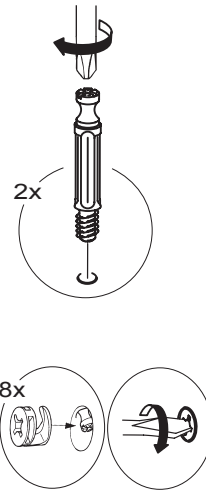


7

3

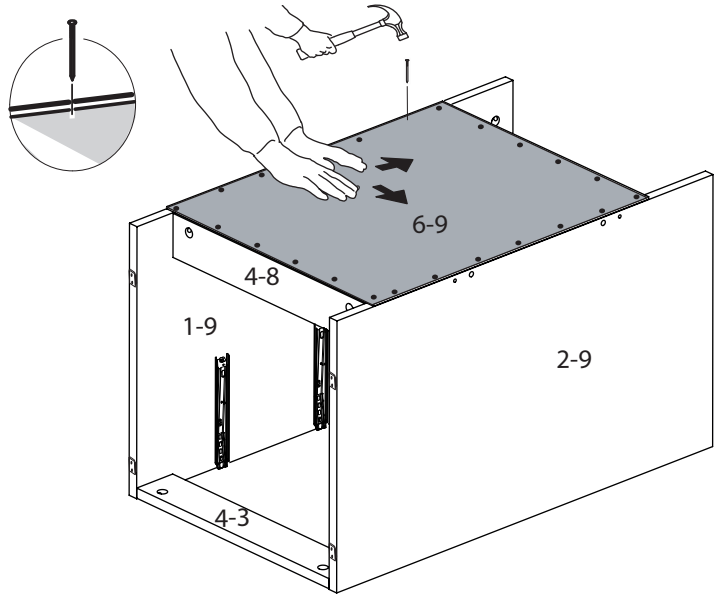


4

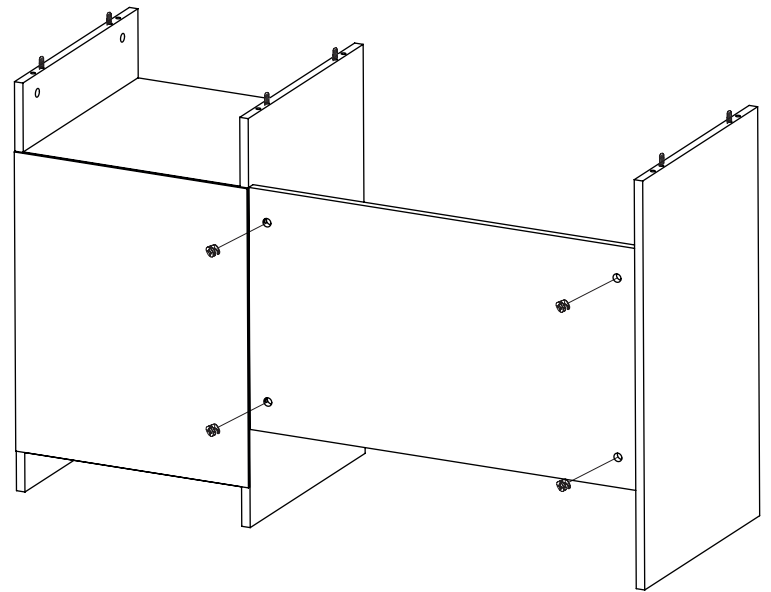
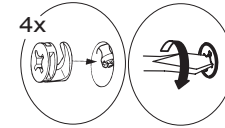


4

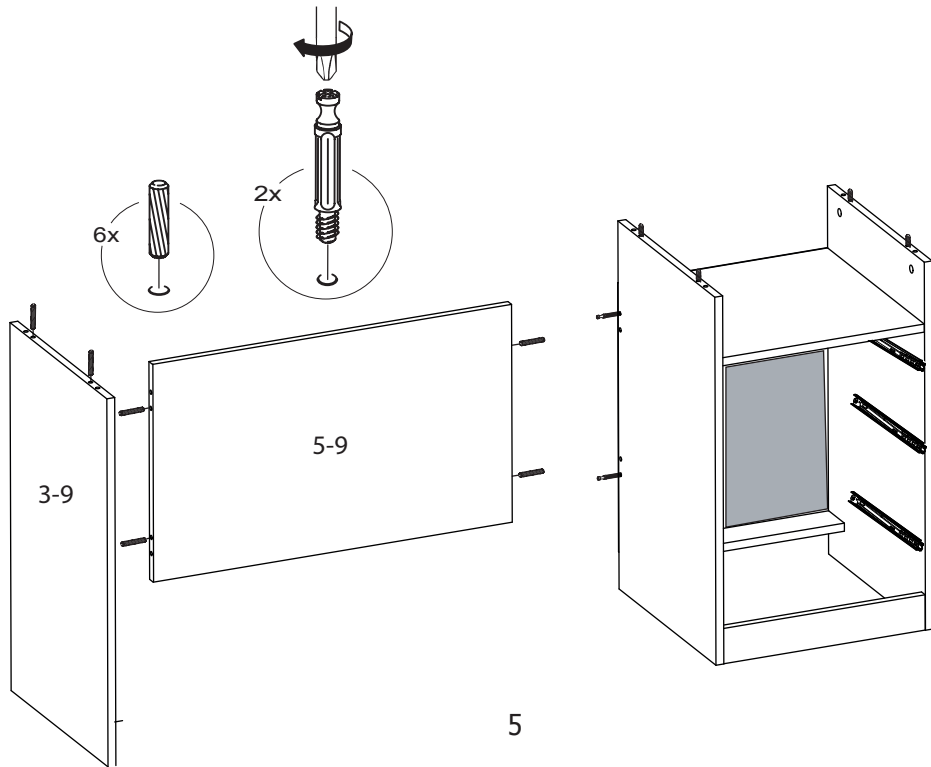
5



7



6



6