

Правила эксплуатации и ухода за мебелью.

1. Мебель должна храниться и эксплуатироваться в закрытых отапливаемых помещениях при температуре не ниже +2°C и относительной влажности воздуха от 45 до 70%.

2. При установке изделий мебели в непосредственной близости от нагревательных и отопительных приборов их поверхности во время эксплуатации должны быть защищены от нагрева. Температура нагрева элементов мебели не должна превышать 40°C.

3. Для предотвращения деформации двери в изделии должны быть закрыты. Не следует открывать дверь более чем на 90° - это приводит к поломке петель.

4. При ослаблении крепления соединений необходимо периодически подтягивать винты, шурупы, стяжки и т.п.

5. Поверхности изделий следует предохранять от различных растворителей, кислот, щелочей и механических повреждений.

6. Поверхности изделий можно освежить, применяя специальные составы, которые имеются в хозяйственных магазинах. Не допускается применение соды, порошков и других материалов, не предназначенных для ухода за мебелью.

7. Помните, что сохранность и долговечность изделия зависит не только от её конструкции и качества материалов, но и от правильной эксплуатации и ухода за ней

8. Крепежные средства требуются различные для крепления к стене из разных материалов. Используйте крепежные средства для материала вашего дома. Если вы не уверены, какой тип крепления подходит к данному материалу, обратитесь в специализированный магазин.

ГАРАНТИЙНЫЙ ТАЛОН

Набор модульной мебели "Хьюстон" изготовлен на ООО "Волгодонский комбинат древесных плит" по ТО 5617-183-00257561-18 в соответствии с требованиями ТРТС 025/2012 ГОСТ 16371-2014. Мебель. Общие технические условия. Декларация о соответствии ЕАЭС № RU Д-РУ.АЯ21.В.06095. Действительна по 30.01.2021г.



УСЛОВИЯ ГАРАНТИИ

1. Предприятие-изготовитель гарантирует соответствие изделия требованиям ГОСТ 16371-2014 при соблюдении условий транспортирования, сборки и эксплуатации. Гарантийный срок эксплуатации - 24 месяца. Срок исчисляется со дня передачи мебели потребителю. Если день передачи установить невозможно, гарантийный срок исчисляется со дня изготовления мебели. Дефекты производственного характера, обнаруженные в течение гарантийного срока, устраняются за счёт предприятия - изготовителя.

2. Изделие снимается с гарантийного обслуживания в следующих случаях:

- если имеет следы постороннего вмешательства или была попытка ремонта;
- если обнаружены несанкционированные изменения конструкции изделия;
- если изделие эксплуатировалось не в соответствии со своим целевым назначением или в условиях, для которых оно не предназначено.

3. Гарантия не распространяется на изделие, имеющее следующие повреждения:

- механические;
- вызванные стихией, пожаром, бытовыми факторами;
- вызванные попаданием на поверхность изделий едких веществ и жидкостей.

Срок службы изделия - 10 лет.

ДАТА ВЫПУСКА

" ____ " ____ 201 г

ПРОВЕРЕНО СКК

ДАТА ПРОДАЖИ

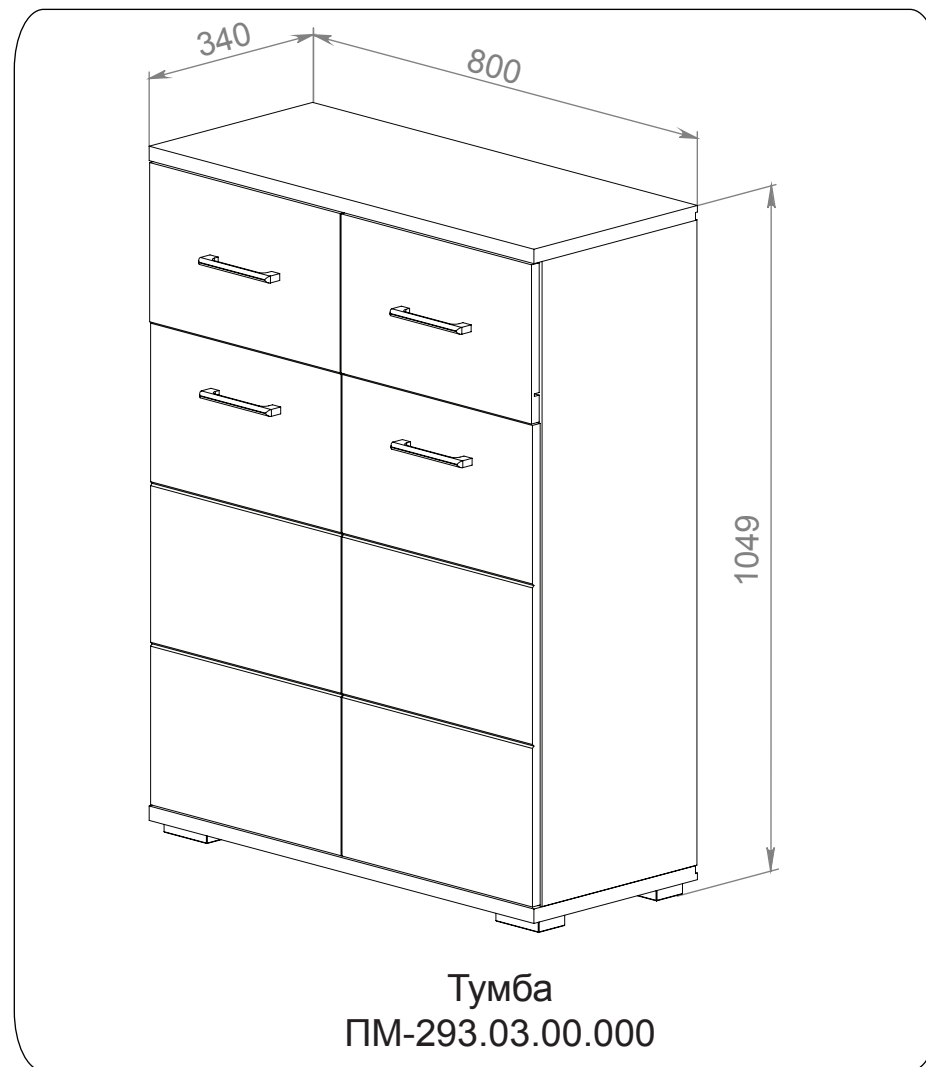
" ____ " ____ 201 г

ШТАМП МАГАЗИНА

Версия 2019 г. (1)



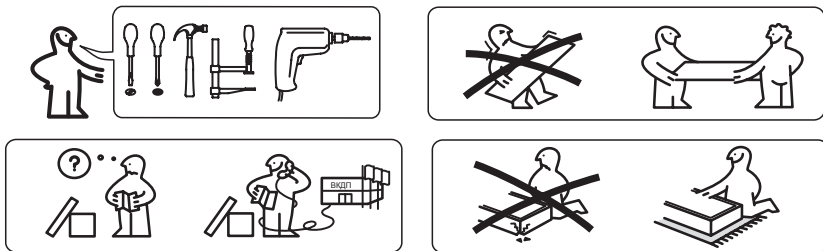
ООО "Волгодонский комбинат древесных плит"



Тумба
ПМ-293.03.00.000

НАБОР МОДУЛЬНОЙ МЕБЕЛИ

Хьюстон
ПМ-293.00.00.000
Паспорт и схемы сборки



Уважаемый покупатель!

Прежде, чем начать сборку изделия, убедитесь в соответствии выбранного Вами изделия (см. обложку паспорта) с номером изделия, указанным на этикетке, наклеенной на пакете.

Упаковку с этикеткой сохранять до конца сборки.

Сборку рекомендуется производить с помощью специалиста, так как неправильная сборка может привести к опрокидыванию мебели, что может повлечь за собой ущерб или телесные повреждения.

Предприятие оставляет за собой право вносить некоторые конструктивные изменения, не ухудшающие внешний вид и не влияющие на функциональные свойства изделия.

Упаковочная ведомость

Наименование детали или сборочной единицы	Обозначение	Размеры, мм	Количество
---	-------------	-------------	------------

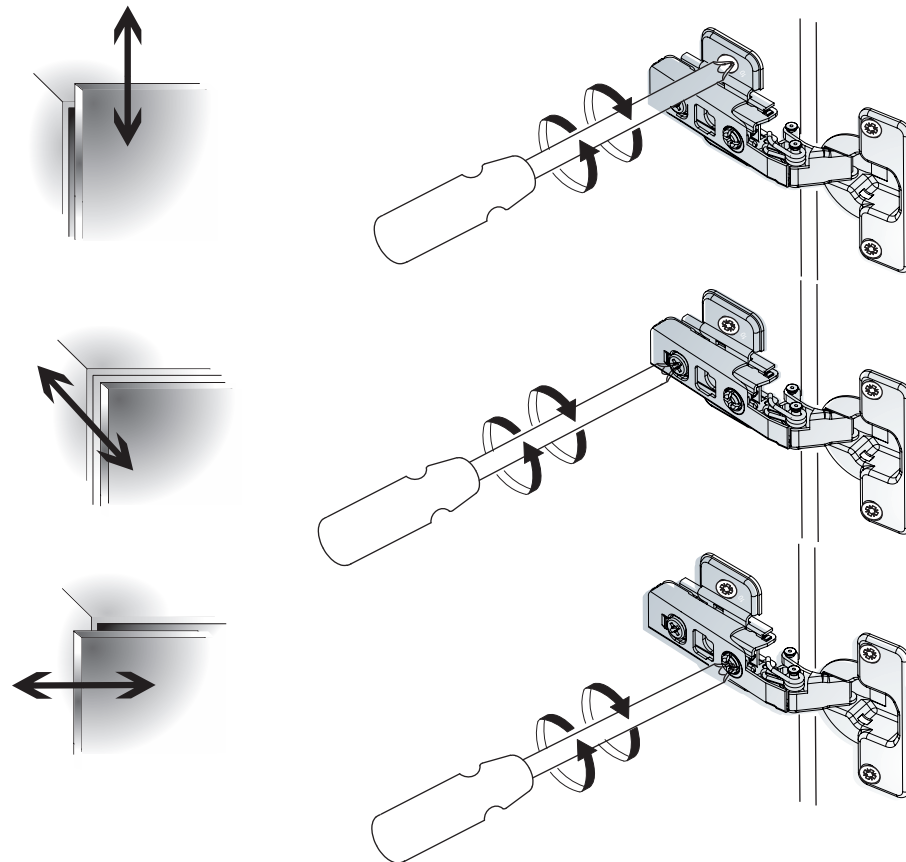
Пакет 1

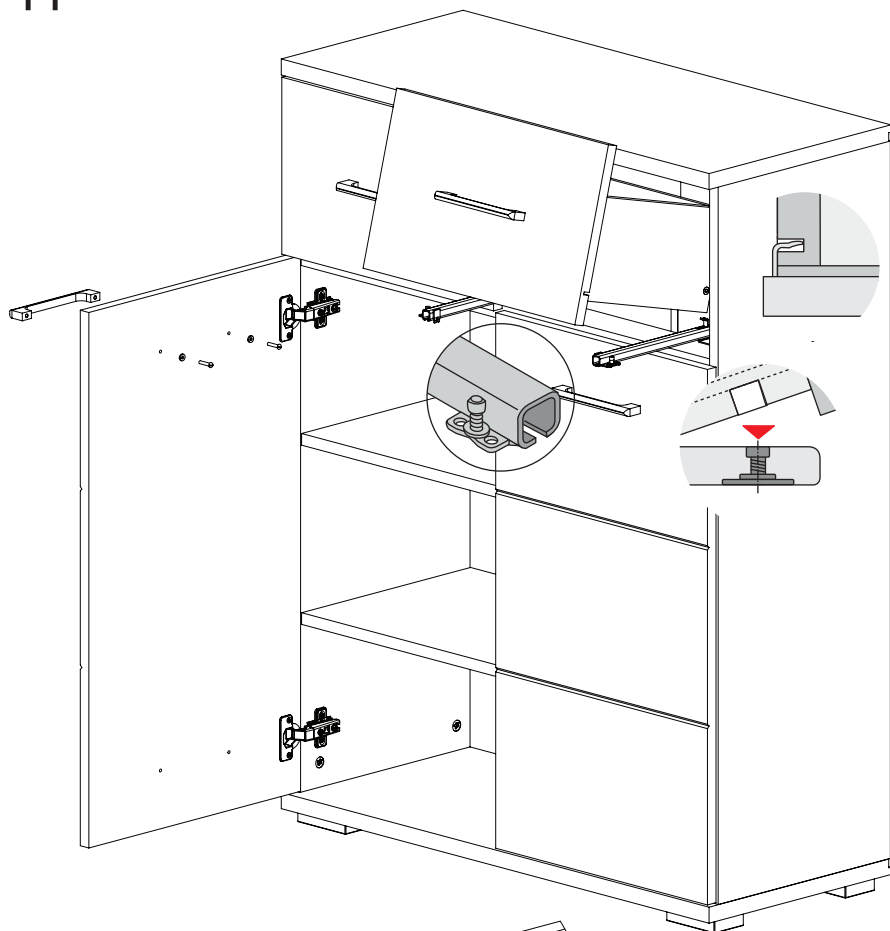
Стенка вертикальная правая	1-2	985x322	1
Стенка вертикальная левая	1.1-2	985x322	1
Крышка	2-3	800x340	1
Стенка горизонтальная нижняя	3-3	800x340	1
Распорка	4-3	766x60	2
Перегородка	1-3	240x315	1
Стенка боковая правая (ящик)	1-1-2	300x140	2
Стенка боковая левая (ящик)	1.1-1-2	300x140	2
Стенка задняя (ящик)	2.1-1-2	332x126	2
Полка	5.1-2	764x316	2
Дно (ДВП) (Ящик)	4.1-1-2	342x308	2
Профиль стыковочный		L=983	1
Фурнитура			1

Пакет 2

Дверь правая	5-3	396x735	1
Дверь левая	5.1-3	396x735	1
Накладка правая	1-1-3	396x243	1
Накладка левая	1.1-1-3	396x243	1
Стенка задняя (ДВП)	7.1-2	1007x393	2

12



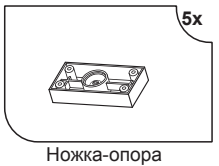
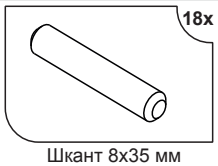
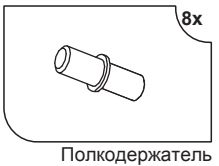
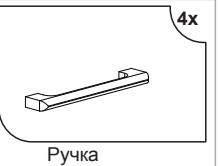

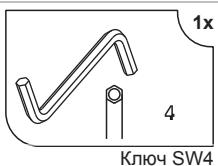

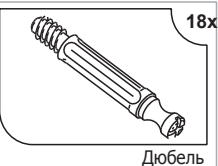
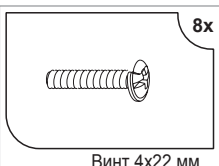
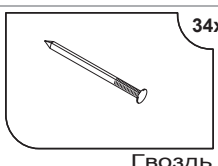
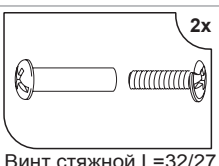

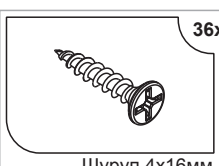

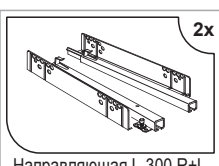

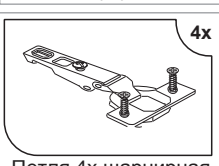
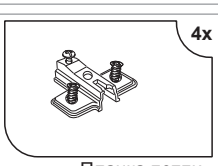


Шайба D09

Примечание

- 1 Конструкционные материалы для изготовления шкафа набора модульной мебели «Хьюстон»:
 - основной конструкционный материал - плита древесностружечная, облицованная пленкой на основе термореактивных полимеров (ламинированная) - ЛДСП по ГОСТ 32289-2013;
 - материал задних стенок - плита древесноволокнистая (твердая)с лакокрасочным покрытием (ДВП) ГОСТ 8904-14.

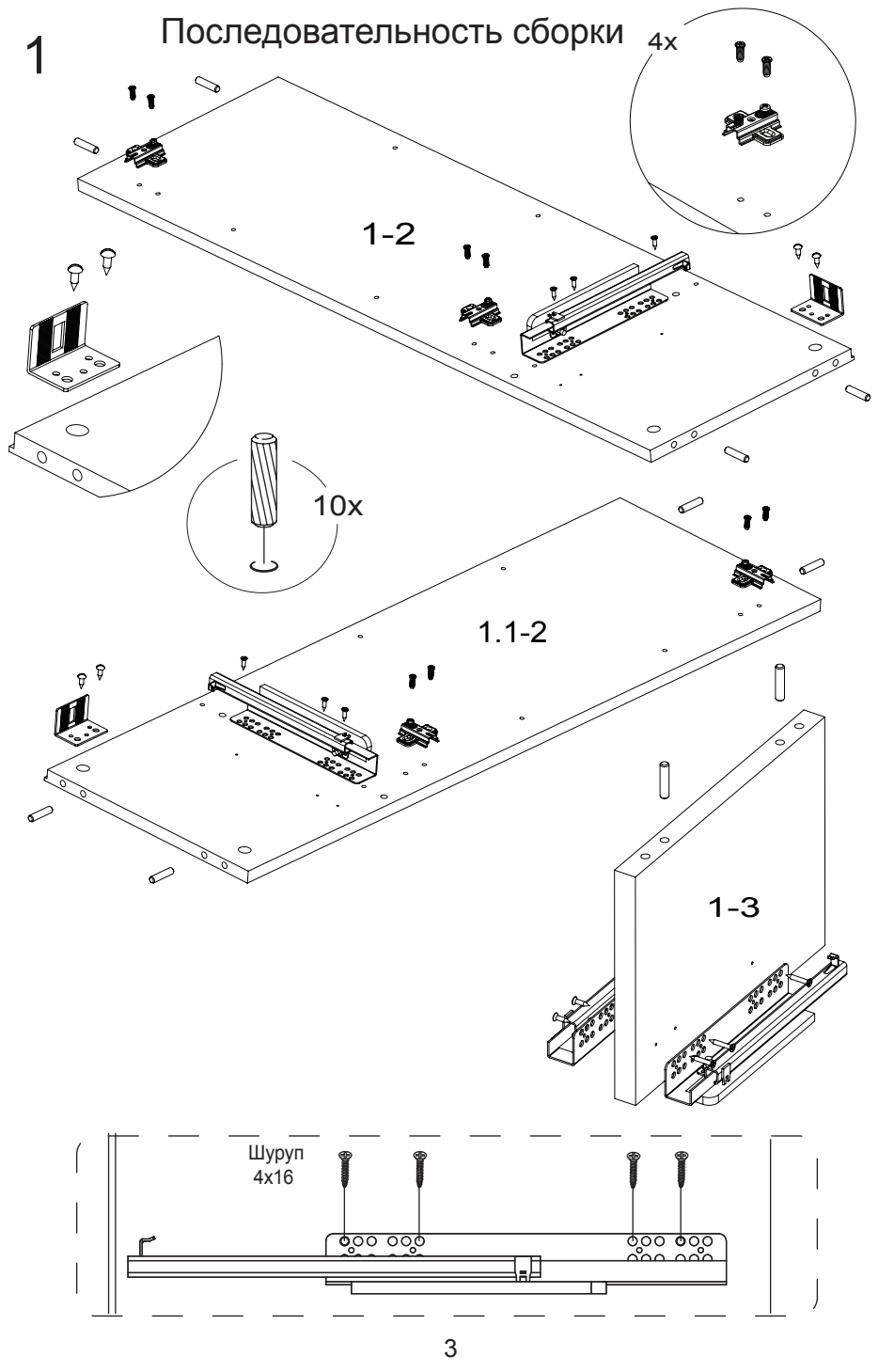
Ведомость комплектации фурнитуры

 5x Ножка-опора	 18x Шкант 8x35 мм	 8x Полкодержатель	 4x Ручка
 14x Дюбель-стяжка	 1x Ключ SW4	 18x Стяжка эксцентриковая	 18x Дюбель
 8x Винт 4x22 мм	 34x Гвоздь	 2x Винт стяжной L=32/27	 2x Подвеска
 36x Шуруп 4x16мм	 8x Шайба пластиковая	 2x Направляющая L-300 R+L	 5x Заглушка самоклеяка
 4x Петля 4x шарнирная	 4x Планка петли		

1

Последовательность сборки

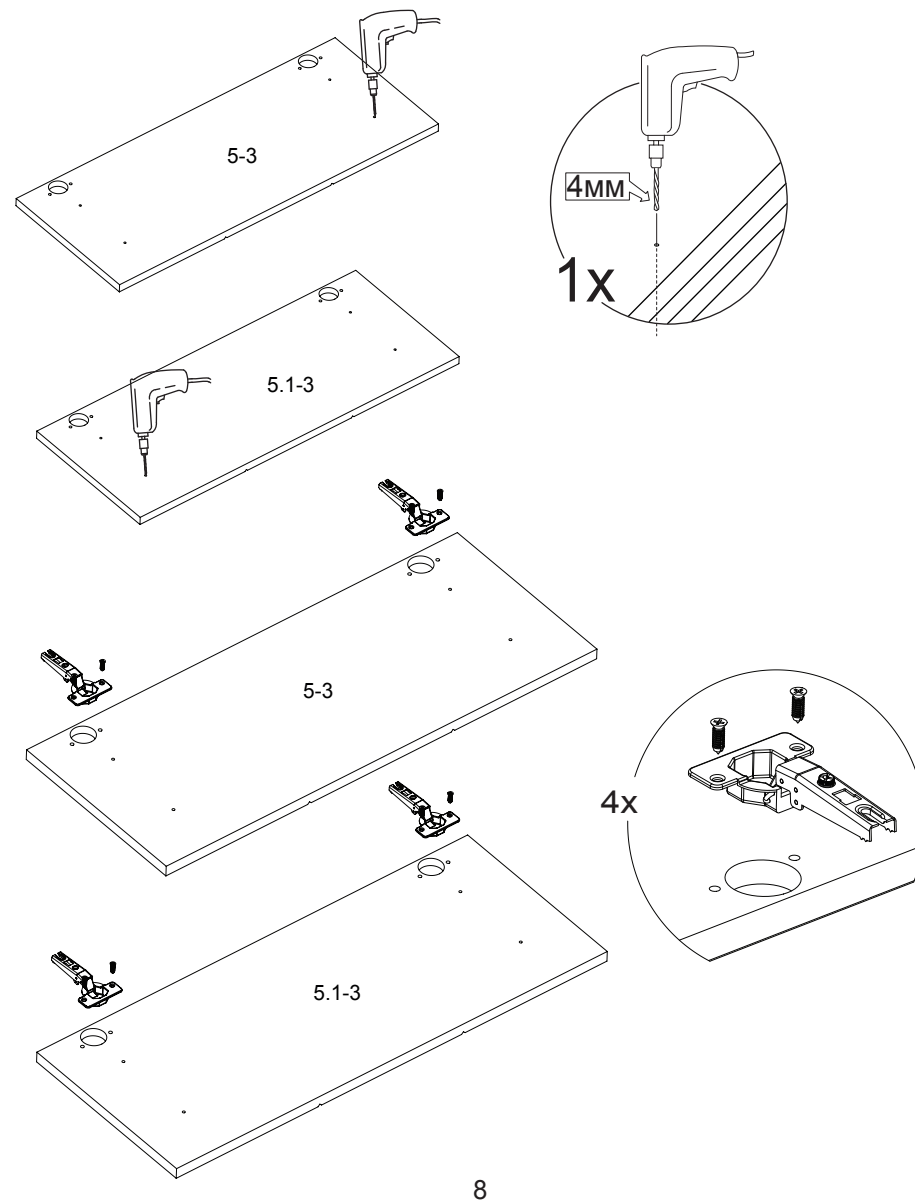
4x

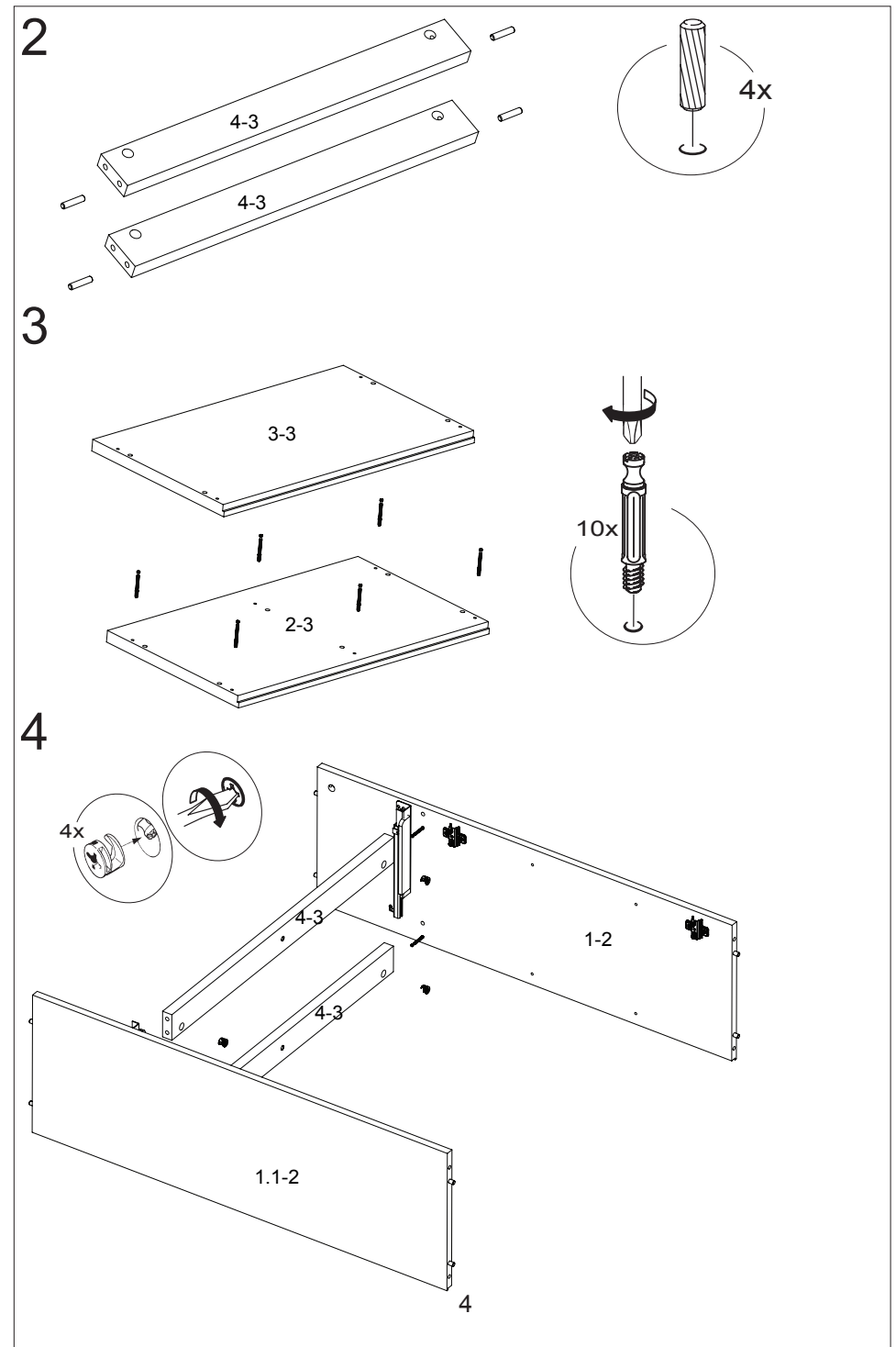
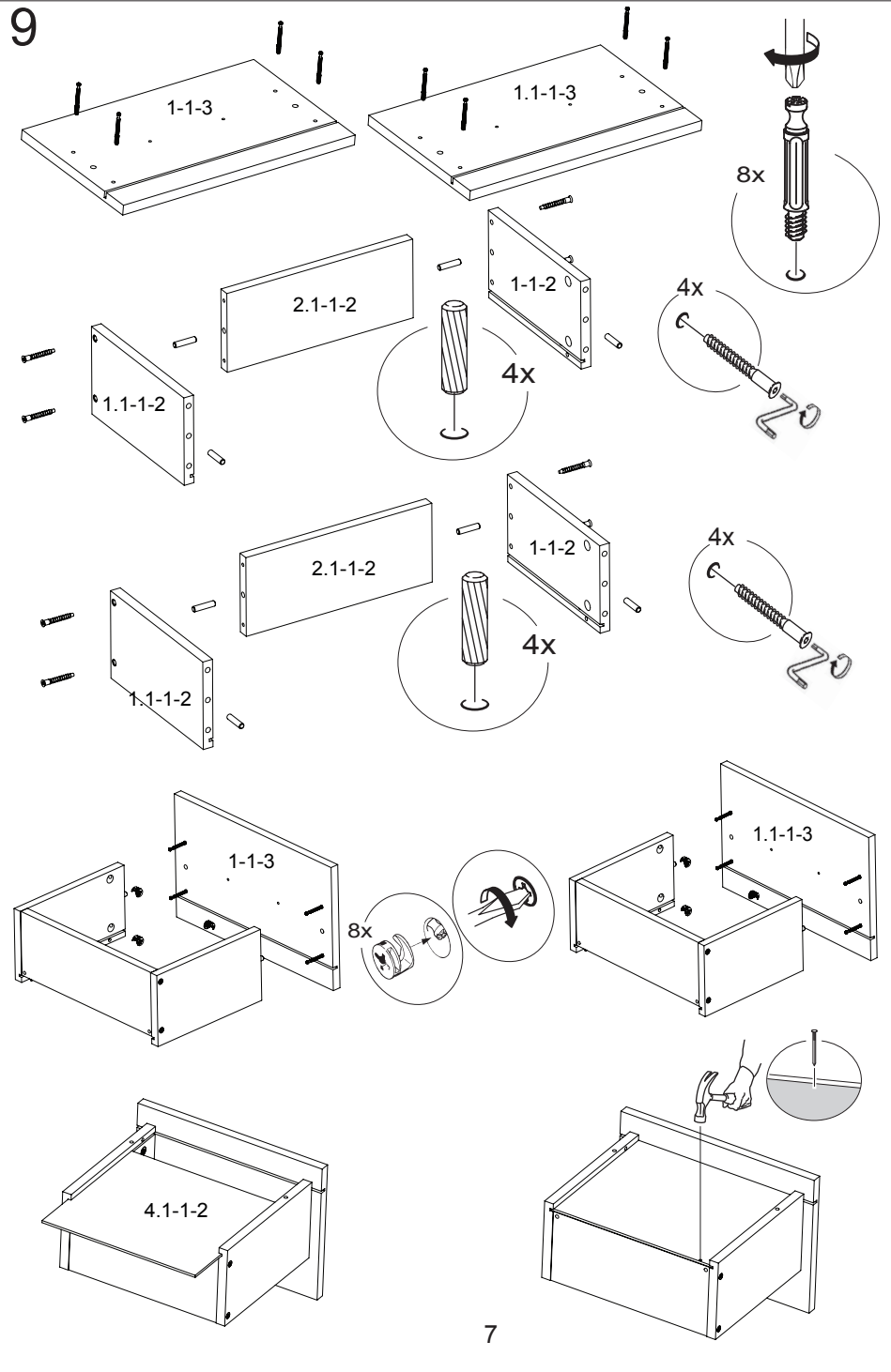


10

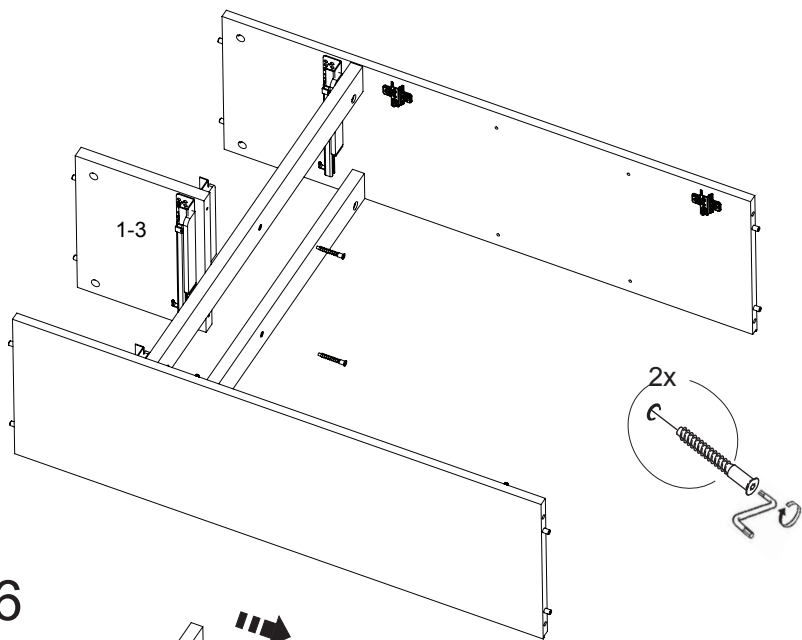
Уважаемый покупатель!

Перед сверлением отверстий под ручку необходимо убедиться в правильности выбранного Вами расположения двери (правое или левое), необходимо досверлить уже имеющиеся отверстия под ручку. Сверлить необходимо на твердой поверхности, которую можно повредить, во избежание вырывания передней пласти детали.

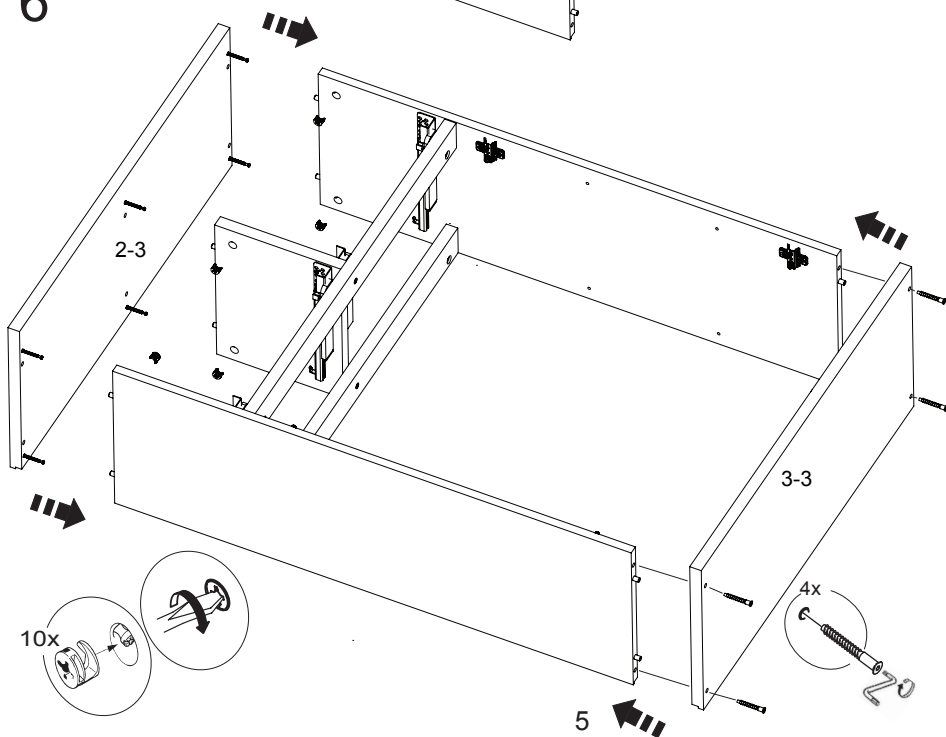




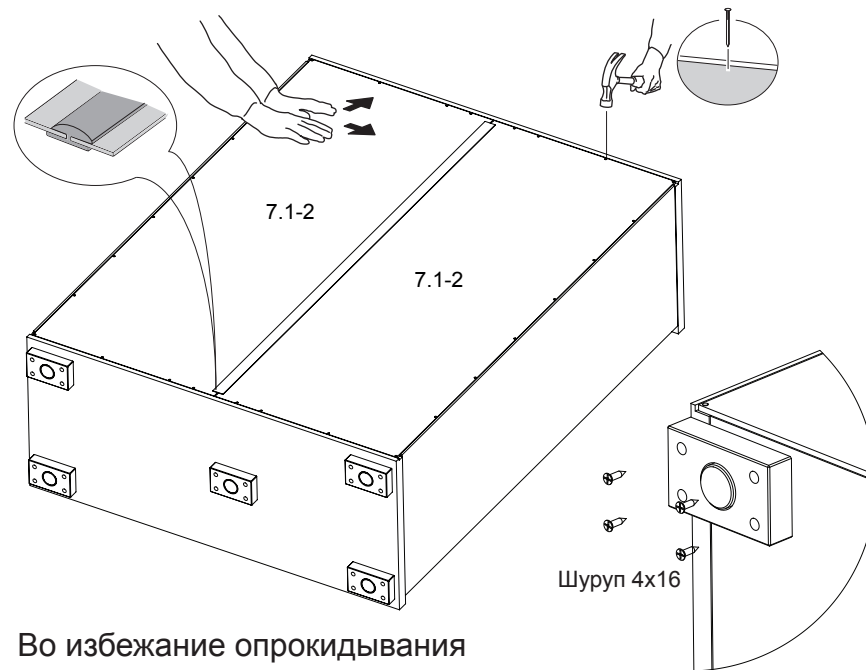
5



6

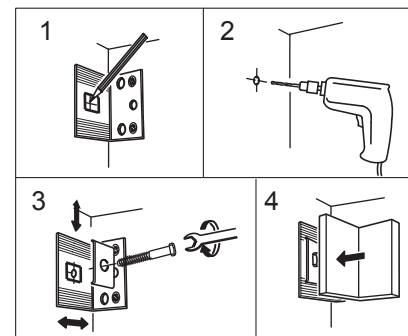
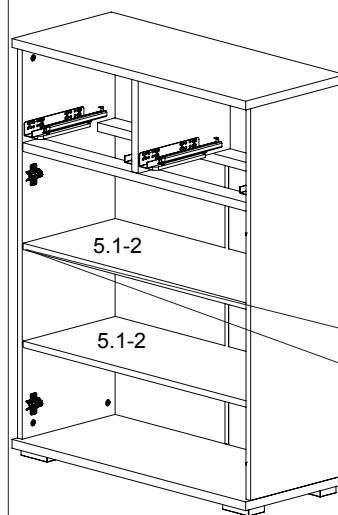


7



8

Во избежание опрокидывания
тумбы при эксплуатации
обязательно крепить тумбу
к стене



6