



ООО "Волгодонский комбинат древесных плит"

ГАРАНТИЙНЫЙ ТАЛОН

Набор модульной мебели "САН-ФРАНЦИСКО" изготовлен на ООО "Волгодонский комбинат древесных плит" по ТО 5617-168-00257561-17 в соответствии с требованиями ТР ТС 025/2012 "О безопасности мебельной продукции" ГОСТ 16371-2014. Мебель. Общие технические условия. Декларация о соответствии ЕАЭС N RU Д-РУ.АЯ21.В.05326, действительна до 10.07.2020 г.



УСЛОВИЯ ГАРАНТИИ

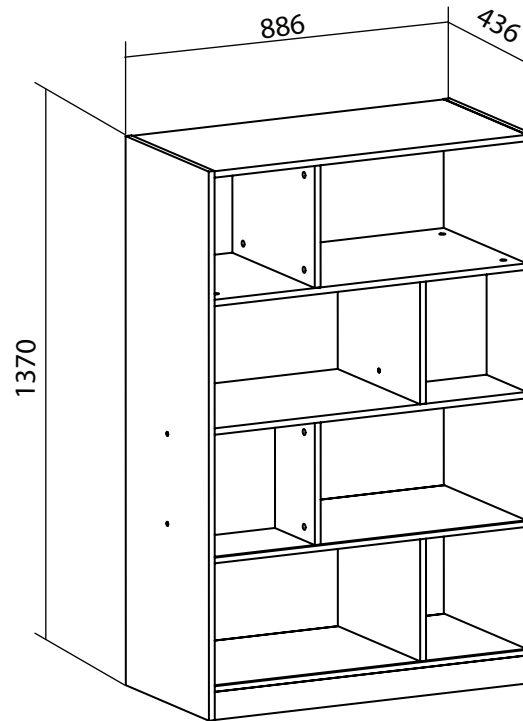
1. Предприятие-изготовитель гарантирует соответствие изделия требованиям ГОСТ16371-2014 при соблюдении условий транспортирования, сборки и эксплуатации. Гарантийный срок эксплуатации-24 месяца. Срок исчисляется со дня передачи мебели потребителю. Если день передачи установить невозможно, гарантийный срок исчисляется со дня изготовления мебели. Дефекты производственного характера, обнаруженные в течение гарантийного срока, устраняются за счёт предприятия - изготовителя.
2. Изделие снимается с гарантийного обслуживания в следующих случаях:
 - если имеет следы постороннего вмешательства или была попытка ремонта;
 - если обнаружены несанкционированные изменения конструкции изделия;
 - если изделие эксплуатировалось не в соответствии со своим целевым назначением или в условиях, для которых оно не предназначено.
3. Гарантия не распространяется на изделие, имеющее следующие повреждения:
 - механические;
 - вызванные стихией, пожаром, бытовыми факторами;
 - вызванные попаданием на поверхность изделий едких веществ и жидкостей.Срок службы изделия - 10 лет.

ДАТА ВЫПУСКА " ____ " ____ 201 г

ПРОВЕРЕНО СКК

ДАТА ПРОДАЖИ " ____ " ____ 201 г.

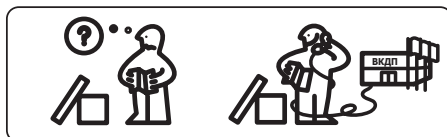
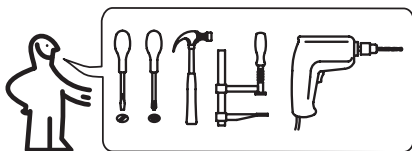
ШТАМП МАГАЗИНА



Стеллаж ПМ-277.06

НАБОР МОДУЛЬНОЙ МЕБЕЛИ
САН-ФРАНЦИСКО
ПМ-277.00.00.000

Паспорт и схемы сборки



Сборку рекомендуется производить с помощью специалиста, так как неправильная сборка может привести к опрокидыванию мебели, что может повлечь за собой ущерб или телесные повреждения.

Уважаемый покупатель!

Прежде, чем начать сборку изделия, убедитесь в соответствии выбранной Вами тумбы (см. обложку паспорта) с номером тумбы, указанным на этикетке, наклеенной на пакете.

Предприятие оставляет за собой право вносить некоторые конструктивные изменения, не ухудшающие внешний вид и не влияющие на функциональные свойства изделия.

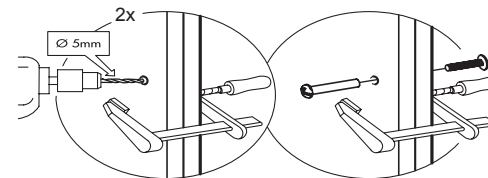
Упаковочная ведомость

Наименование детали	Обозначение	Размеры, мм	Кол-во, шт
Пакет 1			
Стенка вертикальная правая	1-6	1367 x 436	1
Стенка вертикальная левая	9-6	1367 x 436	1
Заглушина	8-6	274 x 303	2
Стенка горизонтальная	4-6	854 x 434	1
Стенка горизонтальная	5-6	854 x 434	1
Фурнитура			1

Пакет 2

Стенка горизонтальная верхняя	2-6	854 x 434	1
Стенка горизонтальная	3-6	854 x 434	2
Перегородка	6-6	304 x 432	2
Перегородка	7-6	304 x 432	2
Передняя стенка опоры	3-3	854 x 70	2

При установке нескольких модулей, рекомендуется скрепить их между собой стяжными винтами



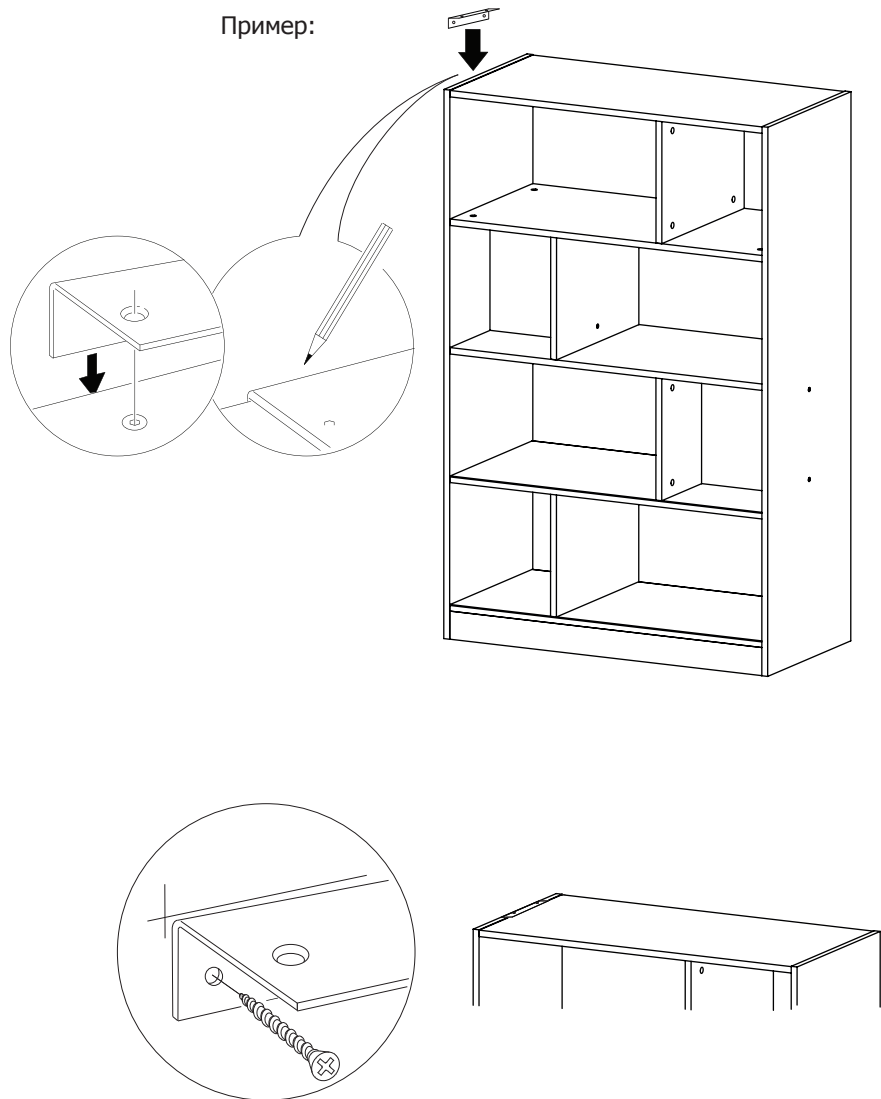
Правила эксплуатации и ухода за мебелью

1. Мебель должна храниться и эксплуатироваться в закрытых отапливаемых помещениях при температуре не ниже +2 С и относительной влажности воздуха от 45 до 70%.
2. При ослаблении крепления соединений необходимо периодически подтягивать винты, шурупы, стяжки и т.п.
3. Для предотвращения поломки механизмов трансформации ящиков, не следует перегружать их и держать без надобности выдвинутыми.
4. Поверхности изделий следует предохранять от различных растворителей, кислот, щелочей и механических повреждений.
5. Поверхности изделий можно освежить, применяя специальные составы, которые имеются в хозяйственных магазинах. Не допускается применение соды, порошков и других материалов, не предназначенных для ухода за мебелью.
6. Помните, что сохранность и долговечность изделий мебели зависят не только от их конструкции и качества материалов, но и от правильной эксплуатации и ухода за ними.

5

В случае установки стеллажа не предусмотренной данной инструкции, покупатель обязан самостоятельно выбрать крепление в специализированном магазине.

Пример:



Примечание: Конструкционные материалы для изготовления изделий из набора модульной мебели «Сан-Франциско»:
 - основной конструкционный материал - плита древесностружечная, облицованная пленкой на основе термореактивных полимеров (ламинированная) - ЛДСП по ГОСТ 32289-2013 ;
 - детали из плиты древесноволокнистой средней плотности ПСП по ТУ 5536-026-00273643-98 с лакокрасочным покрытием полиуретановыми ЛКМ или облицованные пленками ПВХ;

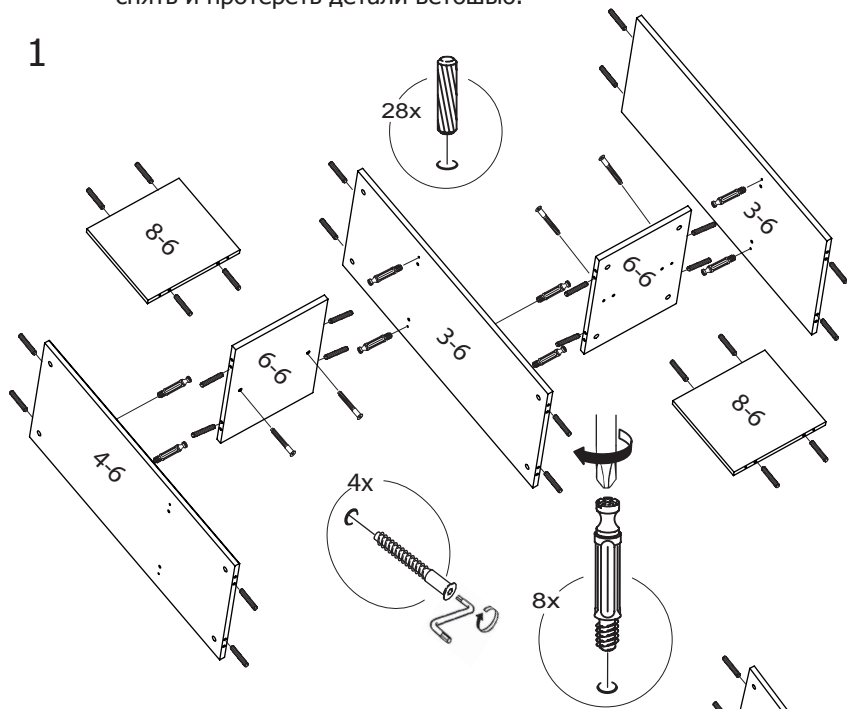
Ведомость комплектации фурнитуры

Наименование		Количество
Дюбель-стяжка		8
Стяжка эксцентриковая		40
Шкант		48
Ключ		1
Опора		4
Шуруп 3x13		8
Винт стяжной L=27	 	2
Уголок Overbalance		2
Шуруп 4x16		2
Заглушка самокл. для эксц.		32
Заглушка самокл. для дюбель-стяжки		8

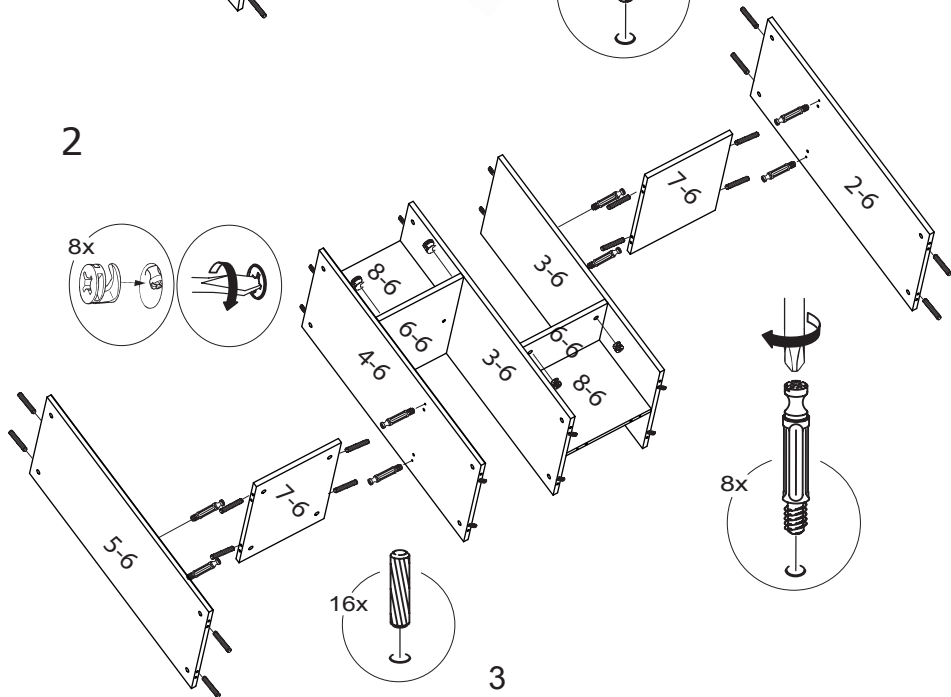
Последовательность сборки

Внимание! Перед началом сборки, в случае обработки кромок деталей кромочным материалом с защитной плёнкой, необходимо её снять и протереть детали ветошью.

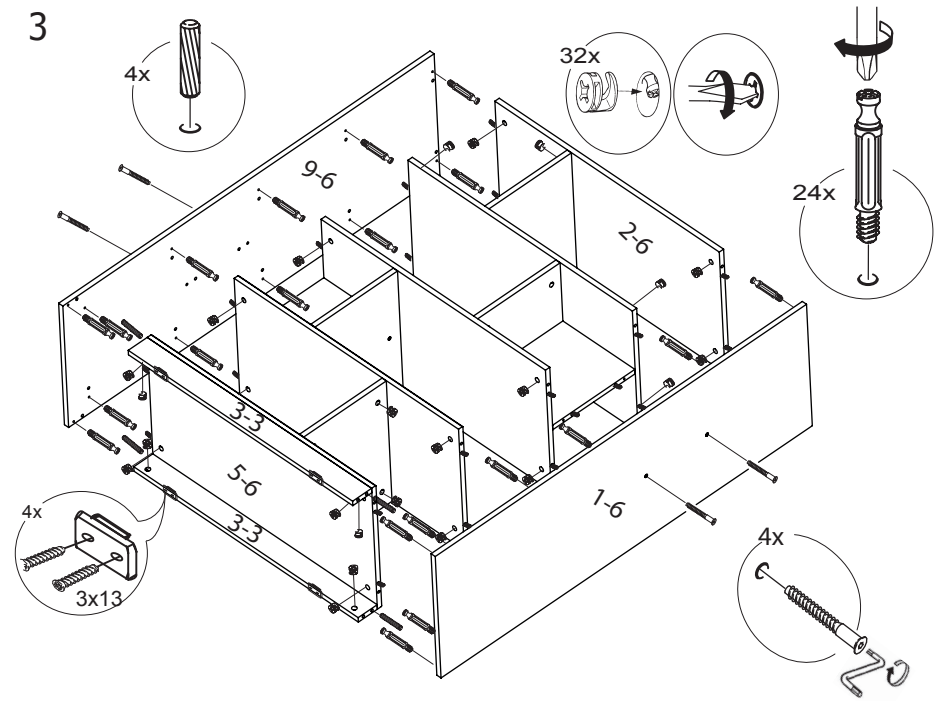
1



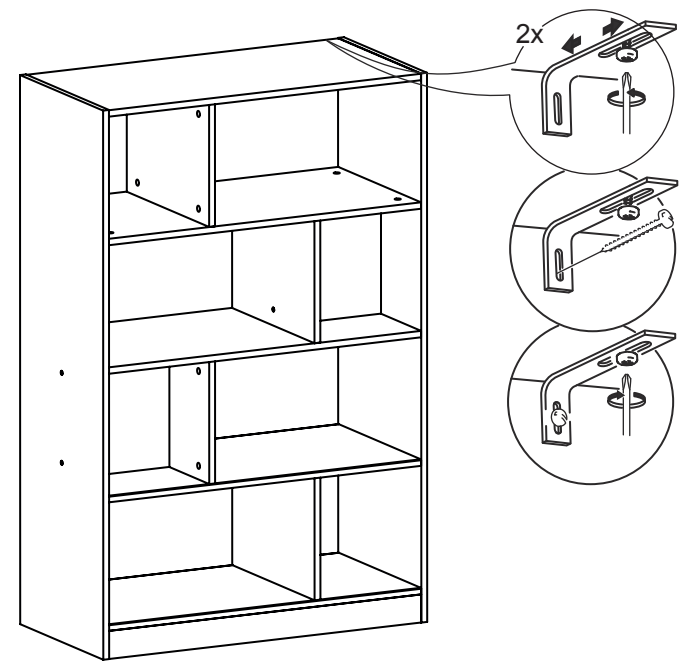
2



3



4



4