

ГАРАНТИЙНЫЙ ТАЛОН

Набор мебели «Пилигрим» изготовлен на ООО "Волгодонский комбинат древесных плит" по ТО 5617-176-00257561-17 в соответствии с требованиями ТРТС 025/2012 "О безопасности мебельной продукции" ГОСТ 16371-2014. Мебель. Общие технические условия.
Декларация о соответствии: ЕАЭС N RU Д-РУ.АЯ21.В.06802 по 10.07.2020г



ООО "Волгодонский комбинат древесных плит" **SMART**
мебель

УСЛОВИЯ ГАРАНТИИ

1. Предприятие-изготовитель гарантирует соответствие изделия требованиям ГОСТ 16371-2014 при соблюдении условий транспортирования, сборки и эксплуатации. Гарантийный срок эксплуатации-24 месяца. Срок исчисляется со дня передачи мебели потребителю. Если день передачи установить невозможно, гарантийный срок исчисляется со дня изготовления мебели. Дефекты производственного характера, обнаруженные в течение гарантийного срока, устраняются за счёт предприятия - изготовителя.

2. Изделие снимается с гарантийного обслуживания в следующих случаях:
- если имеет следы постороннего вмешательства или была попытка ремонта;
- если обнаружены несанкционированные изменения конструкции изделия;
- если изделие эксплуатировалось не в соответствии со своим целевым назначением или в условиях, для которых оно не предназначено.

3. Гарантия не распространяется на изделие, имеющее следующие повреждения:
- механические;
- вызванные стихией, пожаром, бытовыми факторами;
- вызванные попаданием на поверхность изделий едких веществ и жидкостей.
Срок службы изделия - 8 лет.

ДАТА ВЫПУСКА " ____ " ____ 201 г

ПРОВЕРЕНО СКК

ДАТА ПРОДАЖИ " ____ " ____ 201 г

ШТАМП МАГАЗИНА

Рис.1

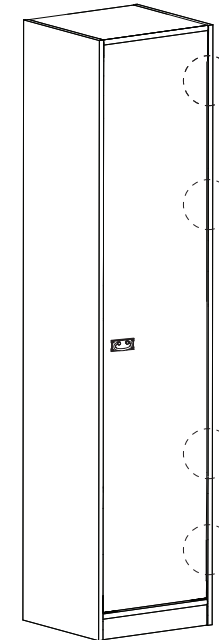
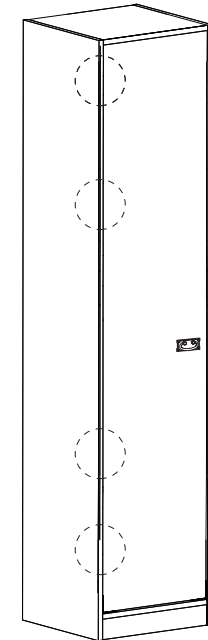


Рис.2



ПМ-276.21.00.000 исп.2

ТД 276.07.21

Шкаф для белья

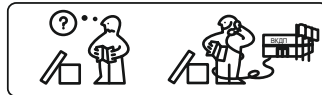
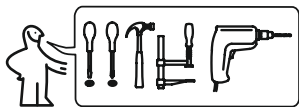
Набор модульной мебели

ПИЛИГРИМ

ПМ-276.00.00.000

Паспорт и схемы

Версия 2018 г. (1)



Сборку рекомендуется производить с помощью специалиста, так как неправильная сборка может привести к опрокидыванию мебели, что может повлечь за собой ущерб или телесные повреждения.

Предприятие оставляет за собой право вносить некоторые конструктивные изменения, не ухудшающие внешний вид и не влияющие на функциональные свойства изделия.

Уважаемый покупатель!

Прежде, чем начать сборку, убедитесь в соответствии выбранного Вами изделия (см. обложку паспорта) с номером изделия, указанным на этикетке, наклеенной на пакете.

Упаковку с этикеткой сохранять до конца сборки!

Упаковочная ведомость

| Наименование детали или сборочной единицы | Обозначение | Размеры, мм | Количество |
|---|-------------|-------------|------------|
|---|-------------|-------------|------------|

Пакет 1

| | | | |
|----------------------------|--------|----------|---|
| Стенка вертикальная правая | 1-21 | 2108x434 | 1 |
| Стенка вертикальная левая | 1.1-21 | 2108x434 | 1 |
| Дверь | 2-21 | 1998x430 | 1 |
| Стенка задняя (ДВП) | 5-20 | 2033x454 | 1 |

Пакет 2

| | | | |
|-----------------------|-------|---------|---|
| Стенка горизонтальная | 2-20 | 434x427 | 2 |
| Распорка | 13-21 | 434x150 | 1 |
| Полка | 3-20 | 432x410 | 5 |
| Передняя стенка опоры | 11-12 | 434x70 | 1 |
| Фурнитура | | | 1 |

Приме

Конструкционные материалы для изготовления изделий из набора модульной мебели «Пилигрим»:

- основной конструкционный материал - плита древесностружечная, облицованная пленкой на основе термореактивных полимеров (ламинированная) -

ЛДСП по ГОСТ 32289-2013;

- материал задних стенок и доньев ящиков - плита древесноволокнистая (твердая) с лакокрасочным покрытием (ДВП) ГОСТ 8904-2014.

Правила эксплуатации и ухода за мебелью.

1. Мебель должна храниться и эксплуатироваться в закрытых отапливаемых помещениях при температуре не ниже +2°C и относительной влажности воздуха от 45 до 70%.

2. При установке изделий мебели в непосредственной близости от нагревательных и отопительных приборов их поверхности во время эксплуатации должны быть защищены от нагрева. Температура нагрева элементов мебели не должна превышать 40°C.

3. Для предотвращения деформации двери в изделии должны быть закрыты. Не следует открывать дверь более чем на 90° - это приводит к поломке петель.

4. При ослаблении крепления соединений необходимо периодически подтягивать винты, шурупы, стяжки и т.п.

5. Поверхности изделий следует предохранять от различных растворителей, кислот, щелочей и механических повреждений.

6. Поверхности изделий можно освежить, применяя специальные составы, которые имеются в хозяйственных магазинах. Не допускается применение соды, порошков и других материалов, не предназначенных для ухода за мебелью.

7. Помните, что сохранность и долговечность изделия зависит не только от её конструкции и качества материалов, но и от правильной эксплуатации и ухода за ней.

ВНИМАНИЕ!

Опрокидывание мебели может привести к серьезным или смертельным телесным повреждениям.

Для предотвращения опрокидывания, мебель должна быть обязательно прикреплена к стене.

Крепежные средства для крепления к стене не прилагаются, для разных материалов стен требуются различные крепления. Используйте крепежные средства, подходящие для материала Вашего дома и обладающие достаточной несущей способностью.

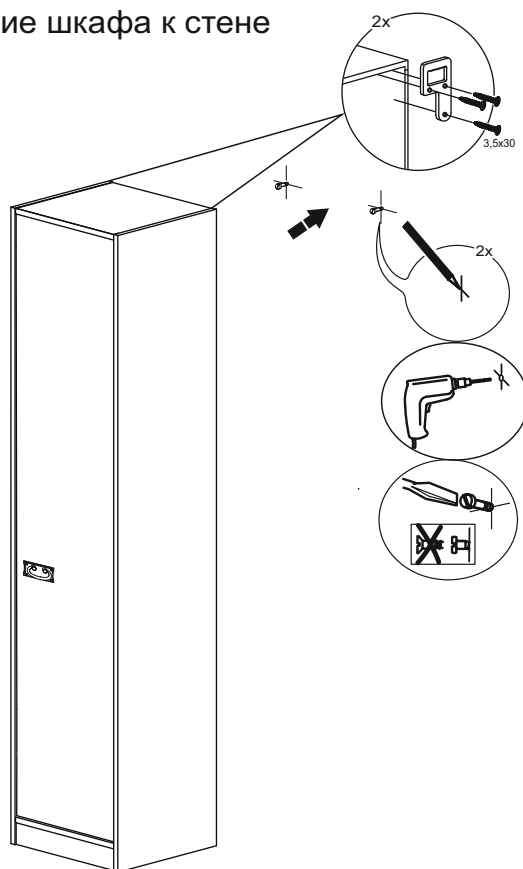
Если Вы не уверены, какой тип креплений подходит к данному материалу, обратитесь в специализированный магазин.

Рекомендации по безопасности:

- храните тяжелые предметы в нижних ящиках;

- не разрешайте детям забираться на ящики и полки, виснуть на ящиках, полках и дверцах.

Крепление шкафа к стене

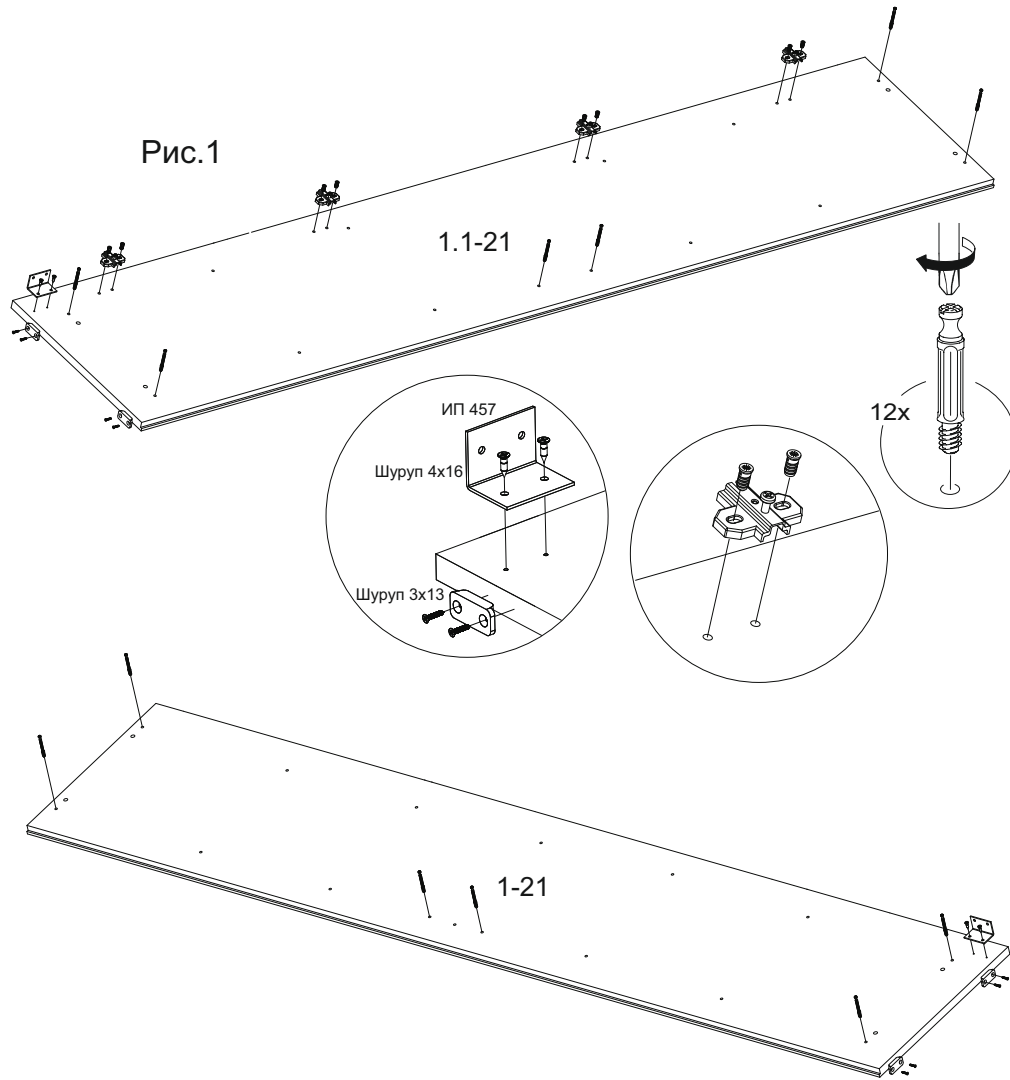


Ведомость комплектации фурнитуры

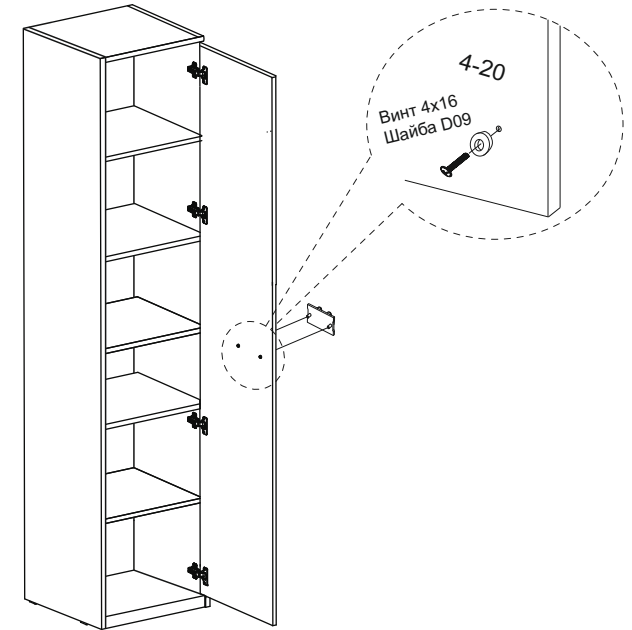
| | | | |
|-----------------------------|---|----|---|
| Заглушка (d=18) |  | 4 | |
| Ключ |  | 1 | |
| Шуруп 4x16 |  | 8 | |
| Гвоздь 1.6x25 |  | 34 | |
| Петля вкладная 248.OM10.050 |  | 4 | - |
| Планка петли |  | 4 | - |
| Петля 4x шарнирная |  | - | 4 |
| Планка петли |  | - | 4 |
| Винт 6.3x13 |  | - | 8 |
| Шуруп 4x16 |  | - | 8 |
| Муфта 5x11 |  | - | 8 |
| Шуруп 3x13 |  | 8 | |
| Полкодержатель |  | 20 | |
| Ручка |  | 1 | |
| Навес Р-образный |  | 1 | |
| Шуруп 4x30 |  | 6 | |
| Стяжка эксцентриковая |  | 12 | |
| Дюбель для стяжки эксц. |  | 12 | |
| Опора-наконечник |  | 4 | |
| Шкант 8x35 |  | 8 | |
| Винт стяжной VHS 32/37 |  | 2 | |
| Угольник ИП-457-00 |  | 2 | |
| Шайба D09 |  | 2 | |
| Винт к ручке 4x16 |  | 2 | |

1

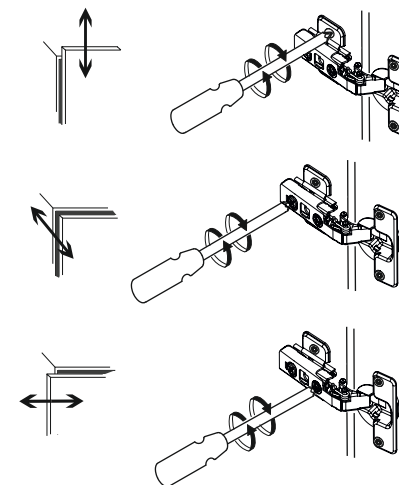
Сборка шкафа



3

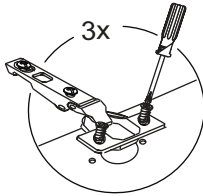
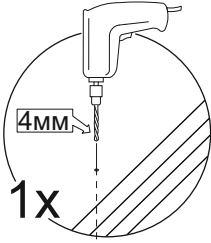
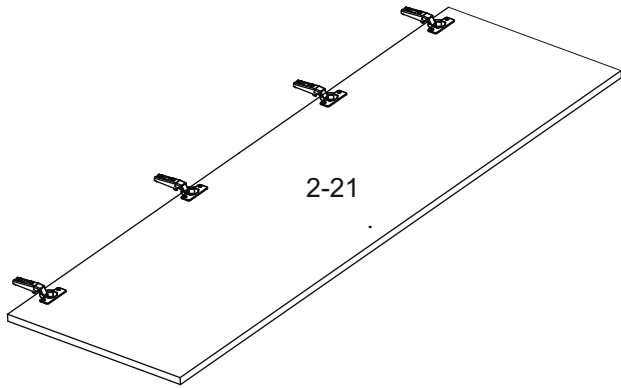
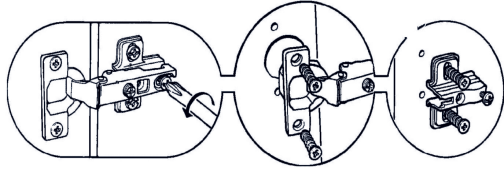


Регулировка дверей

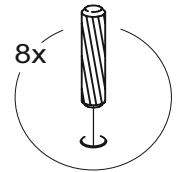
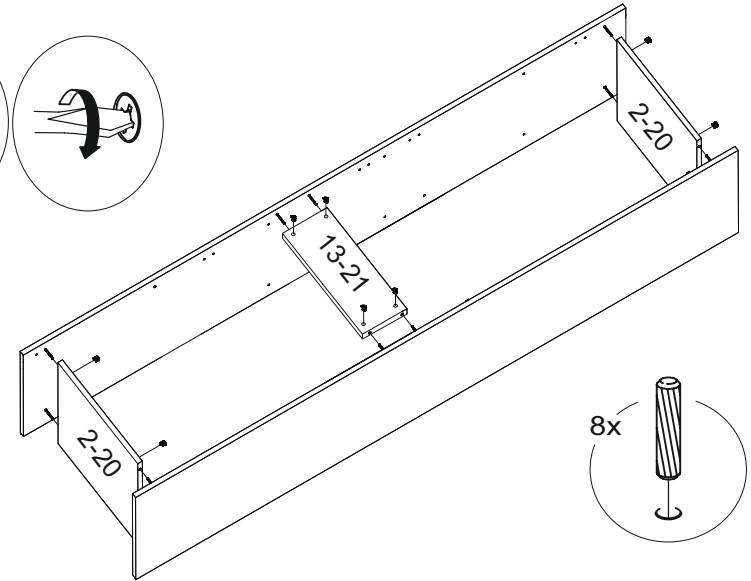
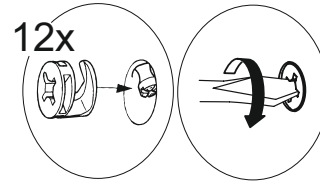


8

Установка петель

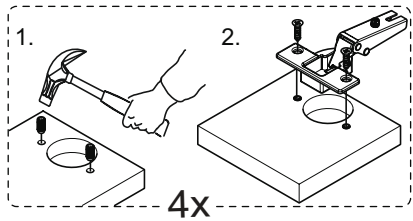


2

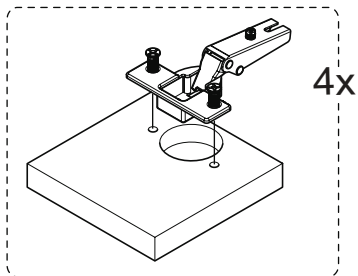


Уважаемый покупатель!

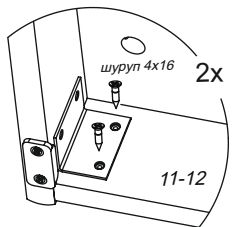
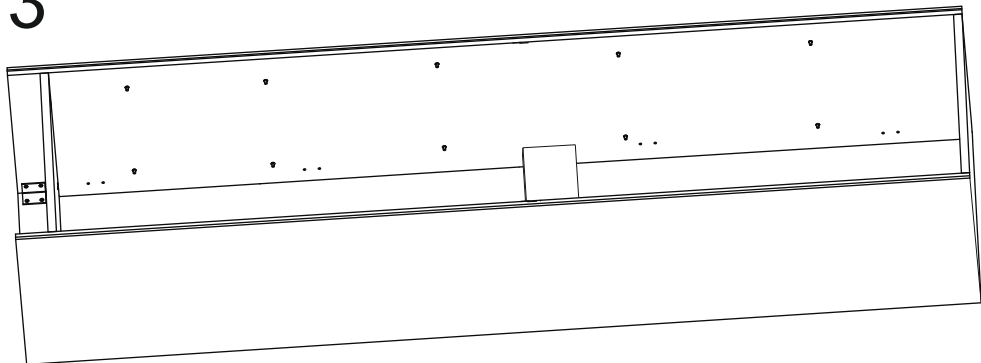
В приобретенной Вами мебели возможно изменение комплектации крепления петли четырехшарнирной, не влияющее на качество крепления, а именно: вместо крепления петли на два винта 6,3x13, могут быть использованы два шурупа 4x16 совместно с двумя распорными муфтами.



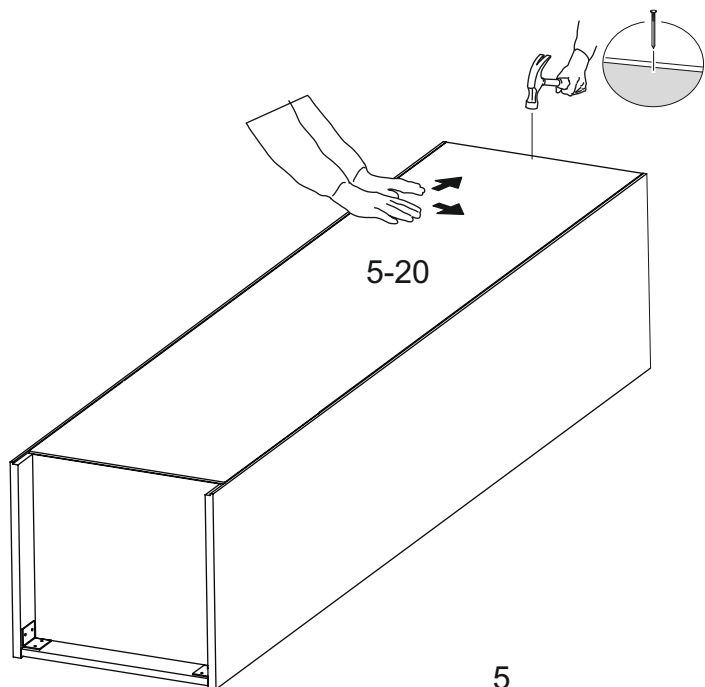
ИЛИ



3

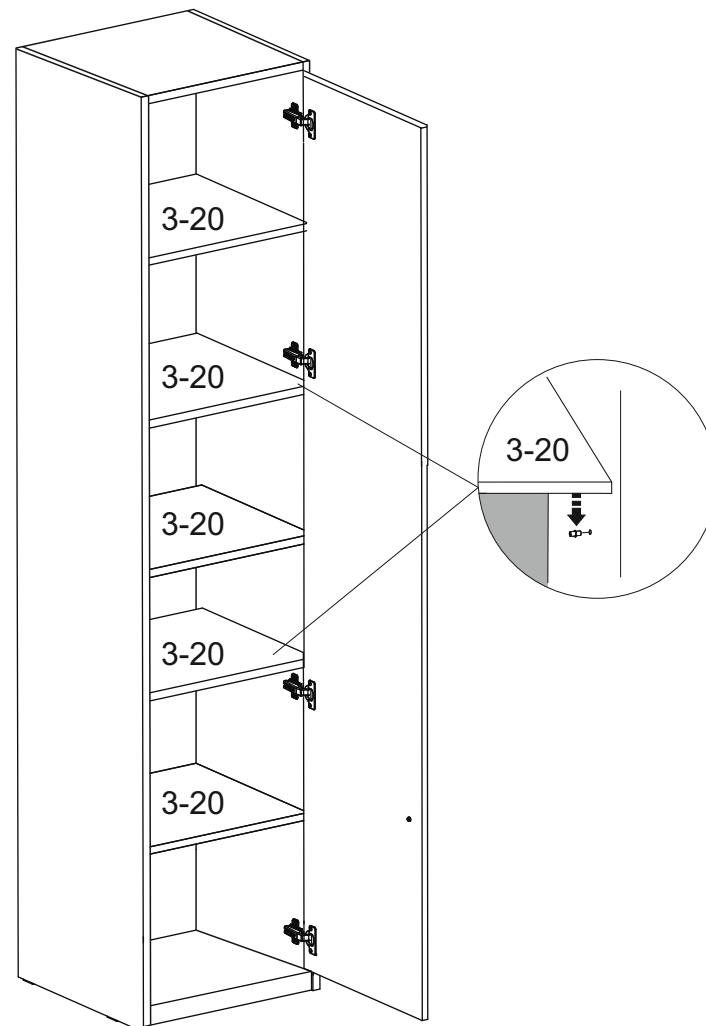


4



5

5



6