



1. Мебель должна храниться и эксплуатироваться в закрытых отапливаемых помещениях при температуре не ниже +2°C и относительной влажности воздуха от 45 до 70%.
2. При установке изделий мебели в непосредственной близости от нагревательных и отопительных приборов их поверхности во время эксплуатации должны быть защищены от нагрева. Температура нагрева элементов мебели не должна превышать 40°C.
3. При ослаблении крепления соединений необходимо периодически подтягивать винты, шурупы, стяжки и т.п.
4. Поверхности изделий следует предохранять от различных растворителей, кислот, щелочей и механических повреждений.
5. Поверхности изделий можно освежить, применяя специальные составы, которые имеются в хозяйственных магазинах. Не допускается применение соды, порошков и других материалов, не предназначенных для ухода за мебелью.
6. Помните, что сохранность и долговечность изделия зависит не только от её конструкции и качества материалов, но и от правильной эксплуатации и ухода за ней.
7. Крепежные средства для крепления к стене, подбирать по типу материала стены.
8. В целях безопасности не разрешайте детям забираться на полки и виснуть на них.
9. Максимально допустимая нагрузка 10 кг.

ГАРАНТИЙНЫЙ ТАЛОН

Набор мебели для общей комнаты "КОРСИКА" изготовлен на ООО "Волгодонский комбинат древесных плит" по ТО 31.09.12-199-00257561-18 в соответствии с требованиями ТРТС 025/2012 ГОСТ 16371-2014. Мебель. Общие технические условия. Декларация о соответствии ЕАЭС N RU Д-РУ.АЯ21.В.00633/19. Действительна по 05.02.2022.

**УСЛОВИЯ ГАРАНТИИ**

1. Предприятие-изготовитель гарантирует соответствие изделия требованиям ГОСТ 16371-2014 при соблюдении условий транспортирования, сборки и эксплуатации. Гарантийный срок эксплуатации-24 месяца. Срок исчисляется со дня передачи мебели потребителю. Если день передачи установить невозможно, гарантийный срок исчисляется со дня изготовления мебели. Дефекты производственного характера, обнаруженные в течение гарантийного срока, устраняются за счёт предприятия - изготовителя.

2. Изделие снимается с гарантийного обслуживания в следующих случаях:

- если имеет следы постороннего вмешательства или была попытка ремонта;
- если обнаружены несанкционированные изменения конструкции изделия;
- если изделие эксплуатировалось не в соответствии со своим целевым назначением или в условиях, для которых оно не предназначено.

3. Гарантия не распространяется на изделие, имеющее следующие повреждения:

- механические;
- вызванные стихией, пожаром, бытовыми факторами;
- вызванные попаданием на поверхность изделий едких веществ и жидкостей.

Срок службы изделия - 8 лет.

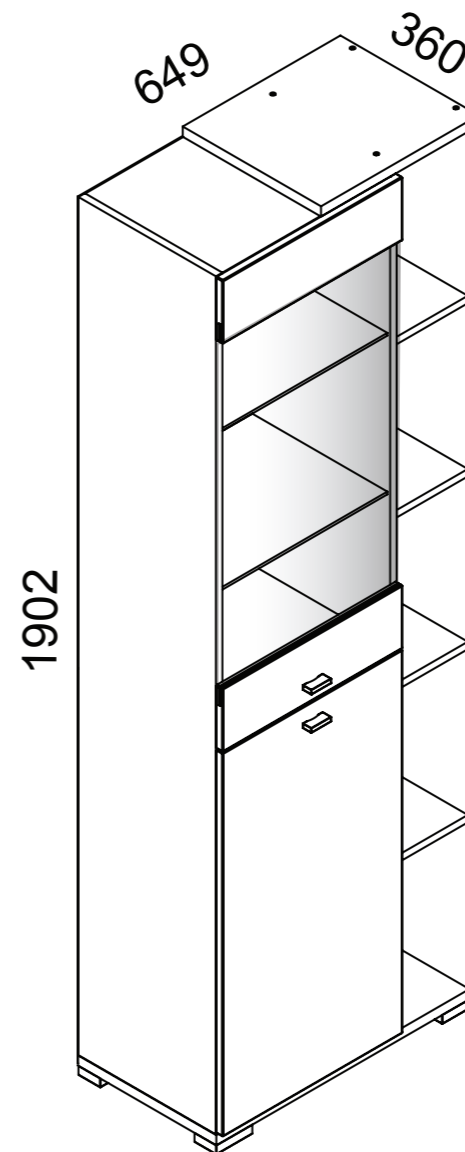
ДАТА ВЫПУСКА " ____ " ____ 201 г

ПРОВЕРЕНО СКК

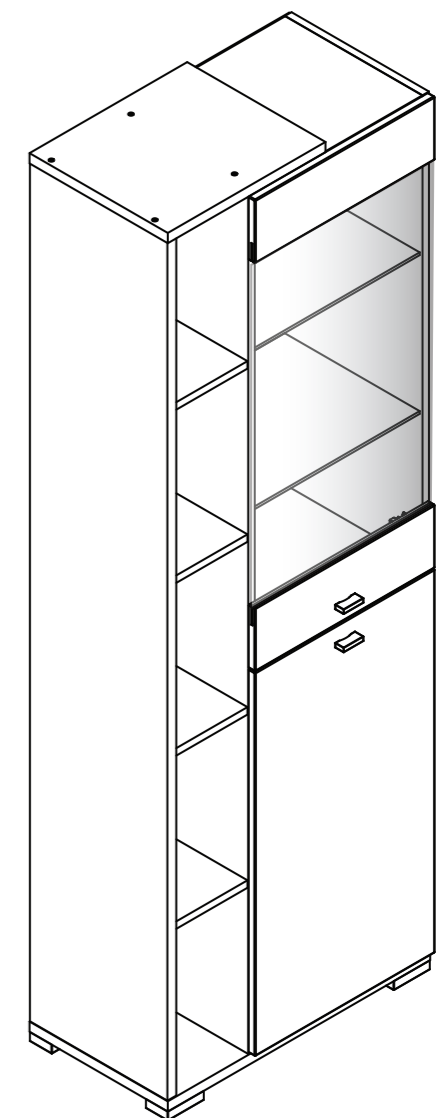
ДАТА ПРОДАЖИ " ____ " ____ 201 г.

ШТАМП МАГАЗИНА

Версия 2019 (1)



Вариант 1
(Стр.5)



Вариант 2
(Стр.11)

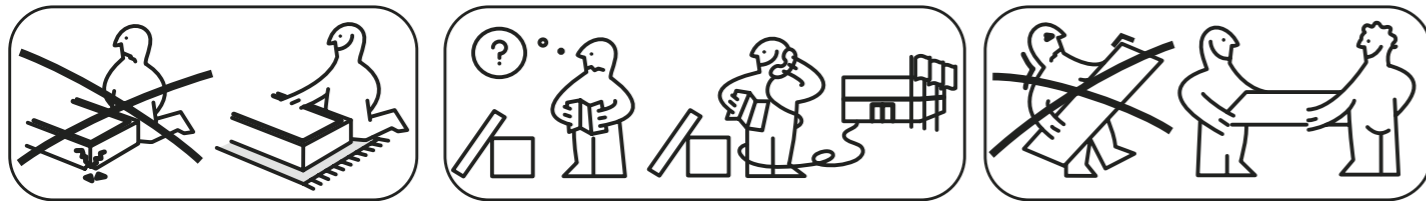
Шкаф для посуды

ПМ-310.02.00.000

Набор мебели для общей комнаты

КОРСИКА

ПАСПОРТ И СХЕМЫ СБОРКИ



Внимание:

- Проверьте внешний вид и целостность деталей в упаковке.
Претензии по их повреждению принимаются только у изделий без следов сборки.
- Сохраните упаковку и инструкцию до окончания сборки.
Прежде, чем начать сборку, убедитесь в соответствии выбранного Вами изделия (см.обложку паспорта) с номером изделия, указанным на этикетке, наклеенной на пакете. Упаковку с этикеткой сохранять до конца сборки.
- Проверьте количество деталей и фурнитуры по перечню.
Предприятие - оставляет за собой право вносить некоторые конструктивные изменения, не ухудшающие внешний вид и не влияющие на функциональные свойства изделия.
- Соблюдайте порядок сборки, приводимый в данной инструкции.
Сборку рекомендуется производить с помощью специалиста, так как неправильная сборка может привести к опрокидыванию мебели, что может повлечь за собой ущерб или телесные повреждения.
- Перемещайте мебель и её детали бережно, слегка приподнимая их.
Это позволит исключить деформации и поломки.

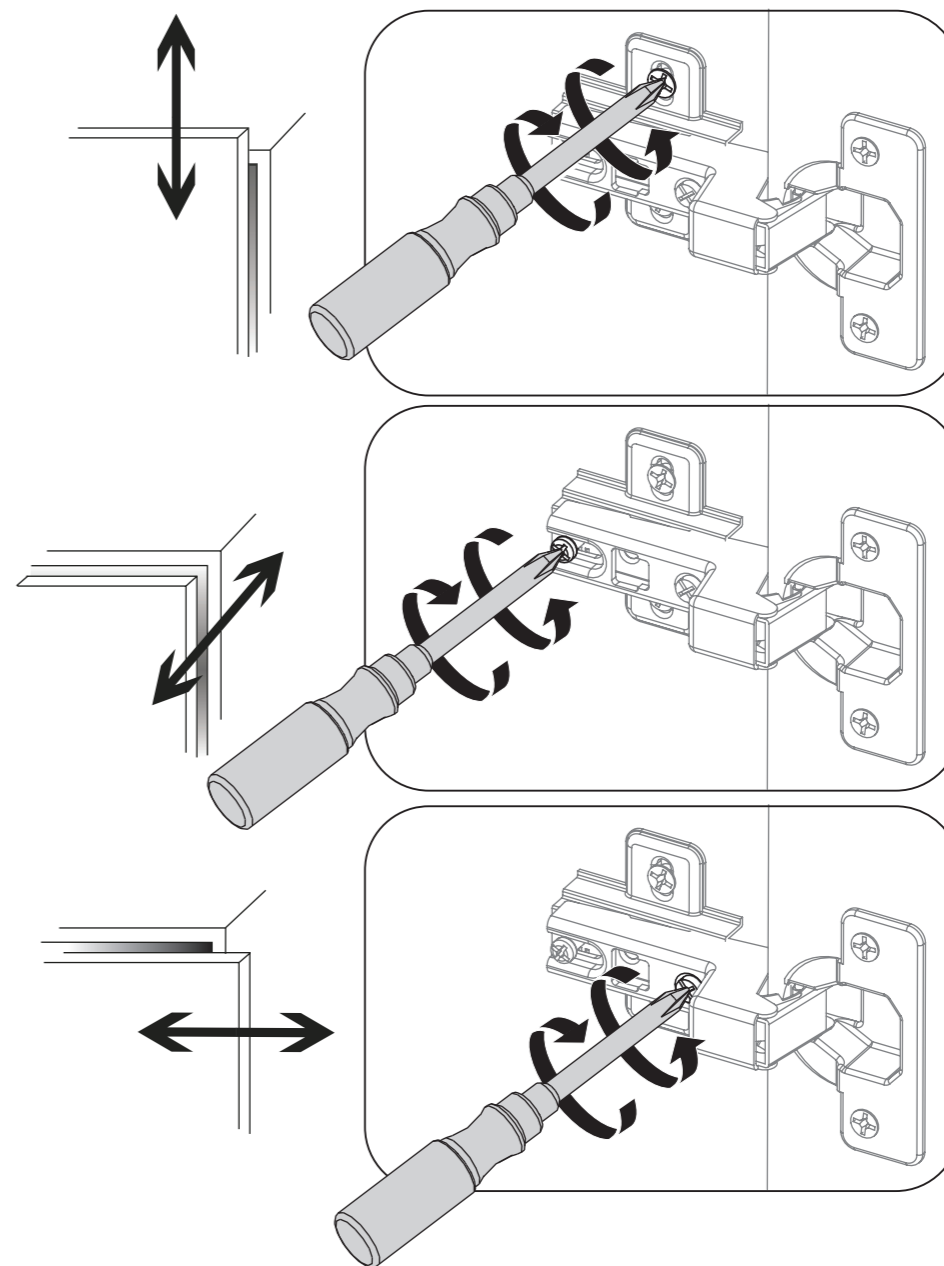


Примечание:

Конструкционные материалы:

- плита древесностружечная, облицованная пленкой на основе термореактивных полимеров (ламинированная) - ЛДСП по ГОСТ 32289-2013;
- плита древесноволокнистой средней плотности ПСП по ТУ 5536-026-00273643-98 с лакокрасочным покрытием полиуретановыми ЛКМ или облицованные пленками ПВХ;
- плита древесноволокнистая (твердая) с лакокрасочным покрытием (ДВП) ГОСТ 8904-2014.

30



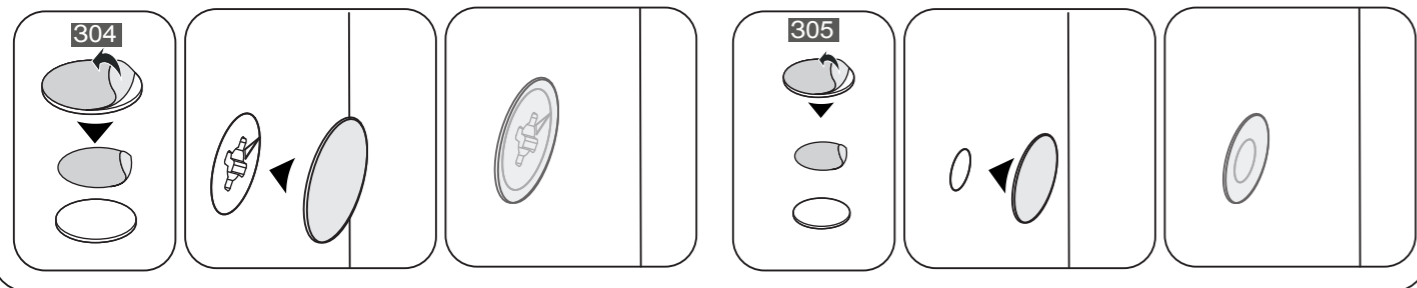
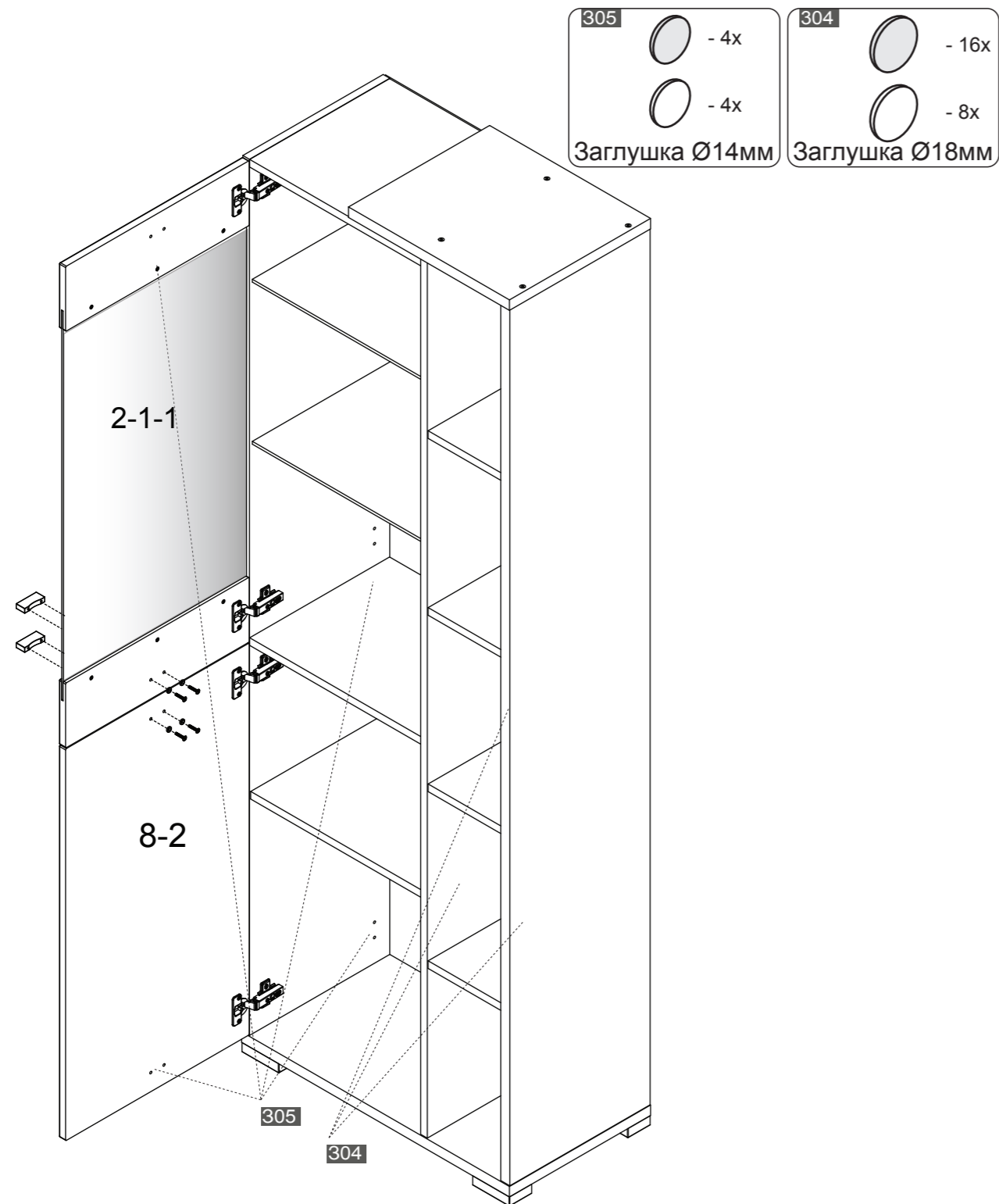
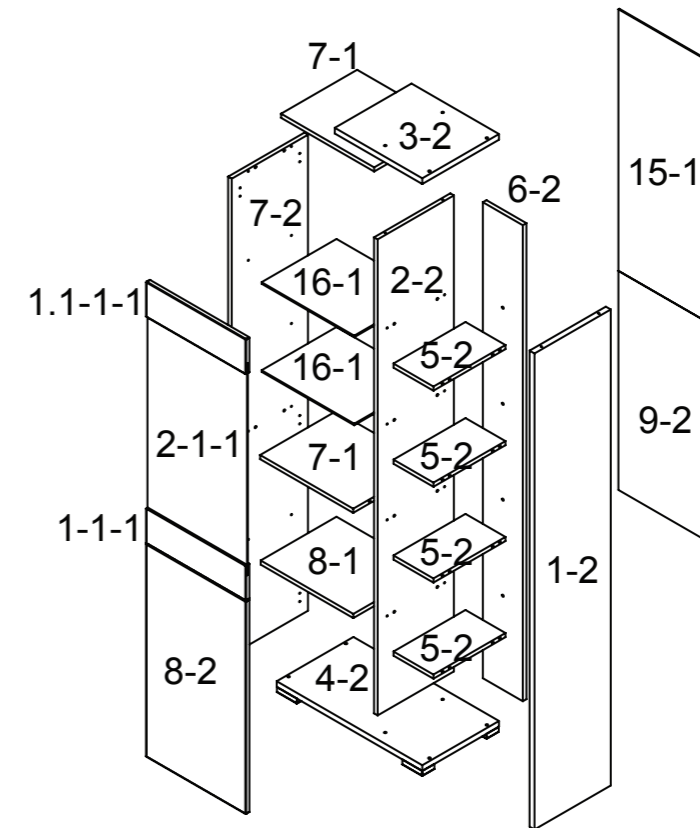


Схема сборки изделия



Обозначение	Наименование детали или сборочной единицы	Кол-во	Габаритные размеры(мм)
Пакет № 1			
1-2	Стенка вертикальная	1	1838 x 340
7-2	Стенка вертикальная	1	1838 x 340
6-2	Стенка задняя	1	1838 x 178
2-2	Перегородка	1	1838 x 340
Пакет № 2			
3-2	Стенка горизонтальная верхняя	1	390 x 342
4-2	Стенка горизонтальная нижняя	1	649 x 342
5-2	Стенка горизонтальная	4	178 x 321
7-1	Стенка горизонтальная	2	415 x 339
8-1	Полка	1	413 x 338
	Фурнитура	1	
Пакет № 3			
8-2	Дверь	1	445 x 822
1-1-1	Панель двери верхний	1	445(U) x 136
1.1-1-1	Панель двери нижний	1	445(U) x 136
2-1-1	Стекло -вставка	1	816 x 444
16-1	Стекло-полка	2	413 x 334
9-2	Стенка задняя ДВП	1	846 x 434
15-1	Стенка задняя ДВП	1	1010 x 434



Комплект фурнитуры:

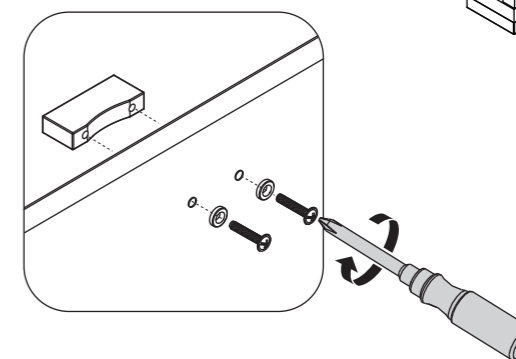
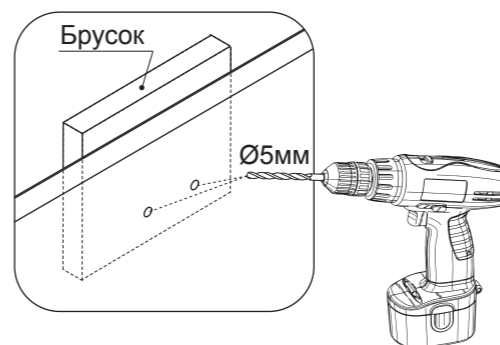
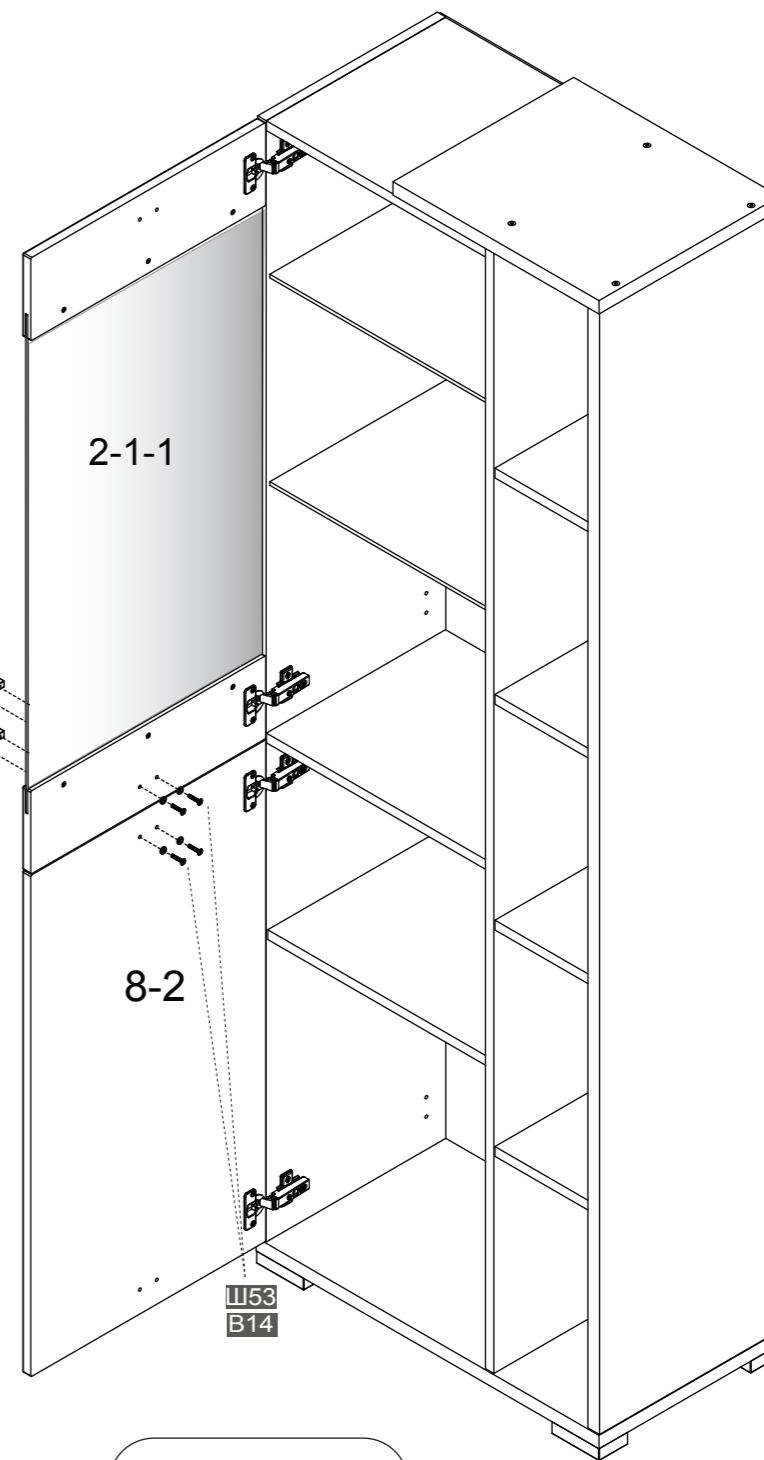
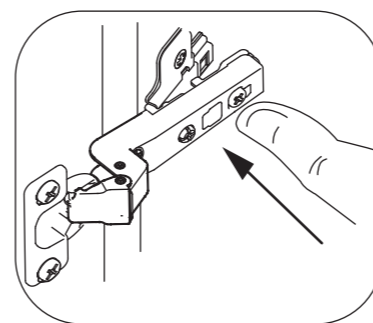
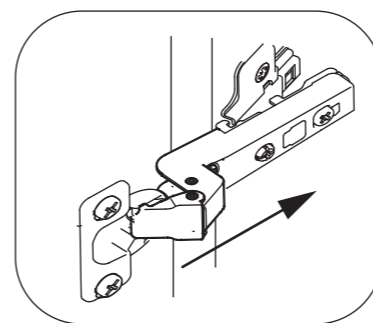
С11 24x 1:1 Шкант 8x35 мм	С04 14x 1:2 Дюбель-стяжка	С01 24x 1:1 Стяжка эксцентриковая	С02 24x 1:2 Дюбель	В02 2x 1:1 Винт стяжной VHS 32/27
Ш01 6x 1:1 Винт 6,3x13	Ш07 7x 1:1 Винт 4.2x13мм	Ш53 4x 1:1 Шайба D 09	П21 4x 1:4 Петля	Г01 28x 1:1 Гвоздь 1,6x25мм
П23 4x 1:3 Планка петли	Г14 24x 1:1 Муфта	Ш26 32x 1:1 Шуруп 4x16	ПД3 4x 1:1 Полкодержатель	ПД2 8x 1:1 Полкодержатель
У04 2x 1:3 Уголок	305 - 4x 1:1 Заглушка Ø14мм	304 - 16x 1:1 Заглушка Ø18мм	В14 8x 1:1 Винт M4x22мм	О01 4x 1:4 Ножка опора
Р43 2x 1:3 Ручка	К31 1x 1:2 Ключ SW4			



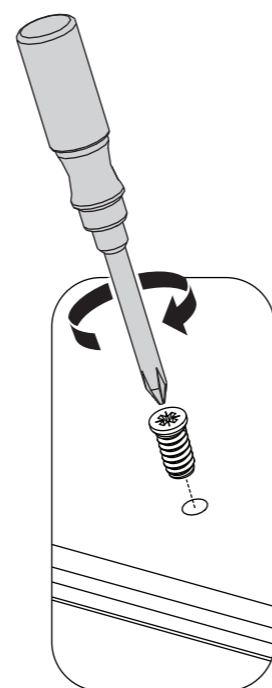
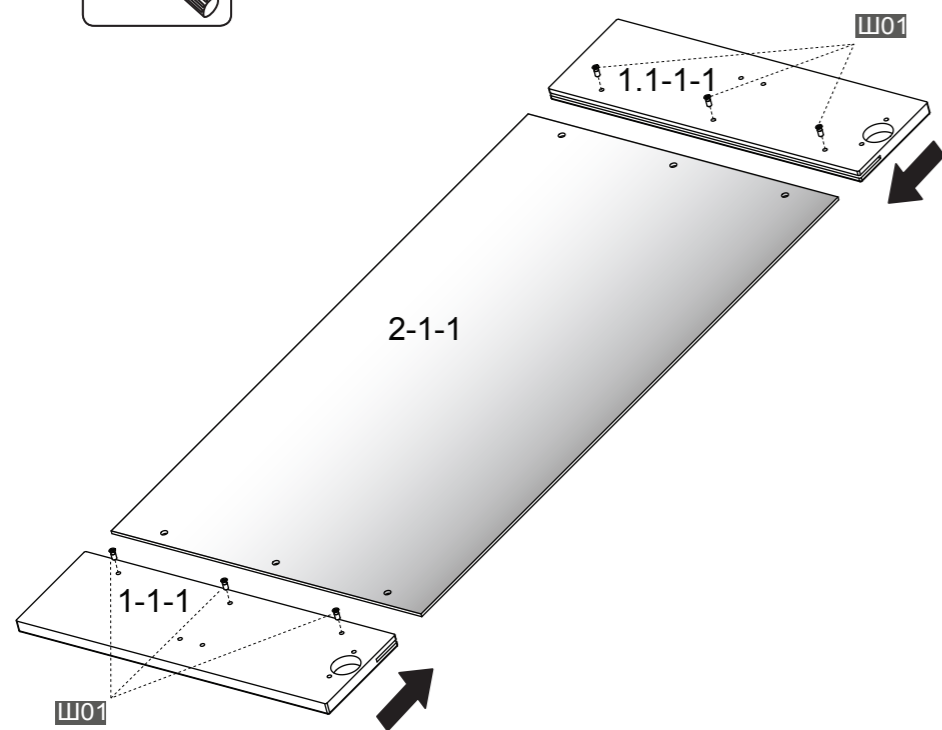
28



Р43 2x Ручка	Ш53 4x Шайба D 09	В14 4x Винт M4x22мм
---------------------------	--------------------------------	----------------------------------



26



27

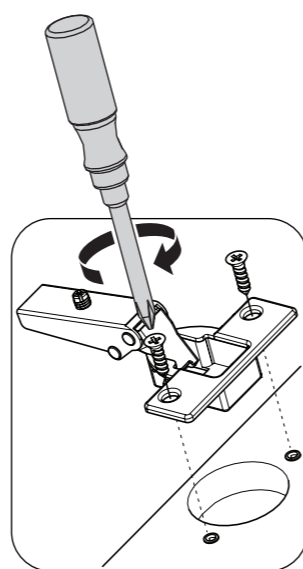
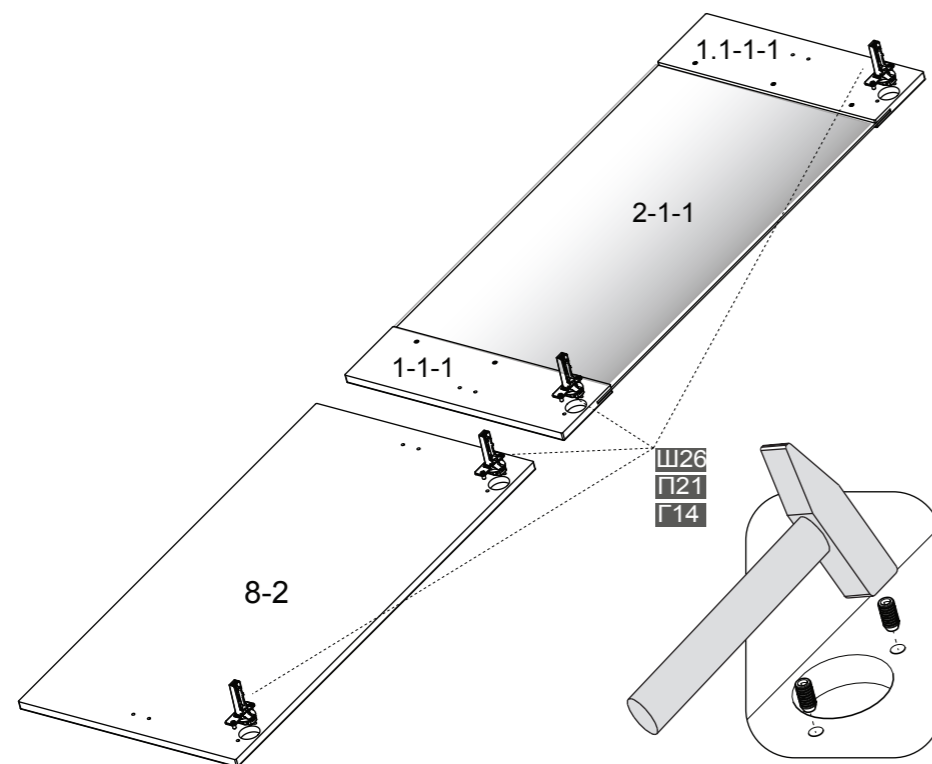
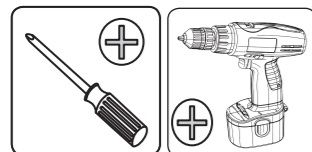
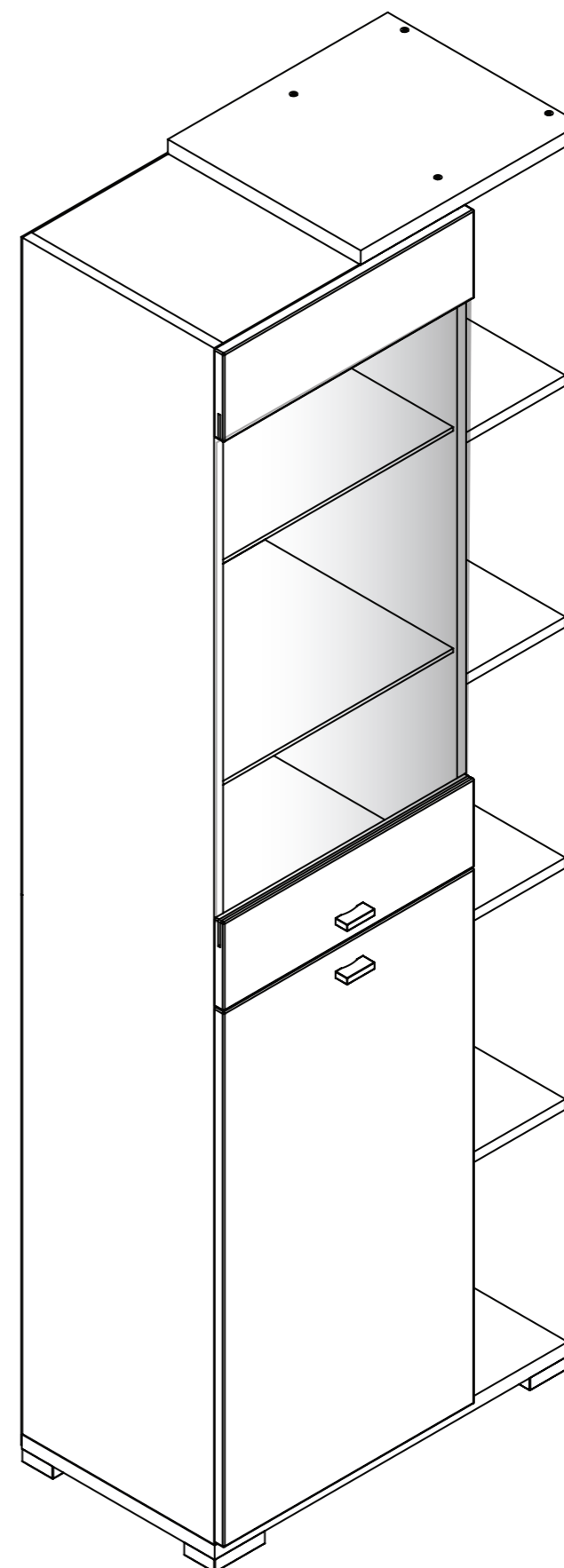
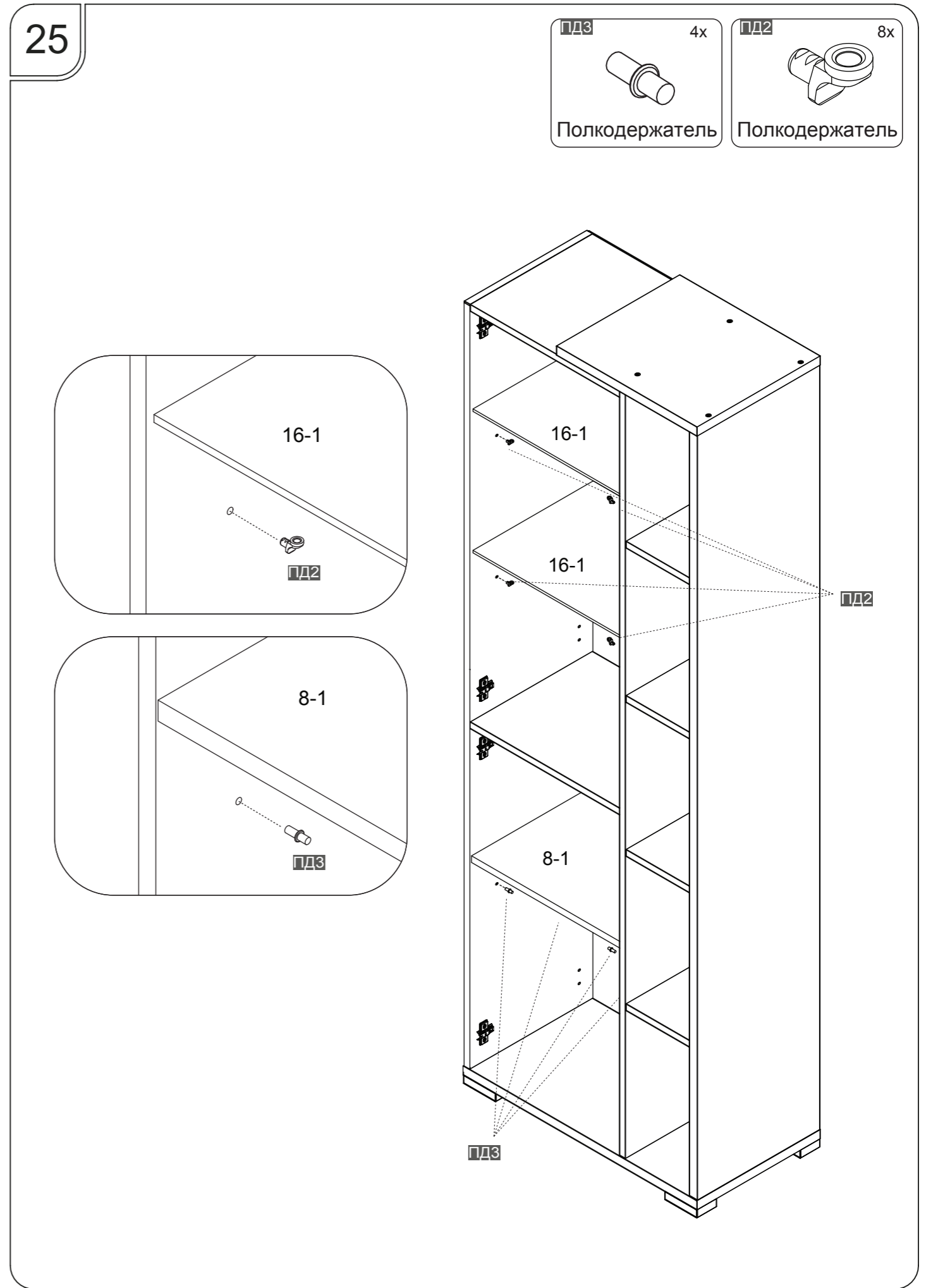
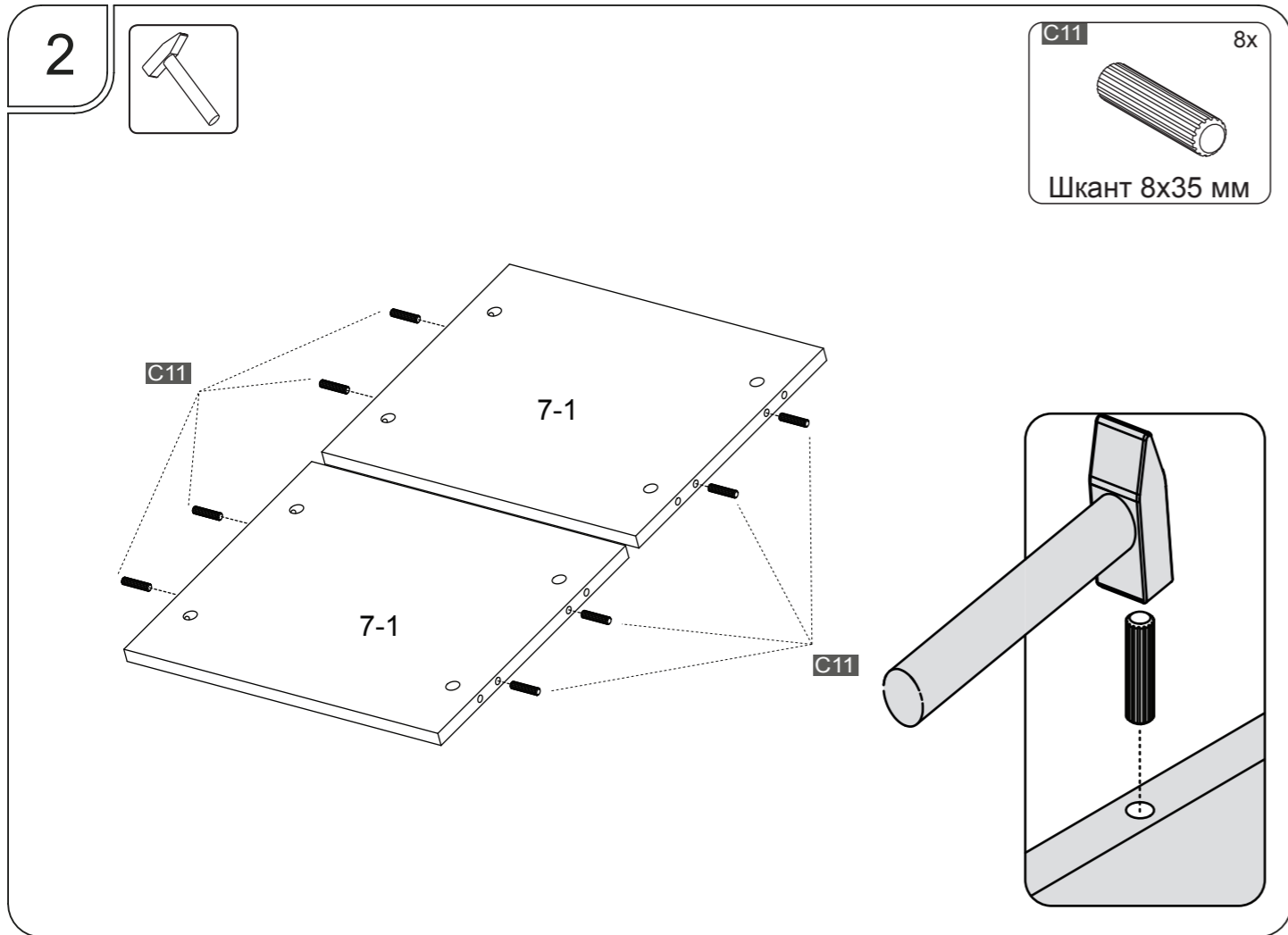
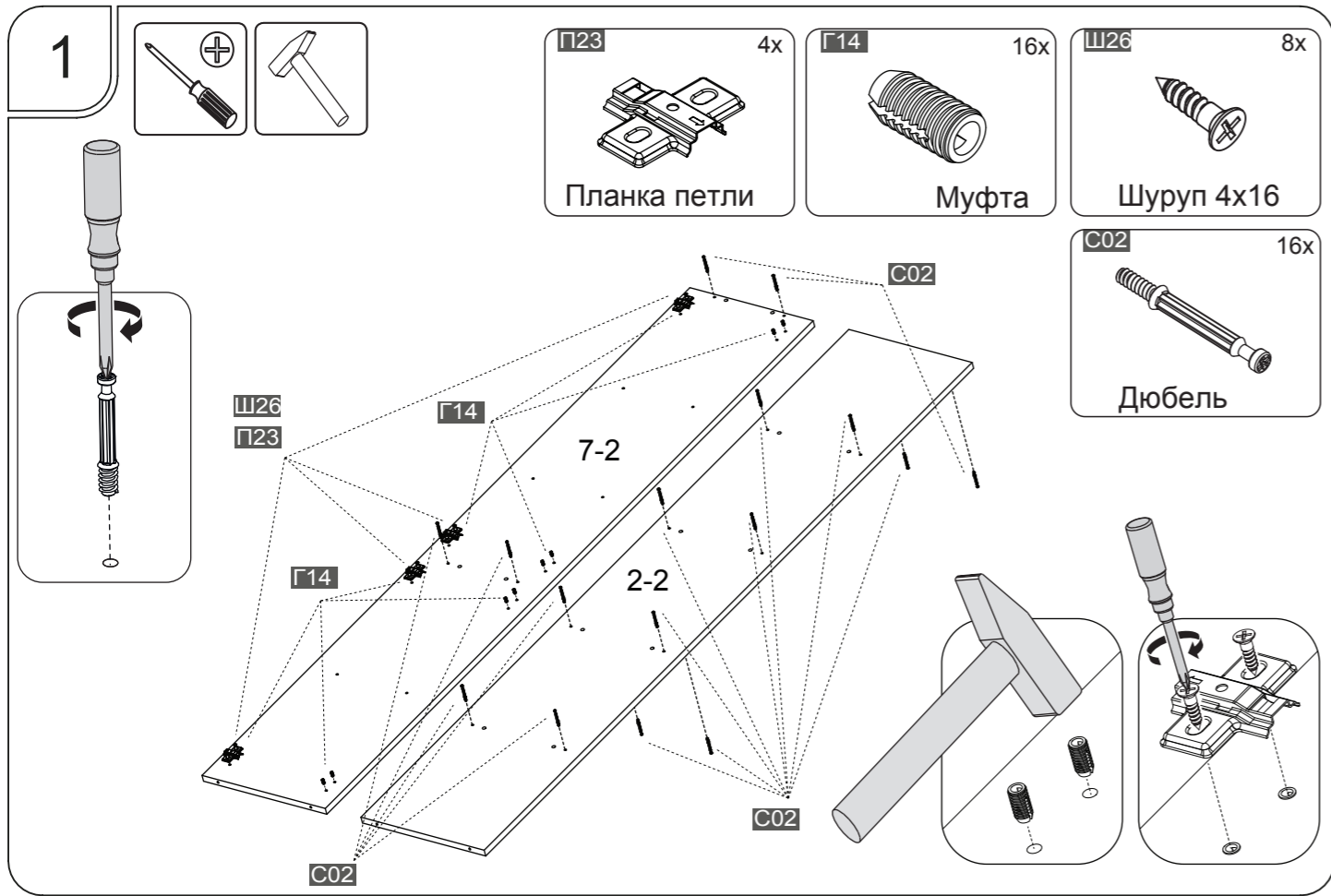
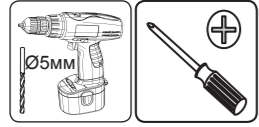


Схема сборки вариант 1

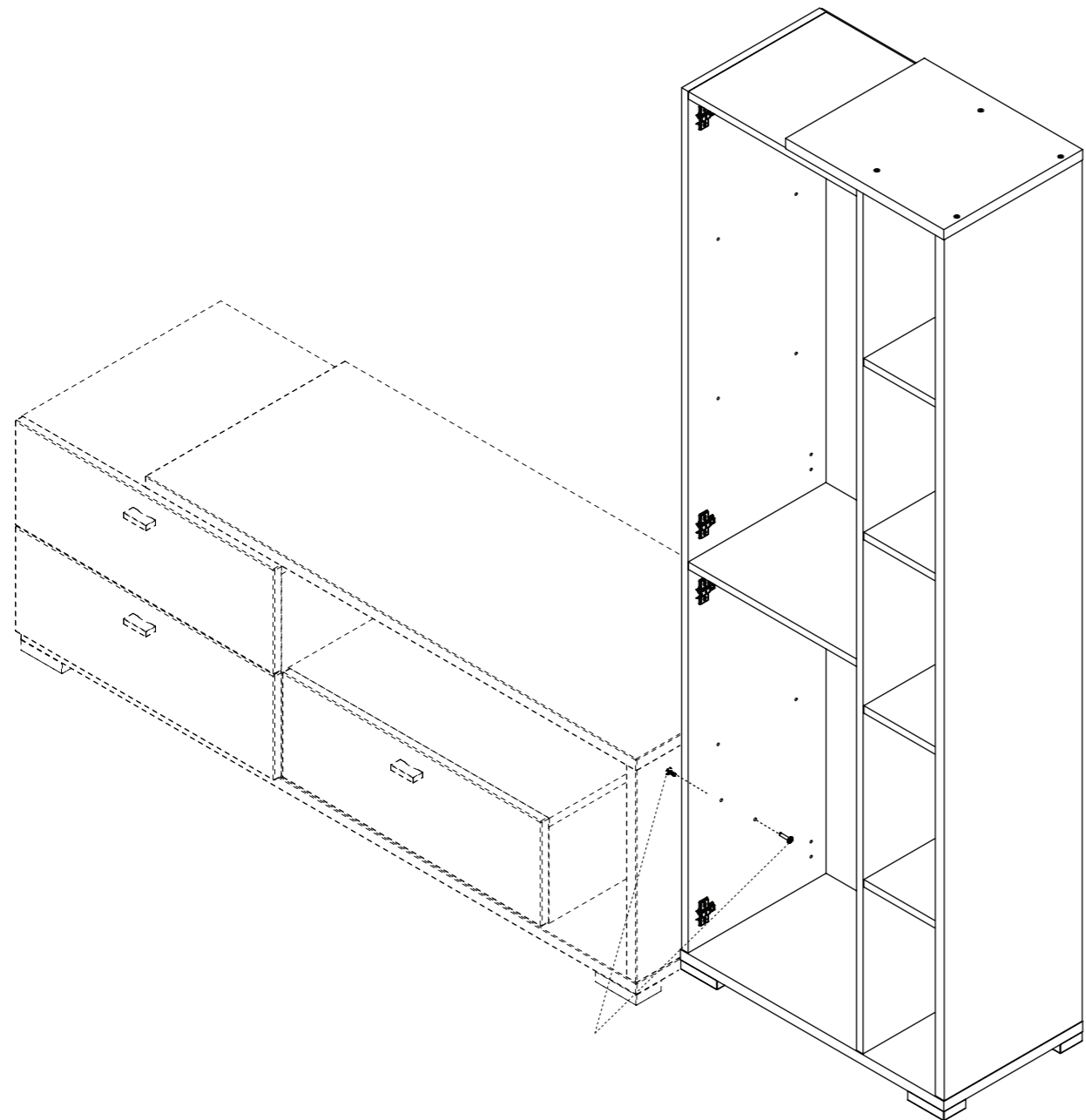
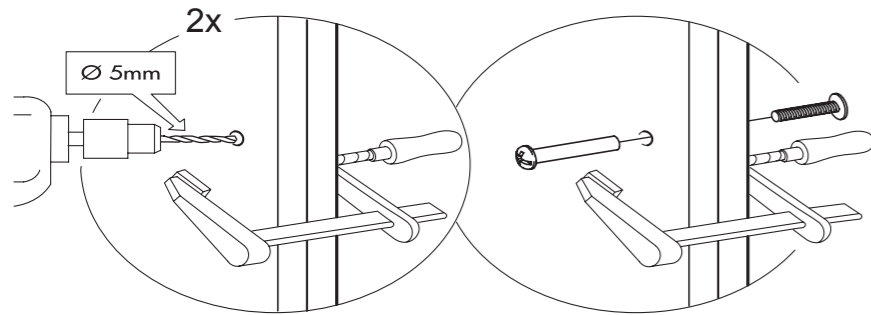




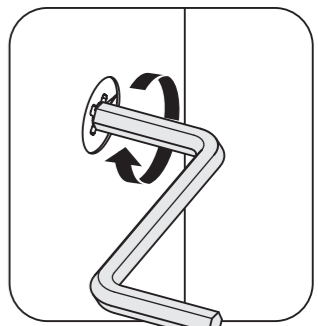
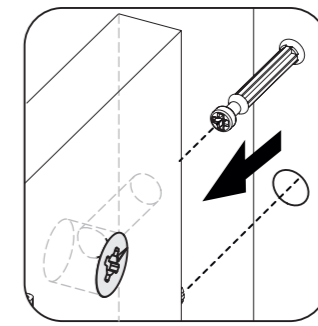
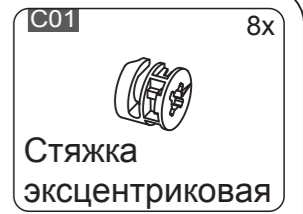
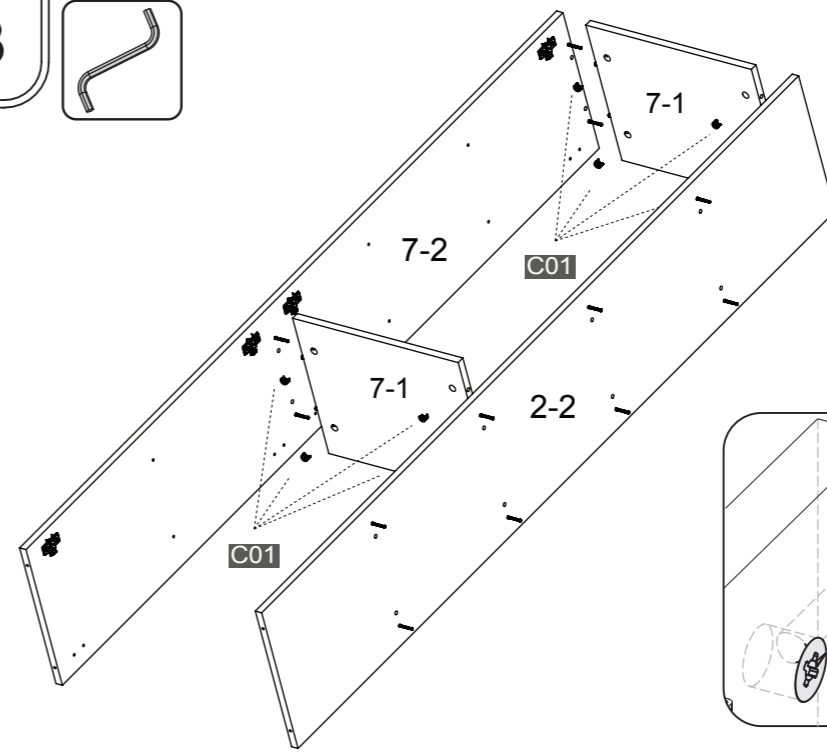
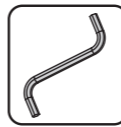
24



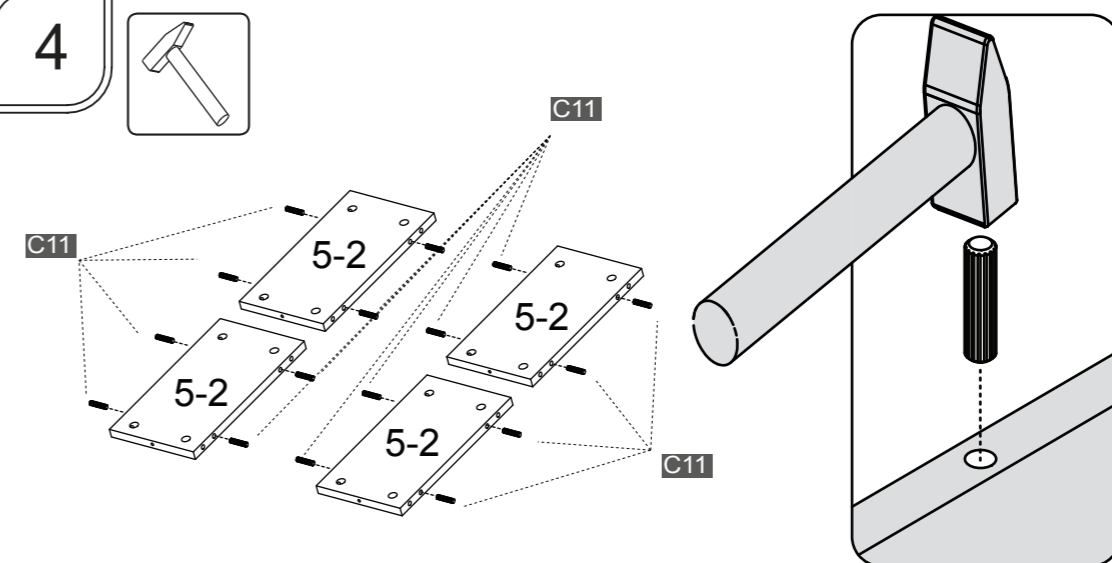
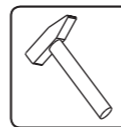
ВНИМАНИЕ!!!
При установке нескольких модулей, рекомендуется скрепить их между собой стяжными винтами



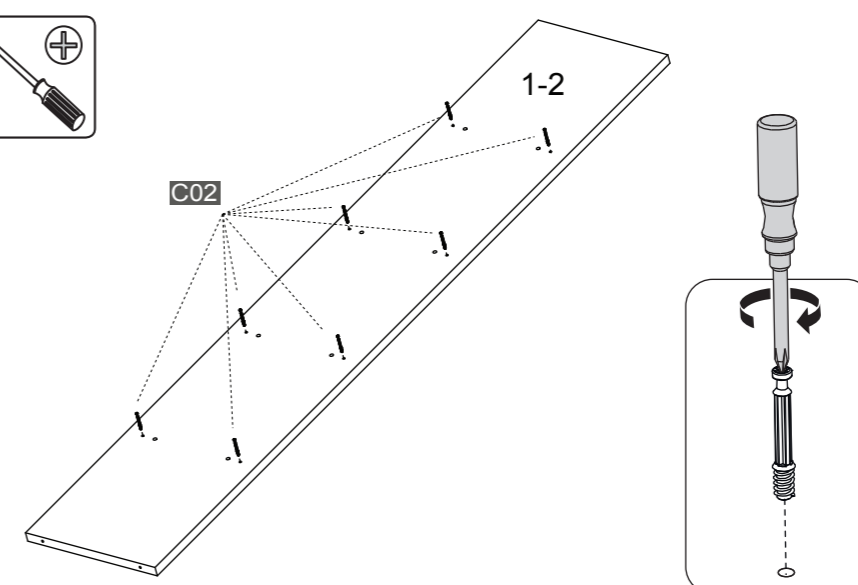
3



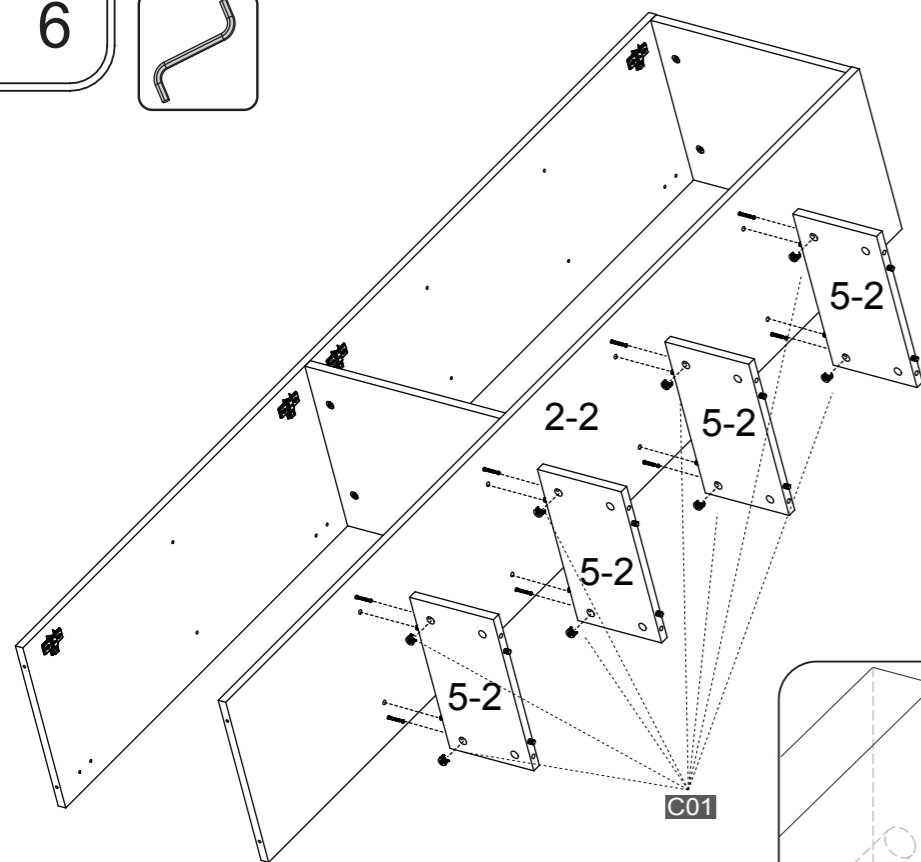
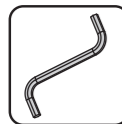
4



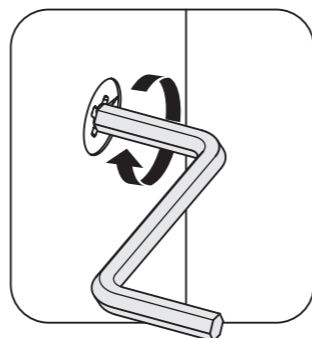
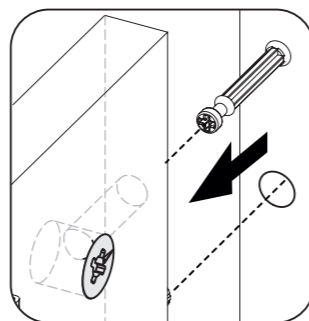
5



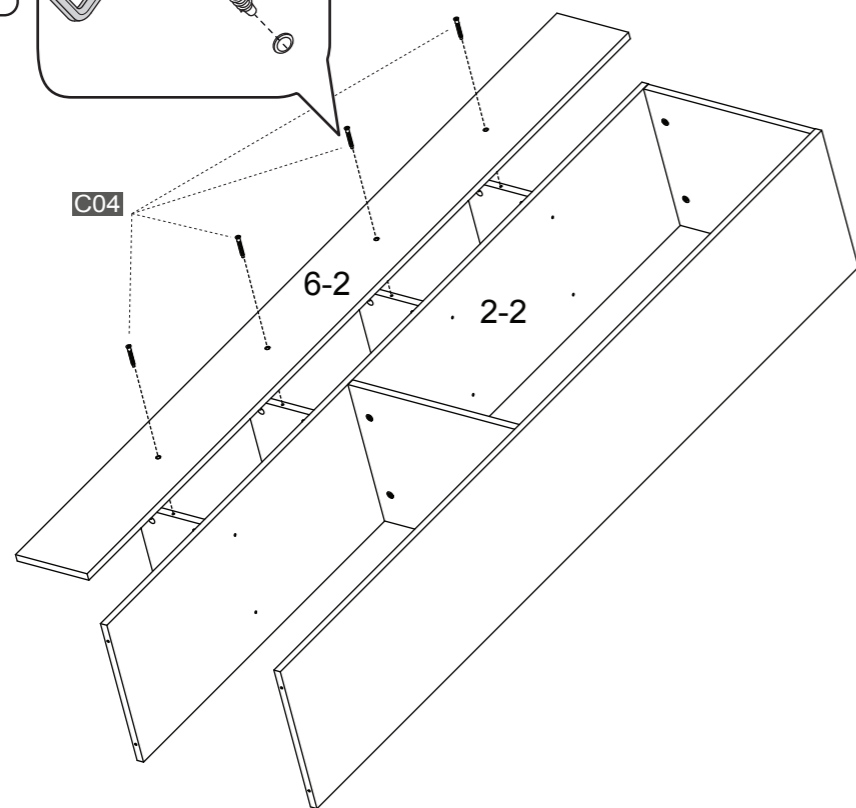
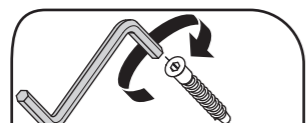
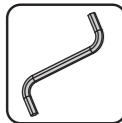
6



C01 8x
Стяжка
эксцентриковая



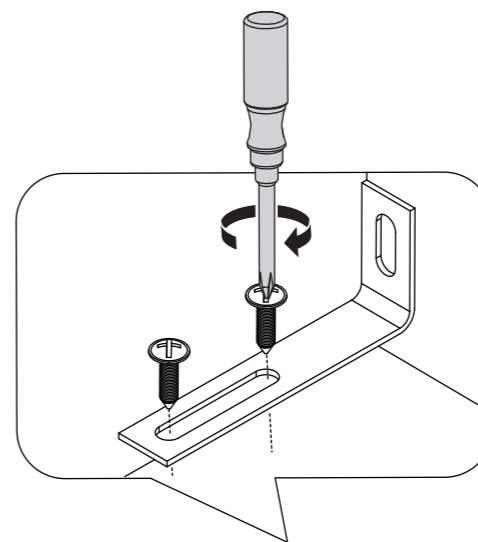
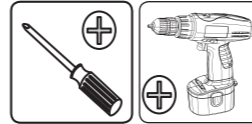
7



C04 4x
Дюбель-стяжка

8

23



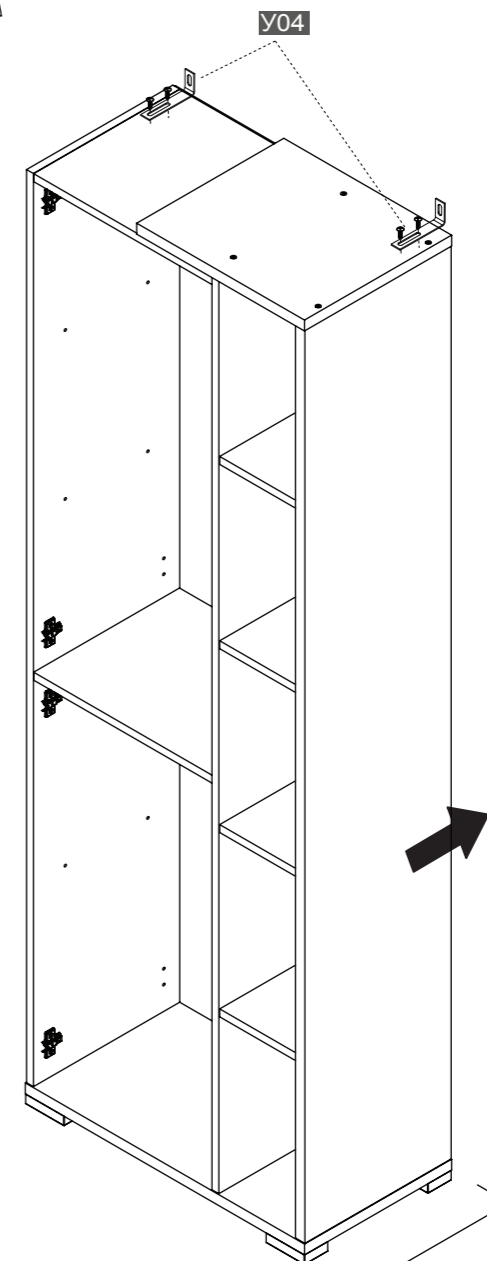
Y04 2x
Уголок

Ш07 4x
Винт 4.2x13мм

ВНИМАНИЕ!!!

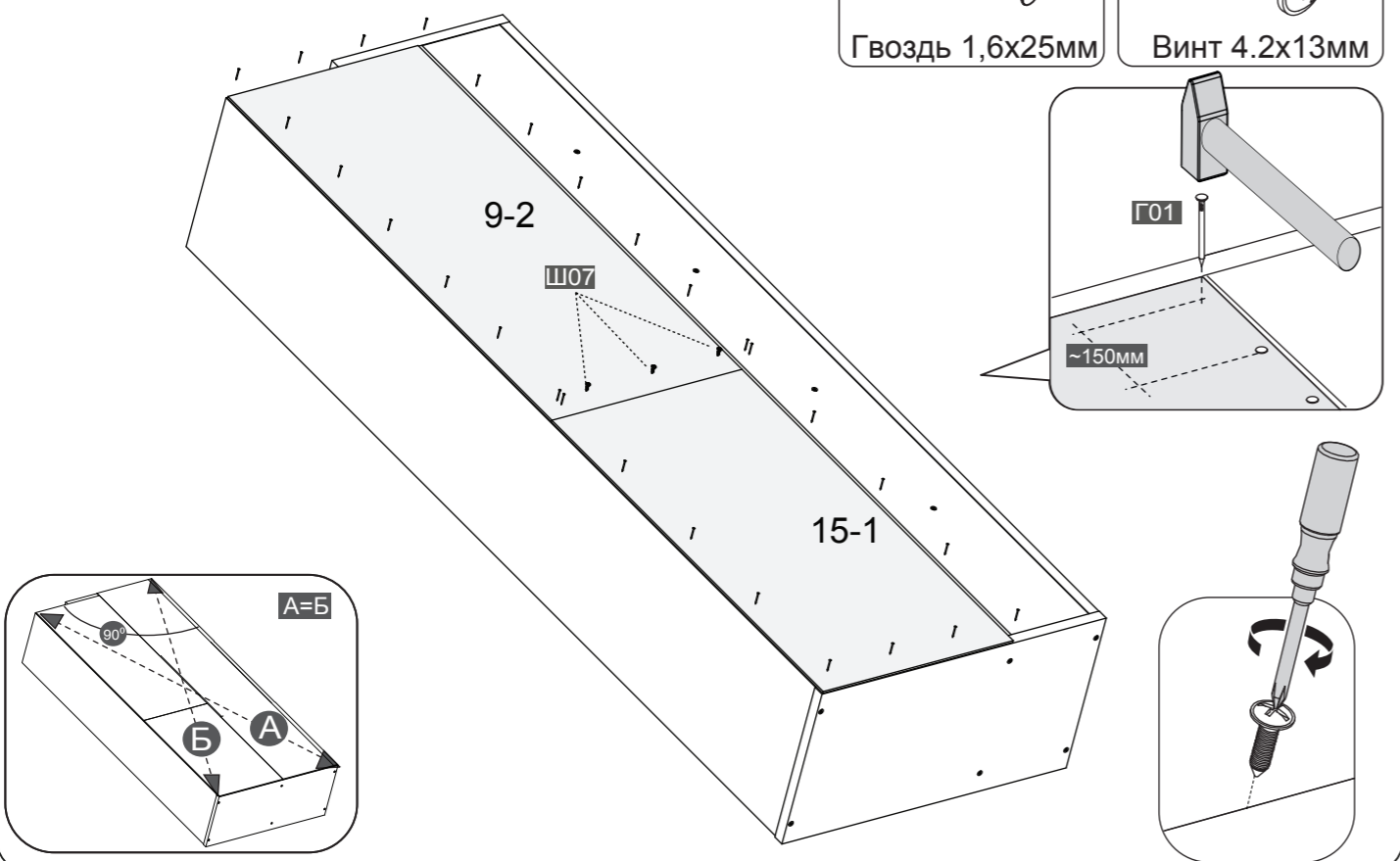
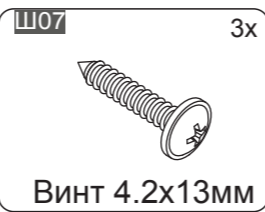
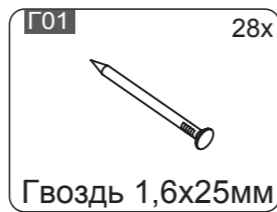
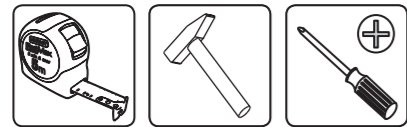
Во избежание опрокидывания изделия при эксплуатации, необходимо **ОБЯЗАТЕЛЬНО** крепить его к стене с помощью подвесок, а также соединить с другими (рядом стоящими) изделиями мебели.

Используйте крепежные средства, для материала вашего дома. Если вы не уверены, какой тип крепления подходит к данному материалу, обратитесь в специализированный магазин.

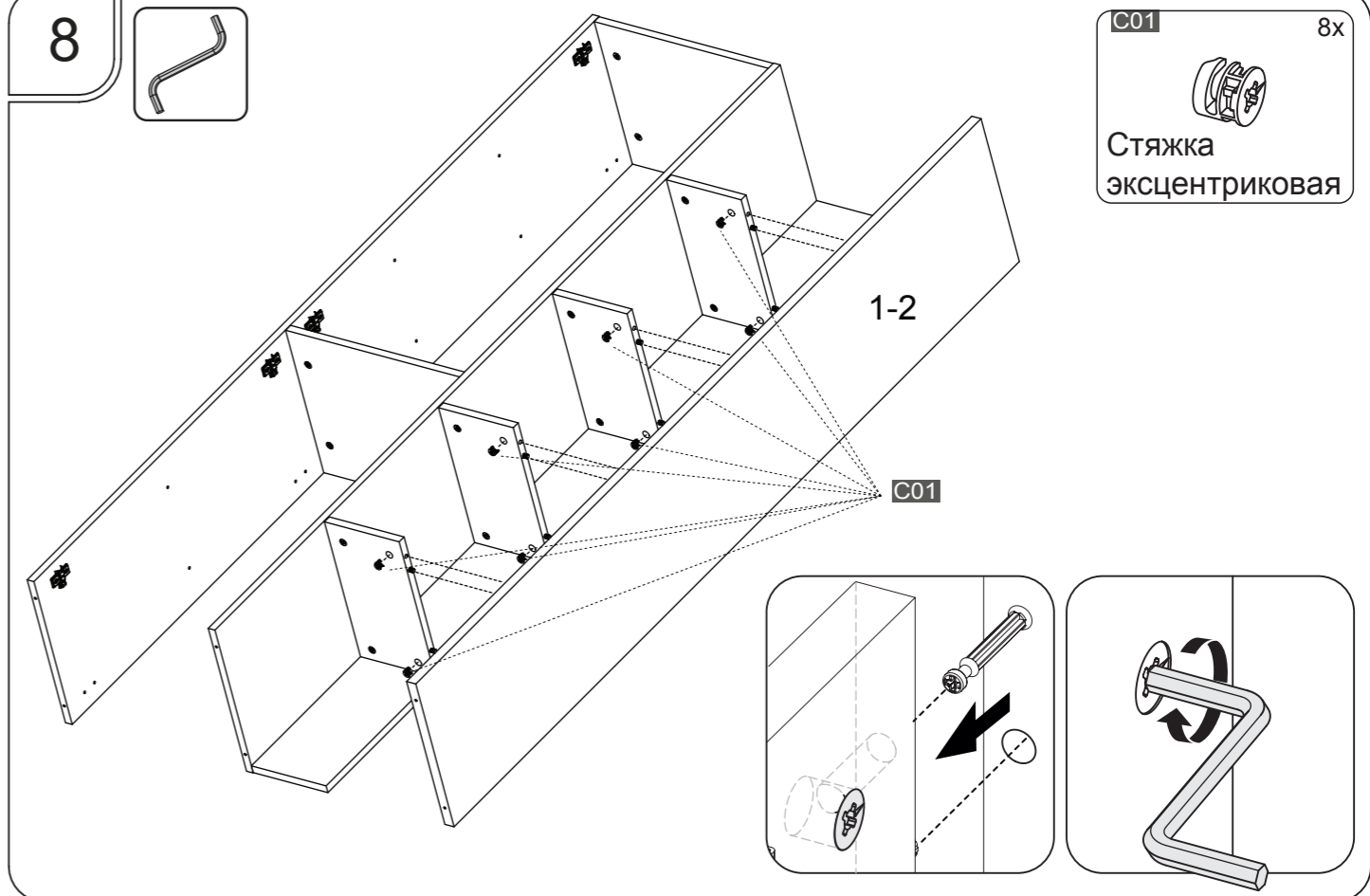
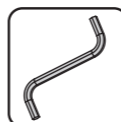


17

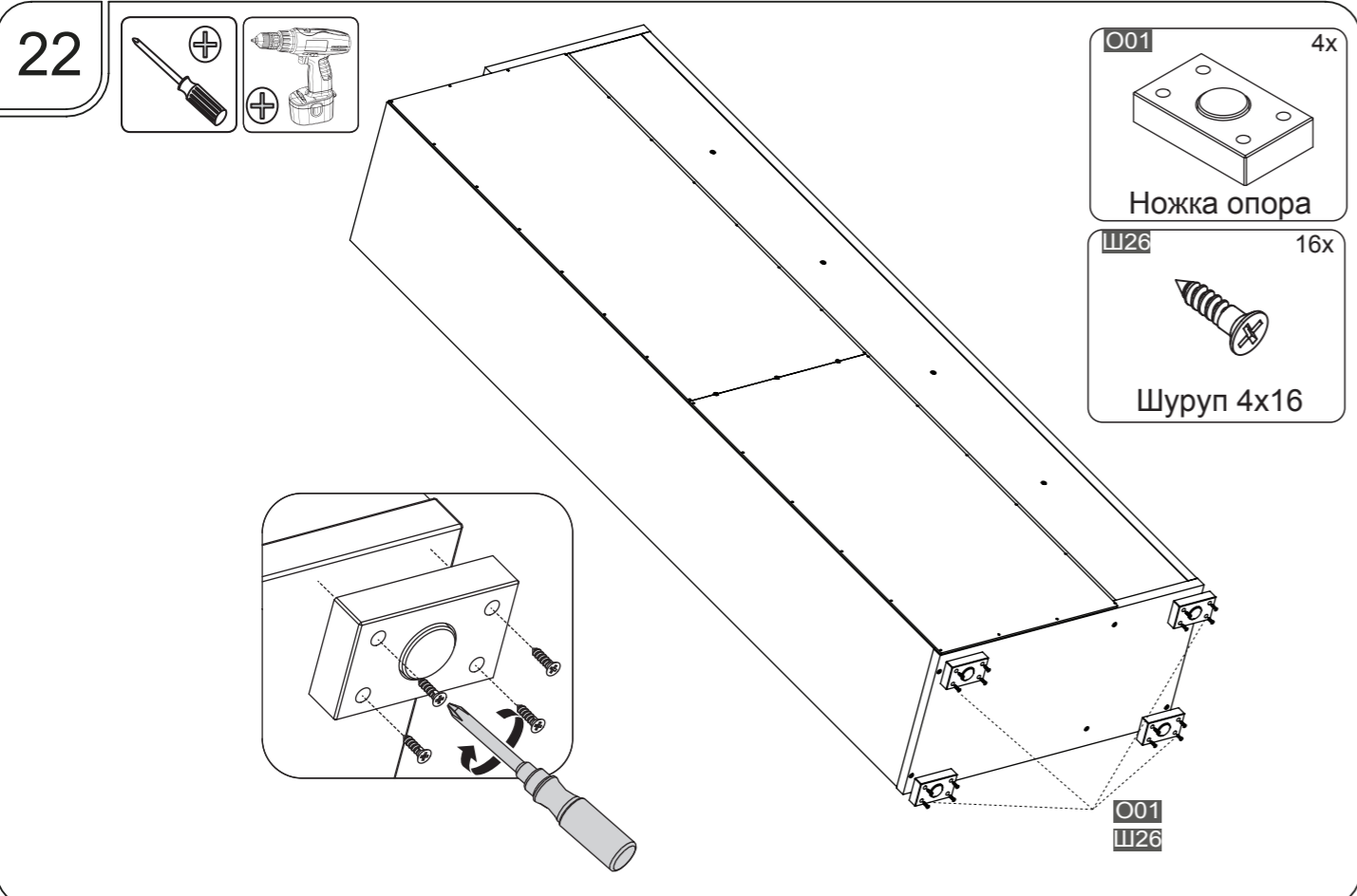
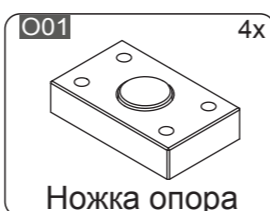
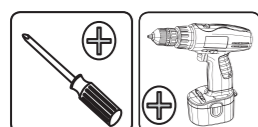
21



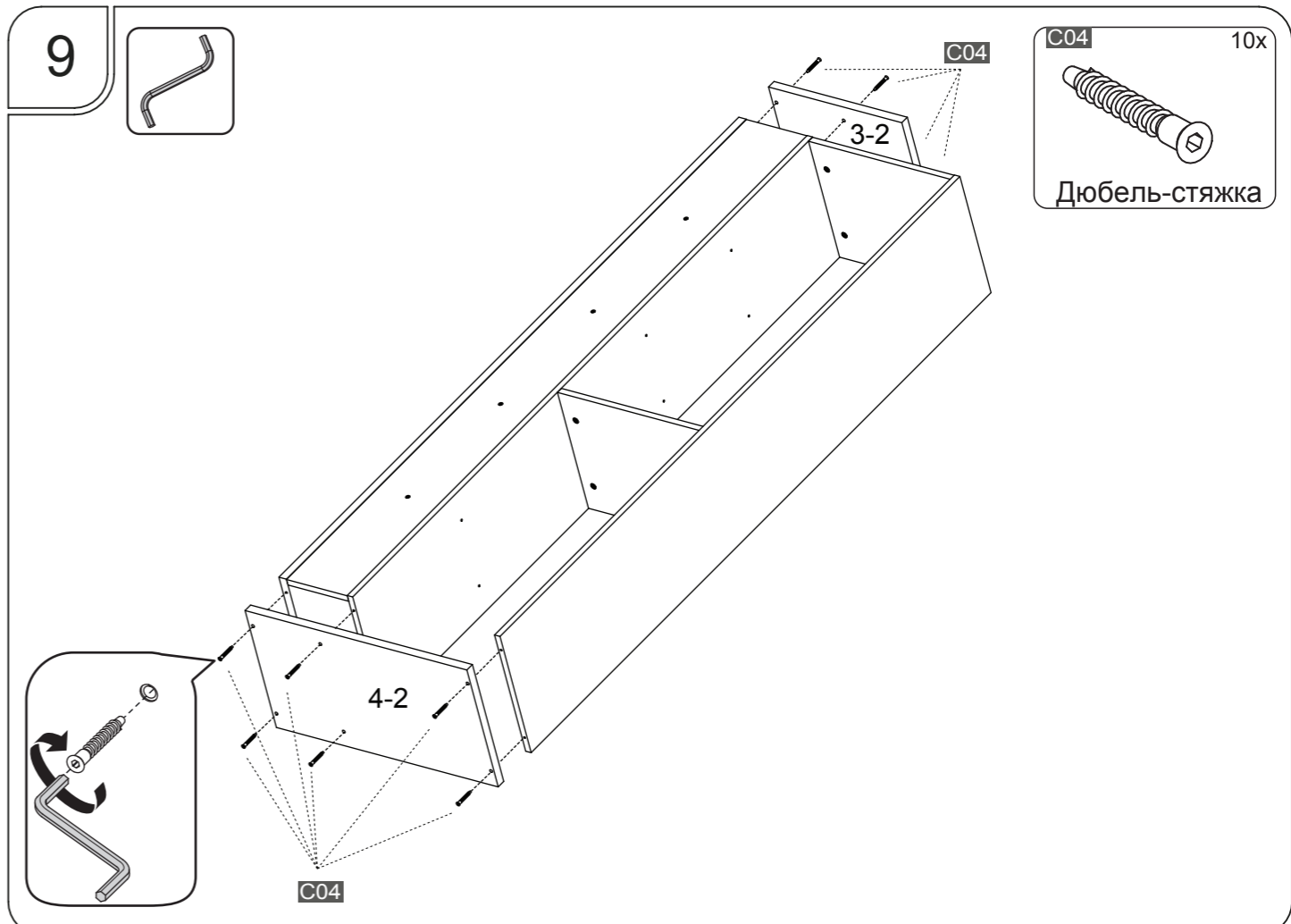
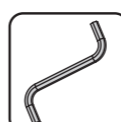
8

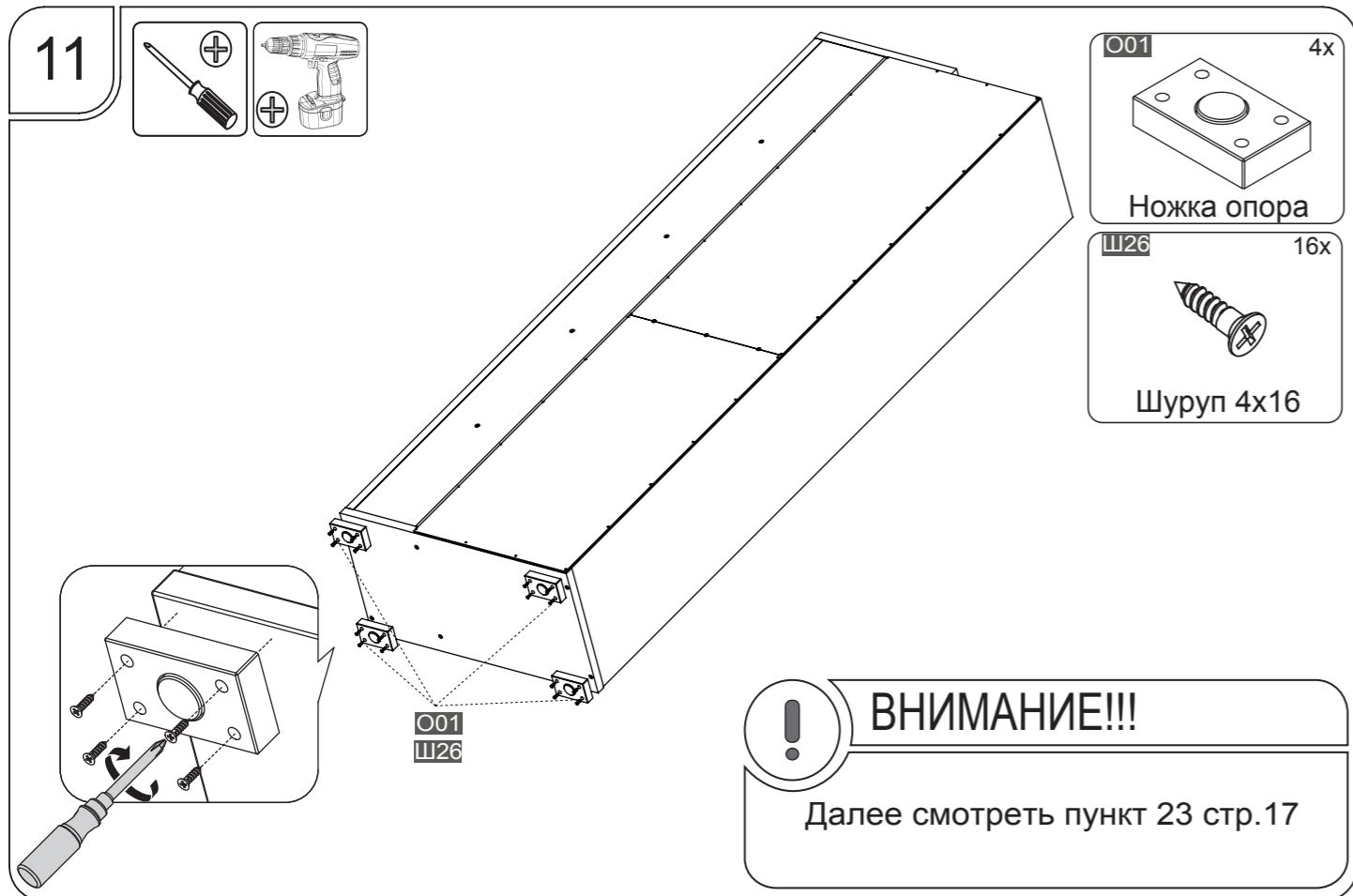
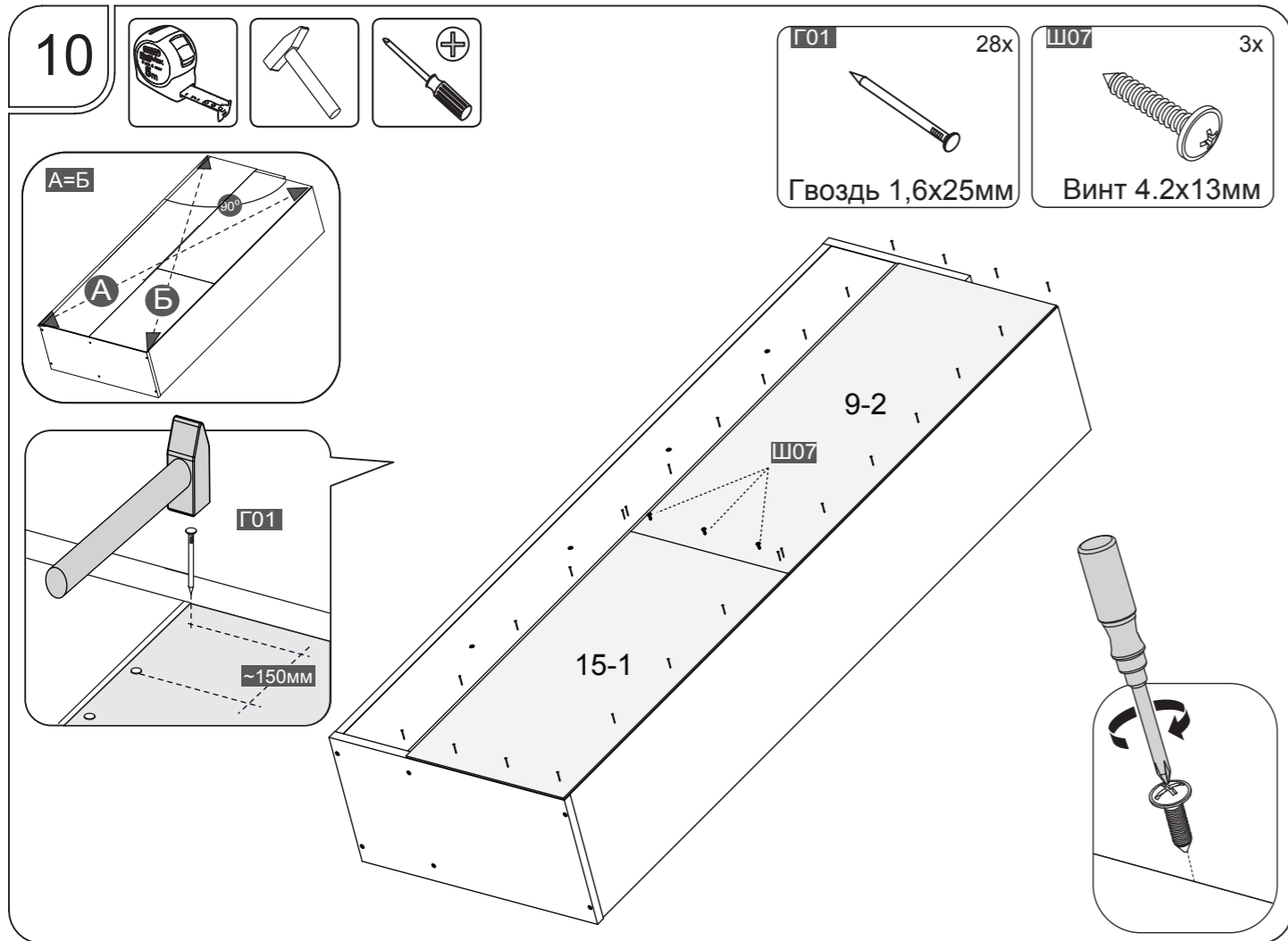


22

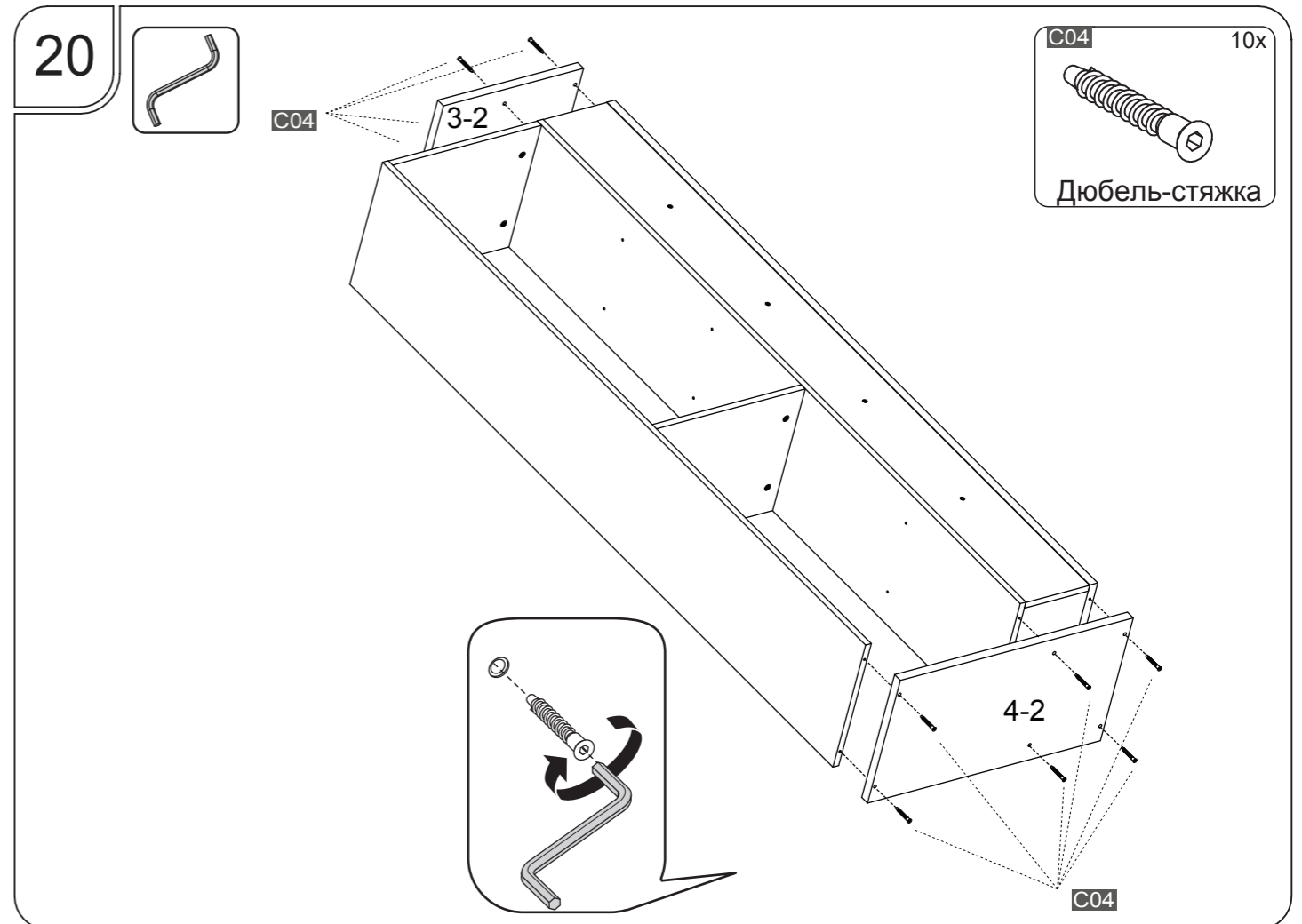
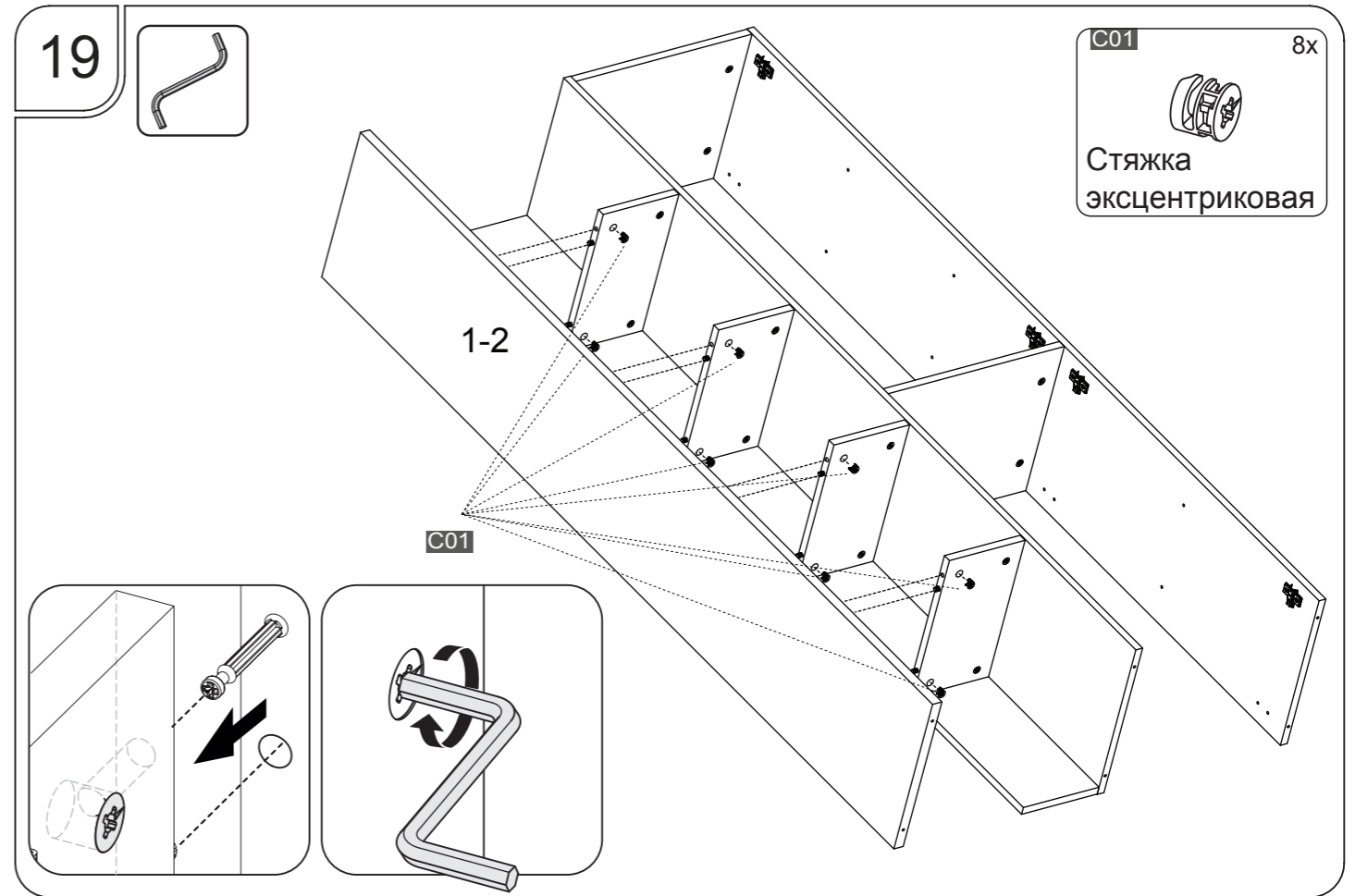


9



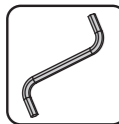


10



15

17

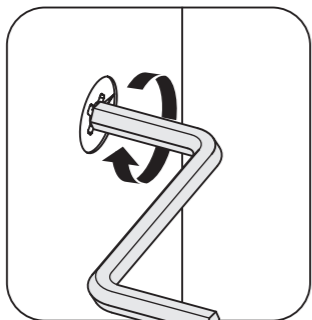
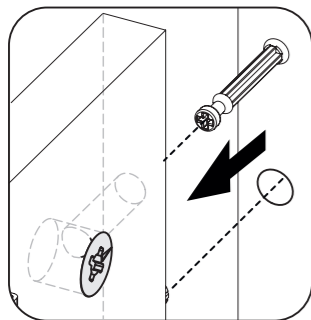
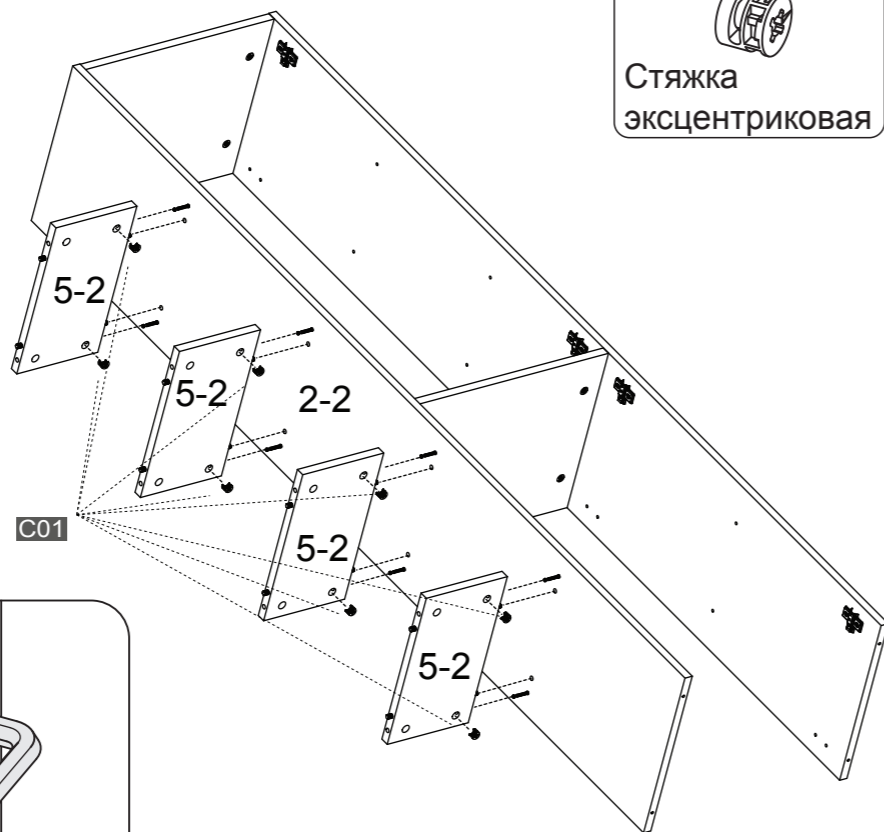


C01

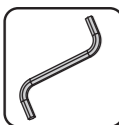
8x



Стяжка
эксцентриковая

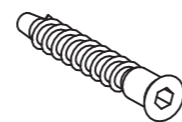


18



C04

4x



Дюбель-стяжка

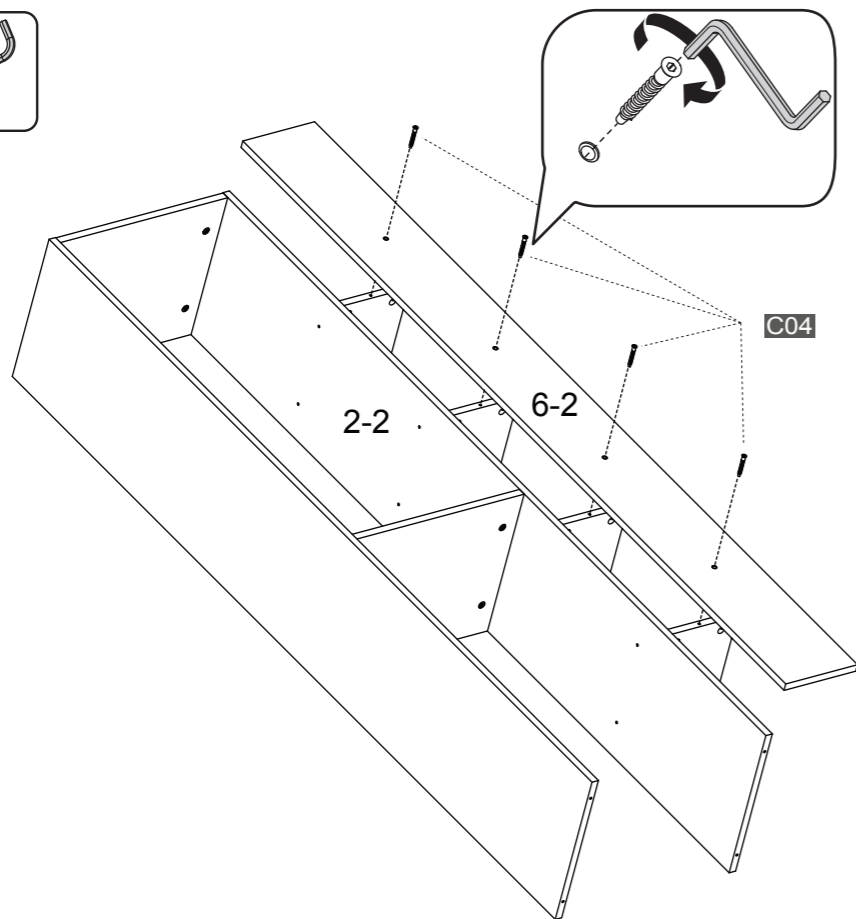
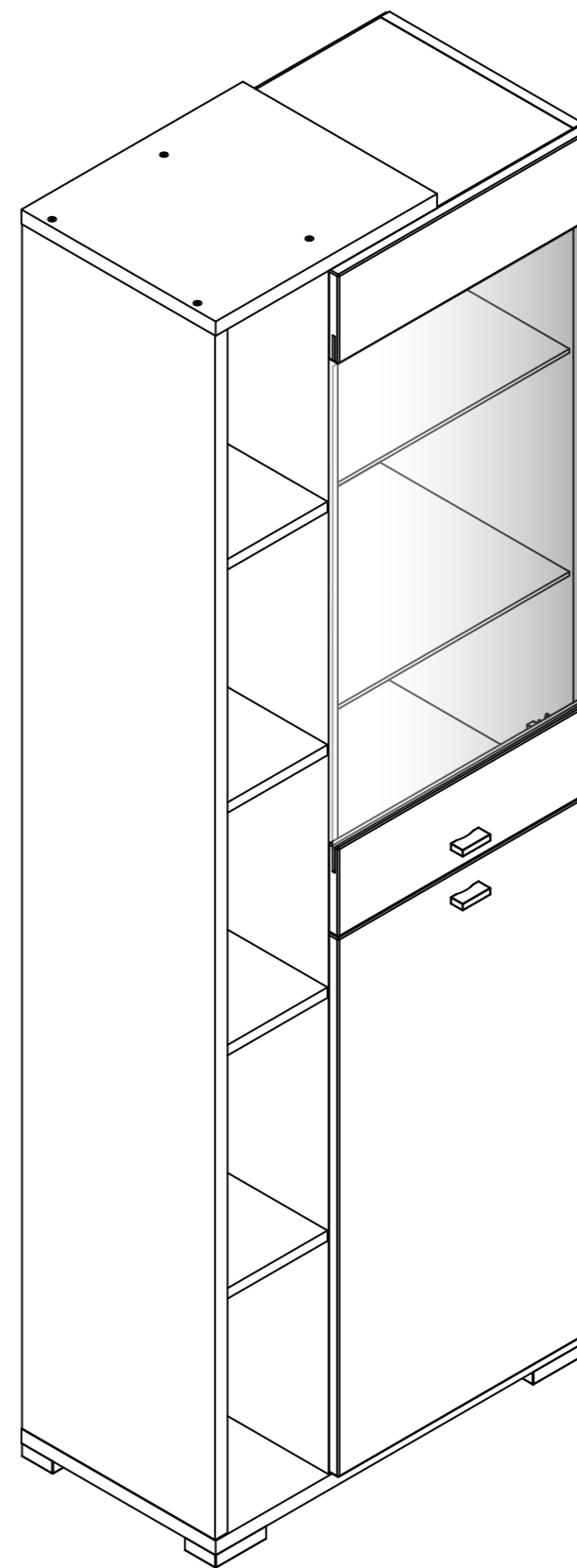
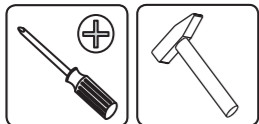


Схема сборки вариант 2



12



Ланка петли



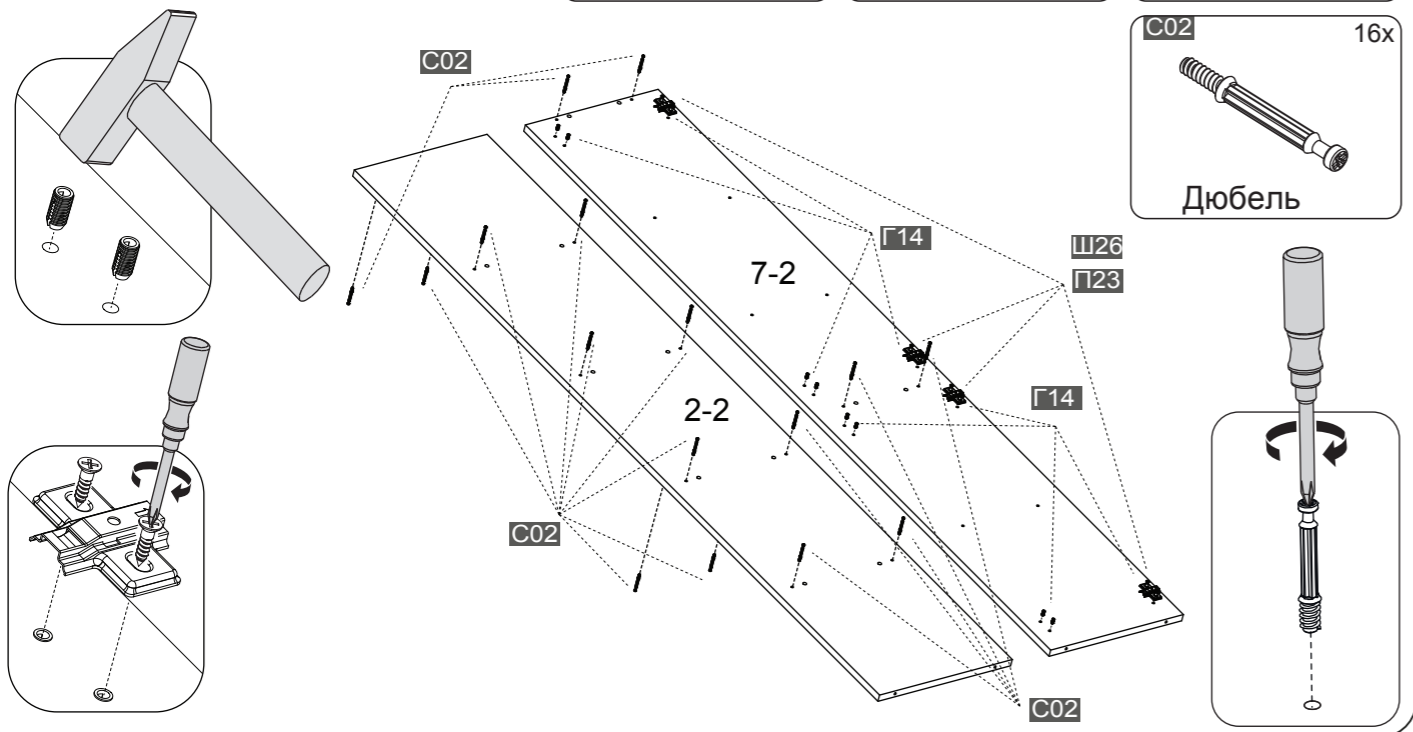
Муфта



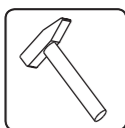
Шуруп 4x16



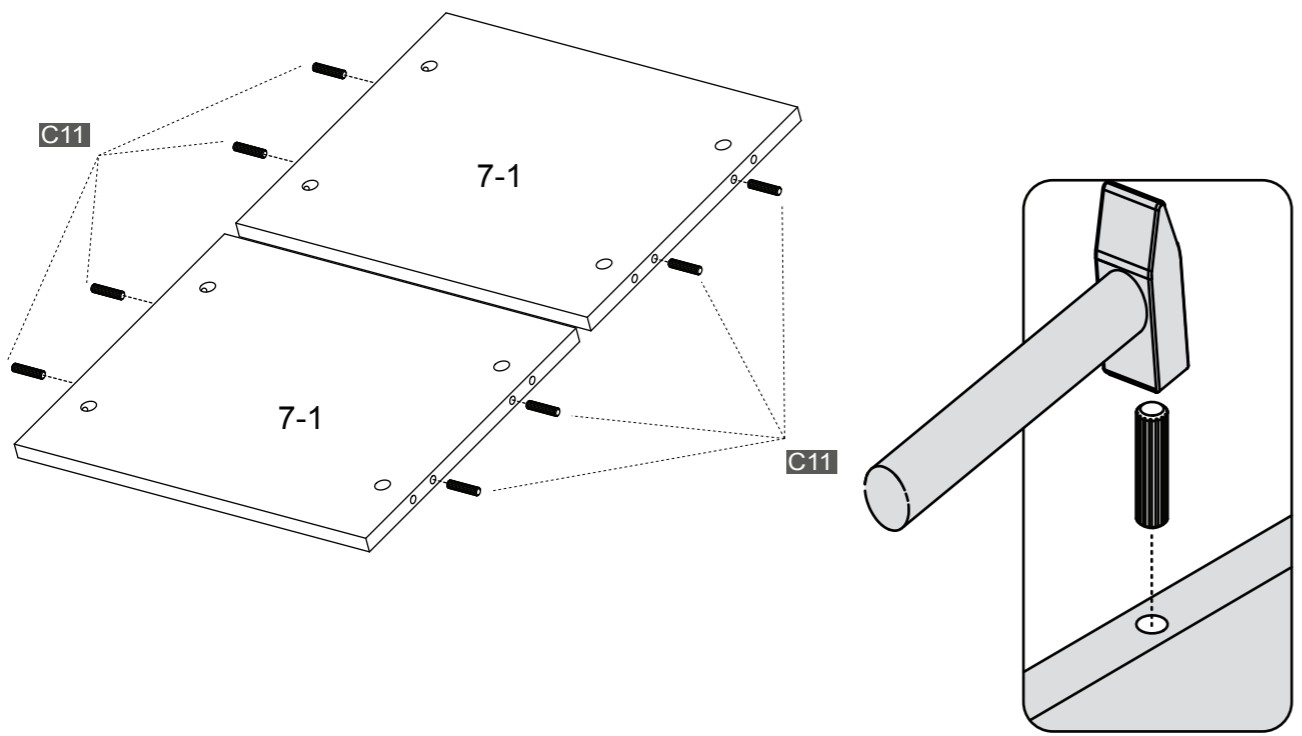
Дюбель



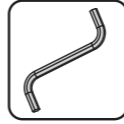
13



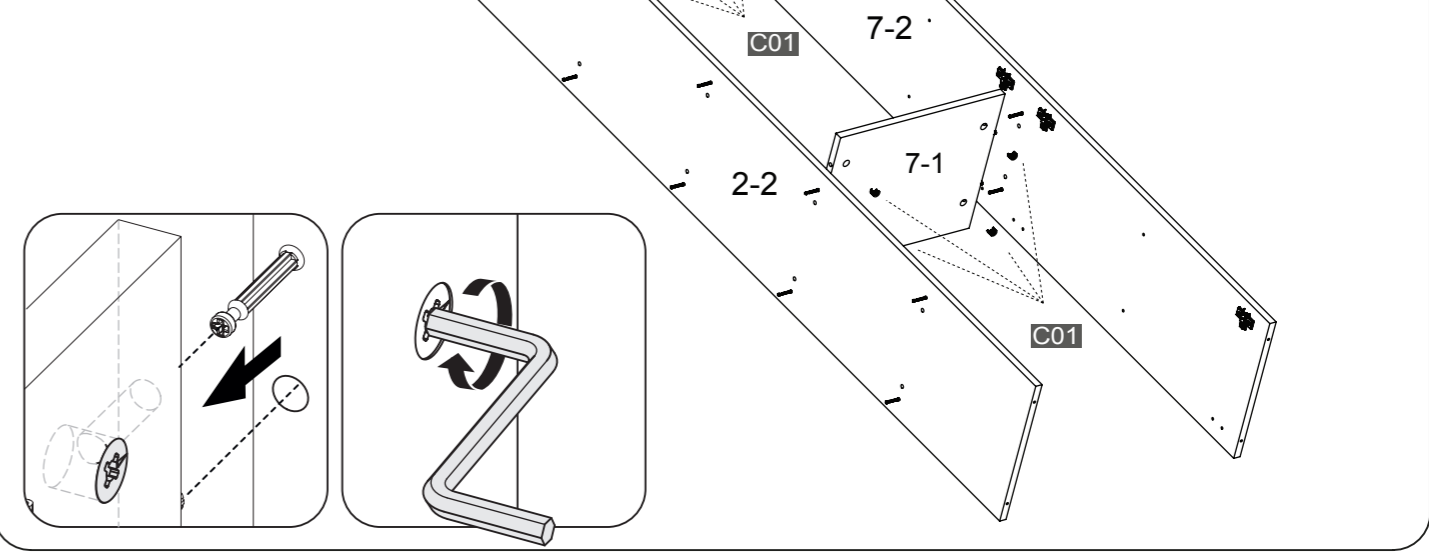
Шкант 8x35 мм



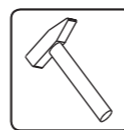
14



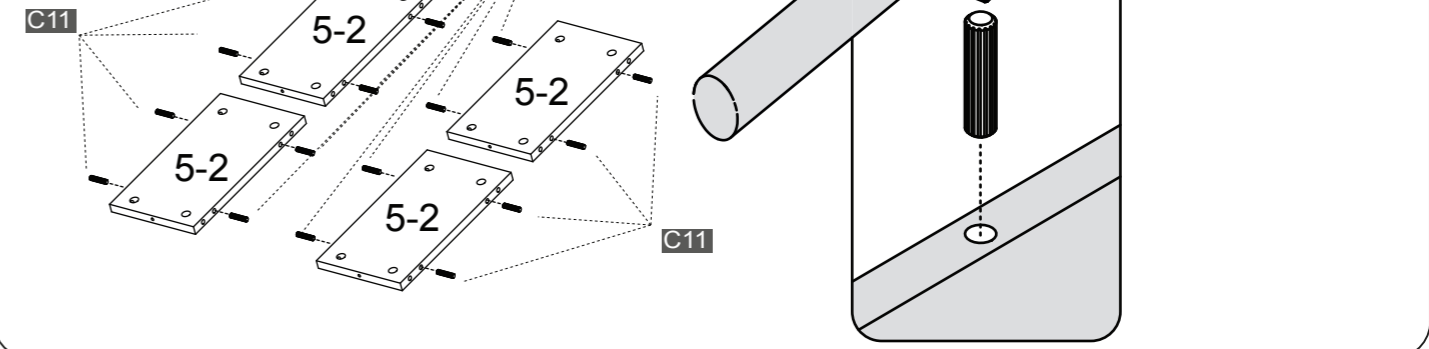
Стяжка эксцентриковая



15



Шкант 8x35 мм



16



Дюбель

