



ПРАВИЛА ЭКСПЛУАТАЦИИ И УХОДА ЗА МЕБЕЛЬЮ

1. Мебель должна храниться и эксплуатироваться в закрытых отапливаемых помещениях при температуре не ниже +2°C и относительной влажности воздуха от 45 до 70%.

2. При установке изделий мебели в непосредственной близости от нагревательных и отопительных приборов их поверхности во время эксплуатации должны быть защищены от нагрева. Температура нагрева элементов мебели не должна превышать 40°C.

3. При ослаблении крепления соединений необходимо периодически подтягивать винты, шурупы, стяжки и т.п.

4. Поверхности изделий следует предохранять от различных растворителей, кислот, щелочей и механических повреждений.

5. Поверхности изделий можно освежить, применяя специальные составы, которые имеются в хозяйственных магазинах. Не допускается применение соды, порошков и других материалов, не предназначенных для ухода за мебелью.

6. Помните, что сохранность и долговечность изделия зависит не только от её конструкции и качества материалов, но и от правильной эксплуатации и ухода за ней.

7. Крепежные средства требуются различные для крепления к стене из разных материалов. Используйте крепежные средства, для материала вашего дома. Если вы не уверены, какой тип крепления подходит к данному материалу, обратитесь в специализированный магазин.

8. В целях безопасности не разрешайте детям забираться на полки и виснуть на них.

9. Максимально допустимая нагрузка 10 кг.

ГАРАНТИЙНЫЙ ТАЛОН

Набор модульной мебели "МЕЛЬБУРН" изготовлен на ООО "Волгодонский комбинат древесных плит" по ТО 31.09.12-198-00257561-18 в соответствии с требованиями ТРТС 025/2012 ГОСТ 16371-2014. Мебель. Общие технические условия. Декларация о соответствии **EAЭС N RU Д-РУ.АЯ21.В.00631/19**. Действительна по 30.09.2021.



УСЛОВИЯ ГАРАНТИИ

1. Предприятие-изготовитель гарантирует соответствие изделия требованиям ГОСТ 16371-2014 при соблюдении условий транспортирования, сборки и эксплуатации. Гарантийный срок эксплуатации - 24 месяца. Срок исчисляется со дня передачи мебели потребителю. Если день передачи установить невозможно, гарантийный срок исчисляется со дня изготовления мебели.

Дефекты производственного характера, обнаруженные в течение гарантийного срока, устраняются за счёт предприятия - изготовителя.

2. Изделие снимается с гарантийного обслуживания в следующих случаях:

- если имеет следы постороннего вмешательства или была попытка ремонта;
- если обнаружены несанкционированные изменения конструкции изделия;
- если изделие эксплуатировалось не в соответствии со своим целевым назначением или в условиях, для которых оно не предназначено.

3. Гарантия не распространяется на изделие, имеющее следующие повреждения:

- механические;
 - вызванные стихией, пожаром, бытовыми факторами;
 - вызванные попаданием на поверхность изделий едких веществ и жидкостей.
- Срок службы изделия - 8 лет.

ДАТА ВЫПУСКА " ____ " ____ 201 г

ПРОВЕРЕНО СКК

ДАТА ПРОДАЖИ " ____ " ____ 201 г.

ШТАМП МАГАЗИНА

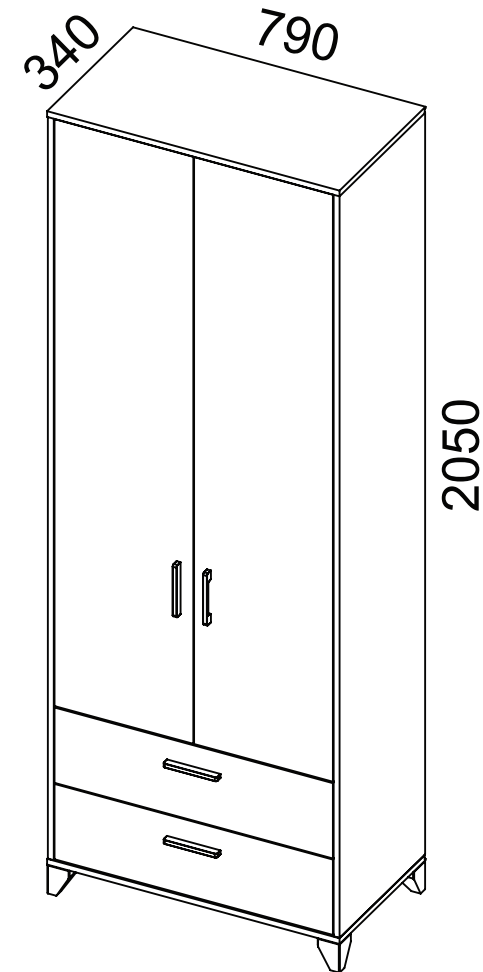
Версия 2019 (1)



ООО «Волгодонский комбинат древесных плит»

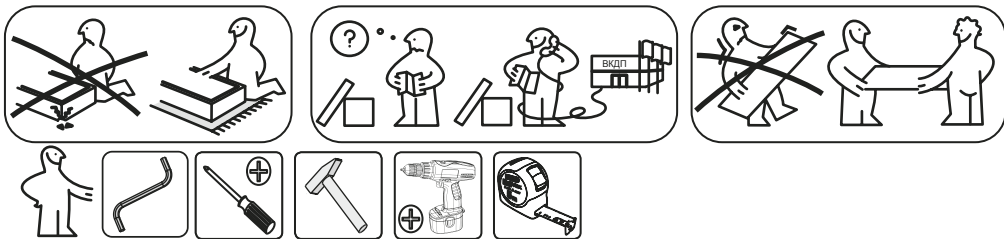
Шкаф комбинированный (двухдверный)

ПМ-309.05.00.000



Набор мебели для прихожей
МЕЛЬБУРН

ПАСПОРТ И СХЕМЫ СБОРКИ

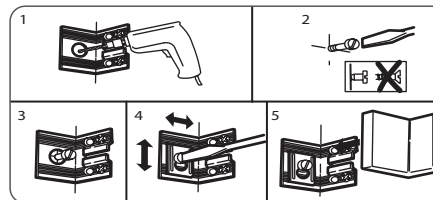


Внимание:

- Проверьте внешний вид и целостность деталей в упаковке.
Претензии по их повреждению принимаются только у изделий без следов сборки.
- Сохраните упаковку и инструкцию до окончания сборки.
Прежде, чем начать сборку, убедитесь в соответствии выбранного Вами изделия (см.обложку паспорта) с номером изделия, указанным на этикетке, наклеенной на пакете. Упаковку с этикеткой сохранять до конца сборки.
- Проверьте количество деталей и фурнитуры по перечню.
Предприятие - оставляет за собой право вносить некоторые конструктивные изменения, не ухудшающие внешний вид и не влияющие на функциональные свойства изделия.
- Соблюдайте порядок сборки, приводимый в данной инструкции.
Сборку рекомендуется производить с помощью специалиста, так как неправильная сборка может привести к опрокидыванию мебели, что может повлечь за собой ущерб или телесные повреждения.
- Перемещайте мебель и её детали бережно, слегка приподнимая их.
Это позволит исключить деформации и поломки.

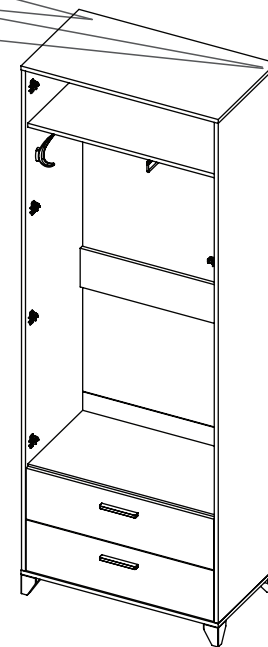
Обозначение	Наименование детали или сборочной единицы	Кол-во	Габаритные размеры(мм)
Пакет № 1			
5-5	Дверь правая	1	1506 x 375
5.1-5	Дверь левая	1	1506 x 375
3-1-5	Накладка	2	752(U) x 210
1-1-5	Дно ящика (ДВП)	2	731 x 317
Пакет № 2			
1-5	Стенка вертикальная правая	1	1938(L) x 338
1.1-5	Стенка вертикальная левая	1	1938(L) x 338
Пакет № 3			
6-5	Крышка	1	790(L) x 340
2-5	Стенка горизонтальная	1	790(L) x 340
4-5	Стенка горизонтальная	1	756 x 317
8-5	Стенка горизонтальная средняя	1	756 x 317
3-5	Распорка	1	756 x 160
1-1-4	Стенка боковая правая	2	310 x 150
1.1-1-4	Стенка боковая левая	2	310 x 150
2-1-5	Стенка задняя	2	699 x 150
7-5	Стенка задняя (ДВП)	4	488 x 776
	Профиль стык. для ДВП	3	754мм
4-29	Опора	4	80x60x60
	Фурнитура	1	

13

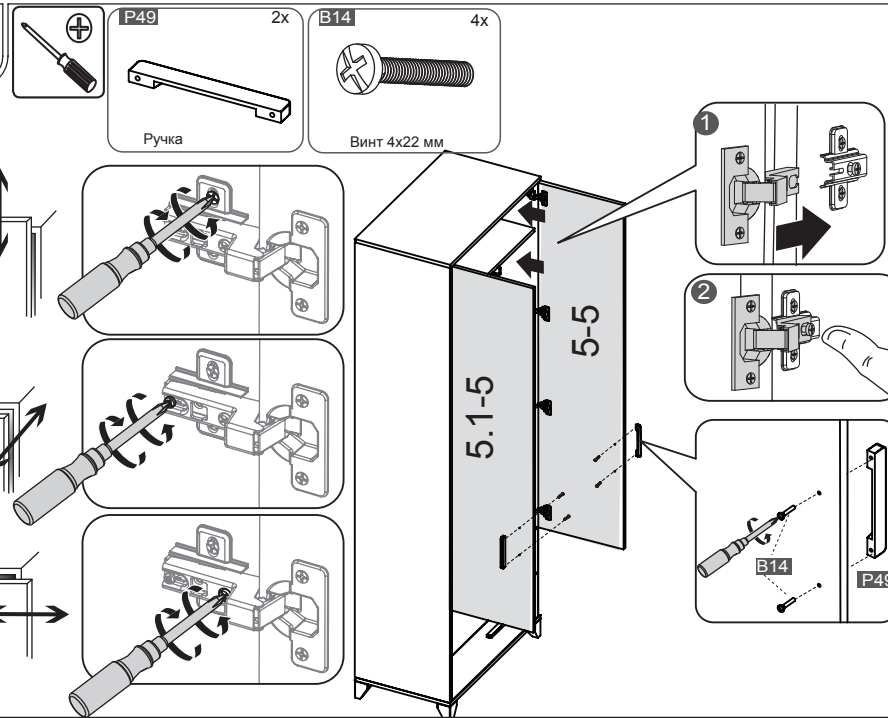


ВНИМАНИЕ!!!

Во избежание опрокидывания изделия при эксплуатации, необходимо **ОБЯЗАТЕЛЬНО** крепить его к стене с помощью подвесок. Используйте крепежные средства, для материала вашего дома. Если вы не уверены, какой тип крепления подходит к данному материалу, обратитесь в специализированный магазин.



13

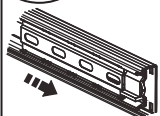


14

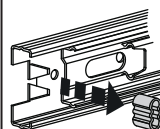
20



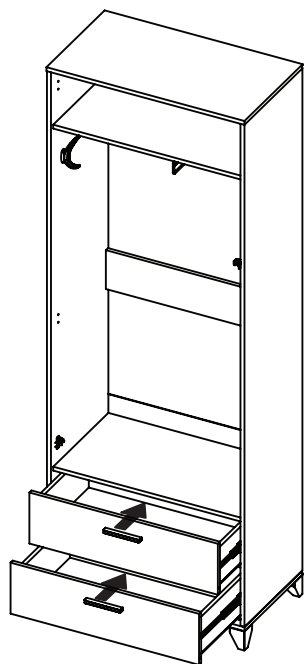
Примечание:



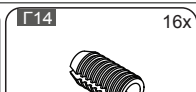
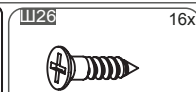
Перед установкой ящиков сепараторы с шариками выдвинуть вперед



Для улучшения работы направляющей при установке доводчика ящика извлечь резиновый ограничитель хода с направляющей.



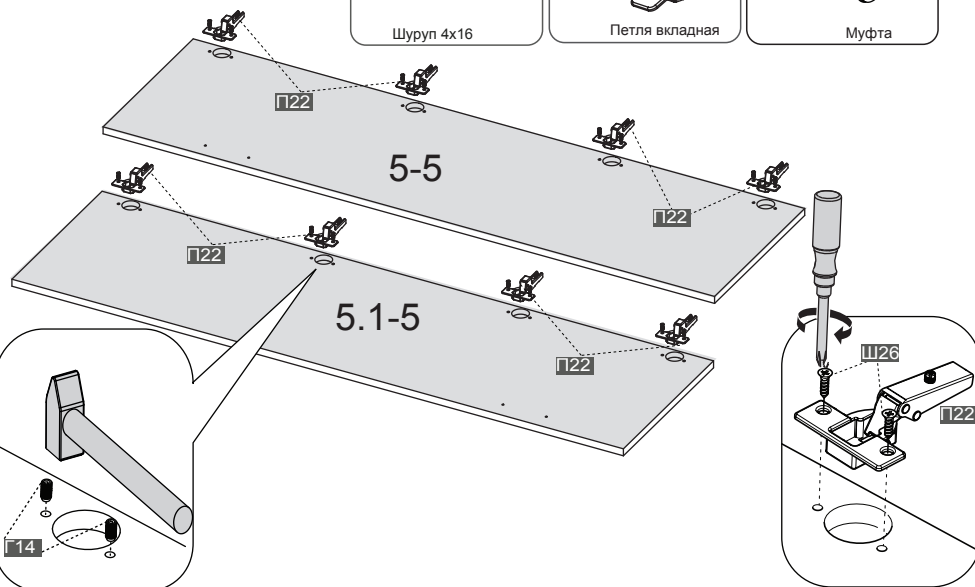
21



Шуруп 4x16

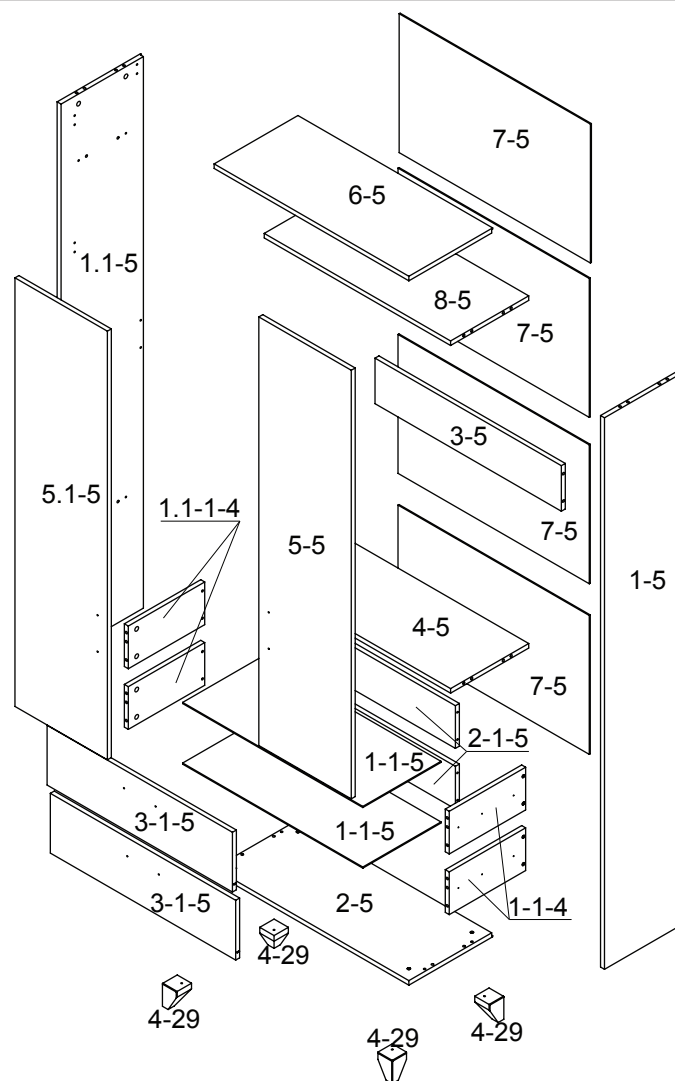
Петля вкладная

Муфта



13

Схема сборки изделия



Примечание:

Конструкционные материалы:

- плита древесностружечная, облицованная пленкой на основе термореактивных полимеров (ламинированная) - ЛДСП по ГОСТ 32289-2013;
- детали из плиты древесноволокнистой средней плотности ПСП по ТУ 5536-026-00273643-98 с лакокрасочным покрытием полиуретановыми ЛКМ или облицованные пленками ПВХ
- материал дна ящика - плита древесноволокнистая (твердая) с лакокрасочным покрытием (ДВП) ГОСТ 8904-14м

2



Комплект фурнитуры:

C11 20x Шкант 8x35 мм	C04 16x Дюбель-стяжка 7x50 мм	P49 4x Ручка	Ш26 64x Шуруп 4x16	Ш07 20x Винт 4.2x13 мм самонарезающий
K31 1x Ключ SW4	H10 2x Направляющая 300 мм	C01 24x Стяжка эксцентриковая	C02 24x Дюбель	Г14 32x Муфта Ø5
B14 8x Винт 4x22 мм	ШТ2 1x Штанга выдвигная 288 мм	Д06 2x Подвеска 1x5	Г01 40x Гвоздь 1,6x25 мм	П23 8x Планка петли 1:4
П22 8x Петля вкладная 1:4	K11 2x Крючок К 5020 1x10	Ш27 4x Шуруп 4x20 1:1		



1 **Перед установкой направляющих необходимо:**

1. Выдвинуть направляющую полностью на всю длину до конца.
2. Нажать на «усик».
3. Зажав «усик» пальцем, потянуть в сторону.

H10 2x
Направляющая 300 мм

Ш26 8x
Шуруп 4x16

1.1-5

H10

Ш26

18

P49 1x
Ручка

B14 2x
Винт 4x22 мм

C01 4x
Стяжка эксцентриковая

4

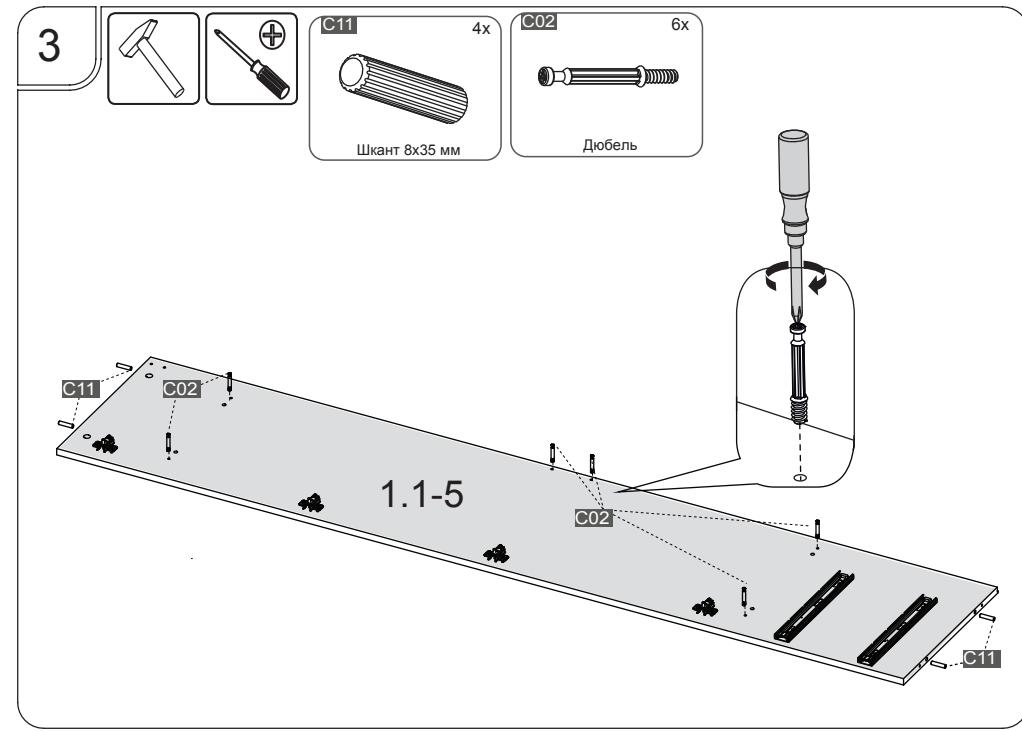
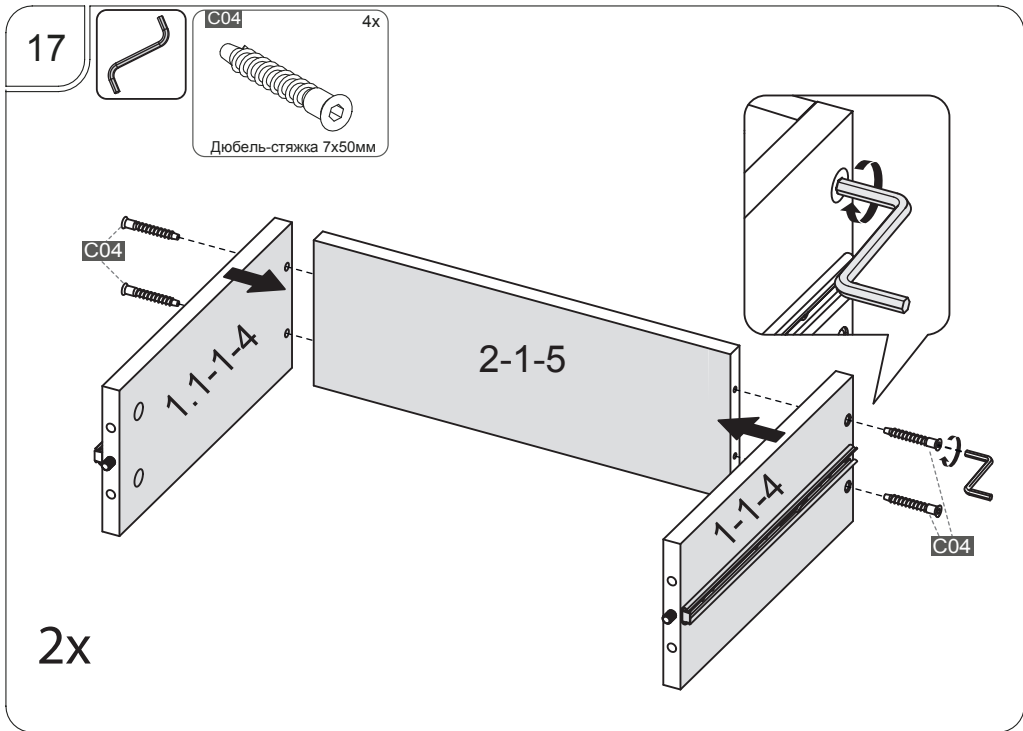
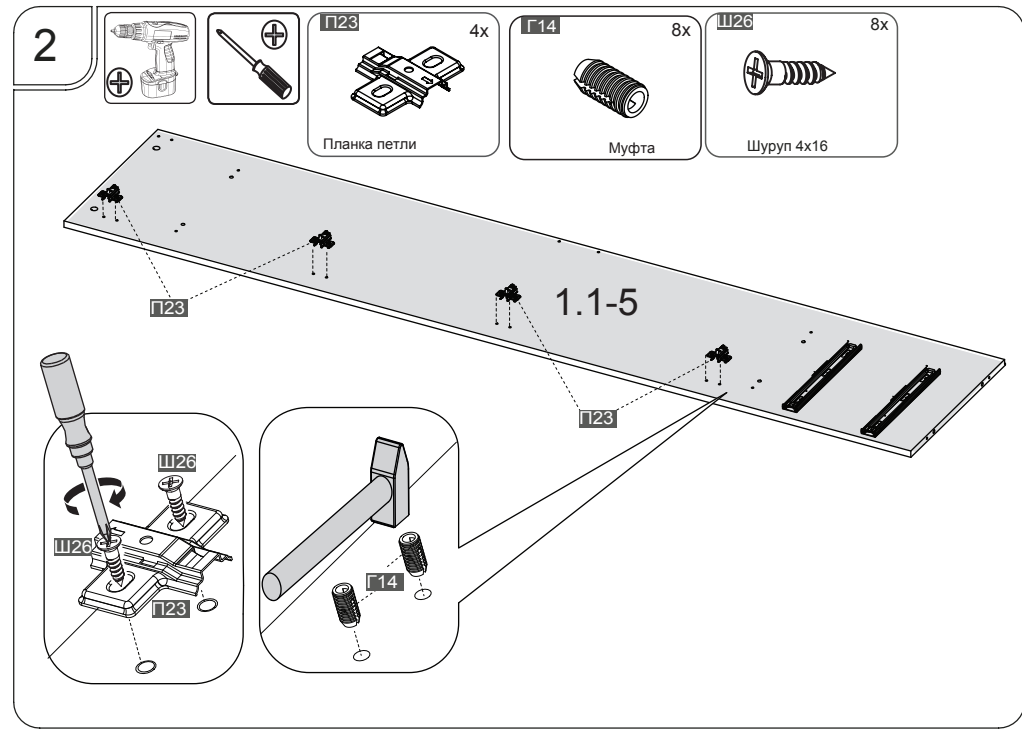
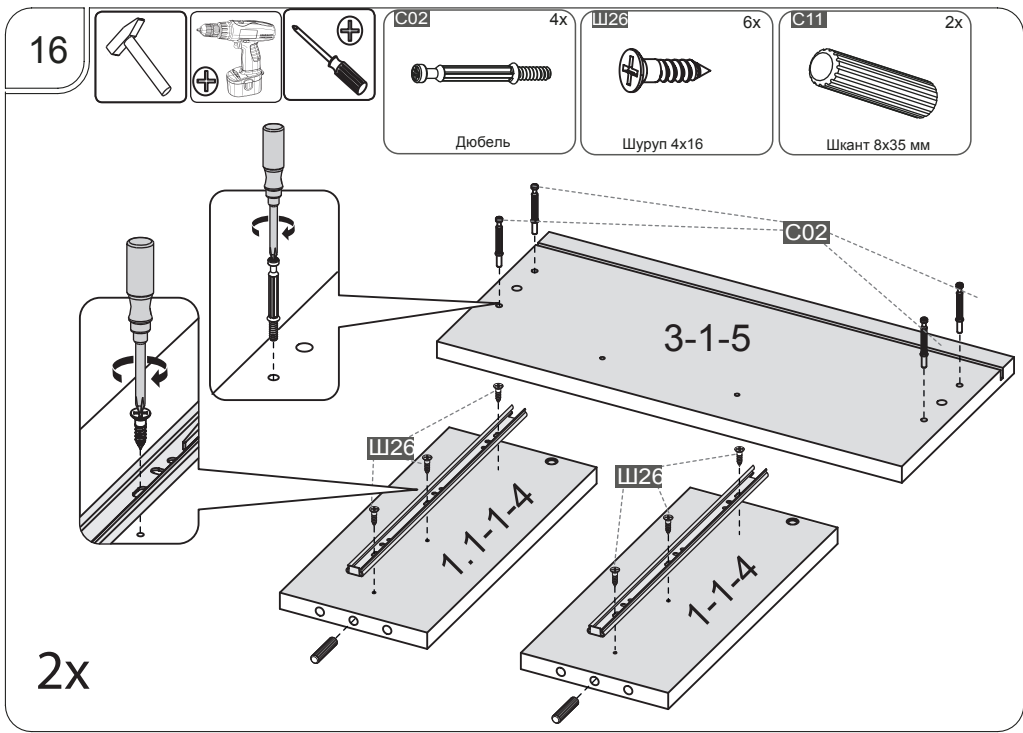
2x

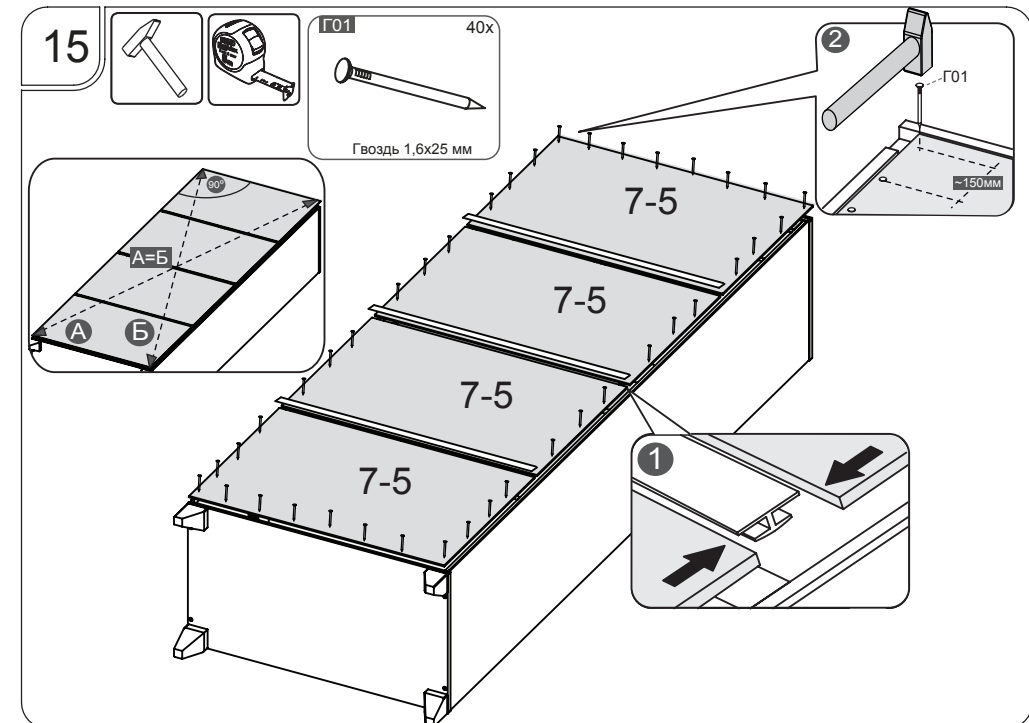
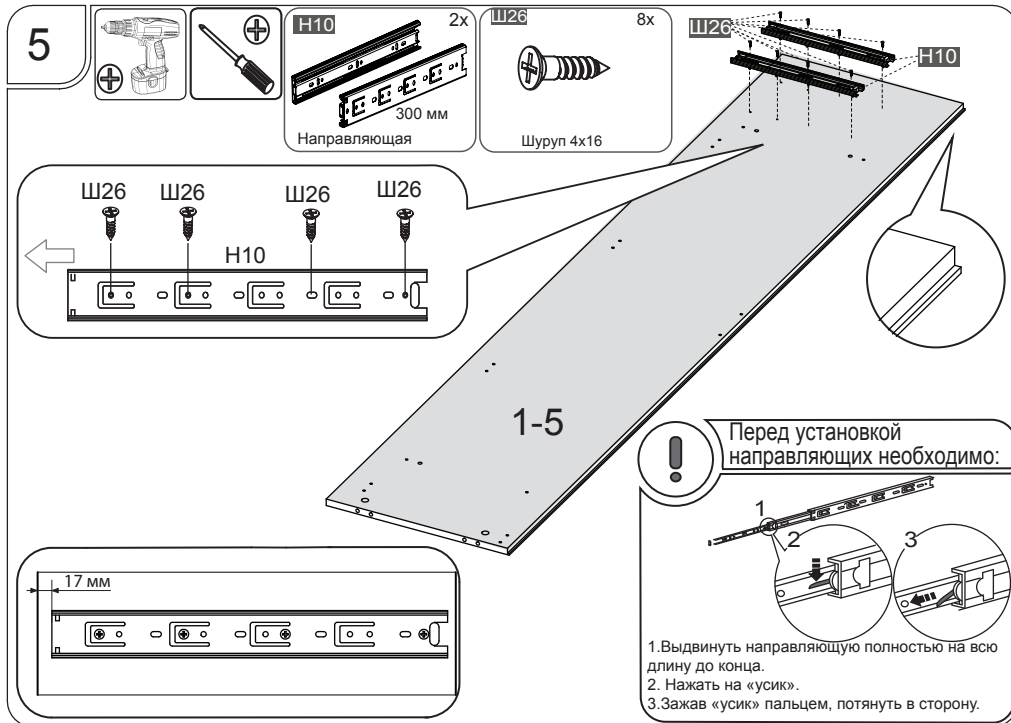
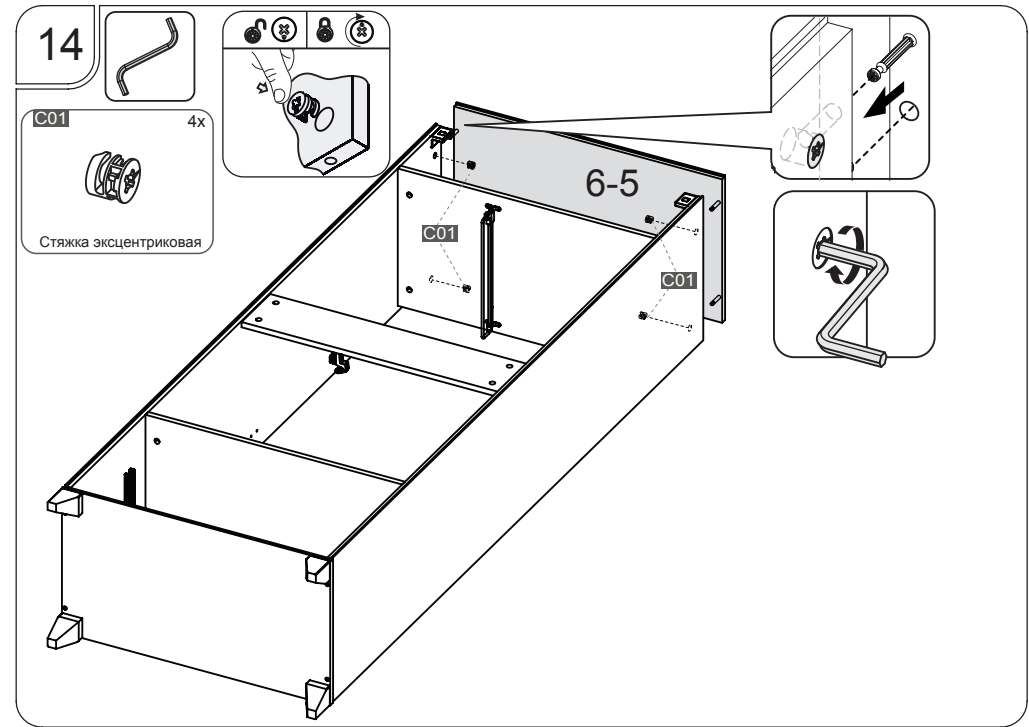
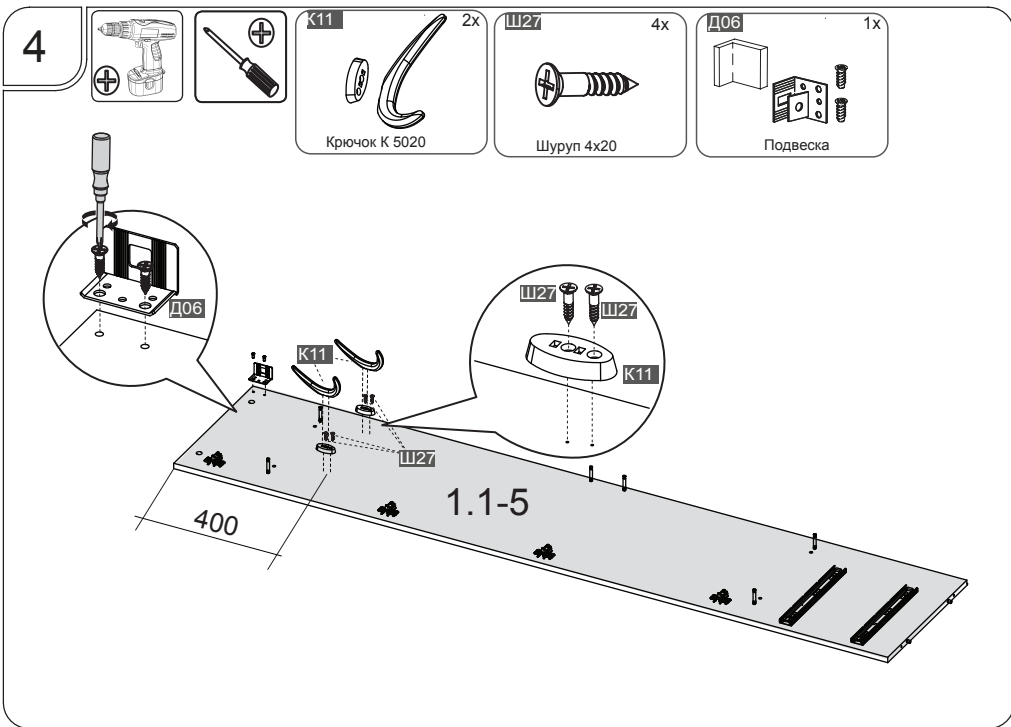
19

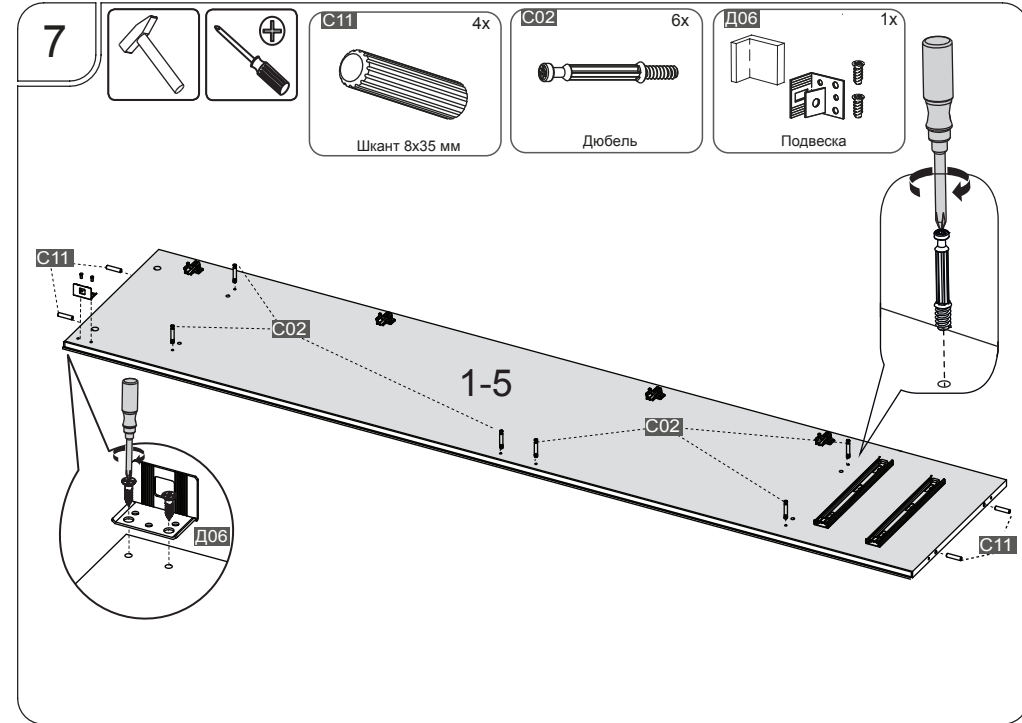
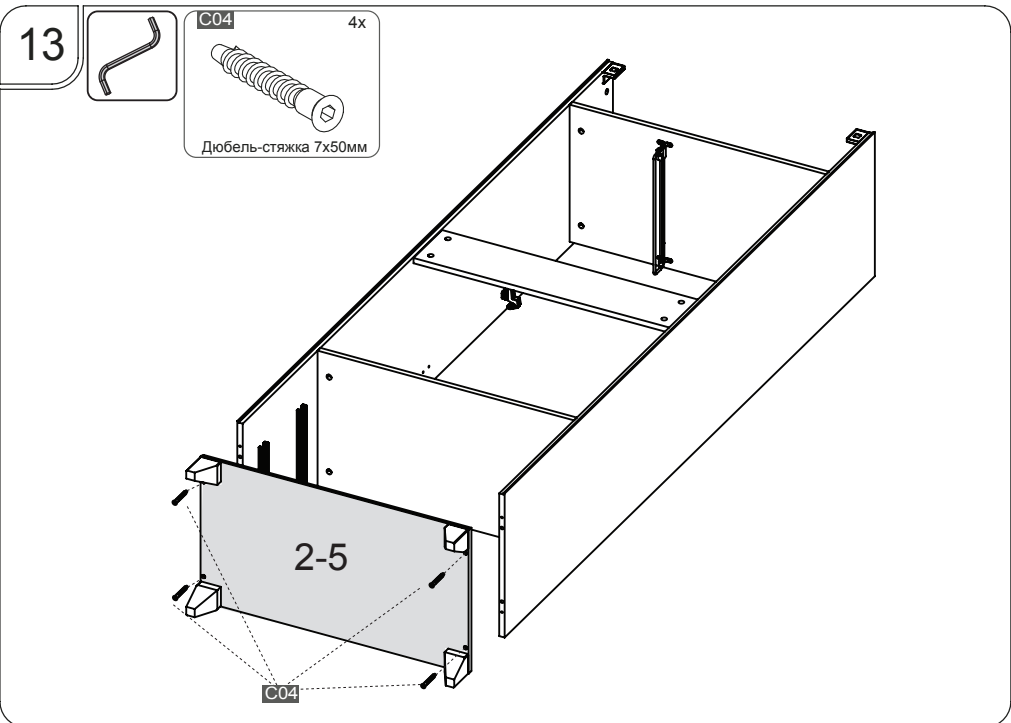
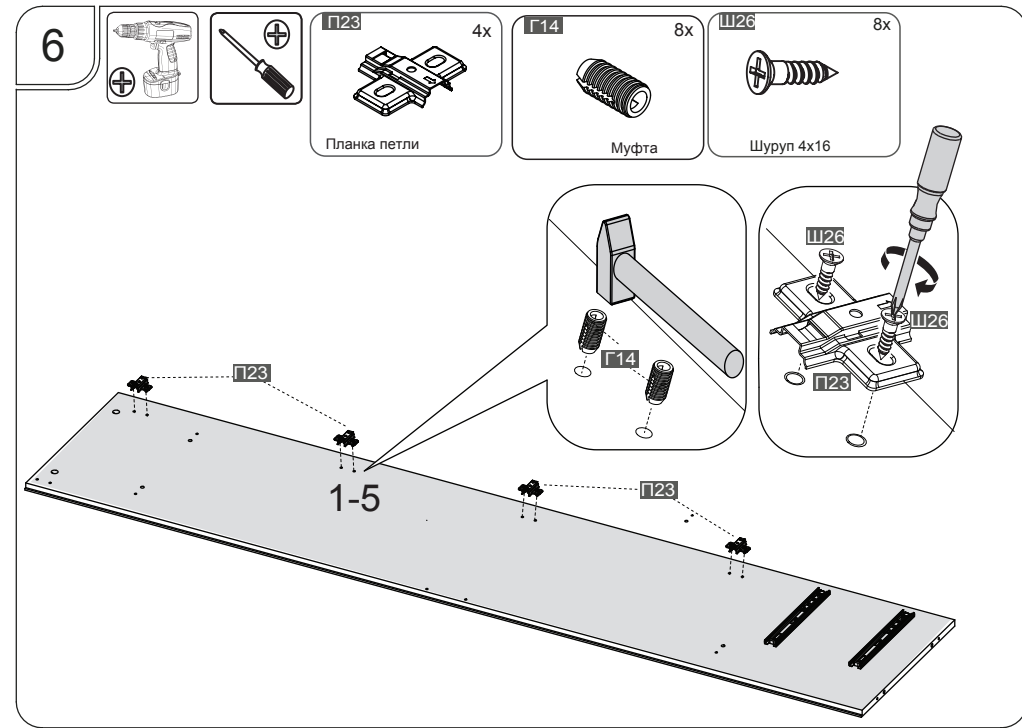
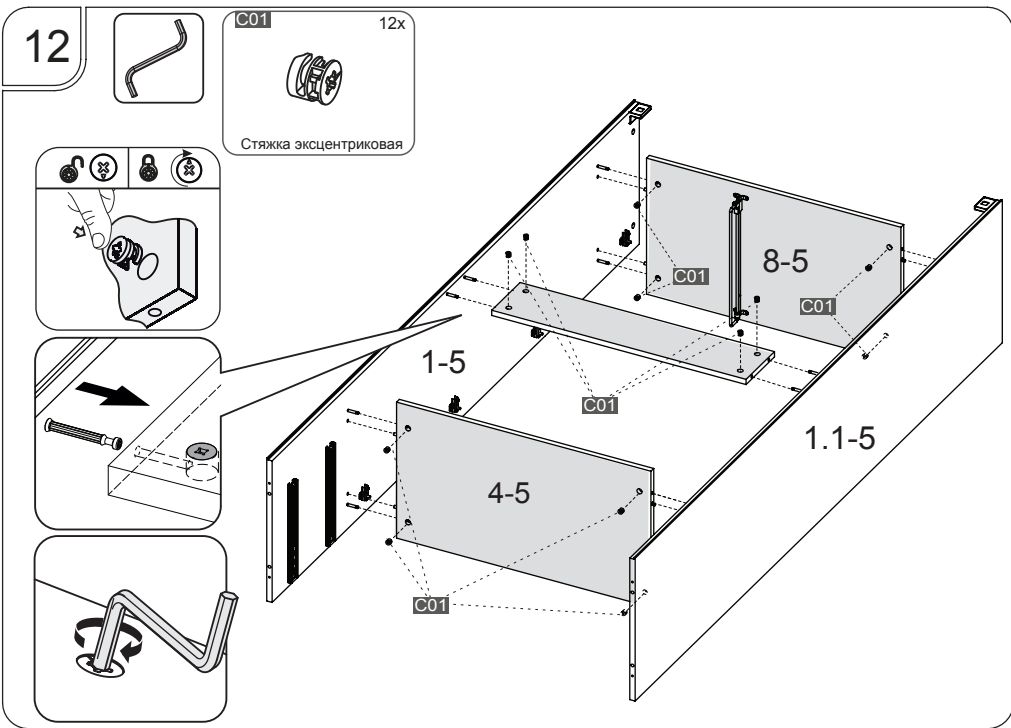
Ш07 10x
Винт самонарезающий 4.2x13 мм

1-1-5

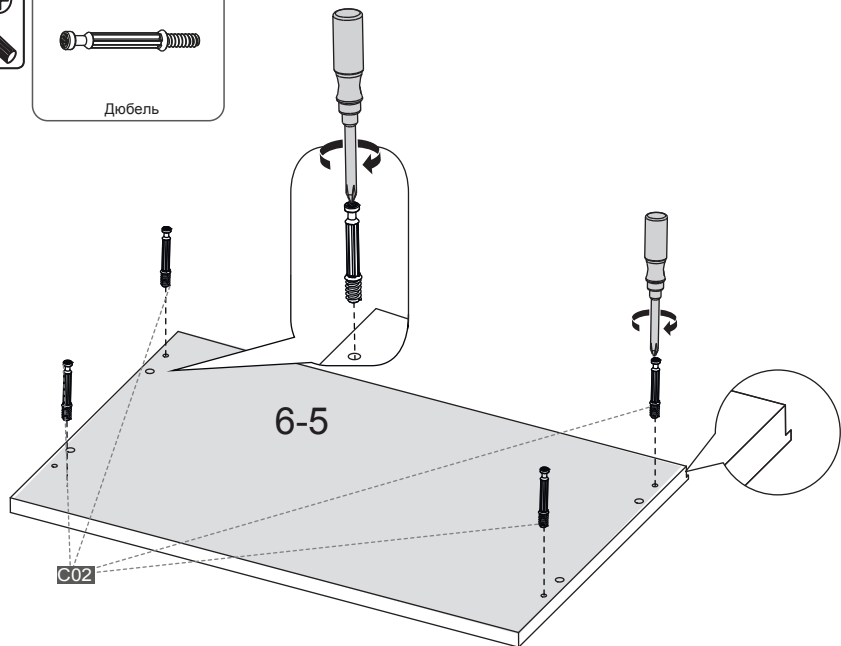
2x



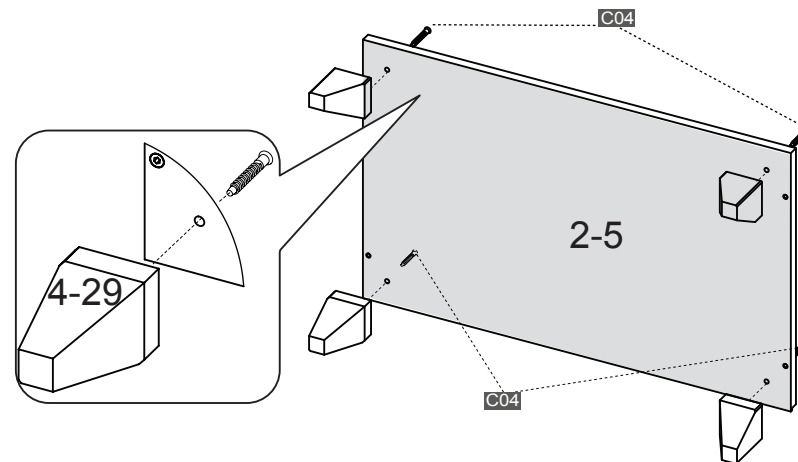




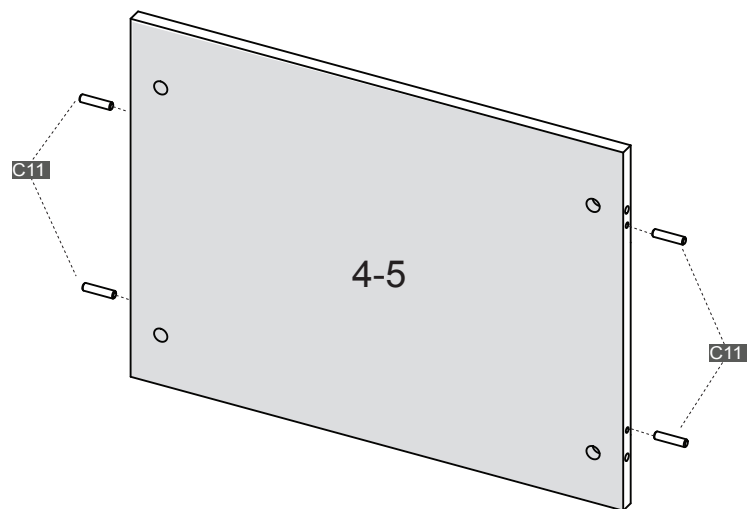
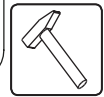
8



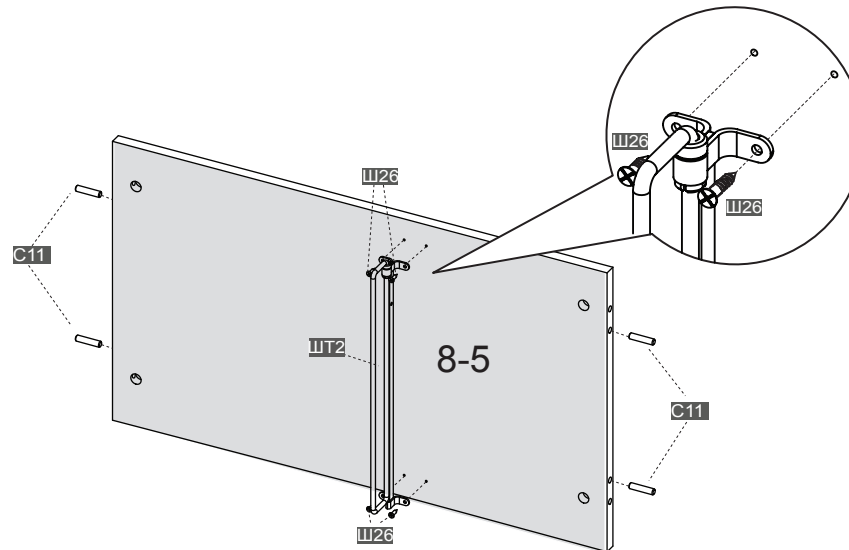
10



9



11



7

8