



Правила эксплуатации и ухода за мебелью.

1. Мебель должна храниться и эксплуатироваться в закрытых отапливаемых помещениях при температуре не ниже +2°C и относительной влажности воздуха от 45 до 70%.
2. При установке изделий мебели в непосредственной близости от нагревательных и отопительных приборов их поверхности во время эксплуатации должны быть защищены от нагрева. Температура нагрева элементов мебели не должна превышать 40°C.
3. Для предотвращения деформации двери в изделии должны быть закрыты. Не следует открывать дверь более чем на 90° - это приводит к поломке петель.
4. При ослаблении крепления соединений необходимо периодически подтягивать винты, шурупы, стяжки и т.п.
5. Поверхности изделий следует предохранять от различных растворителей, кислот, щелочей и механических повреждений.
6. Поверхности изделий можно освежить, применяя специальные составы, которые имеются в хозяйственных магазинах. Не допускается применение соды, порошков и других материалов, не предназначенных для ухода за мебелью.
7. Помните, что сохранность и долговечность изделия зависит не только от её конструкции и качества материалов, но и от правильной эксплуатации и ухода за ней.

ГАРАНТИЙНЫЙ ТАЛОН

Набор модульной мебели "Лючия" изготовлен на ООО "Волгодонский комбинат древесных плит" по Т05617-152-0257561-16 в соответствии с требованиями ТРТС 025/2012 ГОСТ 16371-2014. Мебель. Общие технические условия. ГОСТ 19917-2014. Мебель для сидения и лежания. Декларация о соответствии ТС N RU Д-РУ.АЯ21.В.03898. Действительна до 20.05.2019г.



УСЛОВИЯ ГАРАНТИИ

1. Предприятие-изготовитель гарантирует соответствие изделия требованиям ГОСТ 16371-2014 при соблюдении условий транспортирования, сборки и эксплуатации. Гарантийный срок эксплуатации - 24 месяца. Срок исчисляется со дня передачи мебели потребителю. Если день передачи установить невозможно, гарантийный срок исчисляется со дня изготовления мебели. Дефекты производственного характера, обнаруженные в течение гарантийного срока, устраняются за счёт предприятия - изготовителя.
2. Изделие снимается с гарантийного обслуживания в следующих случаях:
 - если имеет следы постороннего вмешательства или была попытка ремонта;
 - если обнаружены несанкционированные изменения конструкции изделия;
 - если изделие эксплуатировалось не в соответствии со своим целевым назначением или в условиях, для которых оно не предназначено.
3. Гарантия не распространяется на изделие, имеющее следующие повреждения:
 - механические;
 - вызванные стихией, пожаром, бытовыми факторами;
 - вызванные попаданием на поверхность изделий едких веществ и жидкостей.
 Срок службы изделия - 10 лет.

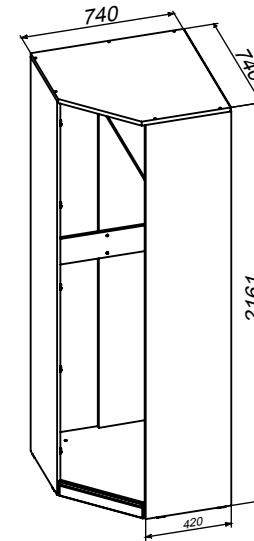
ДАТА ВЫПУСКА " ____ " ____ 201 г

ПРОВЕРЕНО СКК

ДАТА ПРОДАЖИ " ____ " ____ 201 г.

ШТАМП МАГАЗИНА

Версия 2016 г. (4)



Каркас шкафа углового
ПМ-235.23.00.000
ТД-235.07.23



Дверь
ПМ-235.07.01.000
ТД 235.07.11

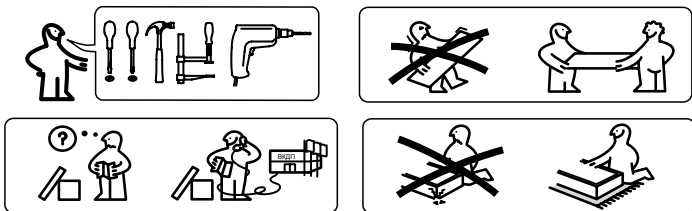
Дверь с зеркалом
ПМ-235.07.02.000
ТД 235.07.12

Варианты комплектации шкафов дверями

**Набор модульной мебели
Лючия**

ПМ-235.23.00.000

ПАСПОРТ И СХЕМЫ СБОРКИ



Уважаемый покупатель!

Прежде, чем начать сборку изделия, убедитесь в соответствии выбранного Вами изделия (см. обложку паспорта) с номером изделия, указанным на этикетке, наклеенной на пакете.

Упаковку с этикеткой сохранять до конца сборки.

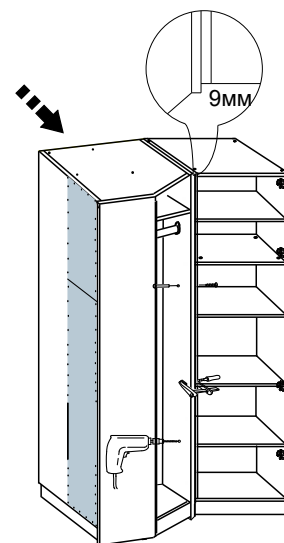
Сборку рекомендуется производить с помощью специалиста, так как неправильная сборка может привести к опрокидыванию мебели, что может повлечь за собой ущерб или телесные повреждения.

Предприятие оставляет за собой право вносить некоторые конструктивные изменения, не ухудшающие внешний вид и не влияющие на функциональные свойства изделия.

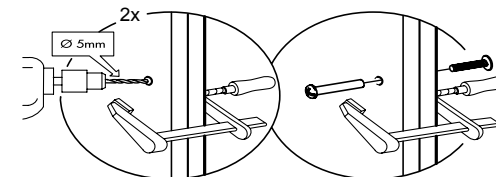
Упаковочная ведомость

Наименование детали или сборочной единицы	Обозначение	Количество	Габаритные размеры
Пакет 1			
Стенка вертикальная правая	1-23	1	2158x410
Стенка вертикальная левая	2-23	1	2158x410
Перегородка	11-23	1	2071 x405
Стенка задняя(ДВП)	10-23	2	1049x345
Пакет 2			
Стенка горизонтальная нижняя	5-23	1	720x720
Стенка горизонтальная верхняя	6-23	1	720x720
Стенка горизонтальная	7-23	1	703x400
Распорка	3-23	1	703x160
Распорка	4-23	1	703x160
Передняя стенка опоры	7-9	1	454x70
Стенка опоры	8-23	2	626x54
Стенка задняя(ДВП)	9-23	4	730x524
Фурнитура		1	
Профиль соединительный		2	L=702
Штанга		1	L=696
Дверь ТД 235.07.11 (продается отдельно)			
Пакет 1			
Дверь	0-1-7	1	2083x445
Дверь с зеркалом ТД 235.07.12 (продается отдельно)			
Пакет 1			
Дверь с зеркалом	0-2-7	1	2083x445

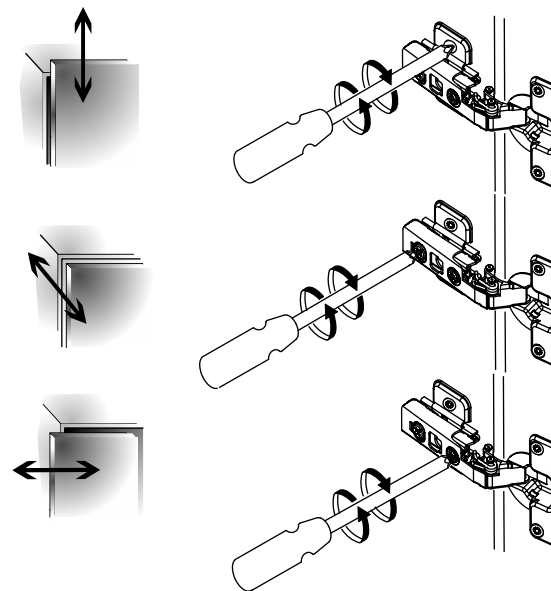
При установке нескольких шкафов, рекомендуется скрепить их между собой стяжными винтами



Для лучшей стыковки передних стенок опор, необходимо выдвинуть вперед каркас углового шкафа относительно других шкафов на 9мм.



8 Регулировка петли



ВНИМАНИЕ!

Опрокидывание мебели может привести к серьезным или смертельным телесным повреждениям. Для предотвращения опрокидывания, мебель должна быть обязательно прикреплена к стене.

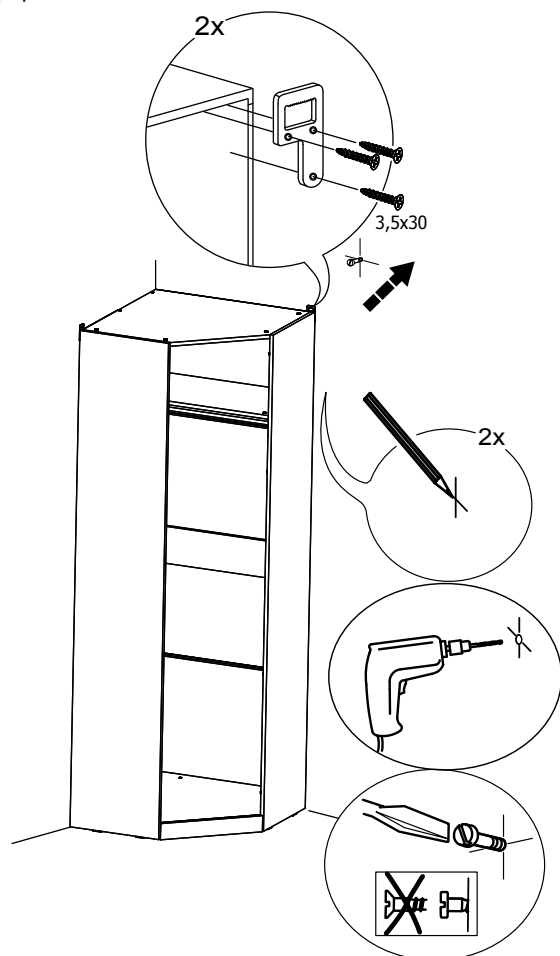
Крепежные средства для крепления к стене не прилагаются, для разных материалов стен требуются различные крепления. Используйте крепежные средства, подходящие для материала Вашего дома и обладающие достаточной несущей способностью.

Если Вы не уверены, какой тип креплений подходит к данному материалу, обратитесь в специализированный магазин.

Рекомендации по безопасности:

- храните тяжелые предметы в нижних ящиках;

- не разрешайте детям забираться на ящики и полки, виснуть на ящиках, полках и дверцах.



9

Примечание:

-Конструкционные материалы для изготовления шкафа набора модульной мебели «Лючия»:

- плита древесностружечная, облицованная пленкой на основе термореактивных полимеров (ламинированная) - ЛДСП по ГОСТ 32289-2013;

- плита древесноволокнистая (твердая) с лакокрасочным покрытием - ДВП ГОСТ 8904-14.

Ведомость комплектации фурнит уры

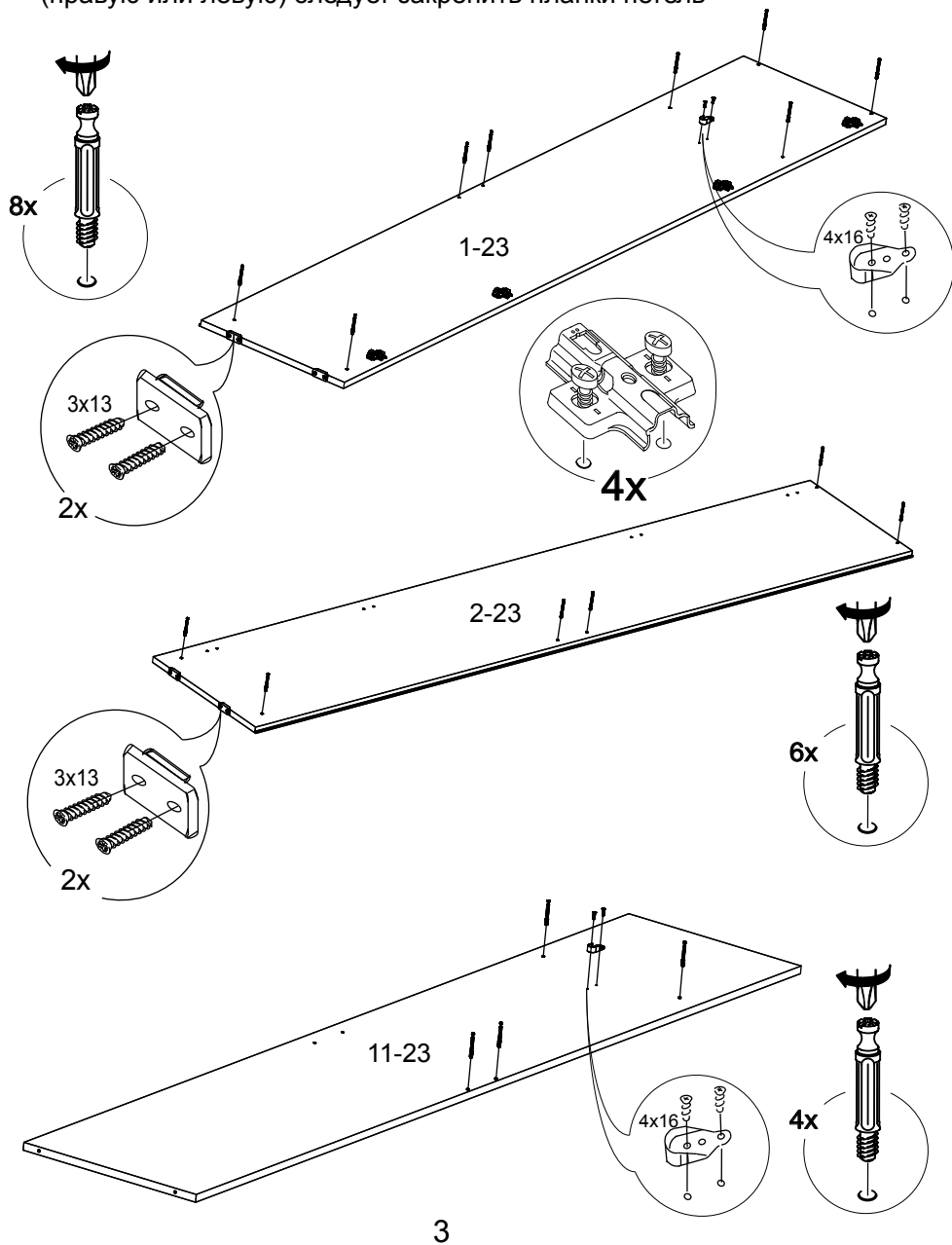
Наименование	Количество, шт.
Дюбель для стяжки эксцентриковой	18
Стяжка эксцентриковая	18
Навес (прав.+лев.)	1(комплект)
Шуруп 3,5(4)х30	6
Петля 4-х шарнирная	4
Планка петли (+2 винта 6,3х13)	4
Дюбель-стяжка	8
Шкант 8х35	4
Гвоздь	85
Опора-наконечник	8
Шуруп 3х13	16
Винт стяжной L=32/27	2
Ключ	1
Заглушка самоклеящаяся для дюбель-стяжки	4
Штангодержатель	2
Стяжка	2
Шуруп 4х16	22
Винт 6,3х13 с плоской головкой	10
Шуруп 4х16 (с полукруглой головкой)	2
Ручка	1
Винт М4х30	1

Обращаем Ваше внимание на то, что двери поставляются отдельно. Двери Вы можете выбрать по своему усмотрению. Принцип установки и регулировки дверей указан в настоящем паспорте.

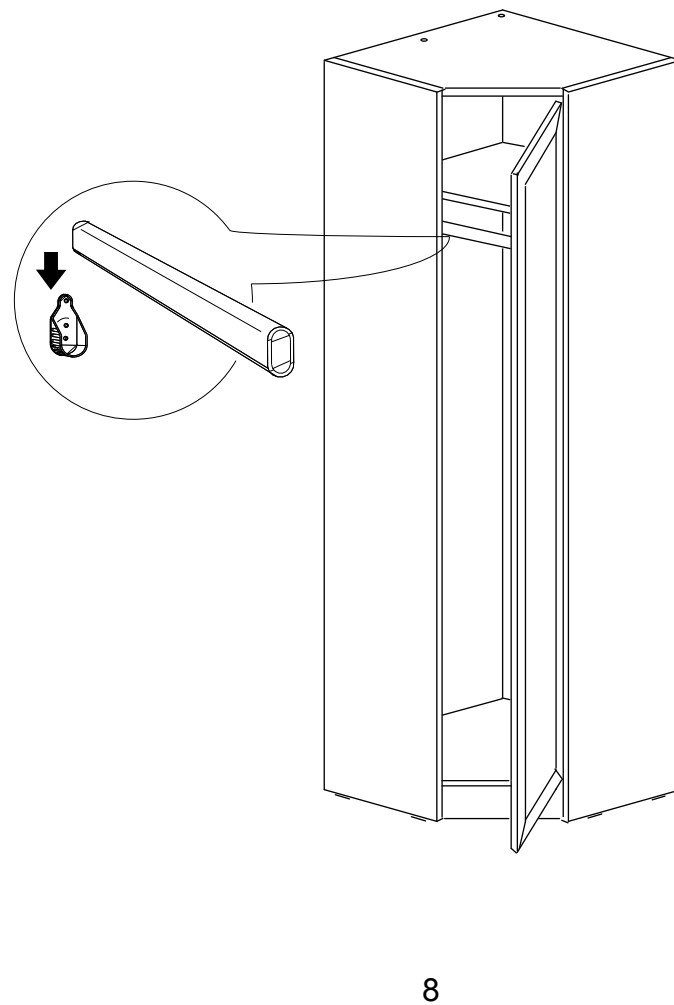
2

Последовательность сборки

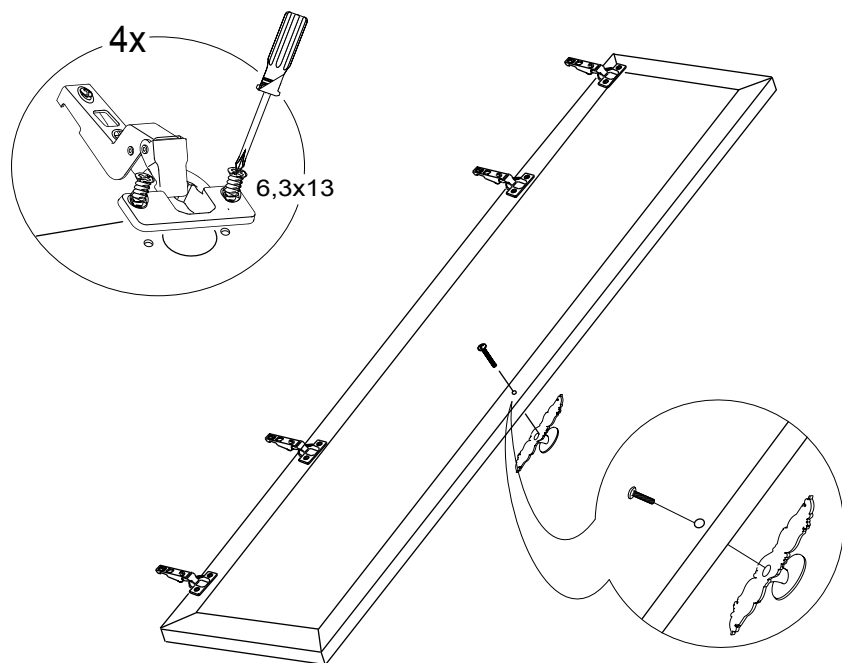
- 1** Перед сборкой шкафа необходимо выбрать в какую сторону будет открываться дверь и, соответственно, на одну из вертикальных стенок (правую или левую) следует закрепить планки петель



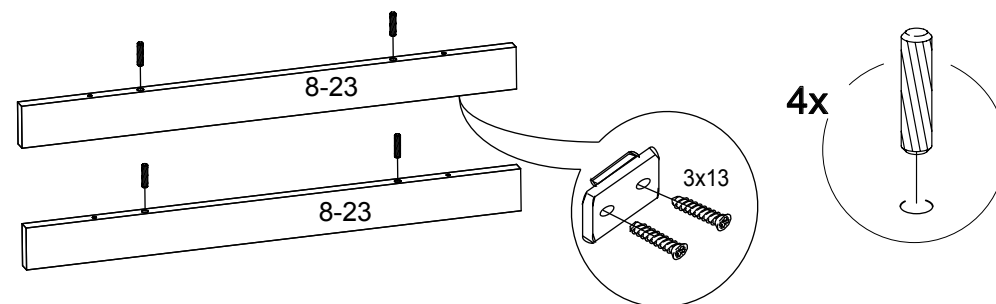
4 Установка штанги для одежды и двери



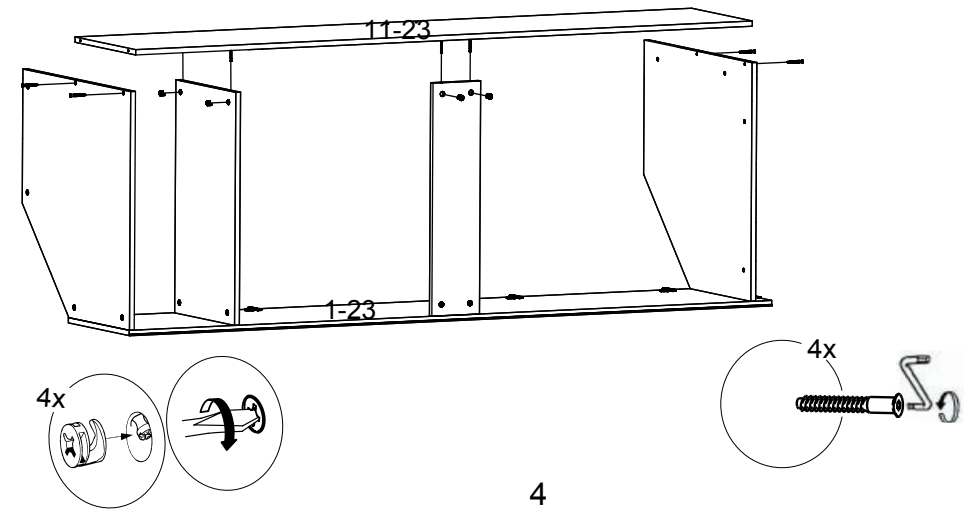
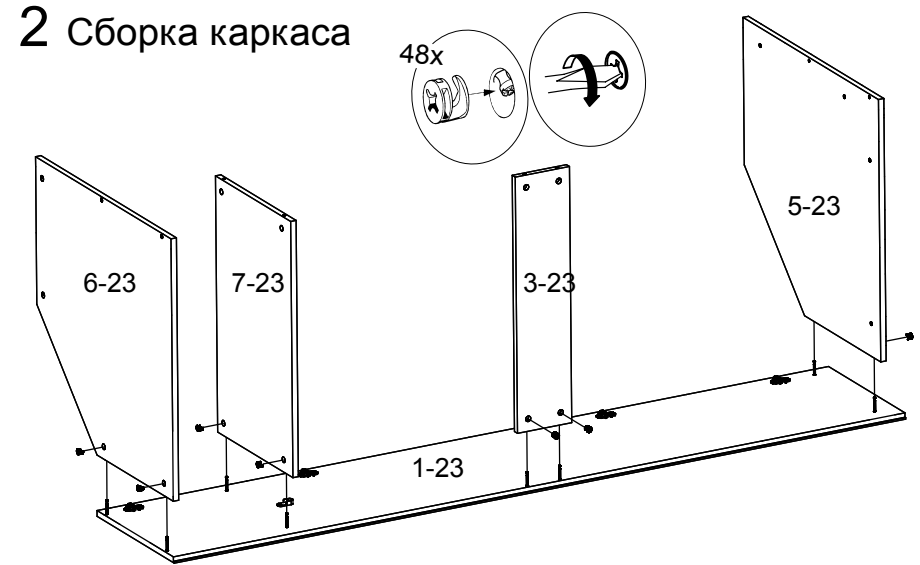
3 Установка петель и ручки на дверь



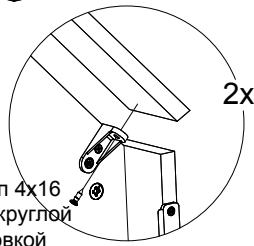
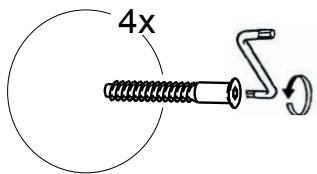
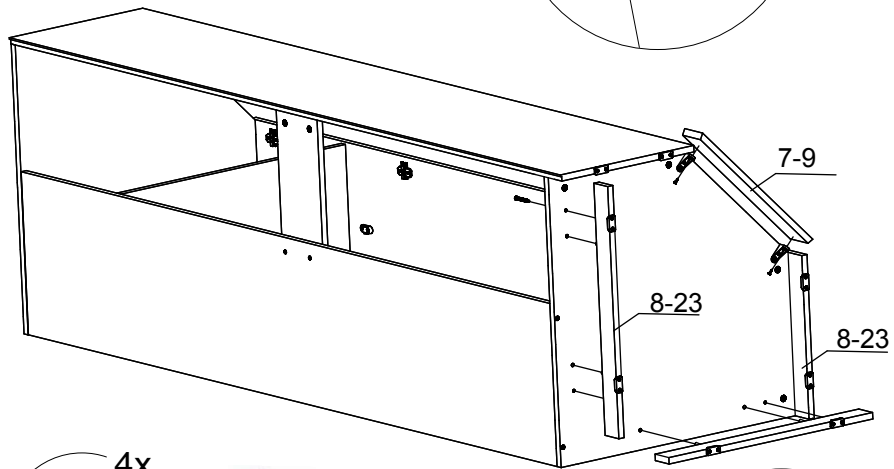
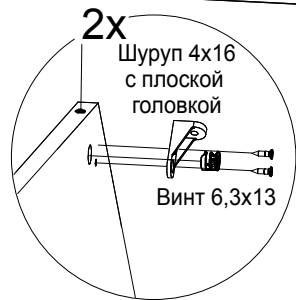
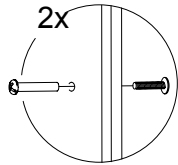
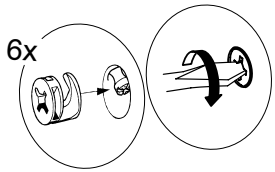
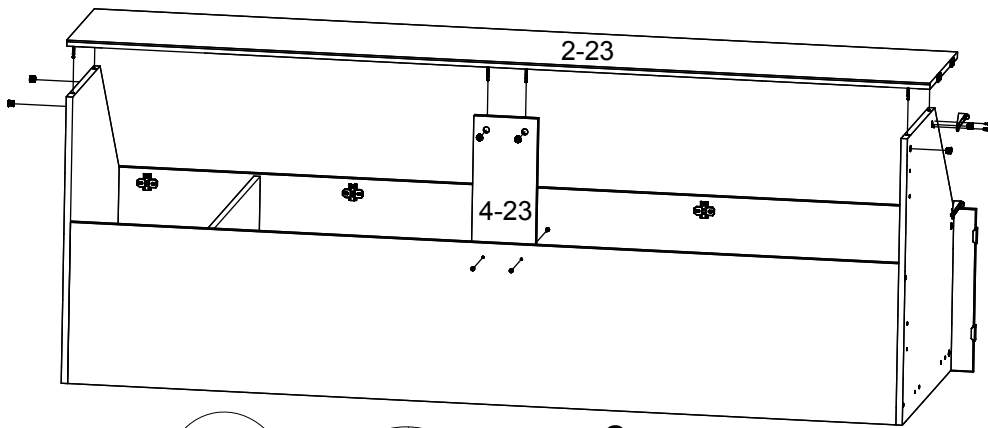
7



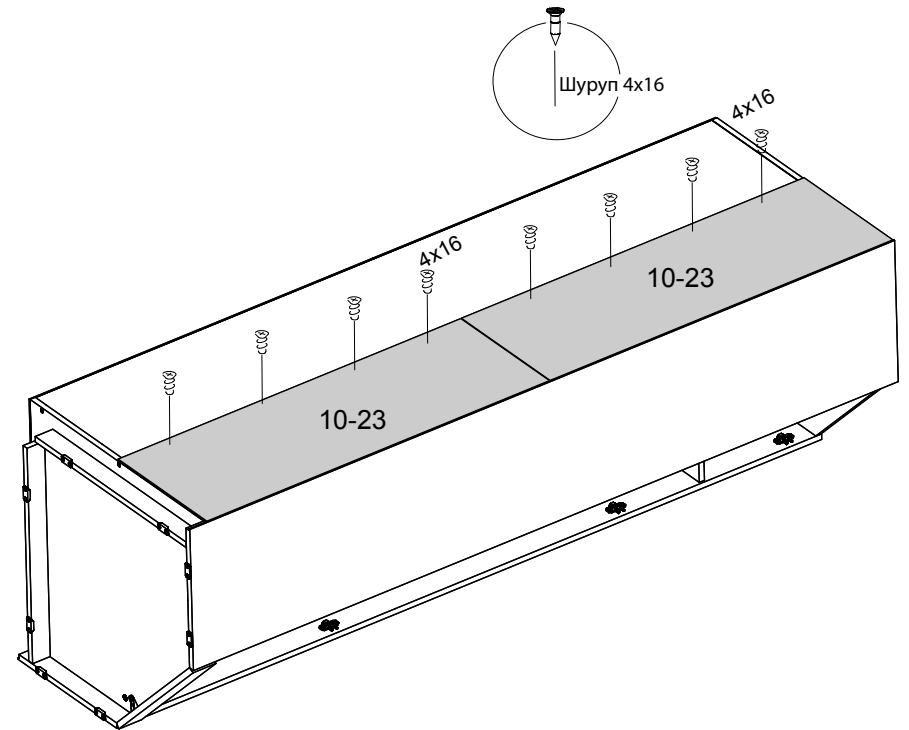
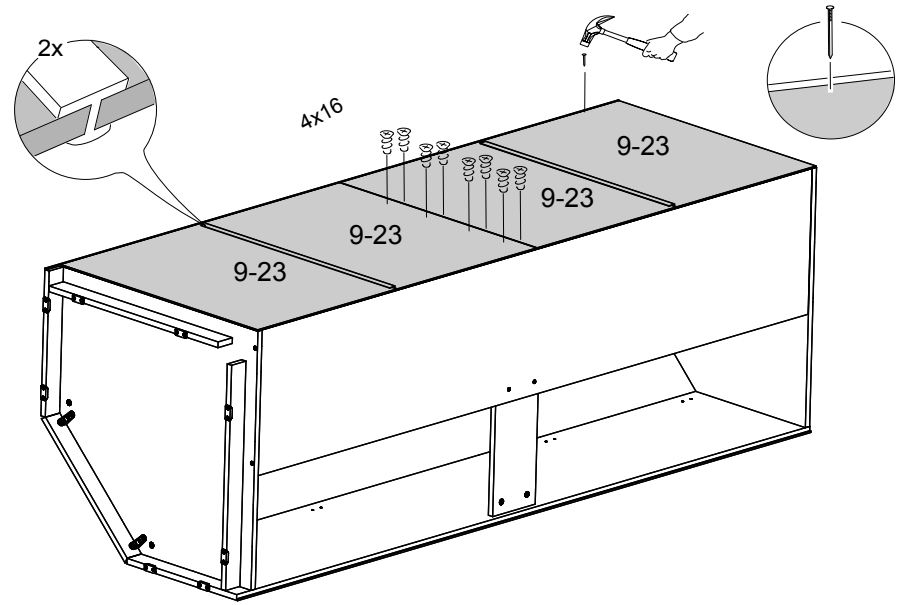
2 Сборка каркаса



4



5



6